

ព្រះរាជាណាចក្រកម្ពុជា
ជាតិ សាសនា ព្រះមហាក្សត្រ



សាកលវិទ្យាល័យភូមិន្ទនីតិសាស្ត្រ
និងវិទ្យាសាស្ត្រសេដ្ឋកិច្ច

របាយការណ៍

ស្តីពីលទ្ធផលអង្កេតពីភាពមានការងារធ្វើ របស់និស្សិតនៅ ស.គ.ន.វ.ស

បណ្ឌិត ជាន់ ស៊ុនជេត
លោក សួន ចំរើន
លោក ថោង ច័ន្ទ្រា

ភ្នំពេញ ខែវិច្ឆិកា ឆ្នាំ២០១៨

បោះពុម្ពដោយ សាកលវិទ្យាល័យភូមិន្ទនីតិសាស្ត្រ និងវិទ្យាសាស្ត្រសេដ្ឋកិច្ច

មាតិកា

១. សេចក្តីផ្តើម..... ១

២. វិធីសាស្ត្រនៃការប្រមូលទិន្នន័យ ៣

៣. លទ្ធផលនៃការវិភាគសម្រាប់ថ្នាក់បរិញ្ញាបត្រ..... ៤

 ៣.១. វិភាគភាពមានការងារធ្វើ តាមមុន និងក្រោយបញ្ចប់ការសិក្សាថ្នាក់បរិញ្ញាបត្រ..... ៤

 ៣.២. ភាពមានការងារធ្វើ ក្រោយបញ្ចប់ការសិក្សាថ្នាក់បរិញ្ញាបត្រ ៥

 ៣.២.១. ការវិភាគភាពមានការងារធ្វើ តាមវិស័យ និងជំនាញឯកទេស..... ៥

 ៣.២.២. ការវិភាគភាពមានការងារធ្វើ តាមភេទ និងជំនាញឯកទេស ៧

 ៣.២.៣. ការវិភាគភាពមានការងារធ្វើ តាមភេទ និងវិស័យ ៨

 ៣.៣. ការវិភាគពីមូលហេតុនៃភាពគ្មានការងារធ្វើរបស់និស្សិត ៩

 ៣.៣.១. ការវិភាគពីមូលហេតុនៃភាពគ្មានការងារធ្វើ តាមភេទ..... ៩

 ៣.៣.២. ការវិភាគពីមូលហេតុនៃភាពគ្មានការងារធ្វើ តាមវិស័យ ១០

 ៣.៤. ការវិភាគលើរយៈស្វែងរកការងារធ្វើរបស់និស្សិត ១២

 ៣.៥. ភាពមានការងារធ្វើត្រូវជំនាញឯកទេស ក្រោយបញ្ចប់ថ្នាក់បរិញ្ញាបត្រ ១២

 ៣.៦. កម្រិតនៃការធ្វើការងារជាក្រុមរបស់និស្សិតក្រោយបញ្ចប់ថ្នាក់បរិញ្ញាបត្រ..... ១៦

 ៣.៦.១. ការវិភាគកម្រិតនៃការងារធ្វើជាក្រុម តាមភេទ..... ១៦

 ៣.៦.២. ការវិភាគកម្រិតនៃការងារធ្វើជាក្រុម តាមជំនាញ..... ១៦

 ៣.៧. កម្រិតនៃការចូលរួមក្នុងសកម្មភាពសង្គម..... ១៨

 ៣.៧.១. ការវិភាគកម្រិតនៃការចូលរួមក្នុងសកម្មភាពសង្គម តាមភេទ..... ១៨

 ៣.៧.២. ការវិភាគកម្រិតនៃការចូលរួមក្នុងសកម្មភាពសង្គម តាមជំនាញ..... ១៩

 ៣.៨. ការឆ្លើយតបនៃកម្មវិធីសិក្សាទៅនឹងតម្រូវការទីផ្សារការងារ..... ២១

 ៣.៨.១. ការវិភាគកម្រិតនៃការឆ្លើយតបរបស់កម្មវិធីសិក្សាទៅនឹងតម្រូវការទីផ្សារការងារ
តាមភេទ..... ២១

 ៣.៨.២. ការវិភាគកម្រិតនៃការឆ្លើយតបរបស់កម្មវិធីសិក្សាទៅនឹងតម្រូវការទីផ្សារការងារ តាម
ជំនាញ ២១

 ៣.៩. កម្រិតប្រាក់បៀវត្ស ក្រោយបញ្ចប់ថ្នាក់បរិញ្ញាបត្រ ២៣

 ៣.៩.១. ការវិភាគកម្រិតប្រាក់បៀវត្ស តាមភេទ ២៣

៣.៩.២. ការវិភាគកម្រិតប្រាក់បៀវត្ស តាមជំនាញឯកទេស	២៥
៣.៩.៣. កម្រិតប្រាក់បៀវត្សនៃការងារត្រូវនឹងជំនាញឯកទេស	២៦
៣.១០. និស្សិតដែលបានបន្តការសិក្សា ក្រោយបញ្ចប់ថ្នាក់បរិញ្ញាបត្រ	២៧
៣.១០.១. ការវិភាគនិស្សិតដែលបានបន្តការសិក្សា តាមជំនាញ.....	២៧
៣.១០.២. ការវិភាគនិស្សិតដែលបានបន្តការសិក្សា តាមភេទ.....	២៩
៤. លទ្ធផលនៃការវិភាគសម្រាប់ថ្នាក់បរិញ្ញាបត្រជាន់ខ្ពស់.....	៣១
៤.១. ការវិភាគភាពមានការងារធ្វើ តាមមុន និងក្រោយបញ្ចប់ថ្នាក់បរិញ្ញាបត្រជាន់ខ្ពស់.....	៣១
៤.២. ការវិភាគភាពមានការងារធ្វើ តាមវិស័យ.....	៣២
៤.៣. ការវិភាគភាពមានការងារធ្វើ តាមវិស័យ	៣៣
៤.៤. ការវិភាគកម្រិតប្រាក់បៀវត្ស.....	៣៤
៤.៤.១. ការវិភាគកម្រិតប្រាក់បៀវត្ស មុន និងក្រោយបញ្ចប់ថ្នាក់បរិញ្ញាបត្រជាន់ខ្ពស់	៣៤
៤.៤.២. ការវិភាគកម្រិតប្រាក់បៀវត្ស តាមការងារត្រូវជំនាញ និងខុសជំនាញ	៣៤
៤.៤.៣. ការវិភាគកម្រិតប្រាក់បៀវត្ស នៃការងារត្រូវជំនាញ និងភេទ.....	៣៥
៤.៥. ការវិភាគភាពមានការងារធ្វើត្រូវជំនាញ និងភេទ	៣៦
៤.៦. ការវិភាគលើការបំពេញការងារជាក្រុម.....	៣៧
៤.៧. ការវិភាគលើការទំនាក់ទំនង និងសកម្មភាពក្នុងសង្គម.....	៣៧
៤.៨. ការវិភាគលើភាពឆ្លើយតបនៃកម្មវិធីសិក្សាទៅនឹងតម្រូវការទីផ្សារការងារ.....	៣៨
៤.៩. ការវិភាគលើការរៀនបន្តរបស់និស្សិតក្រោយបញ្ចប់ថ្នាក់បរិញ្ញាបត្រជាន់ខ្ពស់	៣៨
៥. សន្និដ្ឋាន.....	៣៩

១. សេចក្តីផ្តើម

សាកលវិទ្យាល័យភូមិន្ទនីតិសាស្ត្រ និងវិទ្យាសាស្ត្រសេដ្ឋកិច្ច (សភកនវស) ត្រូវបានបង្កើតឡើងនៅឆ្នាំ១៩៤៩ ដែលកាលនោះមានឈ្មោះថា **វិទ្យាស្ថានច្បាប់ និងសេដ្ឋកិច្ច** ហើយត្រូវបានផ្លាស់ប្តូរឈ្មោះជាច្រើនលើក។ រហូតមកដល់ឆ្នាំ២០០៣ ទើបមានឈ្មោះថា **សាកលវិទ្យាល័យភូមិន្ទនីតិសាស្ត្រ និងវិទ្យាសាស្ត្រសេដ្ឋកិច្ច** តាមរយៈអនុក្រឹត្យលេខ ៥៦ អនក្របក ចុះថ្ងៃទី១៦ ខែកក្កដា ឆ្នាំ២០០៣។ ការបណ្តុះបណ្តាលថ្នាក់បរិញ្ញាបត្រ ក៏ត្រូវបានចាប់ផ្តើមឡើងវិញនៅឆ្នាំ១៩៩២ និងថ្នាក់បរិញ្ញាបត្រជាន់ខ្ពស់ក៏បានចាប់ផ្តើមបើកចាប់ពីឆ្នាំ២០០៣ រហូតដល់បច្ចុប្បន្ន។ បច្ចុប្បន្នសាកលវិទ្យាល័យមានមហាវិទ្យាល័យចំនួនបួន និងថ្នាក់ក្រោយបរិញ្ញាបត្រចំនួនមួយ។

ការបណ្តុះបណ្តាលថ្នាក់បរិញ្ញាបត្រតាមមហាវិទ្យាល័យនីមួយៗមានដូចខាងក្រោម ៖

- មហាវិទ្យាល័យនីតិសាស្ត្រ
 - បរិញ្ញាបត្រនីតិសាស្ត្រ
 - បរិញ្ញាបត្រនីតិសាស្ត្រសិក្សាភាសាអង់គ្លេស (ELBBL)
 - បរិញ្ញាបត្រនីតិសាស្ត្រសិក្សាភាសាបារាំង
- មហាវិទ្យាល័យរដ្ឋបាលសាធារណៈ
 - បរិញ្ញាបត្ររដ្ឋបាលសាធារណៈ និង
 - បរិញ្ញាបត្រទំនាក់ទំនងអន្តរជាតិ
- មហាវិទ្យាល័យវិទ្យាសាស្ត្រសេដ្ឋកិច្ច និងគ្រប់គ្រង
 - បរិញ្ញាបត្រសេដ្ឋកិច្ចអភិវឌ្ឍន៍
 - បរិញ្ញាបត្រគ្រប់គ្រងធុរកិច្ច
 - បរិញ្ញាបត្រគណនេយ្យ
 - បរិញ្ញាបត្រធនាគារ និងហិរញ្ញវត្ថុ និង
 - បរិញ្ញាបត្រគ្រប់គ្រងទេសចរណ៍ និងបដិសណ្ឋារកិច្ច
- មហាវិទ្យាល័យសេដ្ឋកិច្ចព័ត៌មានវិទ្យា
 - បរិញ្ញាបត្រសេដ្ឋកិច្ចព័ត៌មានវិទ្យា
- ថ្នាក់ក្រោយបរិញ្ញាបត្រ មានឯកទេសចំនួន១១ ដូចមានរាយចំនួនខាងក្រោម ៖
 - បរិញ្ញាបត្រជាន់ខ្ពស់នីតិសាស្ត្រ ឯកទេសនីតិឯកជន
 - បរិញ្ញាបត្រជាន់ខ្ពស់នីតិសាស្ត្រ ឯកទេសរដ្ឋបាលសាធារណៈ
 - នីតិភូមិបាល និងបេតិកភណ្ឌ
 - នីតិអន្តរជាតិ និងប្រៀបធៀប (ជាភាសាបារាំង)
 - បរិញ្ញាបត្រជាន់ខ្ពស់ធុរកិច្ច ឯកទេសគ្រប់គ្រងសហគ្រាស

- បរិញ្ញាបត្រជាន់ខ្ពស់ធុរកិច្ច ឯកទេសគ្រប់គ្រងហិរញ្ញវត្ថុ
- នីតិធុរកិច្ចអន្តរជាតិ(ជាភាសាអង់គ្លេស)
- នីតិសាធារណៈ និងអន្តរជាតិ(ជាភាសាអង់គ្លេស)
- គ្រប់គ្រងហានិភ័យ(ជាភាសាអង់គ្លេស)
- Global E-Business(ជាភាសាអង់គ្លេស)
- សហគ្រិនភាព និងគ្រប់គ្រងគម្រោង(ជាភាសាអង់គ្លេស)

នៅឆ្នាំសិក្សា២០១៧ - ២០១៨ សកនរស មាននិស្សិតសរុបចំនួន ១៣.៣០២ នាក់ (នារី ៦.៥១៧នាក់) ក្នុងនោះមាននិស្សិតបរទេសចំនួន ១១៤ នាក់ (នារី ៥៣នាក់) ដែលបាន និងកំពុងបណ្តុះបណ្តាលនៅទីនេះ។

សាកលវិទ្យាល័យមានក្រុមប្រឹក្សាភិបាល គណៈគ្រប់គ្រង បុគ្គលិក សាស្ត្រាចារ្យ សាស្ត្រាចារ្យជាប់កិច្ចសន្យាជាតិ និងអន្តរជាតិសរុបចំនួន ៥៤៣នាក់ (នារី ១៣៨នាក់) ដែលបាននិងកំពុងបំពេញការងារ និងបង្រៀននៅទីនេះ។

ចាប់តាំងពីឆ្នាំ១៩៨២ ដែលជាឆ្នាំនៃចាប់ផ្តើមដំណើរការឡើងវិញរបស់សាកលវិទ្យាល័យ និងរហូតមកដល់បច្ចុប្បន្ន និស្សិតដែលបានបញ្ចប់ការសិក្សាពីសាកលវិទ្យាល័យភូមិន្ទនីតិសាស្ត្រ និងវិទ្យាសាស្ត្រសេដ្ឋកិច្ច សរុបមានចំនួន ៤៩.០៥៦ នាក់ (នារី ១៧.៦១៧ នាក់) ។ បច្ចុប្បន្ននិស្សិតទាំងអស់នោះបាននិងកំពុងបំពេញការងារតាមស្ថាប័នរដ្ឋ វិស័យឯកជន និងអង្គការក្រៅរដ្ឋាភិបាលនានាក្នុងទូទាំងប្រទេស។ ដោយឡែក ក្នុងចំណោមនិស្សិតខាងលើនោះមាននិស្សិតបរទេសចំនួន ១១២នាក់ (ស្រី៣៨នាក់) ដែលបានបញ្ចប់ការសិក្សារបស់ខ្លួនដោយជោគជ័យ នៅសាកលវិទ្យាល័យភូមិន្ទនីតិសាស្ត្រ និងវិទ្យាសាស្ត្រសេដ្ឋកិច្ច របស់ប្រទេសកម្ពុជាយើងដែរ។

នៅថ្ងៃទី ២២ ខែឧសភា ឆ្នាំ២០១៨ សាកលវិទ្យាល័យបានផ្តល់សញ្ញាបត្រដល់និស្សិតជ័យលាភីសរុបចំនួន ៣.៣៥៩ នាក់ (នារី ១.៤៩៤ នាក់) និងក្រោមអធិបតីភាពដ៏ខ្ពង់ខ្ពស់របស់ **សម្តេចអគ្គមហាសេនាបតីតេជោ ហ៊ុន សែន នាយករដ្ឋមន្ត្រី នៃព្រះរាជាណាចក្រកម្ពុជា** ដែលក្នុងនោះមាន៖

- និស្សិតបរិញ្ញាបត្រចំនួន ២៧០៤នាក់ (នារី ១២៩៦នាក់)
- និស្សិតបរិញ្ញាបត្រជាន់ខ្ពស់ចំនួន ៦៥៥នាក់ (នារី ១៩៨នាក់)។ និស្សិតជាជនជាតិបរទេសមានចំនួន២៣នាក់ (នារី ១២នាក់)។

ក្នុងចំណោមនិស្សិតជ័យលាភីដែលបានទទួលសញ្ញាបត្រទាំងអស់នោះ មានប្រមាណ ៩៥,០% មានការងារធ្វើរួចហើយ ក្នុងនោះនិស្សិតបរិញ្ញាបត្រមាន ៩៤,៧៥% និងនិស្សិតបរិញ្ញាបត្រជាន់ខ្ពស់មាន ៩៦,១០%។

ចាប់តាំងពីឆ្នាំ១៩៩៣ មកដល់បច្ចុប្បន្ននេះ សាកលវិទ្យាល័យបានបញ្ជូននិស្សិតទៅ

សិក្សាបន្តថ្នាក់បរិញ្ញាបត្រជាន់ខ្ពស់ និងថ្នាក់បណ្ឌិតនៅបរទេសតាមរយៈអាហារូបករណ៍របស់ សាកលវិទ្យាល័យជាដៃគូមានចំនួន ១៤០២នាក់។ បន្ថែមលើនេះ សាកលវិទ្យាល័យក៏បានបញ្ជូន និស្សិតចំនួន ៣៤នាក់ទៅចូលរួមទៅចូលរួមផ្លាស់ប្តូរការសិក្សា និងនិស្សិតចំនួន ១៨នាក់ទៅចូល រួមការប្រកួតអន្តរជាតិសំខាន់ៗពាក់ព័ន្ធនឹងនីតិអន្តរជាតិ។

២. នីតិសាស្ត្រនៃការប្រមូលទិន្នន័យ

ក្នុងដំណើរការស្រាវជ្រាវលើកទី៦ ពីភាពមានការងារធ្វើរបស់និស្សិតដែលបានបញ្ចប់ការ សិក្សានៅថ្នាក់បរិញ្ញាបត្រ និងបរិញ្ញាបត្រជាន់ខ្ពស់នៅសាកលវិទ្យាល័យភូមិន្ទនីតិសាស្ត្រ និង វិទ្យាសាស្ត្រសេដ្ឋកិច្ចនេះបានចាប់ផ្តើមពីថ្ងៃទី០៤ ដល់២១ ខែមេសា ឆ្នាំ ២០១៨ ដើម្បីធ្វើសម្ភាសន៍ និស្សិតច្រើនជាង៧៣% នៃនិស្សិតក្នុងបញ្ជីឈ្មោះ ដែលត្រូវទទួលសញ្ញាបត្រនៅថ្ងៃទី២២ ខែឧសភា ឆ្នាំ២០១៨ ។ ចំនួននិស្សិតដែលបានធ្វើការសម្ភាសន៍សរុបមានចំនួន ២៤៧០ នាក់ ដែលក្នុងនោះ មាននិស្សិតថ្នាក់បរិញ្ញាបត្រចំនួន ១៩៩៩ នាក់ និងនិស្សិតថ្នាក់បរិញ្ញាបត្រជាន់ខ្ពស់ចំនួន ៤៧១ នាក់។

ការស្រាវជ្រាវស្វែងរកព័ត៌មានទាក់ទងនឹងការទទួលបានការងារធ្វើនេះ សាកលវិទ្យាល័យ បានប្រើទម្រង់សម្ភាសន៍តាមទូរស័ព្ទ ដោយយោងតាមបញ្ជីឈ្មោះនិស្សិតដែលត្រូវបានប្រកាស ថាប្រឡងជាប់ជាស្ថាពរ។ អ្នកវិភាគ និងជំនួយការប្រមូលទិន្នន័យតាមទូរស័ព្ទមានចំនួនសរុប ២៥ នាក់ បានសម្ភាសន៍និស្សិតបរិញ្ញាបត្រក្នុងឆ្នាំសិក្សា២០១៥-២០១៦ និងនិស្សិតបរិញ្ញាបត្រជាន់ខ្ពស់ ក្នុងឆ្នាំសិក្សា២០១៦-២០១៧។

ខាងក្រោមនេះ ជាតារាងសង្ខេបលទ្ធផលស្រាវជ្រាវតាមជំនាញនីមួយៗ ទាំងផ្នែកបរិញ្ញាបត្រ និងបរិញ្ញាបត្រជាន់ខ្ពស់ ដែលបានចូលរួមផ្តល់បទសម្ភាសន៍ និងបំពេញកម្រងសំណួរជាមួយ ព័ត៌មានដែលអាចជឿជាក់បាន៖

តារាងសង្ខេបនៃនិស្សិតមានការងារធ្វើ មុន និងក្រោយបញ្ចប់ការសិក្សា

ល.រ	ប្រភេទនិស្សិត	ភាពមានការងារធ្វើ មុនពេលបញ្ចប់ការសិក្សា(%)			ភាពមានការងារធ្វើ ក្រោយពេលបញ្ចប់ការសិក្សា(%)		
		តាមផ្នែក	សរុប	សរុបរួម	តាមផ្នែក	សរុប	សរុបរួម
ក	បរិញ្ញាបត្រឯកទេស						
១	នីតិសាស្ត្រ(ខេមរៈភាសា)	61.5%	63.5%	69.33%	92.8%	94.8%	95.0%
២	រដ្ឋបាលសាធារណៈ	52.0%			87.8%		
៣	គ្រប់គ្រងធុរកិច្ច	60.2%			96.9%		
៤	សេដ្ឋកិច្ចអភិវឌ្ឍន៍	68.9%			91.9%		
៥	គណនេយ្យ	72.0%			98.4%		
៦	ធនាគារ និងហិរញ្ញវត្ថុ	70.5%			96.8%		
៧	សេដ្ឋកិច្ចព័ត៌មានវិទ្យា	65.0%			97.5%		

លទ្ធផលអង្កេតពីភាពមានការងារធ្វើរបស់និស្សិតថ្នាក់បរិញ្ញាបត្រ និងបរិញ្ញាបត្រជាន់ខ្ពស់ ដែលទទួលសញ្ញាបត្រនៅថ្ងៃទី២២ ខែឧសភា ឆ្នាំ២០១៨

៨	ទេសចរណ៍ និងបដិសណ្ឋារកិច្ច	79.1%			100.0%	
៩	នីតិសាស្ត្រ(ភាសាបារាំង)	16.0%			88.0%	
១០	នីតិសាស្ត្រ(ភាសាអង់គ្លេស)	50.0%			100.0%	
១១	ទំនាក់ទំនងអន្តរជាតិ(ភាសាអង់គ្លេស)	54.5%			100.0%	
១២	សេដ្ឋកិច្ច និងគ្រប់គ្រង(ភាសាបារាំង)	0.0%			100.0%	
ខ	បរិញ្ញាបត្រជាន់ខ្ពស់ឯកទេស	តាមផ្នែក	សរុប		តាមផ្នែក	សរុប
១	នីតិឯកជន	86.9%	93.8%		91.2%	96.1%
២	នីតិរដ្ឋបាលសាធារណៈ	98.1%			100.0%	
៣	ធុរកិច្ច ឯកទេសហិរញ្ញវត្ថុ	98.6%			97.1%	
៤	ធុរកិច្ច ឯកទេសគ្រប់គ្រង	97.6%			100.0%	
៥	នីតិភូមិបាលនិងបេតិកភណ្ឌ (ភាសាបារាំង)	90.6%			93.8%	
៦	នីតិអន្តរជាតិ និងប្រៀបធៀប (ភាសាបារាំង)	100.0%			100.0%	

តាមតារាងខាងលើបានបង្ហាញឲ្យឃើញថា៖

- សម្រាប់ថ្នាក់បរិញ្ញាបត្រ ចំនួនភាគរយនៃនិស្សិតមានការងារធ្វើមុនពេលចូលសិក្សានៅសភាសវស មានចំនួន ៦៣.៥% ប៉ុន្តែក្រោយបញ្ចប់ការសិក្សានៅ សភាសវស ចំនួនភាគរយនៃនិស្សិតដែលមានការងារធ្វើគឺមានការកើនឡើងច្រើនរហូតដល់ ៩៥.៨%
- សម្រាប់ថ្នាក់បរិញ្ញាបត្រជាន់ខ្ពស់ ចំនួនភាគរយនៃនិស្សិតមានការងារធ្វើមុនពេលចូលសិក្សានៅ សភាសវស មានចំនួន ៩៣.៨% ប៉ុន្តែក្រោយបញ្ចប់ការសិក្សានៅ សភាសវស ចំនួនភាគរយនៃនិស្សិតដែលមានការងារធ្វើគឺមានការកើនឡើងរហូតដល់ ៩៦.១%
- ជាភាគរយជាមធ្យមនៃនិស្សិតទាំងបរិញ្ញាបត្រ និងបរិញ្ញាបត្រជាន់ខ្ពស់ មុនពេលចូលសិក្សានៅ សភាសវស មានការងារធ្វើចំនួន ៦៩.៣៣% ប៉ុន្តែក្រោយបញ្ចប់ការសិក្សានៅ សភាសវស ចំនួនភាគរយនៃនិស្សិតមានការងារធ្វើបានកើនឡើងរហូតដល់ ៩៥.០%។

៣. លទ្ធផលនៃការវិភាគសម្រាប់ថ្នាក់បរិញ្ញាបត្រ

៣.១. វិភាគភាពមានការងារធ្វើ តាមមុន និងក្រោយបញ្ចប់ការសិក្សាថ្នាក់បរិញ្ញាបត្រ
 តារាង៣.១៖ ការវិភាគភាពមានការងារធ្វើ តាមមុន និងក្រោយបញ្ចប់ការសិក្សាថ្នាក់បរិញ្ញាបត្រ

ភាពមានការងារធ្វើ		កេរ		សរុប
		ប្រុស	ស្រី	
មុនបញ្ចប់ការសិក្សាថ្នាក់បរិញ្ញាបត្រ	ចំនួន	624	605	1229
	%	50.8%	49.2%	100.0%
ក្រោយបញ្ចប់ការសិក្សាថ្នាក់បរិញ្ញាបត្រ	ចំនួន	953	904	1857
	%	51.3%	48.7%	100.0%

តាមតារាង៣.១ ខាងលើបានបង្ហាញថា៖ ក្នុងចំណោមនិស្សិតដែលមានការងារធ្វើ មុនពេលបញ្ចប់ការសិក្សានៅសាកលវិទ្យាល័យភូមិន្ទនីតិសាស្ត្រ និងវិទ្យាសាស្ត្រសេដ្ឋកិច្ច ក្នុងនោះនិស្សិតប្រុសមានការងារធ្វើចំនួន ៦២៤នាក់ ឬ ៥០.៨% និងនិស្សិតស្រីមានការងារធ្វើចំនួន ៦០៥នាក់ ឬ ៤៩.២%។ ម្យ៉ាងទៀតអ្វីដែលគួរឲ្យកត់សំគាល់នោះ គឺក្រោយបញ្ចប់ការសិក្សានៅសាកលវិទ្យាល័យ ចំនួននិស្សិតដែលមានការងារធ្វើ មានចំនួនកើនឡើងខ្លាំង ដែលក្នុងនោះនិស្សិតប្រុសមានការងារធ្វើចំនួន ៩៥៤នាក់ ឬ ៥១.៣% និងនិស្សិតស្រីមានការងារធ្វើចំនួន ៩០៤នាក់ ឬ ៤៨.៧%។

៣.២. ភាពមានការងារធ្វើ ក្រោយបញ្ចប់ការសិក្សាថ្នាក់បរិញ្ញាបត្រ

៣.២.១. ការវិភាគភាពមានការងារធ្វើ តាមវិស័យ និងជំនាញ

តារាង៣.២.១៖ ការវិភាគភាពមានការងារធ្វើ តាមវិស័យ និងជំនាញ

បរិញ្ញាបត្រ ឬជំនាញ	ការងារតាមវិស័យ							សរុប
	ការងាររដ្ឋ	ការងារអង្គការ	ការងារឯកជន	អាជីវកម្មផ្ទាល់ខ្លួន	ការងារផ្សេងៗ	គ្មានការងារ		
នីតិសាស្ត្រ (ខេមៈភាសា)	ចំនួន	239	19	261	65	13	46	643
	%	37.2%	3.0%	40.6%	10.1%	2.0%	7.2%	100.0%
រដ្ឋបាលសាធារណៈ	ចំនួន	49	5	66	6	4	18	148
	%	33.1%	3.4%	44.6%	4.1%	2.7%	12.2%	100.0%
គ្រប់គ្រងធុរកិច្ច	ចំនួន	42	10	176	52	0	9	289
	%	14.5%	3.5%	60.9%	18.0%	0.0%	3.1%	100.0%
សេដ្ឋកិច្ចអភិវឌ្ឍន៍	ចំនួន	10	1	48	8	1	6	74
	%	13.5%	1.4%	64.9%	10.8%	1.4%	8.1%	100.0%
គណនេយ្យ	ចំនួន	13	3	135	27	1	3	182
	%	7.1%	1.6%	74.2%	14.8%	0.5%	1.6%	100.0%
ធនាគារ និងហិរញ្ញវត្ថុ	ចំនួន	43	4	370	39	0	15	471
	%	9.1%	0.8%	78.6%	8.3%	0.0%	3.2%	100.0%
សេដ្ឋកិច្ចព័ត៌មានវិទ្យា	ចំនួន	8	1	24	6	0	1	40
	%	20.0%	2.5%	60.0%	15.0%	0.0%	2.5%	100.0%
គ្រប់គ្រងទេសចរណ៍ និងបដិសណ្ឋារកិច្ច	ចំនួន	2	0	33	8	0	0	43
	%	4.7%	0.0%	76.7%	18.6%	0.0%	0.0%	100.0%
នីតិសាស្ត្រ (ភាសាបារាំង)	ចំនួន	5	1	15	1	0	3	25
	%	20.0%	4.0%	60.0%	4.0%	0.0%	12.0%	100.0%
នីតិសាស្ត្រ (ភាសាអង់គ្លេស)	ចំនួន	0	2	2	0	0	0	4
	%	0.0%	50.0%	50.0%	0.0%	0.0%	0.0%	100.0%

លទ្ធផលអង្កេតពិភាគមានការងារធ្វើរបស់និស្សិតថ្នាក់បរិញ្ញាបត្រ និងបរិញ្ញាបត្រជាន់ខ្ពស់ ដែលទទួលសញ្ញាបត្រនៅថ្ងៃទី២២ ខែឧសភា ឆ្នាំ២០១៨

ទំនាក់ទំនងអន្តរជាតិ (ភាសាអង់គ្លេស)	ចំនួន	10	1	8	2	1	0	22
	%	45.5%	4.5%	36.4%	9.1%	4.5%	0.0%	100.0%
សេដ្ឋកិច្ច និងគ្រប់គ្រង (ភាសាបារាំង)	ចំនួន	2	0	8	0	0	0	10
	%	20.0%	0.0%	80.0%	0.0%	0.0%	0.0%	100.0%
សរុប	ចំនួន	423	47	1146	214	20	101	1951
	%	21.7%	2.4%	58.7%	11.0%	1.0%	5.2%	100.0%

តាមតារាង៣.២.១ ខាងលើបានបង្ហាញឲ្យឃើញថា៖ ក្រោយការបញ្ចប់ការសិក្សានៅសាកលវិទ្យាល័យ និស្សិតបានធ្វើការនៅក្នុងការងារឯកជនមានចំនួនច្រើនជាងគេគឺ ១១៤៦នាក់ ឬ ៥៨.៧% ដែលក្នុងនោះ៖

- ជំនាញនីតិសាស្ត្រ (ខេមរៈភាសា) ៖ និស្សិតធ្វើការងារឯកជនមានចំនួនច្រើនជាងគេគឺ ២៦១នាក់ ឬ ៤០.៦%
- ជំនាញរដ្ឋបាលសាធារណៈ៖ និស្សិតធ្វើការងារឯកជនមានចំនួនច្រើនជាងគេគឺ ៦៦នាក់ ឬ ៤៤.៦%
- ជំនាញគ្រប់គ្រងធុរកិច្ច ៖ និស្សិតធ្វើការងារឯកជនមានចំនួនច្រើនជាងគេ គឺ ១៧៦នាក់ ឬ ៦០.៩%
- ជំនាញសេដ្ឋកិច្ចអភិវឌ្ឍន៍ ៖ និស្សិតធ្វើការងារឯកជនមានចំនួនច្រើនជាងគេ គឺ ៤៨នាក់ ឬ ៦៤.៩%
- ជំនាញគណនេយ្យ៖ និស្សិតធ្វើការងារឯកជនមានចំនួនច្រើនជាងគេ គឺ ១៣៥នាក់ ឬ ៧៤.២%
- ជំនាញធនាគារ និងហិរញ្ញវត្ថុ៖ និស្សិតធ្វើការងារឯកជនមានចំនួនច្រើនជាងគេ គឺ ៣៧០នាក់ ឬ ៧៨.៦%
- ជំនាញសេដ្ឋកិច្ចព័ត៌មានវិទ្យា៖ និស្សិតធ្វើការងារឯកជនមានចំនួនច្រើនជាងគេ គឺ ២៤នាក់ ឬ ៦០%
- ជំនាញគ្រប់គ្រងទេសចរណ៍ និងបដិសណ្ឋារកិច្ច៖ និស្សិតធ្វើការងារឯកជនមានចំនួនច្រើនជាងគេ គឺ ៣៣នាក់ ឬ ៧៦.៧%
- ជំនាញនីតិសាស្ត្រ (ភាសាបារាំង)៖ និស្សិតធ្វើការងាររដ្ឋមានចំនួនច្រើនជាងគេ គឺ ១៥នាក់ ឬ ៦០%
- ជំនាញនីតិសាស្ត្រ (ភាសាអង់គ្លេស)៖ និស្សិតធ្វើការងារអង្គការមានចំនួន ៥០% និងឯកជនមានចំនួន ៥០%។
- ជំនាញទំនាក់ទំនងអន្តរជាតិ (ភាសាអង់គ្លេស)៖ និស្សិតធ្វើការងាររដ្ឋមានចំនួនច្រើនជាងគេ គឺ ១០នាក់ ឬ ៤៥.៥%

- ជំនាញសេដ្ឋកិច្ចគ្រប់គ្រង (ភាសាបារាំង)៖ និស្សិតធ្វើការងាររកជនមានចំនួនច្រើនជាងគេ គឺ ៨នាក់ ឬ ៨០.០%។

៣.២.២. ការវិភាគភាពមានការងារធ្វើ តាមភេទ និងជំនាញឯកទេស
តារាង៣.២.២៖ ការវិភាគភាពមានការងារធ្វើ តាមជំនាញឯកទេស និងភេទ

បរិញ្ញាបត្រ ឬជំនាញ		ភេទ		សរុប
		ប្រុស	ស្រី	
នីតិសាស្ត្រ (ខេមៈភាសា)	ចំនួន	426	169	595
	%	71.6%	28.4%	100.0%
រដ្ឋបាលសាធារណៈ	ចំនួន	81	47	128
	%	63.3%	36.7%	100.0%
គ្រប់គ្រងធុរកិច្ច	ចំនួន	175	105	280
	%	62.5%	37.5%	100.0%
សេដ្ឋកិច្ចអភិវឌ្ឍន៍	ចំនួន	48	20	68
	%	70.6%	29.4%	100.0%
គណនេយ្យ	ចំនួន	13	165	178
	%	7.3%	92.7%	100.0%
ធនាគារ និងហិរញ្ញវត្ថុ	ចំនួន	126	328	454
	%	27.8%	72.2%	100.0%
សេដ្ឋកិច្ចព័ត៌មានវិទ្យា	ចំនួន	32	7	39
	%	82.1%	17.9%	100.0%
គ្រប់គ្រងទេសចរណ៍ និងបដិសណ្ឋារកិច្ច	ចំនួន	22	21	43
	%	51.2%	48.8%	100.0%
នីតិសាស្ត្រ (ភាសាបារាំង)	ចំនួន	9	12	21
	%	42.9%	57.1%	100.0%
នីតិសាស្ត្រ (ភាសាអង់គ្លេស)	ចំនួន	0	4	4
	%	0.0%	100.0%	100.0%
ទំនាក់ទំនងអន្តរជាតិ (ភាសាអង់គ្លេស)	ចំនួន	9	13	22
	%	40.9%	59.1%	100.0%
សេដ្ឋកិច្ច និងគ្រប់គ្រង (ភាសាបារាំង)	ចំនួន	5	5	10
	%	50.0%	50.0%	100.0%
សរុប	ចំនួន	946	896	1842
	%	51.4%	48.6%	100.0%

តាមតារាង៣.២.២ ខាងលើបានបង្ហាញថា៖ ក្នុងចំណោមនិស្សិតដែលមានការងារធ្វើទាំងអស់ និស្សិតប្រុសមានការងារធ្វើចំនួន ៩៤៦នាក់ ឬ ៥១.៤% និងនិស្សិតស្រីមានការងារធ្វើចំនួន ៨៩៦

លទ្ធផលអង្កេតពីភាពមានការងារធ្វើរបស់និស្សិតថ្នាក់បរិញ្ញាបត្រ និងបរិញ្ញាបត្រជាន់ខ្ពស់ ដែលទទួលសញ្ញាបត្រនៅថ្ងៃទី២២ ខែឧសភា ឆ្នាំ២០១៨

នាក់ ឬ ៤៨.៦% ដែលក្នុងនោះ៖

- ជំនាញនីតិសាស្ត្រ (ខេមរៈភាសា) ៖ និស្សិតប្រុសមានការងារធ្វើចំនួន ៤២៦នាក់ ឬ ៧១.៦% និងនិស្សិតស្រីមានការងារធ្វើចំនួន ១៦៩នាក់ ឬ ២៨.៤%
- ជំនាញរដ្ឋបាលសាធារណៈ៖ និស្សិតប្រុសមានការងារធ្វើចំនួន ៨១នាក់ ឬ ៦៣.៣% និងនិស្សិតស្រីមានការងារធ្វើចំនួន ៤៧នាក់ ឬ ៣៦.៧%
- ជំនាញគ្រប់គ្រងធុរកិច្ច៖ និស្សិតប្រុសមានការងារធ្វើចំនួន ១៧៥នាក់ ឬ ៦២.៥% និងនិស្សិតស្រីមានការងារធ្វើចំនួន ១០៥នាក់ ឬ ៣៧.៥%
- ជំនាញសេដ្ឋកិច្ចអភិវឌ្ឍន៍៖ និស្សិតប្រុសមានការងារធ្វើចំនួន ៤៨នាក់ ឬ ៧០.៦% និងនិស្សិតស្រីមានការងារធ្វើចំនួន ២០នាក់ ឬ ២៩.៤%
- ជំនាញគណនេយ្យ៖ និស្សិតប្រុសមានការងារធ្វើចំនួន ១៣នាក់ ឬ ៧.៣% និងនិស្សិតស្រីមានការងារធ្វើចំនួន ១៦៥នាក់ ឬ ៩២.៧%
- ជំនាញធនាគារ និងហិរញ្ញវត្ថុ៖ និស្សិតប្រុសមានការងារធ្វើចំនួន ១២៦នាក់ ឬ ២៧.៨% និងនិស្សិតស្រីមានការងារធ្វើចំនួន ៣២៨នាក់ ឬ ៧២.២%
- ជំនាញសេដ្ឋកិច្ចព័ត៌មានវិទ្យា៖ និស្សិតប្រុសមានការងារធ្វើចំនួន ៣២នាក់ ឬ ៨២.១% និងនិស្សិតស្រីមានការងារធ្វើចំនួន ៧នាក់ ឬ ១៧.៩%
- ជំនាញគ្រប់គ្រងទេសចរណ៍ និងបដិសណ្ឋារកិច្ច៖ និស្សិតប្រុសមានការងារធ្វើចំនួន ២២នាក់ ឬ ៥១.២% និងនិស្សិតស្រីមានការងារធ្វើចំនួន ២១នាក់ ឬ ៤៨.៨%
- ជំនាញនីតិសាស្ត្រ (ភាសាបារាំង)៖ និស្សិតប្រុសមានការងារធ្វើចំនួន ៩នាក់ ឬ ៤២.៩% និងនិស្សិតស្រីមានការងារធ្វើចំនួន ១២នាក់ ឬ ៥៧.១%
- ជំនាញនីតិសាស្ត្រ (ភាសាអង់គ្លេស)៖ និស្សិតប្រុសមានការងារធ្វើចំនួន ០នាក់ ឬ ០.០% និងនិស្សិតស្រីមានការងារធ្វើចំនួន ៤នាក់ ឬ ១០០.០%
- ជំនាញទំនាក់ទំនងអន្តរជាតិ (ភាសាអង់គ្លេស)៖ និស្សិតប្រុសមានការងារធ្វើចំនួន ៩នាក់ ឬ ៤០.៩% និងនិស្សិតស្រីមានការងារធ្វើចំនួន ១៣នាក់ ឬ ៥៩.១%
- ជំនាញសេដ្ឋកិច្ចគ្រប់គ្រង (ភាសាបារាំង)៖ និស្សិតប្រុសមានការងារធ្វើចំនួន ៥នាក់ ឬ ៥០.០% និងនិស្សិតស្រីមានការងារធ្វើចំនួន ៥នាក់ ឬ ៥០.០%។

៣.២.៣. ការវិភាគភាពមានការងារធ្វើ តាមភេទ និងវិស័យ

តារាង៣.២.៣៖ ការវិភាគភាពមានការងារធ្វើ តាមភេទ និងវិស័យ

ការងារតាមវិស័យ		ភេទ		សរុប
		ប្រុស	ស្រី	
ការងាររដ្ឋ	ចំនួន	279	146	425
	%	65.6%	34.4%	100.0%

ការងារអង្គការ	ចំនួន	23	24	47
	%	48.9%	51.1%	100.0%
ការងារឯកជន	ចំនួន	520	630	1150
	%	45.2%	54.8%	100.0%
អាជីវកម្មផ្ទាល់ខ្លួន	ចំនួន	117	98	215
	%	54.4%	45.6%	100.0%
ការងារផ្សេងៗ	ចំនួន	14	6	20
	%	70.0%	30.0%	100.0%
សរុប	ចំនួន	953	904	1857
	%	51.3%	48.7%	100.0%

តាមតារាង៣.២.៣ ខាងលើបានបង្ហាញថា៖ តាមការវិភាគតាមវិស័យ និងស្ថិតិប្រុសដែលមានការងារធ្វើចំនួន ៩៥៣នាក់ ឬ ៥១.៣% និងនិស្សិតស្រីដែលមានការងារធ្វើចំនួន ៩០៤នាក់ ឬ ៤៨.៧% ដែលក្នុងនោះ៖

- ការងាររដ្ឋ៖ និស្សិតប្រុសមានការងារធ្វើចំនួន ២៧៩នាក់ ឬ ៦៥.៦% និងនិស្សិតស្រីមានការងារធ្វើចំនួន ១៤៦នាក់ ឬ ៣៤.៤%
- ការងារអង្គការ៖ និស្សិតប្រុសមានការងារធ្វើចំនួន ២៣នាក់ ឬ ៤៨.៩% និងនិស្សិតស្រីមានការងារធ្វើចំនួន ២៤នាក់ ឬ ៥១.១%
- ការងារឯកជន៖ និស្សិតប្រុសមានការងារធ្វើចំនួន ៥២០នាក់ ឬ ៤៥.២% និងនិស្សិតស្រីមានការងារធ្វើចំនួន ៦៣០នាក់ ឬ ៥៤.៨%
- អាជីវកម្មផ្ទាល់ខ្លួន៖ និស្សិតប្រុសមានការងារធ្វើចំនួន ១១៧នាក់ ឬ ៥៤.៤% និងនិស្សិតស្រីមានការងារធ្វើចំនួន ៩៨នាក់ ឬ ៤៥.៦%
- ការងារផ្សេងៗ៖ និស្សិតប្រុសមានការងារធ្វើចំនួន ១៤នាក់ ឬ ៧០.០% និងនិស្សិតស្រីមានការងារធ្វើចំនួន ៦នាក់ ឬ ៣០.០%។

៣.៣. ការវិភាគពីមូលហេតុនៃភាពគ្មានការងារធ្វើរបស់និស្សិត

៣.៣.១. ការវិភាគពីមូលហេតុនៃភាពគ្មានការងារធ្វើ តាមភេទ

តារាង៣.៣.១៖ ការវិភាគពីមូលហេតុនៃភាពគ្មានការងារធ្វើ តាមភេទ

ភេទ	ចំនួន	មូលហេតុនៃភាពគ្មានការងារ					ផ្សេងៗ	សរុប
		ពិបាករកការងារ	ខុសជំនាញ	រៀនបន្ត	មានគ្រួសារ	ផ្លាស់ប្តូរទីលំនៅ		
ប្រុស	ចំនួន	27	10	23	4	1	68	133
	%	20.3%	7.5%	17.3%	3.0%	0.8%	51.1%	100.0%

ស្រី	ចំនួន	8	5	21	24	0	19	77
	%	10.4%	6.5%	27.3%	31.2%	0.0%	24.7%	100.0%
សរុប	ចំនួន	35	15	44	28	1	87	210
	%	16.7%	7.1%	21.0%	13.3%	0.5%	41.4%	100.0%

តាមតារាង៣.៣.១ បានបង្ហាញឲ្យឃើញថា៖ មូលហេតុដែលនិស្សិតគ្មានការងារធ្វើភាគច្រើន គឺពិបាករកការងារធ្វើ មានចំនួន ៣៥នាក់ គឺ១៦.៧% និងរៀនបន្ត មានចំនួន ៤៤នាក់ ២១.០% ដែលក្នុងនោះ៖

- ក្នុងចំណោមនិស្សិតប្រុស មូលហេតុដែលនិស្សិតគ្មានការងារធ្វើភាគច្រើន គឺពិបាករកការងារធ្វើ មានចំនួន ២៧នាក់ គឺ២០.៣% និងរៀនបន្ត មានចំនួន ២៣នាក់ គឺ១៧.៣%
- ក្នុងចំណោមនិស្សិតស្រី មូលហេតុដែលនិស្សិតគ្មានការងារធ្វើភាគច្រើន គឺមានគ្រួសារ មានចំនួន ២៤នាក់ គឺ៣១.២% និងរៀនបន្ត មានចំនួន ២១នាក់ គឺ២៧.៣%។

៣.៣.២. ការវិភាគពីមូលហេតុនៃភាពគ្មានការងារធ្វើ តាមវិស័យ

តារាង៣.៣.២៖ ការវិភាគពីមូលហេតុនៃភាពគ្មានការងារធ្វើ តាមជំនាញឯកទេស

បរិញ្ញាបត្រ ឬជំនាញ		មូលហេតុនៃភាពគ្មានការងារ						សរុប
		ពិបាករកការងារ	ខុសជំនាញ	រៀនបន្ត	មានគ្រួសារ	ផ្លាស់ប្តូរទីលំនៅ	ផ្សេងៗ	
នីតិសាស្ត្រ (ខេមរៈភាសា)	ចំនួន	14	1	27	9	0	12	63
	%	22.2%	1.6%	42.9%	14.3%	0.0%	19.0%	100.0%
រដ្ឋបាលសាធារណៈ	ចំនួន	1	10	2	3	0	0	16
	%	6.3%	62.5%	12.5%	18.8%	0.0%	0.0%	100.0%
គ្រប់គ្រងធុរកិច្ច	ចំនួន	2	0	3	1	0	8	14
	%	14.3%	0.0%	21.4%	7.1%	0.0%	57.1%	100.0%
សេដ្ឋកិច្ចអភិវឌ្ឍន៍	ចំនួន	6	1	3	0	1	43	54
	%	11.1%	1.9%	5.6%	0.0%	1.9%	79.6%	100.0%
គណនេយ្យ	ចំនួន	3	0	0	6	0	3	12
	%	25.0%	0.0%	0.0%	50.0%	0.0%	25.0%	100.0%
ធនាគារ និងហិរញ្ញវត្ថុ	ចំនួន	2	2	4	9	0	5	22
	%	9.1%	9.1%	18.2%	40.9%	0.0%	22.7%	100.0%
សេដ្ឋកិច្ចព័ត៌មានវិទ្យា	ចំនួន	6	1	1	0	0	15	23
	%	26.1%	4.3%	4.3%	0.0%	0.0%	65.2%	100.0%
គ្រប់គ្រងទេសចរណ៍ និង បដិសណ្ឋារកិច្ច	ចំនួន	0	0	0	0	0	0	0
	%	0.0%	0.0%	0.0%	0.0%	0.0%	0.0%	100.0%

នីតិសាស្ត្រ (ភាសាបារាំង)	ចំនួន	0	0	3	0	0	0	3
	%	0.0%	0.0%	100.0%	0.0%	0.0%	0.0%	100.0%
នីតិសាស្ត្រ (ភាសាអង់គ្លេស)	ចំនួន	0	0	0	0	0	0	0
	%	0.0%	0.0%	0.0%	0.0%	0.0%	0.0%	100.0%
ទំនាក់ទំនងអន្តរជាតិ (ភាសាអង់គ្លេស)	ចំនួន	0	0	1	0	0	0	1
	%	0.0%	0.0%	100.0%	0.0%	0.0%	0.0%	100.0%
សេដ្ឋកិច្ច និងគ្រប់គ្រង (ភាសាបារាំង)	ចំនួន	0	0	0	0	0	0	0
	%	0.0%	0.0%	0.0%	0.0%	0.0%	0.0%	100.0%
សរុប	ចំនួន	34	15	44	28	1	86	208
	%	16.3%	7.2%	21.2%	13.5%	0.5%	41.3%	100.0%

តាមតារាង៣.២.២ ខាងលើបានបង្ហាញថា៖ មូលហេតុដែលនិស្សិតគ្មានការងារធ្វើភាគច្រើន គឺរៀនបន្ត ២១.២% ដែលក្នុងនោះ៖

- ជំនាញនីតិសាស្ត្រ (ខេមរៈភាសា)៖ មូលហេតុដែលនិស្សិតគ្មានការងារធ្វើភាគច្រើន គឺពិបាករកការងារធ្វើ មានចំនួន ១៤នាក់ គឺ២២.២% និងរៀនបន្ត មានចំនួន ២៧នាក់ គឺ៤២.៩%
- ជំនាញរដ្ឋបាលសាធារណៈ៖ មូលហេតុដែលនិស្សិតគ្មានការងារធ្វើភាគច្រើន គឺធ្វើការខុសជំនាញ មានចំនួន ១០នាក់ គឺ២២.៥% និងមានគ្រួសារ មានចំនួន ៣នាក់ គឺ១៨.៨%
- ជំនាញគ្រប់គ្រងធុរកិច្ច៖ មូលហេតុដែលនិស្សិតគ្មានការងារធ្វើភាគច្រើន គឺពិបាករកការងារធ្វើ មានចំនួន ២នាក់ គឺ១៤.៣% និងរៀនបន្ត មានចំនួន ៣នាក់ គឺ២១.៤%
- ជំនាញសេដ្ឋកិច្ចអភិវឌ្ឍន៍៖ មូលហេតុដែលនិស្សិតគ្មានការងារធ្វើភាគច្រើន គឺពិបាករកការងារធ្វើ មានចំនួន ៦នាក់ គឺ១១.១%
- ជំនាញគណនេយ្យ៖ មូលហេតុដែលនិស្សិតគ្មានការងារធ្វើភាគច្រើន គឺពិបាករកការងារធ្វើ មានចំនួន ៣នាក់ គឺ២៥.០% និងមានគ្រួសារ មានចំនួន ៦នាក់ គឺ៥០.០%
- ជំនាញធនាគារ និងហិរញ្ញវត្ថុ៖ មូលហេតុដែលនិស្សិតគ្មានការងារធ្វើភាគច្រើន គឺរៀនបន្ត មានចំនួន ៤នាក់ គឺ១៨.២% និងមានគ្រួសារ មានចំនួន ៩នាក់ គឺ៤០.៩%
- ជំនាញសេដ្ឋកិច្ចព័ត៌មានវិទ្យា៖ មូលហេតុដែលនិស្សិតគ្មានការងារធ្វើភាគច្រើន គឺពិបាករកការងារធ្វើ មានចំនួន ៦នាក់ គឺ២៦.១%
- ជំនាញគ្រប់គ្រងទេសចរណ៍ និងបដិសណ្ឋារកិច្ច៖ មានការងារធ្វើ ១០០%
- ជំនាញនីតិសាស្ត្រ (ភាសាបារាំង)៖ មូលហេតុដែលនិស្សិតគ្មានការងារធ្វើភាគច្រើន គឺរៀនបន្ត មានចំនួន ៣នាក់ គឺ១០០.០%
- ជំនាញនីតិសាស្ត្រ (ភាសាអង់គ្លេស)៖ មានការងារធ្វើ ១០០.០%

- ជំនាញទំនាក់ទំនងអន្តរជាតិ (ភាសាអង់គ្លេស)៖ មូលហេតុដែលនិស្សិតគ្មានការងារធ្វើភាគច្រើន គឺរៀនបន្ត មានចំនួន ១នាក់ គឺ១០០.០%
- ជំនាញសេដ្ឋកិច្ចគ្រប់គ្រង (ភាសាបារាំង)៖ មានការងារធ្វើ១០០%។

៣.៤. ការវិភាគលើរយៈពេលស្វែងរកការងារធ្វើរបស់និស្សិត
តារាង៣.៤៖ ការវិភាគលើរយៈពេលស្វែងរកការងារធ្វើ តាមភេទ

រយៈពេលនៃការស្វែងរកការងារ						
ភេទ	Mean	N	Std. Deviation	Maximum	Minimum	% of Total Sum
ប្រុស	2.94	837	3.559	more than 12 months	1 month	51.7%
ស្រី	2.82	816	3.352	more than 12 months	1 month	48.3%
សរុប	2.88	1653	3.458	more than 12 months	1 month	100.0%

តាមតារាង៣.៤ ខាងលើបានបង្ហាញថា៖ នៅក្រោយបញ្ចប់ការសិក្សានិស្សិតស្វែងរកការងារបានធ្វើ ក្នុងរយៈពេលជាមធ្យមនៅក្នុងកំឡុងពេល៦ខែ ដែលក្នុងនោះ និស្សិតជាបុរស រកការងារបានធ្វើនៅក្នុងរយៈពេលមធ្យមប្រមាណ៦ខែ គឺ៥១.៧% រីឯនិស្សិតជានារី រកការងារបានធ្វើនៅក្នុងរយៈពេលមធ្យមប្រមាណ៦ខែ គឺ៤៨.៣%។

៣.៥. ភាពមានការងារធ្វើត្រូវជំនាញឯកទេស ក្រោយបញ្ចប់ថ្នាក់បរិញ្ញាបត្រ
តារាង៣.៥.១៖ ការវិភាគភាពមានការងារធ្វើត្រូវជំនាញឯកទេស តាមជំនាញឯកទេស

បរិញ្ញាបត្រ ឬជំនាញ		ការងារ		សរុប
		ត្រូវជំនាញ	ខុសជំនាញ	
នីតិសាស្ត្រ (ខេមរៈភាសា)	ចំនួន	359	213	572
	%	62.8%	37.2%	100.0%
រដ្ឋបាលសាធារណៈ	ចំនួន	75	49	124
	%	60.5%	39.5%	100.0%
គ្រប់គ្រងធុរកិច្ច	ចំនួន	218	56	274
	%	79.6%	20.4%	100.0%
សេដ្ឋកិច្ចអភិវឌ្ឍន៍	ចំនួន	40	34	74
	%	54.1%	45.9%	100.0%
គណនេយ្យ	ចំនួន	113	57	170
	%	66.5%	33.5%	100.0%

ធនាគារ និងហិរញ្ញវត្ថុ	ចំនួន	297	153	450
	%	66.0%	34.0%	100.0%
សេដ្ឋកិច្ចព័ត៌មានវិទ្យា	ចំនួន	26	13	39
	%	66.7%	33.3%	100.0%
គ្រប់គ្រងទេសចរណ៍ និង បដិសណ្ឋារកិច្ច	ចំនួន	21	21	42
	%	50.0%	50.0%	100.0%
នីតិសាស្ត្រ (ភាសាបារាំង)	ចំនួន	19	3	22
	%	86.4%	13.6%	100.0%
នីតិសាស្ត្រ (ភាសាអង់គ្លេស)	ចំនួន	2	2	4
	%	50.0%	50.0%	100.0%
ទំនាក់ទំនងអន្តរជាតិ (ភាសាអង់គ្លេស)	ចំនួន	16	5	21
	%	76.2%	23.8%	100.0%
សេដ្ឋកិច្ច និងគ្រប់គ្រង (ភាសាបារាំង)	ចំនួន	8	2	10
	%	80.0%	20.0%	100.0%
សរុប	ចំនួន	1194	608	1802
	%	66.3%	33.7%	100.0%

តាមតារាង៣.៥.១ ខាងលើបានបង្ហាញថា៖ និស្សិតដែលធ្វើការត្រូវជំនាញចំនួន ១១៩៤នាក់ ឬ ៦៦.៣% និងនិស្សិតដែលធ្វើការខុសជំនាញមានចំនួន ៦០៨នាក់ ឬ ៣៣.៧% ដែលក្នុងនោះ៖

- ជំនាញនីតិសាស្ត្រ (ខេមរៈភាសា) ៖ និស្សិតដែលធ្វើការត្រូវជំនាញចំនួន ៣៥៩នាក់ ឬ ៦២.៨% និងនិស្សិតដែលធ្វើការខុសជំនាញមានចំនួន ២១៣នាក់ ឬ ៣៧.២%
- ជំនាញរដ្ឋបាលសាធារណៈ៖ និស្សិតដែលធ្វើការត្រូវជំនាញចំនួន ៧៥នាក់ ឬ ៦០.៥% និងនិស្សិតដែលធ្វើការខុសជំនាញមានចំនួន ៤៩នាក់ ឬ ៣៩.៥%
- ជំនាញគ្រប់គ្រងធុរកិច្ច៖ និស្សិតដែលធ្វើការត្រូវជំនាញចំនួន ២១៨នាក់ ឬ ៧៩.៦% និងនិស្សិតដែលធ្វើការខុសជំនាញមានចំនួន ៥៦នាក់ ឬ ២០.៤%
- ជំនាញសេដ្ឋកិច្ចអភិវឌ្ឍន៍៖ និស្សិតដែលធ្វើការត្រូវជំនាញចំនួន ៤០នាក់ ឬ ៥៤.១% និងនិស្សិតដែលធ្វើការខុសជំនាញមានចំនួន ៣៤នាក់ ឬ ៤៥.៩%
- ជំនាញគណនេយ្យ៖ និស្សិតដែលធ្វើការត្រូវជំនាញចំនួន ១១៣នាក់ ឬ ៦៦.៥% និងនិស្សិតដែលធ្វើការខុសជំនាញមានចំនួន ៥៧នាក់ ឬ ៣៣.៥%
- ជំនាញធនាគារ និងហិរញ្ញវត្ថុ៖ និស្សិតដែលធ្វើការត្រូវជំនាញចំនួន ២៩៧នាក់ ឬ ៦៦.០% និងនិស្សិតដែលធ្វើការខុសជំនាញមានចំនួន ១៥៣នាក់ ឬ ៣៤.០%
- ជំនាញសេដ្ឋកិច្ចព័ត៌មានវិទ្យា៖ និស្សិតដែលធ្វើការត្រូវជំនាញចំនួន ២៦នាក់ ឬ ៦៦.៧%

និងនិស្សិតដែលធ្វើការខុសជំនាញមានចំនួន ១៣នាក់ ឬ ៣៣.៣%

- ជំនាញគ្រប់គ្រងទេសចរណ៍ និងបដិសណ្ឋារកិច្ច៖ និស្សិតដែលធ្វើការត្រូវជំនាញចំនួន ២១នាក់ ឬ ៥០.០% និងនិស្សិតដែលធ្វើការខុសជំនាញមានចំនួន ២១នាក់ ឬ ៥០.០%
- ជំនាញនីតិសាស្ត្រ (ភាសាបារាំង)៖ និស្សិតដែលធ្វើការត្រូវជំនាញចំនួន ១៩នាក់ ឬ ៨៦.៥% និងនិស្សិតដែលធ្វើការខុសជំនាញមានចំនួន ៣នាក់ ឬ ១៣.៦%
- ជំនាញនីតិសាស្ត្រ (ភាសាអង់គ្លេស)៖ និស្សិតដែលធ្វើការត្រូវជំនាញចំនួន ២នាក់ ឬ ៥០.០% និងនិស្សិតដែលធ្វើការខុសជំនាញមានចំនួន ២នាក់ ឬ ៥០.០%
- ជំនាញទំនាក់ទំនងអន្តរជាតិ (ភាសាអង់គ្លេស)៖ និស្សិតដែលធ្វើការត្រូវជំនាញចំនួន ១៦នាក់ ឬ ៧៦.២% និងនិស្សិតដែលធ្វើការខុសជំនាញមានចំនួន ៥នាក់ ឬ ២៣.៨%
- ជំនាញសេដ្ឋកិច្ចគ្រប់គ្រង (ភាសាបារាំង)៖ និស្សិតដែលធ្វើការត្រូវជំនាញចំនួន ៨នាក់ ឬ ៨០.០% និងនិស្សិតដែលធ្វើការខុសជំនាញមានចំនួន ២នាក់ ឬ ២០.០%។

តារាង៣.៥.២៖ ការវិភាគភាពមានការងារធ្វើត្រូវជំនាញឯកទេស តាមជំនាញឯកទេស និងភេទ

បរិញ្ញាបត្រ ឬជំនាញ		ភេទ		សរុប
		ប្រុស	ស្រី	
នីតិសាស្ត្រ (ខេមរៈភាសា)	ចំនួន	257	102	359
	%	71.6%	28.4%	100.0%
រដ្ឋបាលសាធារណៈ	ចំនួន	48	27	75
	%	64.0%	36.0%	100.0%
គ្រប់គ្រងធុរកិច្ច	ចំនួន	131	87	218
	%	60.1%	39.9%	100.0%
សេដ្ឋកិច្ចអភិវឌ្ឍន៍	ចំនួន	29	11	40
	%	72.5%	27.5%	100.0%
គណនេយ្យ	ចំនួន	8	105	113
	%	7.1%	92.9%	100.0%
ធនាគារ និងហិរញ្ញវត្ថុ	ចំនួន	90	206	296
	%	30.4%	69.6%	100.0%
សេដ្ឋកិច្ចព័ត៌មានវិទ្យា	ចំនួន	22	4	26
	%	84.6%	15.4%	100.0%
គ្រប់គ្រងទេសចរណ៍ និងបដិសណ្ឋារកិច្ច	ចំនួន	11	10	21
	%	52.4%	47.6%	100.0%
នីតិសាស្ត្រ (ភាសាបារាំង)	ចំនួន	7	11	18
	%	38.9%	61.1%	100.0%

នីតិសាស្ត្រ (ភាសាអង់គ្លេស)	ចំនួន	0	2	2
	%	0.0%	100.0%	100.0%
ទំនាក់ទំនងអន្តរជាតិ (ភាសាអង់គ្លេស)	ចំនួន	5	11	16
	%	31.3%	68.8%	100.0%
សេដ្ឋកិច្ច និងគ្រប់គ្រង (ភាសាបារាំង)	ចំនួន	3	5	8
	%	37.5%	62.5%	100.0%
សរុប	ចំនួន	611	581	1192
	%	51.3%	48.7%	100.0%

តាមតារាង៣.៥.២ ខាងលើបានបង្ហាញថា៖ ក្នុងចំណោមនិស្សិតដែលមានការងារធ្វើត្រូវជំនាញ ក្នុងនោះ និស្សិតប្រុសមានការងារធ្វើត្រូវជំនាញចំនួន ៦១១នាក់ ឬ ៥១.៣% និងនិស្សិតស្រីមានការងារធ្វើត្រូវជំនាញចំនួន ៥៨១នាក់ឬ ៤៨.៧% ដែលក្នុងនោះ៖

- ជំនាញនីតិសាស្ត្រ (ខេមរៈភាសា) ៖ និស្សិតប្រុសមានការងារធ្វើត្រូវជំនាញចំនួន ២៥៧នាក់ ឬ ៧១.៦% និងនិស្សិតស្រីមានការងារធ្វើត្រូវជំនាញចំនួន ១០២នាក់ ឬ ២៨.៤%
- ជំនាញរដ្ឋបាលសាធារណៈ៖ និស្សិតប្រុសមានការងារធ្វើត្រូវជំនាញចំនួន ៤៨នាក់ ឬ ៦៤.០% និងនិស្សិតស្រីមានការងារធ្វើត្រូវជំនាញចំនួន ២៧នាក់ ឬ ៣៦.០%
- ជំនាញគ្រប់គ្រងធុរកិច្ច៖ និស្សិតប្រុសមានការងារធ្វើត្រូវជំនាញចំនួន ១៣១នាក់ ឬ ៦០.១% និងនិស្សិតស្រីមានការងារធ្វើត្រូវជំនាញចំនួន ៨៧នាក់ ឬ ៣៩.៩%
- ជំនាញសេដ្ឋកិច្ចអភិវឌ្ឍន៍៖ និស្សិតប្រុសមានការងារធ្វើត្រូវជំនាញចំនួន ២៩នាក់ ឬ ៧២.៥% និងនិស្សិតស្រីមានការងារធ្វើត្រូវជំនាញចំនួន ១១នាក់ ឬ ២៧.៥%
- ជំនាញគណនេយ្យ៖ និស្សិតប្រុសមានការងារធ្វើត្រូវជំនាញចំនួន ៨នាក់ ឬ ៧.១% និងនិស្សិតស្រីមានការងារធ្វើត្រូវជំនាញចំនួន ១០៥នាក់ ឬ ៩២.៩%
- ជំនាញធនាគារ និងហិរញ្ញវត្ថុ៖ និស្សិតប្រុសមានការងារធ្វើត្រូវជំនាញចំនួន ៩០នាក់ ឬ ៣០.៤% និងនិស្សិតស្រីមានការងារធ្វើត្រូវជំនាញចំនួន ២០៦នាក់ ឬ ៦៩.៦%
- ជំនាញសេដ្ឋកិច្ចព័ត៌មានវិទ្យា៖ និស្សិតប្រុសមានការងារធ្វើត្រូវជំនាញចំនួន ២២នាក់ ឬ ៨៤.៦% និងនិស្សិតស្រីមានការងារធ្វើត្រូវជំនាញចំនួន ៤នាក់ ឬ ១៥.៤%
- ជំនាញគ្រប់គ្រងទេសចរណ៍ និង បដិសណ្ឋារកិច្ច៖ និស្សិតប្រុសមានការងារធ្វើត្រូវជំនាញចំនួន ១១នាក់ ឬ ៥២.៤% និងនិស្សិតស្រីមានការងារធ្វើត្រូវជំនាញចំនួន ១០នាក់ ឬ ៤៧.៦%
- ជំនាញនីតិសាស្ត្រ (ភាសាបារាំង)៖ និស្សិតប្រុសមានការងារធ្វើត្រូវជំនាញចំនួន ៧នាក់ ឬ ៣៨.៩% និងនិស្សិតស្រីមានការងារធ្វើត្រូវជំនាញចំនួន១១នាក់ ឬ ៦១.១%

- ជំនាញនីតិសាស្ត្រ (ភាសាអង់គ្លេស)៖ និស្សិតប្រុសមានការងារធ្វើត្រូវជំនាញចំនួន ០នាក់ ឬ ០.០% និងនិស្សិតស្រីមានការងារធ្វើត្រូវជំនាញចំនួន ២នាក់ ឬ ១០០.០%
- ជំនាញទំនាក់ទំនងអន្តរជាតិ (ភាសាអង់គ្លេស)៖ និស្សិតប្រុសមានការងារធ្វើត្រូវជំនាញចំនួន ៥នាក់ ឬ ៣១.៣% និងនិស្សិតស្រីមានការងារធ្វើត្រូវជំនាញចំនួន ១១នាក់ ឬ ៦៨.៨%
- ជំនាញសេដ្ឋកិច្ចគ្រប់គ្រង (ភាសាបារាំង)៖ និស្សិតប្រុសមានការងារធ្វើត្រូវជំនាញចំនួន ៣នាក់ ឬ ៣៧.៥% និងនិស្សិតស្រីមានការងារធ្វើត្រូវជំនាញចំនួន ៥នាក់ ឬ ៦២.៥%។

៣.៦. កម្រិតនៃការងារធ្វើការងារជាក្រុមរបស់និស្សិតក្រោយបញ្ចប់ថ្នាក់បរិញ្ញាបត្រ

៣.៦.១. ការវិភាគកម្រិតនៃការងារធ្វើការងារជាក្រុម តាមភេទ

តារាង៣.៦.១៖ ការវិភាគកម្រិតនៃការងារធ្វើការងារជាក្រុម តាមភេទ

ភេទ		កម្រិតនៃការងារជាក្រុម					សរុប
		តិចតួច	មធ្យម	បង្អស់	ល្អ	ល្អណាស់	
ប្រុស	ចំនួន	54	193	348	270	8	873
	%	6.2%	22.1%	39.9%	30.9%	0.9%	100.0%
ស្រី	ចំនួន	107	120	275	360	1	863
	%	12.4%	13.9%	31.9%	41.7%	0.1%	100.0%
សរុប	ចំនួន	161	313	623	630	9	1736
	%	9.3%	18.0%	35.9%	36.3%	0.5%	100.0%

តាមតារាង៣.៦.១ បានបង្ហាញឲ្យឃើញថា៖ និស្សិតដែលអាចធ្វើការងារជាក្រុមមានចំនួនច្រើនជាងគេ គឺនៅកម្រិតល្អ ដែលមានចំនួន ៦៣០នាក់ ឬ ៣៦.៣% ដែលក្នុងនោះ៖

- ក្នុងចំណោមនិស្សិតប្រុស និស្សិតដែលអាចធ្វើការងារជាក្រុមមានចំនួនច្រើនជាងគេ គឺនៅកម្រិតបង្អស់ ដែលមានចំនួន ៣៤៨នាក់ ឬ ៣៩.៩%
- ក្នុងចំណោមនិស្សិតស្រី និស្សិតដែលអាចធ្វើការងារជាក្រុមមានចំនួនច្រើនជាងគេ គឺនៅកម្រិតល្អ ដែលមានចំនួន ៣៦០នាក់ ឬ ៤១.៧%។

៣.៦.២. ការវិភាគកម្រិតនៃការងារធ្វើការងារជាក្រុម តាមជំនាញឯកទេស

តារាង៣.៦.២៖ ការវិភាគកម្រិតនៃការងារធ្វើការងារជាក្រុម តាមជំនាញឯកទេស

បរិញ្ញាបត្រ ឬជំនាញ		កម្រិតនៃការងារជាក្រុម					សរុប
		តិចតួច	មធ្យម	បង្អស់	ល្អ	ល្អណាស់	
នីតិសាស្ត្រ (ខេមៈភាសា)	ចំនួន	26	147	227	132	5	537
	%	4.8%	27.4%	42.3%	24.6%	0.9%	100.0%

លទ្ធផលអង្កេតពីភាពមានការងារធ្វើរបស់និស្សិតថ្នាក់បរិញ្ញាបត្រ និងបរិញ្ញាបត្រជាន់ខ្ពស់ ដែលទទួលសញ្ញាបត្រនៅថ្ងៃទី២២ ខែឧសភា ឆ្នាំ២០១៨

រដ្ឋបាលសាធារណៈ	ចំនួន	4	20	44	56	0	124
	%	3.2%	16.1%	35.5%	45.2%	0.0%	100.0%
គ្រប់គ្រងធុរកិច្ច	ចំនួន	24	52	97	75	2	250
	%	9.6%	20.8%	38.8%	30.0%	0.8%	100.0%
សេដ្ឋកិច្ចអភិវឌ្ឍន៍	ចំនួន	3	13	47	11	0	74
	%	4.1%	17.6%	63.5%	14.9%	0.0%	100.0%
គណនេយ្យ	ចំនួន	39	24	33	66	0	162
	%	24.1%	14.8%	20.4%	40.7%	0.0%	100.0%
ធនាគារ និងហិរញ្ញវត្ថុ	ចំនួន	60	44	123	230	0	457
	%	13.1%	9.6%	26.9%	50.3%	0.0%	100.0%
សេដ្ឋកិច្ចព័ត៌មានវិទ្យា	ចំនួន	2	10	20	6	0	38
	%	5.3%	26.3%	52.6%	15.8%	0.0%	100.0%
គ្រប់គ្រងទេសចរណ៍ និង បដិសណ្ឋារកិច្ច	ចំនួន	1	0	4	27	0	32
	%	3.1%	0.0%	12.5%	84.4%	0.0%	100.0%
នីតិសាស្ត្រ (ភាសាបារាំង)	ចំនួន	2	3	8	8	1	22
	%	9.1%	13.6%	36.4%	36.4%	4.5%	100.0%
នីតិសាស្ត្រ (ភាសាអង់គ្លេស)	ចំនួន	0	1	1	2	0	4
	%	0.0%	25.0%	25.0%	50.0%	0.0%	100.0%
ទំនាក់ទំនងអន្តរជាតិ (ភាសាអង់គ្លេស)	ចំនួន	1	1	10	7	1	20
	%	5.0%	5.0%	50.0%	35.0%	5.0%	100.0%
សេដ្ឋកិច្ច និងគ្រប់គ្រង (ភាសាបារាំង)	ចំនួន	0	0	1	9	0	10
	%	0.0%	0.0%	10.0%	90.0%	0.0%	100.0%
សរុប	ចំនួន	162	315	615	629	9	1730
	%	9.4%	18.2%	35.5%	36.4%	0.5%	100.0%

តាមតារាង៣.៦.២ បានបង្ហាញឲ្យឃើញថា៖

- ជំនាញនីតិសាស្ត្រ (ខេមរៈភាសា) ៖ និស្សិតដែលអាចធ្វើការងារជាក្រុមមានចំនួនច្រើនជាងគេ គឺនៅកម្រិតបង្អស់ ដែលមានចំនួន ២២៧នាក់ ឬ ៤២.៣%
- ជំនាញរដ្ឋបាលសាធារណៈ៖ និស្សិតដែលអាចធ្វើការងារជាក្រុមមានចំនួនច្រើនជាងគេ គឺនៅកម្រិតល្អ ដែលមានចំនួន ៥៦នាក់ ឬ ៤៥.២%
- ជំនាញគ្រប់គ្រងធុរកិច្ច៖ និស្សិតដែលអាចធ្វើការងារជាក្រុមមានចំនួនច្រើនជាងគេ គឺនៅកម្រិតបង្អស់ ដែលមានចំនួន ៩៧នាក់ ឬ ៣៨.៨%
- ជំនាញសេដ្ឋកិច្ចអភិវឌ្ឍន៍៖ និស្សិតដែលអាចធ្វើការងារជាក្រុមមានចំនួនច្រើនជាងគេ គឺនៅកម្រិតបង្អស់ ដែលមានចំនួន ៤៧នាក់ ឬ ៦៣.៥%

- ជំនាញគណនេយ្យ៖ និស្សិតដែលអាចធ្វើការងារជាក្រុមមានចំនួនច្រើនជាងគេ គឺនៅកម្រិតល្អ ដែលមានចំនួន ៦៦នាក់ ឬ ៤០.៧%
- ជំនាញធនាគារ និងហិរញ្ញវត្ថុ៖ និស្សិតដែលអាចធ្វើការងារជាក្រុមមានចំនួនច្រើនជាងគេ គឺនៅកម្រិតល្អ ដែលមានចំនួន ២៣០នាក់ ឬ ៥០.៣%
- ជំនាញសេដ្ឋកិច្ចព័ត៌មានវិទ្យា៖ និស្សិតដែលអាចធ្វើការងារជាក្រុមមានចំនួនច្រើនជាងគេ គឺនៅកម្រិតបង្អួរ ដែលមានចំនួន ២០នាក់ ឬ ៥២.៦%
- ជំនាញគ្រប់គ្រងទេសចរណ៍ និងបដិសណ្ឋារកិច្ច៖ និស្សិតដែលអាចធ្វើការងារជាក្រុមមានចំនួនច្រើនជាងគេ គឺនៅកម្រិតល្អ ដែលមានចំនួន ២៧ នាក់ ឬ ៨៤.៤%
- ជំនាញនីតិសាស្ត្រ (ភាសាបារាំង)៖ និស្សិតដែលអាចធ្វើការងារជាក្រុមមានចំនួនច្រើនជាងគេ គឺនៅកម្រិតល្អ ដែលមានចំនួន ៨នាក់ ឬ ៣៦.៤%
- ជំនាញនីតិសាស្ត្រ (ភាសាអង់គ្លេស)៖ និស្សិតដែលអាចធ្វើការងារជាក្រុមមានចំនួនច្រើនជាងគេ គឺនៅកម្រិតល្អ ដែលមានចំនួន ២នាក់ ឬ ៥០.០%
- ជំនាញទំនាក់ទំនងអន្តរជាតិ (ភាសាអង់គ្លេស)៖ និស្សិតដែលអាចធ្វើការងារជាក្រុមមានចំនួនច្រើនជាងគេ គឺនៅកម្រិតបង្អួរ ដែលមានចំនួន ១០នាក់ ឬ ៥០.០%
- ជំនាញសេដ្ឋកិច្ចគ្រប់គ្រង (ភាសាបារាំង)៖ និស្សិតដែលអាចធ្វើការងារជាក្រុមមានចំនួនច្រើនជាងគេ គឺនៅកម្រិតល្អ ដែលមានចំនួន ៩នាក់ ឬ ៩០.០%។

៣.៧. កម្រិតនៃការចូលរួមក្នុងសកម្មភាពសង្គម

៣.៧.១. ការវិនិច្ឆ័យកម្រិតនៃការចូលរួមក្នុងសកម្មភាពសង្គម តាមភេទ

តារាង៣.៧.១៖ ការវិនិច្ឆ័យកម្រិតនៃការចូលរួមក្នុងសកម្មភាពសង្គម តាមភេទ

ភេទ		កម្រិតនៃការចូលរួមក្នុងសកម្មភាពសង្គម			សរុប
		តិចតួច	មធ្យម	ច្រើន	
ប្រុស	ចំនួន	274	472	132	878
	%	31.2%	53.8%	15.0%	100.0%
ស្រី	ចំនួន	396	372	90	858
	%	46.2%	43.4%	10.5%	100.0%
សរុប	ចំនួន	670	844	222	1736
	%	38.6%	48.6%	12.8%	100.0%

តាមតារាង៣.៧.១ បានបង្ហាញឲ្យឃើញថា៖ ក្រោយបញ្ចប់ការសិក្សានៅ RULE ភាគច្រើននិស្សិតបានចូលរួមក្នុងសកម្មភាពសង្គមបាននៅកម្រិតមធ្យម ដែលមានចំនួន ៨៨៤នាក់ ឬ ៥០.៦% ដែលក្នុងនោះ៖

- ក្នុងចំណោមនិស្សិតប្រុស និស្សិតដែលបានចូលរួមក្នុងសកម្មភាពសង្គមបាននៅកម្រិតមធ្យម គឺមានចំនួន ៤៧២នាក់ ឬ ៥៣.៨%
- ក្នុងចំណោមនិស្សិតស្រី និស្សិតដែលធ្វើការងារទំនាក់ទំនងក្នុងសង្គមបាននៅកម្រិតតិចតួច គឺមានចំនួន ៣៩៦នាក់ ឬ ៤៦.២% ។

៣.៧.២. ការវិភាគកម្រិតនៃការចូលរួមក្នុងសកម្មភាពសង្គម តាមជំនាញ
តារាង៣.៧.២៖ ការវិភាគកម្រិតនៃការចូលរួមក្នុងសកម្មភាពសង្គម តាមជំនាញ

បរិញ្ញាបត្រ ឬជំនាញ		កម្រិតនៃការចូលរួមក្នុងសកម្មភាពសង្គម			សរុប
		តិចតួច	មធ្យម	ច្រើន	
នីតិសាស្ត្រ (ខេមរៈភាសា)	ចំនួន	147	339	62	548
	%	26.8%	61.9%	11.3%	100.0%
រដ្ឋបាលសាធារណៈ	ចំនួន	22	54	46	122
	%	18.0%	44.3%	37.7%	100.0%
គ្រប់គ្រងធុរកិច្ច	ចំនួន	128	94	27	249
	%	51.4%	37.8%	10.8%	100.0%
សេដ្ឋកិច្ចអភិវឌ្ឍន៍	ចំនួន	3	58	13	74
	%	4.1%	78.4%	17.6%	100.0%
គណនេយ្យ	ចំនួន	110	29	18	157
	%	70.1%	18.5%	11.5%	100.0%
ធនាគារ និងហិរញ្ញវត្ថុ	ចំនួន	209	213	31	453
	%	46.1%	47.0%	6.8%	100.0%
សេដ្ឋកិច្ចព័ត៌មានវិទ្យា	ចំនួន	6	24	9	39
	%	15.4%	61.5%	23.1%	100.0%
គ្រប់គ្រងទេសចរណ៍ និងបដិសណ្ឋារកិច្ច	ចំនួន	29	6	0	35
	%	82.9%	17.1%	0.0%	100.0%
នីតិសាស្ត្រ (ភាសាបារាំង)	ចំនួន	9	6	4	19
	%	47.4%	31.6%	21.1%	100.0%
នីតិសាស្ត្រ (ភាសាអង់គ្លេស)	ចំនួន	1	0	3	4
	%	25.0%	0.0%	75.0%	100.0%
ទំនាក់ទំនងអន្តរជាតិ (ភាសាអង់គ្លេស)	ចំនួន	3	11	6	20
	%	15.0%	55.0%	30.0%	100.0%
សេដ្ឋកិច្ច និងគ្រប់គ្រង (ភាសាបារាំង)	ចំនួន	0	10	0	10
	%	0.0%	100.0%	0.0%	100.0%
សរុប	ចំនួន	667	844	219	1730
	%	38.6%	48.8%	12.7%	100.0%

លទ្ធផលអង្កេតពិភាក្សាមានការងារធ្វើរបស់និស្សិតថ្នាក់បរិញ្ញាបត្រ និងបរិញ្ញាបត្រជាន់ខ្ពស់ ដែលទទួលសញ្ញាបត្រនៅថ្ងៃទី២២ ខែឧសភា ឆ្នាំ២០១៨

តាមតារាង៣.៧.២ បានបង្ហាញឲ្យឃើញថា៖

- ជំនាញនីតិសាស្ត្រ (ខេមរៈភាសា) ៖ និស្សិតដែលបានចូលរួមក្នុងសកម្មភាពសង្គមបាននៅកម្រិតមធ្យម គឺមានចំនួន ៣៣៩នាក់ ឬ ៦១.៩%
- ជំនាញរដ្ឋបាលសាធារណៈ៖ និស្សិតដែលបានចូលរួមក្នុងសកម្មភាពសង្គមបាននៅកម្រិតមធ្យម គឺមានចំនួន ៥៤នាក់ ឬ ៤៤.៣%
- ជំនាញគ្រប់គ្រងធុរកិច្ច៖ និស្សិតដែលបានចូលរួមក្នុងសកម្មភាពសង្គមបាននៅកម្រិតតិចតួច គឺមានចំនួន ១២៨ នាក់ ឬ ៥១.៤%
- ជំនាញសេដ្ឋកិច្ចអភិវឌ្ឍន៍៖ និស្សិតដែលបានចូលរួមក្នុងសកម្មភាពសង្គមបាននៅកម្រិតមធ្យម គឺមានចំនួន ៥៨នាក់ ឬ ៧៨.៤%
- ជំនាញគណនេយ្យ៖ និស្សិតដែលបានចូលរួមក្នុងសកម្មភាពសង្គមបាននៅកម្រិតតិចតួច គឺមានចំនួន ១១១នាក់ ឬ ៧០.១%
- ជំនាញធនាគារ និងហិរញ្ញវត្ថុ៖ និស្សិតដែលបានចូលរួមក្នុងសកម្មភាពសង្គមបាននៅកម្រិតមធ្យម គឺមានចំនួន ២១៣នាក់ ឬ ៤៧.០%
- ជំនាញសេដ្ឋកិច្ចព័ត៌មានវិទ្យា៖ និស្សិតដែលបានចូលរួមក្នុងសកម្មភាពសង្គមបាននៅកម្រិតមធ្យម គឺមានចំនួន ២៤នាក់ ឬ ៦១.៥%
- ជំនាញគ្រប់គ្រងទេសចរណ៍ និងបដិសណ្ឋារកិច្ច៖ និស្សិតដែលបានចូលរួមក្នុងសកម្មភាពសង្គមបាននៅកម្រិតតិចតួច គឺមានចំនួន ២៩នាក់ ឬ ៨២.៩%
- ជំនាញនីតិសាស្ត្រ (ភាសាបារាំង)៖ និស្សិតដែលបានចូលរួមក្នុងសកម្មភាពសង្គមបាននៅកម្រិតតិចតួច គឺមានចំនួន ៩នាក់ ឬ ៤៧.៤%
- ជំនាញនីតិសាស្ត្រ (ភាសាអង់គ្លេស)៖ និស្សិតដែលបានចូលរួមក្នុងសកម្មភាពសង្គមបាននៅកម្រិតល្អ គឺមានចំនួន ៣នាក់ ឬ ៧៥.០%
- ជំនាញទំនាក់ទំនងអន្តរជាតិ (ភាសាអង់គ្លេស)៖ និស្សិតដែលបានចូលរួមក្នុងសកម្មភាពសង្គមបាននៅកម្រិតមធ្យម គឺមានចំនួន ១១នាក់ ឬ ៥៥.០%
- ជំនាញសេដ្ឋកិច្ចគ្រប់គ្រង (ភាសាបារាំង)៖ និស្សិតដែលបានចូលរួមក្នុងសកម្មភាពសង្គមបាននៅកម្រិតមធ្យម គឺមានចំនួន ១០នាក់ ឬ ១០០.០%។

៣.៨. ការឆ្លើយតបនៃកម្មវិធីសិក្សាទៅនឹងតម្រូវការទីផ្សារការងារ

៣.៨.១. ការវិភាគកម្រិតនៃការឆ្លើយតបរបស់កម្មវិធីសិក្សាទៅនឹងតម្រូវការទីផ្សារការងារ តាមភេទ

តារាង៣.៨.១៖ ការវិភាគកម្រិតនៃការឆ្លើយតបរបស់កម្មវិធីសិក្សាទៅនឹងតម្រូវការទីផ្សារការងារ តាមភេទ

ភេទ		កម្រិតនៃការឆ្លើយតបនៃកម្មវិធីសិក្សា ទៅនឹងតម្រូវការទីផ្សារការងារ					សរុប
		តិចតួច	មធ្យម	បង្អស់	ល្អ	ល្អណាស់	
ប្រុស	ចំនួន	10	98	306	448	13	875
	%	1.1%	11.2%	35.0%	51.2%	1.5%	100.0%
ស្រី	ចំនួន	16	72	226	534	18	866
	%	1.8%	8.3%	26.1%	61.7%	2.1%	100.0%
សរុប	ចំនួន	26	170	532	982	31	1741
	%	1.5%	9.8%	30.6%	56.4%	1.8%	100.0%

តាមតារាង៣.៨.១ បានបង្ហាញឲ្យឃើញថា៖ កម្មវិធីសិក្សាអាចឆ្លើយតបទៅនឹងតម្រូវការទីផ្សារការងារបានកម្រិតល្អ គឺ៥៦.៤% ដែលក្នុងនោះ៖

- ក្នុងចំណោមនិស្សិតប្រុស និស្សិតដែលបានផ្តល់ចម្លើយថា កម្មវិធីសិក្សាអាចឆ្លើយតបទៅនឹងតម្រូវការទីផ្សារការងារបានកម្រិតល្អ គឺមានចំនួន ៤៤៨នាក់ ឬ ៥១.២%
- ក្នុងចំណោមនិស្សិតស្រី និស្សិតដែលបានផ្តល់ចម្លើយថា កម្មវិធីសិក្សាអាចឆ្លើយតបទៅនឹងតម្រូវការទីផ្សារការងារបានកម្រិតល្អ គឺមានចំនួន ៥៣៤នាក់ ឬ ៦១.៧%។

៣.៨.២. ការវិភាគកម្រិតនៃការឆ្លើយតបរបស់កម្មវិធីសិក្សាទៅនឹងតម្រូវការទីផ្សារការងារ តាមជំនាញ

តារាង៣.៨.២៖ ការវិភាគកម្រិតនៃការឆ្លើយតបរបស់កម្មវិធីសិក្សាទៅនឹងតម្រូវការទីផ្សារការងារ តាមជំនាញ

បរិញ្ញាបត្រ ឬជំនាញ		កម្រិតនៃការឆ្លើយតបរបស់កម្មវិធីសិក្សាទៅនឹងតម្រូវការទីផ្សារការងារ					សរុប
		តិចតួច	មធ្យម	បង្អស់	ល្អ	ល្អណាស់	
នីតិសាស្ត្រ (ខេមរៈភាសា)	ចំនួន	14	70	198	254	6	542
	%	2.6%	12.9%	36.5%	46.9%	1.1%	100.0%
រដ្ឋបាលសាធារណៈ	ចំនួន	2	6	39	64	4	115
	%	1.7%	5.2%	33.9%	55.7%	3.5%	100.0%
គ្រប់គ្រងធុរកិច្ច	ចំនួន	5	20	89	130	4	248
	%	2.0%	8.1%	35.9%	52.4%	1.6%	100.0%
សេដ្ឋកិច្ចអភិវឌ្ឍន៍	ចំនួន	0	7	45	22	0	74
	%	0.0%	9.5%	60.8%	29.7%	0.0%	100.0%

លទ្ធផលអង្កេតពិភាក្សាមានការងារធ្វើរបស់និស្សិតថ្នាក់បរិញ្ញាបត្រ និងបរិញ្ញាបត្រជាន់ខ្ពស់ ដែលទទួលសញ្ញាបត្រនៅថ្ងៃទី២២ ខែឧសភា ឆ្នាំ២០១៨

គណនេយ្យ	ចំនួន	2	17	40	104	4	167
	%	1.2%	10.2%	24.0%	62.3%	2.4%	100.0%
ធនាគារ និងហិរញ្ញវត្ថុ	ចំនួន	3	36	78	333	11	461
	%	0.7%	7.8%	16.9%	72.2%	2.4%	100.0%
សេដ្ឋកិច្ចព័ត៌មានវិទ្យា	ចំនួន	0	6	21	11	1	39
	%	0.0%	15.4%	53.8%	28.2%	2.6%	100.0%
គ្រប់គ្រងទេសចរណ៍ និង បដិសណ្ឋារកិច្ច	ចំនួន	1	2	5	28	0	36
	%	2.8%	5.6%	13.9%	77.8%	0.0%	100.0%
នីតិសាស្ត្រ (ភាសាបារាំង)	ចំនួន	0	1	8	12	0	21
	%	0.0%	4.8%	38.1%	57.1%	0.0%	100.0%
នីតិសាស្ត្រ (ភាសាអង់គ្លេស)	ចំនួន	0	2	0	2	0	4
	%	0.0%	50.0%	0.0%	50.0%	0.0%	100.0%
ទំនាក់ទំនងអន្តរជាតិ (ភាសាអង់គ្លេស)	ចំនួន	0	2	8	8	1	19
	%	0.0%	10.5%	42.1%	42.1%	5.3%	100.0%
សេដ្ឋកិច្ច និងគ្រប់គ្រង (ភាសាបារាំង)	ចំនួន	0	0	0	9	1	10
	%	0.0%	0.0%	0.0%	90.0%	10.0%	100.0%
សរុប	ចំនួន	27	169	531	977	32	1736
	%	1.6%	9.7%	30.6%	56.3%	1.8%	100.0%

តាមតារាង៣.៨.២ បានបង្ហាញឲ្យឃើញថា៖

- ជំនាញនីតិសាស្ត្រ (ខេមរៈភាសា) ៖ កម្មវិធីសិក្សាអាចឆ្លើយតបទៅនឹងតម្រូវការទីផ្សារការងារបានកម្រិតល្អ គឺមាន ៤៦.៩%
- ជំនាញរដ្ឋបាលសាធារណៈ៖ កម្មវិធីសិក្សាអាចឆ្លើយតបទៅនឹងតម្រូវការទីផ្សារការងារបានកម្រិតល្អ គឺមាន ៥៥.៧%
- ជំនាញគ្រប់គ្រងធុរកិច្ច៖ កម្មវិធីសិក្សាអាចឆ្លើយតបទៅនឹងតម្រូវការទីផ្សារការងារបានកម្រិតល្អ គឺមាន ៥២.៤%
- ជំនាញសេដ្ឋកិច្ចអភិវឌ្ឍន៍៖ កម្មវិធីសិក្សាអាចឆ្លើយតបទៅនឹងតម្រូវការទីផ្សារការងារបានកម្រិតល្អ គឺមាន ៦០.៨%
- ជំនាញគណនេយ្យ៖ កម្មវិធីសិក្សាអាចឆ្លើយតបទៅនឹងតម្រូវការទីផ្សារការងារបានកម្រិតល្អ គឺមាន ៦២.៣%
- ជំនាញធនាគារ និងហិរញ្ញវត្ថុ៖ កម្មវិធីសិក្សាអាចឆ្លើយតបទៅនឹងតម្រូវការទីផ្សារការងារបានកម្រិតល្អ គឺមាន ៧២.២%

- ជំនាញសេដ្ឋកិច្ចព័ត៌មានវិទ្យា៖ កម្មវិធីសិក្សាអាចឆ្លើយតបទៅនឹងតម្រូវការទីផ្សារការងារបានកម្រិតបង្អស់ គឺមាន ៥៣.៨%
- ជំនាញគ្រប់គ្រងទេសចរណ៍ និងបដិសណ្ឋារកិច្ច៖ កម្មវិធីសិក្សាអាចឆ្លើយតបទៅនឹងតម្រូវការទីផ្សារការងារបានកម្រិតល្អ គឺមាន ៧៧.៨%
- ជំនាញនីតិសាស្ត្រ (ភាសាបារាំង)៖ កម្មវិធីសិក្សាអាចឆ្លើយតបទៅនឹងតម្រូវការទីផ្សារការងារបានកម្រិតល្អ គឺមាន ៥៧.១%
- ជំនាញនីតិសាស្ត្រ (ភាសាអង់គ្លេស)៖ កម្មវិធីសិក្សាអាចឆ្លើយតបទៅនឹងតម្រូវការទីផ្សារការងារបានកម្រិតល្អ គឺមាន ៥០.០%
- ជំនាញទំនាក់ទំនងអន្តរជាតិ (ភាសាអង់គ្លេស)៖ កម្មវិធីសិក្សាអាចឆ្លើយតបទៅនឹងតម្រូវការទីផ្សារការងារបានកម្រិតល្អ គឺមាន ៤២.១%
- ជំនាញសេដ្ឋកិច្ចគ្រប់គ្រង (ភាសាបារាំង)៖ កម្មវិធីសិក្សាអាចឆ្លើយតបទៅនឹងតម្រូវការទីផ្សារការងារបានកម្រិតល្អ គឺមាន ៩០.០%។

៣.៩. កម្រិតប្រាក់បៀវត្ស ក្រោយបញ្ចប់ថ្នាក់បរិញ្ញាបត្រ

៣.៩.១. ការវិភាគកម្រិតប្រាក់បៀវត្ស តាមភេទ

តារាង៣.៩.១.១៖ ការវិភាគកម្រិតប្រាក់បៀវត្ស តាមភេទ

ភេទ		កម្រិតប្រាក់បៀវត្ស					សរុប
		ក្រោម ២០០\$	២០១\$-៣៥០\$	៣៥១\$-៥០០\$	៥០១\$-៨០០\$	លើសពី៨០០\$	
ប្រុស	ចំនួន	68	483	223	66	45	885
	%	7.7%	54.6%	25.2%	7.5%	5.1%	100.0%
ស្រី	ចំនួន	52	453	267	57	27	856
	%	6.1%	52.9%	31.2%	6.7%	3.2%	100.0%
សរុប	ចំនួន	120	936	490	123	72	1741
	%	6.9%	53.8%	28.1%	7.1%	4.1%	100.0%

តាមតារាង ៣.៩.១.១ បានបង្ហាញឲ្យឃើញថា៖ និស្សិតដែលមានកម្រិតប្រាក់បៀវត្សច្រើនជាងគេគឺនៅចន្លោះ ២០១\$-៣៥០\$ ដែលមានចំនួន ៩៣៦នាក់ ឬ ៥៣.៨%។

- ក្នុងចំណោមនិស្សិតប្រុស និស្សិតដែលមានកម្រិតប្រាក់បៀវត្សច្រើនជាងគេគឺនៅចន្លោះ ២០១\$-៣៥០\$ ចំនួន ៤៨៣នាក់ ឬ ៥៤.៦%
- ក្នុងចំណោមនិស្សិតស្រី ដែលមានកម្រិតប្រាក់បៀវត្សច្រើនជាងគេគឺនៅចន្លោះ ២០១\$-៣៥០\$ ចំនួន ៤៥៣នាក់ ឬ ៥២.៩%។

តារាង៣.៩.១.២៖ ការវិភាគកម្រិតប្រាក់បៀវត្ស តាមភេទ

កម្រិតប្រាក់បៀវត្ស		ភេទ		សរុប
		ប្រុស	ស្រី	
ក្រោម ២០០\$	ចំនួន	68	52	120
	%	56.7%	43.3%	100.0%
២០១\$-៣៥០\$	ចំនួន	483	453	936
	%	51.6%	48.4%	100.0%
៣៥១\$-៥០០\$	ចំនួន	223	267	490
	%	45.5%	54.5%	100.0%
៥០១\$-៨០០\$	ចំនួន	66	57	123
	%	53.7%	46.3%	100.0%
លើសពី៨០០\$	ចំនួន	45	27	72
	%	62.5%	37.5%	100.0%
សរុប	ចំនួន	885	856	1741
	%	50.8%	49.2%	100.0%

តាមតារាង ៣.៩.១.២ បានបង្ហាញឲ្យឃើញថា៖

- កម្រិតប្រាក់បៀវត្ស ក្រោម២០០\$ ៖ និស្សិតប្រុសមានចំនួនច្រើនជាងនិស្សិតស្រី ដែលក្នុងនោះ និស្សិតប្រុសមានចំនួន ៦៨នាក់ ឬ ៥៦.៧% និងនិស្សិតស្រីមានចំនួន ៥២នាក់ ឬ ៤៣.៣%
- កម្រិតប្រាក់បៀវត្ស នៅចន្លោះ ២០១\$-៣៥០\$ ៖ និស្សិតប្រុសមានចំនួនច្រើនជាងនិស្សិតស្រី ដែលក្នុងនោះ និស្សិតប្រុសមានចំនួន ៤៨៣នាក់ ឬ ៥១.៦% និងនិស្សិតស្រីមានចំនួន ៤៥៣នាក់ ឬ ៤៨.៤%
- កម្រិតប្រាក់បៀវត្ស នៅចន្លោះ ៣៥១\$-៥០០\$ ៖ និស្សិតប្រុសមានចំនួនតិចជាងនិស្សិតស្រី ដែលក្នុងនោះ និស្សិតប្រុសមានចំនួន ២២៣នាក់ ឬ ៤៥.៥% និងនិស្សិតស្រីមានចំនួន ២៦៧នាក់ ឬ ៥៤.៥%
- កម្រិតប្រាក់បៀវត្ស នៅចន្លោះ ៥០១\$-៨០០\$ ៖ និស្សិតប្រុសមានចំនួនច្រើនជាងនិស្សិតស្រី ដែលក្នុងនោះ និស្សិតប្រុសមានចំនួន ៦៦នាក់ ឬ ៥៣.៧% និងនិស្សិតស្រីមានចំនួន ៥៧នាក់ ឬ ៤៦.៣%
- កម្រិតប្រាក់បៀវត្សលើស៨០០\$ ៖ និស្សិតស្រីមានចំនួនច្រើនជាងនិស្សិតប្រុស ដែលក្នុងនោះ និស្សិតប្រុសមានចំនួន ៤៥នាក់ ឬ ៦២.៥% និងនិស្សិតស្រីមានចំនួន ២៧នាក់ ឬ ៣៧.៥%។

៣.៩.២. ការវិនិយោគកម្រិតប្រាក់បៀវត្ស តាមជំនាញឯកទេស
តារាង៣.៩.២៖ ការវិនិយោគកម្រិតប្រាក់បៀវត្ស តាមជំនាញឯកទេស

បរិញ្ញាបត្រ ឬជំនាញ		កម្រិតប្រាក់បៀវត្ស					សរុប
		ក្រោម២០០\$	២០១\$-៣៥០\$	៣៥១\$-៥០០\$	៥០១\$-៨០០\$	លើសពី៨០០\$	
នីតិសាស្ត្រ (ខេមរៈភាសា)	ចំនួន	74	308	106	34	35	557
	%	13.3%	55.3%	19.0%	6.1%	6.3%	100.0%
រដ្ឋបាលសាធារណៈ	ចំនួន	17	82	19	2	1	121
	%	14.0%	67.8%	15.7%	1.7%	0.8%	100.0%
គ្រប់គ្រងធុរកិច្ច	ចំនួន	9	115	85	28	16	253
	%	3.6%	45.5%	33.6%	11.1%	6.3%	100.0%
សេដ្ឋកិច្ចអភិវឌ្ឍន៍	ចំនួន	1	43	18	4	2	68
	%	1.5%	63.2%	26.5%	5.9%	2.9%	100.0%
គណនេយ្យ	ចំនួន	3	92	54	8	3	160
	%	1.9%	57.5%	33.8%	5.0%	1.9%	100.0%
ធនាគារ និងហិរញ្ញវត្ថុ	ចំនួន	10	233	163	33	11	450
	%	2.2%	51.8%	36.2%	7.3%	2.4%	100.0%
សេដ្ឋកិច្ចព័ត៌មានវិទ្យា	ចំនួន	0	25	9	2	1	37
	%	0.0%	67.6%	24.3%	5.4%	2.7%	100.0%
គ្រប់គ្រងទេសចរណ៍ និង បដិសណ្ឋារកិច្ច	ចំនួន	3	18	8	4	1	34
	%	8.8%	52.9%	23.5%	11.8%	2.9%	100.0%
នីតិសាស្ត្រ (ភាសាបារាំង)	ចំនួន	1	7	9	5	0	22
	%	4.5%	31.8%	40.9%	22.7%	0.0%	100.0%
នីតិសាស្ត្រ (ភាសាអង់គ្លេស)	ចំនួន	0	0	3	1	0	4
	%	0.0%	0.0%	75.0%	25.0%	0.0%	100.0%
ទំនាក់ទំនងអន្តរជាតិ (ភាសាអង់គ្លេស)	ចំនួន	2	3	9	3	2	19
	%	10.5%	15.8%	47.4%	15.8%	10.5%	100.0%
សេដ្ឋកិច្ច និងគ្រប់គ្រង (ភាសាបារាំង)	ចំនួន	0	5	4	1	0	10
	%	0.0%	50.0%	40.0%	10.0%	0.0%	100.0%
សរុប	ចំនួន	120	931	487	125	72	1735
	%	6.9%	53.7%	28.1%	7.2%	4.1%	100.0%

តាមតារាង៣.៩.២ បានបង្ហាញឲ្យឃើញថា៖

- ជំនាញនីតិសាស្ត្រ (ខេមរៈភាសា)៖ និស្សិតដែលមានកម្រិតប្រាក់បៀវត្សខ្ពស់ជាងគេ គឺ កម្រិតប្រាក់បៀវត្សនៅចន្លោះ ២០១\$-៣៥០\$ ដែលមានចំនួន ៣០៨នាក់ ឬ ៥៥.៣%

- ជំនាញរដ្ឋបាលសាធារណៈ៖ និស្សិតដែលមានកម្រិតប្រាក់បៀវត្សខ្ពស់ជាងគេ គឺកម្រិតប្រាក់បៀវត្សនៅចន្លោះ ២០១\$-៣៥០\$ ដែលមានចំនួន ៨២នាក់ ឬ ៦៧.៨%
- ជំនាញគ្រប់គ្រងធុរកិច្ច៖ និស្សិតដែលមានកម្រិតប្រាក់បៀវត្សខ្ពស់ជាងគេ គឺកម្រិតប្រាក់បៀវត្សនៅចន្លោះ ២០១\$-៣៥០\$ ដែលមានចំនួន ១១៥នាក់ ឬ ៤៥.៥%
- ជំនាញសេដ្ឋកិច្ចអភិវឌ្ឍន៍៖ និស្សិតដែលមានកម្រិតប្រាក់បៀវត្សខ្ពស់ជាងគេ គឺកម្រិតប្រាក់បៀវត្សនៅចន្លោះ ២០១\$-៣៥០\$ ដែលមានចំនួន ៤៣នាក់ ឬ ៦៣.២%
- ជំនាញគណនេយ្យ៖ និស្សិតដែលមានកម្រិតប្រាក់បៀវត្សខ្ពស់ជាងគេ គឺកម្រិតប្រាក់បៀវត្សនៅចន្លោះ ២០១\$-៣៥០\$ ដែលមានចំនួន ៩២នាក់ ឬ ៥៧.៥%
- ជំនាញធនាគារ និងហិរញ្ញវត្ថុ៖ និស្សិតដែលមានកម្រិតប្រាក់បៀវត្សខ្ពស់ជាងគេ គឺកម្រិតប្រាក់បៀវត្សនៅចន្លោះ ២០១\$-៣៥០\$ ដែលមានចំនួន ២៣៣នាក់ ឬ ៥១.៨%
- ជំនាញសេដ្ឋកិច្ចព័ត៌មានវិទ្យា៖ និស្សិតដែលមានកម្រិតប្រាក់បៀវត្សខ្ពស់ជាងគេ គឺកម្រិតប្រាក់បៀវត្សនៅចន្លោះ ២០១\$-៣៥០\$ ដែលមានចំនួន ២៥នាក់ ឬ ៦៧.៦%
- ជំនាញគ្រប់គ្រងទេសចរណ៍ និងបដិសណ្ឋារកិច្ច៖ និស្សិតដែលមានកម្រិតប្រាក់បៀវត្សខ្ពស់ជាងគេ គឺកម្រិតប្រាក់បៀវត្សនៅចន្លោះ ២០១\$-៣៥០\$ ដែលមានចំនួន ១៨នាក់ ឬ ៥២.៩%
- ជំនាញនីតិសាស្ត្រ (ភាសាបារាំង)៖ និស្សិតដែលមានកម្រិតប្រាក់បៀវត្សខ្ពស់ជាងគេ គឺកម្រិតប្រាក់បៀវត្សនៅចន្លោះ ៣៥១\$-៥០០\$ ដែលមានចំនួន ៩នាក់ ឬ ៤០.៩%
- ជំនាញនីតិសាស្ត្រ (ភាសាអង់គ្លេស)៖ និស្សិតដែលមានកម្រិតប្រាក់បៀវត្សខ្ពស់ជាងគេ គឺកម្រិតប្រាក់បៀវត្សនៅចន្លោះ ៣៥១\$-៥០០\$ ដែលមានចំនួន ៣នាក់ ឬ ៧៥.០%
- ជំនាញទំនាក់ទំនងអន្តរជាតិ (ភាសាអង់គ្លេស)៖ និស្សិតដែលមានកម្រិតប្រាក់បៀវត្សខ្ពស់ជាងគេ គឺកម្រិតប្រាក់បៀវត្សនៅចន្លោះ ៣៥១\$-៥០០\$ ដែលមានចំនួន ៩នាក់ ឬ ៤៧.៤%
- ជំនាញសេដ្ឋកិច្ចគ្រប់គ្រង (ភាសាបារាំង)៖ និស្សិតដែលមានកម្រិតប្រាក់បៀវត្សខ្ពស់ជាងគេ គឺកម្រិតប្រាក់បៀវត្សនៅចន្លោះ ២០១\$-៣៥០\$ ដែលមានចំនួន ៥នាក់ ឬ ៥០.០%។

៣.៩.៣. កម្រិតប្រាក់បៀវត្សនៃការងារត្រូវបានដឹងចំនាញឯកទេស

តារាង៣.៩.៣៖ កម្រិតប្រាក់បៀវត្សនៃការងារត្រូវបានដឹងចំនាញឯកទេស

ការងារ និងជំនាញ		កម្រិតប្រាក់បៀវត្ស					សរុប
		ក្រោម២០០\$	២០១\$-៣៥០\$	៣៥១\$-៥០០\$	៥០១-៨០០\$	លើសពី៨០០\$	
ការងារត្រូវបានដឹងចំនាញ	ចំនួន	77	604	356	83	33	1153
	%	6.7%	52.4%	30.9%	7.2%	2.9%	100.0%

ការងារខុសជំនាញ	ចំនួន	43	330	129	41	34	577
	%	7.5%	57.2%	22.4%	7.1%	5.9%	100.0%
សរុប	ចំនួន	120	934	485	124	67	1730
	%	6.9%	54.0%	28.0%	7.2%	3.9%	100.0%

តាមតារាង៣.៩.៣ បានបង្ហាញឲ្យឃើញថា៖

- ចំពោះនិស្សិតដែលធ្វើការងារត្រូវនឹងជំនាញ ៖ និស្សិតដែលមានកម្រិតប្រាក់បៀវត្សច្រើនជាងគេ គឺកម្រិតប្រាក់បៀវត្សនៅចន្លោះ ២០១៩-៣៥០\$ គឺចំនួន ៦០៤នាក់ ឬ ៥២.៥%
- ចំពោះនិស្សិតដែលធ្វើការងារខុសជំនាញ ៖ និស្សិតដែលមានកម្រិតប្រាក់បៀវត្សច្រើនជាងគេ គឺកម្រិតប្រាក់បៀវត្សនៅចន្លោះ ២០១៩-៣៥០\$ គឺចំនួន ៣៣០នាក់ ឬ ៥៧.២% ។

៣.១០. និស្សិតដែលបានបន្តការសិក្សា ក្រោយបញ្ចប់ថ្នាក់បរិញ្ញាបត្រ

៣.១០.១. ការវិនិច្ឆ័យនិស្សិតដែលបានបន្តការសិក្សា តាមជំនាញ

តារាង៣.១០.១៖ និស្សិតដែលបានបន្តការសិក្សា តាមជំនាញ

បរិញ្ញាបត្រ ឬជំនាញ		ការសិក្សា		សរុប
		បន្តការសិក្សា	មិនបន្តការសិក្សា	
នីតិសាស្ត្រ (ខេមៈភាសា)	ចំនួន	211	429	640
	%	33.0%	67.0%	100.0%
រដ្ឋបាលសាធារណៈ	ចំនួន	15	129	144
	%	10.4%	89.6%	100.0%
គ្រប់គ្រងធុរកិច្ច	ចំនួន	73	188	261
	%	28.0%	72.0%	100.0%
សេដ្ឋកិច្ចអភិវឌ្ឍន៍	ចំនួន	16	58	74
	%	21.6%	78.4%	100.0%
គណនេយ្យ	ចំនួន	38	142	180
	%	21.1%	78.9%	100.0%
ធនាគារ និងហិរញ្ញវត្ថុ	ចំនួន	95	390	485
	%	19.6%	80.4%	100.0%
សេដ្ឋកិច្ចព័ត៌មានវិទ្យា	ចំនួន	5	35	40
	%	12.5%	87.5%	100.0%
គ្រប់គ្រងទេសចរណ៍ និងបដិសណ្ឋារកិច្ច	ចំនួន	9	34	43
	%	20.9%	79.1%	100.0%
នីតិសាស្ត្រ(ភាសាបារាំង)	ចំនួន	16	9	25
	%	64.0%	36.0%	100.0%

លទ្ធផលអង្កេតពិភាក្សាមានការងារធ្វើរបស់និស្សិតថ្នាក់បរិញ្ញាបត្រ និងបរិញ្ញាបត្រជាន់ខ្ពស់ ដែលទទួលសញ្ញាបត្រនៅថ្ងៃទី២២ ខែឧសភា ឆ្នាំ២០១៨

នីតិសាស្ត្រ (ភាសាអង់គ្លេស)	ចំនួន	1	3	4
	%	25.0%	75.0%	100.0%
ទំនាក់ទំនងអន្តរជាតិ (ភាសាអង់គ្លេស)	ចំនួន	10	10	20
	%	50.0%	50.0%	100.0%
សេដ្ឋកិច្ច និងគ្រប់គ្រង (ភាសាបារាំង)	ចំនួន	2	8	10
	%	20.0%	80.0%	100.0%
សរុប	ចំនួន	491	1435	1926
	%	25.5%	74.5%	100.0%

តាមតារាង៣.១០.១ បានបង្ហាញឲ្យឃើញថា៖ និស្សិតដែលបានបន្តការសិក្សាថ្នាក់បរិញ្ញាបត្រជាន់ខ្ពស់មានចំនួន ៤៩១នាក់ ឬ ២៥.៥% និងនិស្សិតដែលមិនបានបន្តការសិក្សាថ្នាក់បរិញ្ញាបត្រជាន់ខ្ពស់មានចំនួន ១៤៣៥នាក់ ឬ ៧៤.៥% ដែលក្នុងនោះ៖

- ជំនាញនីតិសាស្ត្រ (ខេមរៈភាសា) ៖ និស្សិតដែលបានបន្តការសិក្សាថ្នាក់បរិញ្ញាបត្រជាន់ខ្ពស់មានចំនួន ២១១នាក់ ឬ ៣៣.០% និងនិស្សិតដែលមិនបានបន្តការសិក្សាថ្នាក់បរិញ្ញាបត្រជាន់ខ្ពស់មានចំនួន ៤២៩នាក់ ឬ ៦៧.០%
- ជំនាញរដ្ឋបាលសាធារណៈ៖ និស្សិតដែលបានបន្តការសិក្សាថ្នាក់បរិញ្ញាបត្រជាន់ខ្ពស់មានចំនួន ១៥នាក់ ឬ ១០.៤% និងនិស្សិតដែលមិនបានបន្តការសិក្សាថ្នាក់បរិញ្ញាបត្រជាន់ខ្ពស់មានចំនួន ១២៩នាក់ ឬ ៨៩.៦%
- ជំនាញគ្រប់គ្រងធុរកិច្ច៖ និស្សិតដែលបានបន្តការសិក្សាថ្នាក់បរិញ្ញាបត្រជាន់ខ្ពស់មានចំនួន ៧៣នាក់ ឬ ២៨.០% និងនិស្សិតដែលមិនបានបន្តការសិក្សាថ្នាក់បរិញ្ញាបត្រជាន់ខ្ពស់មានចំនួន ១៨៨នាក់ ឬ ៧២.០%
- ជំនាញសេដ្ឋកិច្ចអភិវឌ្ឍន៍៖ និស្សិតដែលបានបន្តការសិក្សាថ្នាក់បរិញ្ញាបត្រជាន់ខ្ពស់មានចំនួន ១៦នាក់ ឬ ២១.៦% និងនិស្សិតដែលមិនបានបន្តការសិក្សាថ្នាក់បរិញ្ញាបត្រជាន់ខ្ពស់មានចំនួន ៥៨នាក់ ឬ ៧៨.៤%
- ជំនាញគណនេយ្យ៖ និស្សិតដែលបានបន្តការសិក្សាថ្នាក់បរិញ្ញាបត្រជាន់ខ្ពស់មានចំនួន ៣៨នាក់ ឬ ២១.១% និងនិស្សិតដែលមិនបានបន្តការសិក្សាថ្នាក់បរិញ្ញាបត្រជាន់ខ្ពស់មានចំនួន ១៤២នាក់ ឬ ៧៨.៩%
- ជំនាញធនាគារ និងហិរញ្ញវត្ថុ៖ និស្សិតដែលបានបន្តការសិក្សាថ្នាក់បរិញ្ញាបត្រជាន់ខ្ពស់មានចំនួន ៩៥នាក់ ឬ ១៩.៦% និងនិស្សិតដែលមិនបានបន្តការសិក្សាថ្នាក់បរិញ្ញាបត្រជាន់ខ្ពស់មានចំនួន ៣៩០នាក់ ឬ ៨០.៤%
- ជំនាញសេដ្ឋកិច្ចព័ត៌មានវិទ្យា៖ និស្សិតដែលបានបន្តការសិក្សាថ្នាក់បរិញ្ញាបត្រជាន់ខ្ពស់

មានចំនួន ៥នាក់ ឬ ១២.៥% និងនិស្សិតដែលមិនបានបន្តការសិក្សាថ្នាក់បរិញ្ញាបត្រជាន់ខ្ពស់មានចំនួន ៣៥នាក់ ឬ ៨៧.៥%

- ជំនាញគ្រប់គ្រងទេសចរណ៍ និងបដិសណ្ឋារកិច្ច៖ និស្សិតដែលបានបន្តការសិក្សាថ្នាក់បរិញ្ញាបត្រជាន់ខ្ពស់មានចំនួន ៩នាក់ ឬ ២០.៩% និងនិស្សិតដែលមិនបានបន្តការសិក្សាថ្នាក់បរិញ្ញាបត្រជាន់ខ្ពស់មានចំនួន ៣៤នាក់ ឬ ៧៩.១%
- ជំនាញនីតិសាស្ត្រ (ភាសាបារាំង)៖ និស្សិតដែលបានបន្តការសិក្សាថ្នាក់បរិញ្ញាបត្រជាន់ខ្ពស់មានចំនួន ១៦នាក់ ឬ ៦៤.០% និងនិស្សិតដែលមិនបានបន្តការសិក្សាថ្នាក់បរិញ្ញាបត្រជាន់ខ្ពស់មានចំនួន ៩នាក់ ឬ ៣៦.០%
- ជំនាញនីតិសាស្ត្រ (ភាសាអង់គ្លេស)៖ និស្សិតដែលបានបន្តការសិក្សាថ្នាក់បរិញ្ញាបត្រជាន់ខ្ពស់មានចំនួន ១នាក់ ឬ ២៥.០% និងនិស្សិតដែលមិនបានបន្តការសិក្សាថ្នាក់បរិញ្ញាបត្រជាន់ខ្ពស់មានចំនួន ៣នាក់ ឬ ៧៥.០%
- ជំនាញទំនាក់ទំនងអន្តរជាតិ (ភាសាអង់គ្លេស)៖ និស្សិតដែលបានបន្តការសិក្សាថ្នាក់បរិញ្ញាបត្រជាន់ខ្ពស់មានចំនួន ១០នាក់ ឬ ៥០.០% និងនិស្សិតដែលមិនបានបន្តការសិក្សាថ្នាក់បរិញ្ញាបត្រជាន់ខ្ពស់មានចំនួន ១០នាក់ ឬ ៥០.០%
- ជំនាញសេដ្ឋកិច្ចគ្រប់គ្រង (ភាសាបារាំង)៖ និស្សិតដែលបានបន្តការសិក្សាថ្នាក់បរិញ្ញាបត្រជាន់ខ្ពស់មានចំនួន ២នាក់ ឬ ២០.០% និងនិស្សិតដែលមិនបានបន្តការសិក្សាថ្នាក់បរិញ្ញាបត្រជាន់ខ្ពស់មានចំនួន ៨នាក់ ឬ ៨០.០% ។

៣.១០.២. ការវិភាគនិស្សិតដែលបានបន្តការសិក្សា តាមភេទ

តារាង៣.១០.២៖ ការវិភាគនិស្សិតដែលបានបន្តការសិក្សា តាមភេទ

បរិញ្ញាបត្រ ឬជំនាញ		ភេទ		សរុប
		ប្រុស	ស្រី	
នីតិសាស្ត្រ (ខេមៈភាសា)	ចំនួន	153	58	211
	%	72.5%	27.5%	100.0%
រដ្ឋបាលសាធារណៈ	ចំនួន	13	2	15
	%	86.7%	13.3%	100.0%
គ្រប់គ្រងធុរកិច្ច	ចំនួន	48	25	73
	%	65.8%	34.2%	100.0%
សេដ្ឋកិច្ចអភិវឌ្ឍន៍	ចំនួន	10	6	16
	%	62.5%	37.5%	100.0%
គណនេយ្យ	ចំនួន	5	33	38
	%	13.2%	86.8%	100.0%

លទ្ធផលអង្កេតពីភាពមានការងារធ្វើរបស់និស្សិតថ្នាក់បរិញ្ញាបត្រ និងបរិញ្ញាបត្រជាន់ខ្ពស់ ដែលទទួលសញ្ញាបត្រនៅថ្ងៃទី២២ ខែឧសភា ឆ្នាំ២០១៨

ធនាគារ និងហិរញ្ញវត្ថុ	ចំនួន	35	60	95
	%	36.8%	63.2%	100.0%
សេដ្ឋកិច្ចព័ត៌មានវិទ្យា	ចំនួន	5	0	5
	%	100.0%	0.0%	100.0%
គ្រប់គ្រងទេសចរណ៍ និង បដិសណ្ឋារកិច្ច	ចំនួន	6	3	9
	%	66.7%	33.3%	100.0%
នីតិសាស្ត្រ (ភាសាបារាំង)	ចំនួន	9	7	16
	%	56.3%	43.8%	100.0%
នីតិសាស្ត្រ (ភាសាអង់គ្លេស)	ចំនួន	0	1	1
	%	0.0%	100.0%	100.0%
ទំនាក់ទំនងអន្តរជាតិ (ភាសាអង់គ្លេស)	ចំនួន	5	5	10
	%	50.0%	50.0%	100.0%
សេដ្ឋកិច្ច និងគ្រប់គ្រង (ភាសាបារាំង)	ចំនួន	2	0	2
	%	100.0%	0.0%	100.0%
សរុប	ចំនួន	291	200	491
	%	59.3%	40.7%	100.0%

តាមតារាង៣.១០.២ បានបង្ហាញឲ្យឃើញថា៖ ក្នុងចំណោមនិស្សិតដែលបានបន្តការសិក្សា ថ្នាក់បរិញ្ញាបត្រជាន់ខ្ពស់ ក្នុងនោះនិស្សិតប្រុសមានចំនួន ២៩១នាក់ ឬ ៥៩.៣% និងនិស្សិតស្រី មានចំនួន ២០០នាក់ ឬ ៤០.៧% ដែលក្នុងនោះ៖

- ជំនាញនីតិសាស្ត្រ (ខេមរៈភាសា)៖ និស្សិតប្រុសដែលបានបន្តការសិក្សាថ្នាក់បរិញ្ញាបត្រ ជាន់ខ្ពស់មានចំនួន ១៥៣នាក់ ឬ ៧២.៥% និងនិស្សិតស្រីដែលបន្តការសិក្សាថ្នាក់បរិញ្ញាបត្រ ជាន់ខ្ពស់មានចំនួន ៥៨នាក់ ឬ ២៧.៥%
- ជំនាញរដ្ឋបាលសាធារណៈ៖ និស្សិតប្រុសដែលបានបន្តការសិក្សាថ្នាក់បរិញ្ញាបត្រជាន់ខ្ពស់ មានចំនួន ១៣នាក់ ឬ ៨៦.៧% និងនិស្សិតស្រីដែលបន្តការសិក្សាថ្នាក់បរិញ្ញាបត្រជាន់ខ្ពស់ មានចំនួន ២នាក់ ឬ ១៣.៣%
- ជំនាញគ្រប់គ្រងធុរកិច្ច៖ និស្សិតប្រុសដែលបានបន្តការសិក្សាថ្នាក់បរិញ្ញាបត្រជាន់ខ្ពស់ មានចំនួន ៤៨នាក់ ឬ ៦៥.៨% និងនិស្សិតស្រីដែលបន្តការសិក្សាថ្នាក់បរិញ្ញាបត្រជាន់ខ្ពស់ មានចំនួន ២៥ នាក់ ឬ ៣៤.២%
- ជំនាញសេដ្ឋកិច្ចអភិវឌ្ឍន៍៖ និស្សិតប្រុសដែលបានបន្តការសិក្សាថ្នាក់បរិញ្ញាបត្រជាន់ខ្ពស់ មានចំនួន ១០នាក់ ឬ ៦២.៥% និងនិស្សិតស្រីដែលបន្តការសិក្សាថ្នាក់បរិញ្ញាបត្រជាន់ខ្ពស់ មានចំនួន ៦ នាក់ ឬ ៣៧.៥%
- ជំនាញគណនេយ្យ៖ និស្សិតប្រុសដែលបានបន្តការសិក្សាថ្នាក់បរិញ្ញាបត្រជាន់ខ្ពស់មាន

ចំនួន ៥ នាក់ ឬ ១៣.២% និងនិស្សិតស្រីដែលបានបន្តការសិក្សាថ្នាក់បរិញ្ញាបត្រជាន់ខ្ពស់មានចំនួន ៣៣នាក់ ឬ ៨៦.៨%

- ជំនាញធនាគារ និងហិរញ្ញវត្ថុ៖ និស្សិតប្រុសដែលបានបន្តការសិក្សាថ្នាក់បរិញ្ញាបត្រជាន់ខ្ពស់មានចំនួន ៣៥នាក់ ឬ ៣៦.៨% និងនិស្សិតស្រីដែលបានបន្តការសិក្សាថ្នាក់បរិញ្ញាបត្រជាន់ខ្ពស់មានចំនួន ៦០នាក់ ឬ ៦៣.២%
- ជំនាញសេដ្ឋកិច្ចព័ត៌មានវិទ្យា៖ និស្សិតប្រុសដែលបានបន្តការសិក្សាថ្នាក់បរិញ្ញាបត្រជាន់ខ្ពស់មានចំនួន ៥នាក់ ឬ ១០០.០% និងនិស្សិតស្រីដែលបានបន្តការសិក្សាថ្នាក់បរិញ្ញាបត្រជាន់ខ្ពស់មានចំនួន ០ នាក់ ឬ ០.០%
- ជំនាញគ្រប់គ្រងទេសចរណ៍ និងបដិសណ្ឋារកិច្ច៖ និស្សិតប្រុសដែលបានបន្តការសិក្សាថ្នាក់បរិញ្ញាបត្រជាន់ខ្ពស់មានចំនួន ៦នាក់ ឬ ៦៦.៧% និងនិស្សិតស្រីដែលបានបន្តការសិក្សាថ្នាក់បរិញ្ញាបត្រជាន់ខ្ពស់មានចំនួន ៣នាក់ ឬ ៣៣.៣%
- ជំនាញនីតិសាស្ត្រ (ភាសាបារាំង)៖ និស្សិតប្រុសដែលបានបន្តការសិក្សាថ្នាក់បរិញ្ញាបត្រជាន់ខ្ពស់មានចំនួន ៩នាក់ ឬ ៥៦.៣% និងនិស្សិតស្រីដែលបានបន្តការសិក្សាថ្នាក់បរិញ្ញាបត្រជាន់ខ្ពស់មានចំនួន ៧នាក់ ឬ ៤៣.៨%
- ជំនាញនីតិសាស្ត្រ (ភាសាអង់គ្លេស)៖ និស្សិតប្រុសដែលបានបន្តការសិក្សាថ្នាក់បរិញ្ញាបត្រជាន់ខ្ពស់មានចំនួន ០នាក់ ឬ ០.០% និងនិស្សិតស្រីដែលបានបន្តការសិក្សាថ្នាក់បរិញ្ញាបត្រជាន់ខ្ពស់មានចំនួន ១នាក់ ឬ ១០០.០%
- ជំនាញទំនាក់ទំនងអន្តរជាតិ (ភាសាអង់គ្លេស)៖ និស្សិតប្រុសដែលបានបន្តការសិក្សាថ្នាក់បរិញ្ញាបត្រជាន់ខ្ពស់មានចំនួន ៥នាក់ ឬ ៥០.០% និងនិស្សិតស្រីដែលបានបន្តការសិក្សាថ្នាក់បរិញ្ញាបត្រជាន់ខ្ពស់មានចំនួន ៥នាក់ ឬ ៥០.០%
- ជំនាញសេដ្ឋកិច្ចគ្រប់គ្រង (ភាសាបារាំង)៖ និស្សិតប្រុសដែលបានបន្តការសិក្សាថ្នាក់បរិញ្ញាបត្រជាន់ខ្ពស់មានចំនួន ២នាក់ ឬ ១០០.០% និងនិស្សិតស្រីដែលបានបន្តការសិក្សាថ្នាក់បរិញ្ញាបត្រជាន់ខ្ពស់មានចំនួន ០នាក់ ឬ ០.០%។

៤. លទ្ធផលនៃការវិភាគសម្រាប់ថ្នាក់បរិញ្ញាបត្រជាន់ខ្ពស់

៤.១. ការវិភាគភាពមានការងារធ្វើ តាមមុខ និងក្រោយបញ្ចប់ថ្នាក់បរិញ្ញាបត្រជាន់ខ្ពស់
 តារាង៤.១៖ បរិញ្ញាបត្រជាន់ខ្ពស់ចំនួន៤៣០នាក់ដែលបានផ្តល់បទសម្ភាសន៍ភាពមានការងារធ្វើ

	មុនបញ្ចប់បរិញ្ញាបត្រជាន់ខ្ពស់		ក្រោយបញ្ចប់បរិញ្ញាបត្រជាន់ខ្ពស់	
	ចំនួន	%	ចំនួន	%
ប្រុស	289	66.3%	295	66.1%
ស្រី	147	33.7%	151	33.9%
សរុប	436	100%	446	100%

តាមតារាង៤.១. បានបង្ហាញឲ្យឃើញថា និស្សិតថ្នាក់បរិញ្ញាបត្រជាន់ខ្ពស់ ពេលកំពុងសិក្សាមានការងារធ្វើចំនួន ៤៣៦នាក់។ ក្រោយបញ្ចប់ការសិក្សាការស្វែងរកការងារបន្ថែមបានកើនដល់ ៤៤៦នាក់។ ចំនួននេះមានការកើនឡើងចំនួន ២,២៩% បើប្រៀបធៀបនឹងពេលកំពុងសិក្សា។ លទ្ធផលអង្កេតឆ្នាំ២០១៨នេះបានបង្ហាញថា បុរសរកការងារធ្វើមានការថយចុះ០,២% ចំណែកនារីមានការងារធ្វើកើនឡើងចំនួន ០,២% ក្រោយពីបញ្ចប់ថ្នាក់បរិញ្ញាបត្រជាន់ខ្ពស់។

៤.២. ការវិភាគភាពមានការងារធ្វើ តាមវិស័យ

តារាង៤.២៖ ការវិភាគភាពមានការងារធ្វើតាមស្ថាប័នផ្សេងៗ

វិស័យ		មុនបញ្ចប់បរិញ្ញាបត្រជាន់ខ្ពស់		សរុប	ក្រោយបញ្ចប់បរិញ្ញាបត្រជាន់ខ្ពស់		សរុប
		ប្រុស	ស្រី		ប្រុស	ស្រី	
ការងាររដ្ឋ	ចំនួន	145	69	214	155	78	233
	%	46.6%	44.8%	46.0%	50.0%	50.6%	50.2%
អង្គការសង្គមស៊ីវិល	ចំនួន	4	11	15	3	9	12
	%	1.3%	7.1%	3.2%	1.0%	5.8%	2.6%
ក្រុមហ៊ុនឯកជន	ចំនួន	121	66	187	116	60	176
	%	38.9%	42.9%	40.2%	37.4%	39.0%	37.9%
អាជីវកម្មផ្ទាល់ខ្លួន	ចំនួន	11	1	12	15	2	17
	%	3.5%	.6%	2.6%	4.8%	1.3%	3.7%
ផ្សេងៗ	ចំនួន	8	0	8	6	2	8
	%	2.6%	.0%	1.7%	1.9%	1.3%	1.7%
គ្មានការងារធ្វើ	ចំនួន	22	7	29	15	3	18
	%	7.1%	4.5%	6.2%	4.8%	1.9%	3.9%
សរុប	ចំនួន	311	154	465	310	154	464
	%	100.0%	100.0%	100.0%	100.0%	100.0%	100.0%

តាមតារាង៤.២ បានបង្ហាញថា ភាពមានការងារធ្វើតាមវិស័យ យើងសង្កេតឃើញថា ទាំងនៅក្នុងពេលកំពុងសិក្សា និងក្រោយបញ្ចប់ការសិក្សាការចូលបំរើការងាររដ្ឋនៅរក្សាកម្រិតកំណើននាំមុខគឺ ៤៦,០% ទៅ ៥០,២% វិស័យឯកជនថយចុះពីចំនួន៤០,២%ពេលកំពុងសិក្សាមក ៣៧,៩% ក្រោយបញ្ចប់ការសិក្សា។ ដោយឡែកការដំណើរការអាជីវកម្មផ្ទាល់ខ្លួនកើនឡើងពីចំនួន ២,៦% ពេលកំពុងសិក្សាទៅ៣,៧% បន្ទាប់ពីបញ្ចប់ការសិក្សា។

៤.៣. ការវិនិច្ឆ័យភាពមានការងារធ្វើ សាមវិស័យ

តារាង៤.៣.១៖ ភាពមានការងារធ្វើក្នុងជំនាញ

ការងារតាមវិស័យ		មុនបញ្ចប់បរិញ្ញាបត្រជាន់ខ្ពស់		សរុប	ក្រោយបញ្ចប់បរិញ្ញាបត្រជាន់ខ្ពស់		សរុប
		ប្រុស	ស្រី		ប្រុស	ស្រី	
នីតិករជន	ចំនួន	100	39	139	102	43	145
	%	34.6%	26.5%	31.9%	34.6%	28.5%	32.5%
នីតិសាធារណៈ	ចំនួន	74	32	106	75	33	108
	%	25.6%	21.8%	24.3%	25.4%	21.9%	24.2%
គ្រប់គ្រងហិរញ្ញវត្ថុ	ចំនួន	33	36	69	33	35	68
	%	11.4%	24.5%	15.8%	11.2%	23.2%	15.2%
គ្រប់គ្រងធុរកិច្ច	ចំនួន	56	25	81	58	25	83
	%	19.4%	17.0%	18.6%	19.7%	16.6%	18.6%
នីតិកម្មិបាល	ចំនួន	21	8	29	22	8	30
	%	7.3%	5.4%	6.7%	7.5%	5.3%	6.7%
នីតិអន្តរជាតិ និង ប្រៀបធៀប	ចំនួន	5	7	12	5	7	12
	%	1.7%	4.8%	2.8%	1.7%	4.6%	2.7%
សរុប	ចំនួន	289	147	436	295	151	446
	%	100.0%	100.0%	100.0%	100.0%	100.0%	100.0%

តាមតារាង៤.៣.១ បានបង្ហាញថា នៅក្នុងជំនាញផ្នែកច្បាប់ នីតិករជន នារីមានការងារធ្វើ កើនឡើងពី ២៦,៥% ទៅ ២៨,៥% ខណៈដែលបុរសរក្សាអត្រាថេរ ៣៤,៦% បន្ទាប់ពីបញ្ចប់ការ សិក្សាបរិញ្ញាបត្រជាន់ខ្ពស់។ ក្នុងវិស័យគ្រប់គ្រងសេដ្ឋកិច្ចជំនាញគ្រប់គ្រងធុរកិច្ចចំនួនបុរសមាន ការងារធ្វើមានកើនចំនួន ០,៣% ខណៈនារីមានការងារធ្វើថយចុះចំនួន ០,៤%។ ជំនាញផ្សេងៗ ទៀតមានការប្រែប្រួលតិចតួច។

តារាង ៤.៣.២. រយៈពេលរកការងារបានធ្វើក្រោយបញ្ចប់ការសិក្សា

ភេទ	រយៈពេលនៃការស្វែងរកការងារ					
	Mean	N	Std. Deviation	Minimum	Maximum	% of Total Sum
ប្រុស	2.13	123	2.953	បន្តការងារ	លើស 12 ខែ	77.7%
ស្រី	1.14	66	0.460	បន្តការងារ	2 ខែ	22.3%
សរុប	1.78	189	2.441	បន្តការងារ	លើស 12 ខែ	100.0%

តាមតារាង៤.៣.២ បានបង្ហាញថា នៅក្រោយបញ្ចប់ការសិក្សានិស្សិតបរិញ្ញាបត្រជាន់ខ្ពស់ រកការងារបានធ្វើជាមធ្យមនៅក្នុងកំឡុងពេល២ខែ។ បុរសរកការងារបានធ្វើនៅរយៈពេលមធ្យម ច្រើនជាង២ខែ ខណៈដែលនារីរកការងារបានធ្វើនៅរយៈពេលតិចជាង២ខែ ក្រោយបញ្ចប់ការងារ

លទ្ធផលអង្កេតពីភាពមានការងារធ្វើរបស់និស្សិតថ្នាក់បរិញ្ញាបត្រ និងបរិញ្ញាបត្រជាន់ខ្ពស់ ដែលទទួលសញ្ញាបត្រនៅថ្ងៃទី២២ ខែឧសភា ឆ្នាំ២០១៨

សិក្សា។ មាននិស្សិតបុរសខ្លះរកការងារបានធ្វើយឺតនៅខែទី១២ យូរជាងនៅខែទី២។

៤.៤. ការវិនិយោគកម្រិតប្រាក់បៀវត្ស

៤.៤.១. ការវិនិយោគកម្រិតប្រាក់បៀវត្ស មុន និងក្រោយបញ្ចប់ថ្នាក់បរិញ្ញាបត្រជាន់ខ្ពស់
តារាង៤.៤.១ ការវិនិយោគកម្រិតប្រាក់បៀវត្ស មុន និងក្រោយបញ្ចប់ថ្នាក់បរិញ្ញាបត្រជាន់ខ្ពស់

កម្រិតប្រាក់បៀវត្ស		មុនបញ្ចប់បរិញ្ញាបត្រជាន់ខ្ពស់		សរុប	ក្រោយបញ្ចប់បរិញ្ញាបត្រជាន់ខ្ពស់		សរុប
		ប្រុស	ស្រី		ប្រុស	ស្រី	
ក្រោម ២៥០\$	ចំនួន	20	7	27	22	8	30
	%	7.3%	4.8%	6.4%	7.8%	5.3%	7.0%
ចន្លោះ ២៥១\$ -៥០០\$	ចំនួន	160	84	244	163	86	249
	%	58.4%	57.9%	58.2%	58.0%	57.3%	57.8%
ចន្លោះ ៥០១\$ -៧៥០\$	ចំនួន	45	32	77	46	33	79
	%	16.4%	22.1%	18.4%	16.4%	22.0%	18.3%
ចន្លោះ ៧៥១\$ -១០០០\$	ចំនួន	24	7	31	24	8	32
	%	8.8%	4.8%	7.4%	8.5%	5.3%	7.4%
ច្រើនជាង ១០០០\$	ចំនួន	25	15	40	26	15	41
	%	9.1%	10.3%	9.5%	9.3%	10.0%	9.5%
សរុប	ចំនួន	274	145	419	281	150	431
	%	100.0%	100.0%	100.0%	100.0%	100.0%	100.0%

តាមតារាង៤.៣.១ បានបង្ហាញថា ការទទួលបានប្រាក់បៀវត្សចន្លោះ ២៥១\$ -៥០០\$ មានប្រមាណជាង ៥៧,៨% ថយចុះ ០,៤% ហើយកម្រិតប្រាក់ឈ្នួល ៥០១\$ -៧៥០\$ មានចំនួន ១៨,៣% ថយចុះ ០,១%។ កម្រិតប្រាក់ឈ្នួលចាប់ពី៧៥១\$-១០០០\$ មានចំនួន៧,៤% ហើយកម្រិតប្រាក់ឈ្នួលចាប់ពី១០០០\$ឡើងទៅមានចំនួន៩,៥%។ ដោយឡែកកម្រិតប្រាក់ឈ្នួលក្រោម ២៥០\$ មានចំនួនកើនពីចំនួន៦,៤%ទៅចំនួន៧,០% កើនឡើង ០,៦% ក្រោយពីបញ្ចប់ការសិក្សា។

៤.៤.២. ការវិនិយោគកម្រិតប្រាក់បៀវត្ស តាមការងារត្រូវជំនាញ និងខុសជំនាញ

តារាង៤.៤.២ ប្រាក់បៀវត្សក្នុងស្ថានភាពមានការងារធ្វើត្រូវជំនាញដែលបានសិក្សានៅ សកនរស

កម្រិតប្រាក់បៀវត្ស		បញ្ចប់បរិញ្ញាបត្រជាន់ខ្ពស់មានការងារត្រូវជំនាញ		សរុប
		ត្រូវតាមជំនាញ	ខុសជំនាញ	
ក្រោម ២៥០\$	ចំនួន	27	5	32
	%	84.4%	15.6%	100.0%
ចន្លោះ ២៥១\$ -៥០០\$	ចំនួន	224	24	248
	%	90.3%	9.7%	100.0%

ចន្លោះ ៥០១\$ -៧៥០\$	ចំនួន	69	8	77
	%	89.6%	10.4%	100.0%
ចន្លោះ ៧៥១\$ -១០០០\$	ចំនួន	30	2	32
	%	93.8%	6.3%	100.0%
ច្រើនជាង ១០០០\$	ចំនួន	37	3	40
	%	92.5%	7.5%	100.0%
សរុប	ចំនួន	387	42	429
	%	90.2%	9.8%	100.0%

តាមតារាង៤.៤.២ បានបង្ហាញថា ក្រោយបញ្ចប់ថ្នាក់បរិញ្ញាបត្រជាន់ខ្ពស់ និងស្មិតធ្វើការត្រូវជំនាញមានចំនួន៩០,២% និងខុសជំនាញមានចំនួន៩,៨%។ កម្រិតប្រាក់បៀវត្សក្រោម ៧៥០\$ ដែលធ្វើការខុសជំនាញមានចំនួនភាគរយកើនឡើង ៩,៧% ទៅ ១០,៤%។ កម្រិតប្រាក់ឈ្នួលធ្វើការត្រូវជំនាញចន្លោះថ្នាក់ (៥០១\$ -៧៥០\$) និង (៧៥១\$ -១០០០\$) ចំនួនភាគរយកើន ៤,២% ។ ចំពោះការងារដែលមានប្រាក់បៀវត្សកាន់តែខ្ពស់ គឺទាមទារឲ្យមានសញ្ញាបត្រជំនាញជាក់លាក់។ ផ្ទុយមកវិញ ការងារដែលមានប្រាក់បៀវត្សទាប អាចប្រើប្រាស់កម្លាំងពលកម្មមិនសូវត្រូវជំនាញបាន។ ជាពិសេសនៅលើជួរឈរនៃការងារខុសជំនាញ កម្រិតប្រាក់ឈ្នួលចាប់ពី៥០១\$ឡើងទៅ គឺថយចុះពី ១០,៤% មកត្រឹម ៦,៣%។ ប៉ុន្តែក៏មានករណីពិសេសខ្លះដែរ ដូចលទ្ធផលអង្កេតឆ្នាំនេះការធ្វើការខុសជំនាញទទួលបានប្រាក់ឈ្នួលខ្ពស់ច្រើនជាង ១០០០\$ មានការកើនឡើង ១,២% គឺកើនពី ៦,៣% ទៅ ៧,៥%។

៤.៤.៣. ការវិនិច្ឆ័យកម្រិតប្រាក់បៀវត្ស នៃការងារត្រូវជំនាញ និងគេង

តារាង៤.៤.៣ ប្រាក់បៀវត្សក្នុងស្ថានភាពមានការងារធ្វើត្រូវជំនាញ និងតាមភេទដែលបានសិក្សានៅសកនវស

កម្រិតប្រាក់បៀវត្ស		បញ្ចប់បរិញ្ញាបត្រជាន់ខ្ពស់មានការងារត្រូវជំនាញ		សរុប
		ប្រុស	ស្រី	
ក្រោម ២៥០\$	ចំនួន	21	6	27
	%	8.2%	4.5%	7.0%
ចន្លោះ ២៥១\$ -៥០០\$	ចំនួន	147	77	224
	%	57.6%	58.3%	57.9%
ចន្លោះ ៥០១\$ -៧៥០\$	ចំនួន	40	29	69
	%	15.7%	22.0%	17.8%
ចន្លោះ ៧៥១\$ -១០០០\$	ចំនួន	23	7	30
	%	9.0%	5.3%	7.8%

លទ្ធផលអង្កេតពីភាពមានការងារធ្វើរបស់និស្សិតថ្នាក់បរិញ្ញាបត្រ និងបរិញ្ញាបត្រជាន់ខ្ពស់ ដែលទទួលសញ្ញាបត្រនៅថ្ងៃទី២២ ខែឧសភា ឆ្នាំ២០១៨

ច្រើនជាង ១០០០\$	ចំនួន	24	13	37
	%	9.4%	9.8%	9.6%
សរុប	ចំនួន	255	132	387
	%	100.0%	100.0%	100.0%

តាមតារាង៤.៤.៣ បានបង្ហាញថា ក្នុងចំណោមនិស្សិតបរិញ្ញាបត្រជាន់ខ្ពស់ ដែលមានការងារធ្វើត្រូវតាមជំនាញដែលបានសិក្សានៅ សកនរស មានចំនួនសរុប ៣៨៧នាក់ ភាគច្រើននៃបុរសនិងនារីនៅក្នុងរង្វង់ ៥៨,០% មានប្រាក់ឈ្នួលនៅចន្លោះ ២៥១១ -៥០០\$។ ចំណែកកម្រិតប្រាក់ឈ្នួលច្រើនជាង ១០០០\$ នារីមានចំនួន ៩,៨% ដែលជាកម្រិត ខ្ពស់ជាងបុរសមានតែ ៩,៤% ។

៤.៥. ការវិនិច្ឆ័យភាពមានការងារធ្វើត្រូវតាមជំនាញ និងភេទ

តារាង៤.៥ ភាពមានការងារធ្វើត្រូវតាមជំនាញនីមួយៗបែងចែកទៅតាមភេទ

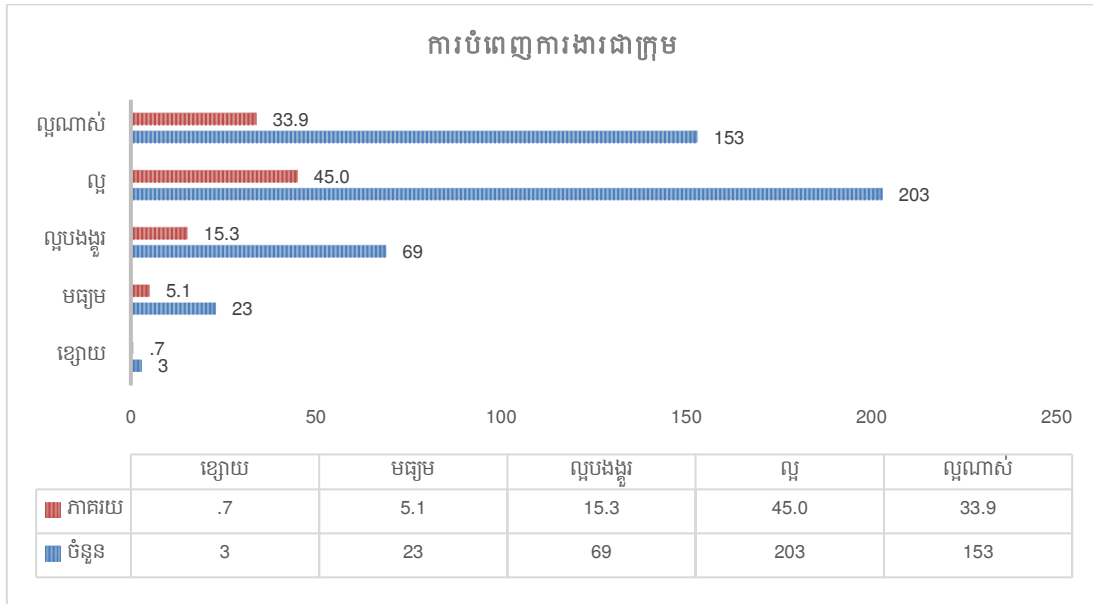
ជំនាញ ឬឯកទេស		ភាពមានការងារធ្វើទៅតាមភេទ		សរុប
		ប្រុស	ស្រី	
នីតិឯកជន	ចំនួន	88	40	128
	%	68.8%	31.3%	100.0%
នីតិសាធារណៈ	ចំនួន	68	30	98
	%	69.4%	30.6%	100.0%
គ្រប់គ្រងហិរញ្ញវត្ថុ	ចំនួន	31	30	61
	%	50.8%	49.2%	100.0%
គ្រប់គ្រងធុរកិច្ច	ចំនួន	50	20	70
	%	71.4%	28.6%	100.0%
នីតិកម្មិបាល	ចំនួន	19	6	25
	%	76.0%	24.0%	100.0%
នីតិអន្តរជាតិ និងប្រៀបធៀប	ចំនួន	5	7	12
	%	41.7%	58.3%	100.0%
សរុប	ចំនួន	261	133	394
	%	66.2%	33.8%	100.0%

តាមតារាង៤.៥ បានបង្ហាញថា ការទទួលបានការងារធ្វើត្រូវតាមជំនាញដែលបានសិក្សានៅ សកនរស បុរសមានចំនួន២៦១នាក់ស្មើនឹង ៦៦,២% ធ្វើការត្រូវតាមជំនាញ និងនារីមានចំនួន ១៣៣នាក់ ស្មើនឹង ៣៣,៨% ដែលទទួលបានការងារធ្វើត្រូវតាមជំនាញ។ ក្នុងវិស័យហិរញ្ញវត្ថុនារី និងបុរសធ្វើការត្រូវជំនាញប្រហាក់ប្រហែលគ្នាគឺ ៥០%។ ទំនងជាករណីពិសេសជំនាញនីតិអន្តរជាតិ និងប្រៀបធៀប ដែលនារីមានការងារធ្វើត្រូវតាមជំនាញចំនួន ៥៨,៣% បុរសមានចំនួនតែ៤១,៧%។

លទ្ធផលអង្កេតពីភាពមានការងារធ្វើរបស់និស្សិតថ្នាក់បរិញ្ញាបត្រ និងបរិញ្ញាបត្រជាន់ខ្ពស់ ដែលទទួលសញ្ញាបត្រនៅថ្ងៃទី២២ ខែឧសភា ឆ្នាំ២០១៨

៤.៦. ការវិភាគលើការបំពេញការងារជាក្រុម

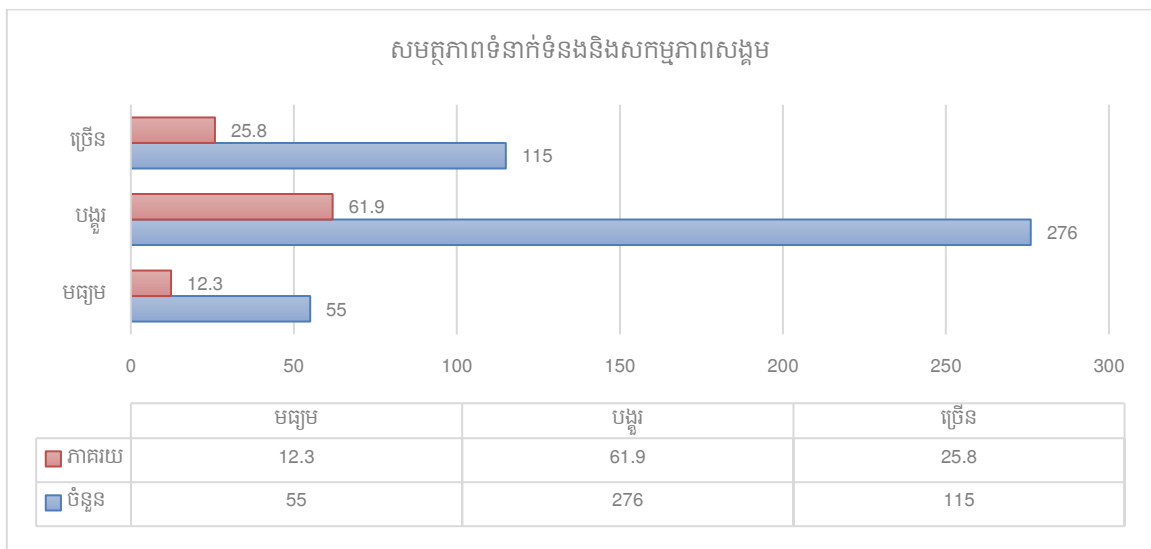
តារាង៤.៦ ការវិភាគលើការបំពេញការងារជាក្រុម



សមត្ថភាពនៃការបំពេញការងារជាក្រុម កម្រិតសមត្ថភាពដែលនិស្សិតទទួលបានពីការបណ្តុះបណ្តាលនៅ សភាសវស គឺកម្រិតល្អណាស់មានចំនួន ៣៣,៩% កម្រិតល្អមានចំនួន ៤៥,០% និងកម្រិតល្អបង្អួច មានចំនួន១៥,៣%។

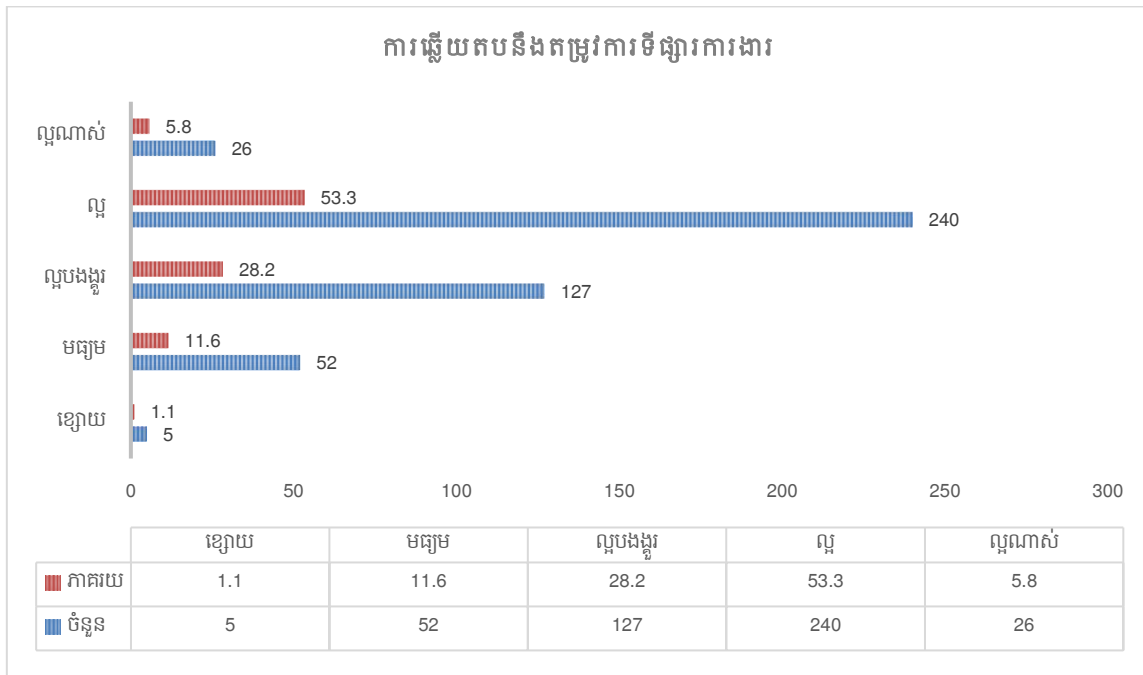
៤.៧. ការវិភាគលើការទំនាក់ទំនង និងសកម្មភាពក្នុងសង្គម

តារាង៤.៧ ការវិភាគលើការទំនាក់ទំនង និងសកម្មភាពសង្គម



សមត្ថភាពនៃការទំនាក់ទំនង និងសកម្មភាពក្នុងសង្គម កម្រិតសមត្ថភាពដែលនិស្សិតទទួលបានពីការបណ្តុះបណ្តាលនៅ សភាសវស គឺកម្រិតច្រើនមានចំនួន ២៥,៨% កម្រិតល្អបង្អួចមានចំនួន៦១,៩% និងកម្រិតមធ្យមមានចំនួន ១២,៣%។

៤.៨. ការវិភាគលើភាពឆ្លើយតបនៃកម្មវិធីសិក្សាទៅនឹងតម្រូវការទីផ្សារការងារ
តារាង៤.៨ ការវិភាគលើភាពឆ្លើយតបនៃកម្មវិធីសិក្សាទៅនឹងតម្រូវការទីផ្សារការងារ



សមត្ថភាពនៃការឆ្លើយតបទៅនឹងទីផ្សារការងារបច្ចុប្បន្ន កម្រិតសមត្ថភាពដែលនិស្សិតទទួលបានពីការបណ្តុះបណ្តាលនៅ សភាសវស គឺកម្រិតល្អណាស់មានចំនួន ៥,៨% កម្រិតល្អមានចំនួន ៥៣,៣% និងកម្រិតល្អបង្អួច មានចំនួន ២៨,២% និងកម្រិតមធ្យមមានចំនួន ១១,៦%។

៤.៩. ការវិភាគលើការរៀនបន្តរបស់និស្សិតក្រោយបញ្ចប់ថ្នាក់បរិញ្ញាបត្រជាន់ខ្ពស់
តារាង៤.៩ ការរៀនបន្តក្រោយបញ្ចប់បរិញ្ញាបត្រជាន់ខ្ពស់

		ច្បាប់	សេដ្ឋកិច្ច	សរុប
វគ្គបំប៉នរយៈពេលខ្លី	ចំនួន	42	10	52
	%	13.6%	6.4%	11.2%
បណ្ឌិត	ចំនួន	7	3	10
	%	2.3%	1.9%	2.2%
មិនបន្តសិក្សា	ចំនួន	258	142	400
	%	83.8%	90.4%	86.0%
បន្តបរិញ្ញាបត្រជាន់ខ្ពស់នៅសាលាផ្សេងពីសកន្តវស	ចំនួន	1	2	3
	%	0.3%	1.3%	0.6%
សរុប	ចំនួន	308	157	465
	%	100.0%	100.0%	100.0%

លទ្ធផលអង្កេតពីភាពមានការងារធ្វើរបស់និស្សិតថ្នាក់បរិញ្ញាបត្រ និងបរិញ្ញាបត្រជាន់ខ្ពស់ ដែលទទួលសញ្ញាបត្រនៅថ្ងៃទី២២ ខែឧសភា ឆ្នាំ២០១៨

តាមតារាង៤.៩ បានបង្ហាញថា ក្នុងចំណោមនិស្សិត ៤៦៥នាក់ដែលបានឆ្លើយសំណួរលើ ការសិក្សាបន្ត មាននិស្សិតចំនួន ៥២នាក់ (ច្បាប់ ៤២នាក់ និងសេដ្ឋកិច្ច ១០នាក់) ស្មើចំនួន ១១,២% ដែលបានរៀនបន្តលើឯកទេសផ្សេងៗក្នុងរយៈពេលខ្លី មាននិស្សិត ១០នាក់ (ច្បាប់ ៧ នាក់ និងសេដ្ឋកិច្ច ៣នាក់) ស្មើនឹង ២,២% រៀនបន្តនៅថ្នាក់បណ្ឌិត និងនិស្សិតចំនួន ៤០០នាក់ (ច្បាប់ ២៥៨នាក់ និងសេដ្ឋកិច្ច ១៤២នាក់)ស្មើនឹង ៨៦,០% មិនបានបន្តការសិក្សា។ មាននិស្សិត ៣នាក់ (ច្បាប់ ១នាក់ និងសេដ្ឋកិច្ច ២នាក់) ស្មើ ០,៦% បន្តបរិញ្ញាបត្រជាន់ខ្ពស់នៅសាលាផ្សេងពី សាកលវិទ្យាល័យភូមិន្ទនីតិសាស្ត្រ និងវិទ្យាសាស្ត្រសេដ្ឋកិច្ច។

៥. សន្និដ្ឋាន

តាមរយៈការអង្កេត ដោយសម្ភាសន៍និស្សិតបរិញ្ញាបត្រក្នុងឆ្នាំសិក្សា២០១៥-២០១៦ និង និស្សិតបរិញ្ញាបត្រជាន់ខ្ពស់ក្នុងឆ្នាំសិក្សា២០១៦-២០១៧ ដែលមាននិស្សិតសរុបចំនួន ៣៣៥៩ នាក់ ដែលក្នុងនោះមាននិស្សិតថ្នាក់បរិញ្ញាបត្រចំនួន ២៧០៤នាក់ និងនិស្សិតថ្នាក់បរិញ្ញាបត្រជាន់ខ្ពស់ ចំនួន ៦៥៥នាក់។ ជាលទ្ធផលបង្ហាញថា និស្សិតថ្នាក់បរិញ្ញាបត្រពេលកំពុងសិក្សានៅសាកល វិទ្យាល័យភូមិន្ទនីតិសាស្ត្រ និងវិទ្យាសាស្ត្រសេដ្ឋកិច្ច មានការងារធ្វើចំនួន ៦៣,៥% ប៉ុន្តែក្រោយ ពេលបញ្ចប់ការសិក្សា ចំនួនអ្នកមានការងារធ្វើបានកើនឡើងដល់ ៩៤,៨% ដែលមានអត្រា កំណើន ៣១,៣%។ ដោយឡែក និស្សិតថ្នាក់បរិញ្ញាបត្រជាន់ខ្ពស់ពេលកំពុងសិក្សានៅក្នុង សាកលវិទ្យាល័យភូមិន្ទនីតិសាស្ត្រ និងវិទ្យាសាស្ត្រសេដ្ឋកិច្ច មានការងារធ្វើចំនួន៩៣,៨% ប៉ុន្តែ ក្រោយពេលបញ្ចប់ការសិក្សា ចំនួនអ្នកមានការងារធ្វើបានកើនឡើងដល់ ៩៦,១% ដែលមាន អត្រាកំណើន ២,៣%។

លទ្ធផលទាំងនេះ បង្ហាញឲ្យឃើញថា ការបណ្តុះបណ្តាលធនធានមនុស្សនៅក្នុងសាកល វិទ្យាល័យភូមិន្ទនីតិសាស្ត្រ និងវិទ្យាសាស្ត្រសេដ្ឋកិច្ច ពិតជាមានប្រសិទ្ធភាព និងគុណភាពដែល អាចឆ្លើយតបនឹងតម្រូវការធនធានមនុស្សក្នុងទីផ្សារការងារ ដូចលទ្ធផលស្រាវជ្រាវដែលបានរក ឃើញថា សមត្ថភាពដែលអាចបំពេញសេចក្តីត្រូវការទីផ្សារគិតពីកម្រិតបង្ហាញឡើងទៅ គឺមាន ជាង ៨៧%។ លទ្ធផលនេះ គឺល្អលើសពីការរំពឹងទុករបស់សាកលវិទ្យាល័យ។

សមិទ្ធផលនេះ គឺជាការខិតខំប្រឹងប្រែងរបស់សាកលវិទ្យាល័យ ជាពិសេសគឺការខិតខំ ប្រឹងប្រែងរបស់អ្នកគ្រប់គ្រងគ្រប់លំដាប់ថ្នាក់ មន្ត្រីរាជការ សាស្ត្រាចារ្យក្របខ័ណ្ឌ និងសាស្ត្រាចារ្យ ទទួលកម្រៃវេលាការទាំងជាតិ និងអន្តរជាតិ រួមទាំងបុគ្គលិកក្របខ័ណ្ឌ និងភ្នាក់ងារជាប់កិច្ចសន្យា ទាំងអស់របស់សាកលវិទ្យាល័យភូមិន្ទនីតិសាស្ត្រ និងវិទ្យាសាស្ត្រសេដ្ឋកិច្ច។

ឧបសម្ព័ន្ធ១

សាកលវិទ្យាល័យភូមិន្ទនីតិសាស្ត្រ
និងវិទ្យាសាស្ត្រសេដ្ឋកិច្ច

ថ្ងៃសម្ភាសន៍ ៖.....
អ្នកធ្វើសម្ភាសន៍៖.....

កម្រងសំណួរ

កម្រងសំណួរនេះ មានគោលបំណងស្វែងរកព័ត៌មាននិស្សិតដែលបានបញ្ចប់ការសិក្សាថ្នាក់បរិញ្ញាបត្រនៅសាកលវិទ្យាល័យភូមិន្ទនីតិសាស្ត្រ និងវិទ្យាសាស្ត្រសេដ្ឋកិច្ច។ លទ្ធផលនៃកម្រងសំណួរនេះត្រូវបានប្រើសម្រាប់ការអភិវឌ្ឍគុណភាពអប់រំ ដើម្បីឲ្យស៊ីគ្នាទៅនឹងតម្រូវការនៃការអភិវឌ្ឍទីផ្សារ និងសង្គម។ សូមនិស្សិតម្នាក់ៗឆ្លើយដោយស្មោះត្រង់ទៅតាមការជាក់ស្តែងដែលខ្លួនបានជួបប្រទះ។

ព័ត៌មានរបស់និស្សិតម្នាក់ៗនឹងត្រូវបានរក្សាជាការសម្ងាត់។ សូមអរគុណនូវកិច្ចសហការរបស់និស្សិត។
សូមគូស(✓)ត្រង់លេខដែលជាចម្លើយរបស់និស្សិត។

ឈ្មោះនិស្សិត៖..... ភេទ៖1. ប្រុស 2. ស្រី ជំនាន់ទី៖..... លេខទូរស័ព្ទ៖.....

- បរិញ្ញាបត្រ(ជំនាញ)
- | | |
|-----------------------------------------------------|-------------------------------------------------------------------|
| 1. <input type="checkbox"/> នីតិសាស្ត្រ (ខេមរៈភាសា) | 7. <input type="checkbox"/> សេដ្ឋកិច្ចព័ត៌មានវិទ្យា |
| 2. <input type="checkbox"/> រដ្ឋបាលសាធារណៈ | 8. <input type="checkbox"/> ទេសចរណ៍ និងបដិសណ្ឋារកិច្ច |
| 3. <input type="checkbox"/> គ្រប់គ្រងធុរកិច្ច | 9. <input type="checkbox"/> នីតិសាស្ត្រ (ភាសាបារាំង) |
| 4. <input type="checkbox"/> សេដ្ឋកិច្ចអភិវឌ្ឍន៍ | 10. <input type="checkbox"/> នីតិសាស្ត្រ (ភាសាអង់គ្លេស) |
| 5. <input type="checkbox"/> គណនេយ្យ | 11. <input type="checkbox"/> ទំនាក់ទំនងអន្តរជាតិ (ភាសាអង់គ្លេស) |
| 6. <input type="checkbox"/> ធនាគារ និងហិរញ្ញវត្ថុ | 12. <input type="checkbox"/> សេដ្ឋកិច្ច និងគ្រប់គ្រង (ភាសាបារាំង) |

១. ពេលកំពុងរៀន ថ្នាក់បរិញ្ញាបត្រនៅ RULE តើអ្នកធ្វើការងារអ្វី?

1. ការងាររដ្ឋ 2. ការងារអង្គការ 3. ការងារក្រុមហ៊ុនឯកជន 4. អាជីវកម្មផ្ទាល់ខ្លួន 5. ផ្សេងពីនេះ 6. គ្មានការងារ

២. ក្រោយបញ្ចប់ថ្នាក់បរិញ្ញាបត្រនៅ RULE តើអ្នកធ្វើការងារអ្វី?

1. ការងាររដ្ឋ 2. ការងារអង្គការ 3. ការងារក្រុមហ៊ុនឯកជន 4. អាជីវកម្មផ្ទាល់ខ្លួន 5. ផ្សេងពីនេះ 6. គ្មានការងារ

៣. ករណីគ្មានការងារធ្វើ តើបណ្តាលមកពីកត្តាអ្វី? (ករណីគ្មានការងារធ្វើ សូមបន្តសំណួរទី១០និង១១)

1. ពិបាករកការងារ 2. ខុសជំនាញ 3. រៀនបន្ត 4. មានគ្រួសារ 5. ផ្លាស់ប្តូរទីលំនៅ 6. ផ្សេងៗ
៤. ក្រោយបញ្ចប់ថ្នាក់បរិញ្ញាបត្រ តើអ្នករកការងារធ្វើបាននៅក្នុងកំឡុងប៉ុន្មានខែ?
1. មានស្រាប់ 2. ១ខែ 3. ២ខែ 4. ៣ខែ 5. ៤ខែ 6. ៥ខែ 7. ៦ខែ 8. ៧ខែ 9. ៨ខែ
10. ៩ខែ 11. ១០ខែ 12. ១១ខែ 13. ១២ខែ 14. ច្រើនជាង១២ខែ

៥. តើអ្នកធ្វើការត្រូវជំនាញដែលបានសិក្សានៅ RULE ដែរឬទេ?

1. ត្រូវជំនាញ 2. ខុសជំនាញ

៦. តើអ្នកអាចបំពេញការងារជាក្រុមបានកម្រិតណា?

1. តិចតួច 2. មធ្យម 3. បង្អួច 4. ល្អ 5. ល្អណាស់

៧. តើអ្នកបានចូលរួមក្នុងសកម្មភាពសង្គមបានកម្រិតណា ក្រោយបញ្ចប់ការសិក្សានៅ RULE?

1. តិចតួច 2. មធ្យម 3. ច្រើន

៨. តើកម្មវិធីសិក្សានៅ RULE អាចឆ្លើយតបតម្រូវការទីផ្សារការងារបានកម្រិតណា?

1. តិចតួច 2. មធ្យម 3. បង្អួច 4. ល្អ 5. ល្អណាស់

៩. បច្ចុប្បន្ន តើស្ថានភាពប្រាក់បៀវត្សប្រចាំខែរបស់អ្នកយ៉ាងដូចម្តេច?

1. ក្រោម២០០\$ 2. ២០១\$-៣៥០\$ 3. ៣៥១\$-៥០០\$ 4. ៥០១\$-៨០០\$ 5. លើសពី៨០០\$

១០. តើក្រោយពីបញ្ចប់ការសិក្សានៅ RULE អ្នកបានបន្តការសិក្សាអ្វីផ្សេងទៀតដែរឬទេ?

1. វគ្គបំប៉នឯកទេសរយៈពេលខ្លី 2. បរិញ្ញាបត្រជាន់ខ្ពស់(Rule)
3. បរិញ្ញាបត្រជាន់ខ្ពស់(គ្រឹះស្ថានឧត្តមសិក្សាផ្សេងៗ) 4. មិនបានបន្ត

១១. តើចំណុចអ្វីខ្លះ ដែលអ្នកគិតថា RULE គួរកែលម្អ?

ឧបសម្ព័ន្ធ២

សាកលវិទ្យាល័យភូមិន្ទនីតិសាស្ត្រ
និងវិទ្យាសាស្ត្រសេដ្ឋកិច្ច

ថ្ងៃសម្ភាសន៍ ៖.....
អ្នកធ្វើសម្ភាសន៍៖.....

កម្រងសំណួរ

កម្រងសំណួរនេះ មានគោលបំណងស្វែងរកព័ត៌មាននិស្សិតដែលបានបញ្ចប់ការសិក្សាថ្នាក់បរិញ្ញាបត្រជាន់ខ្ពស់នៅសាកលវិទ្យាល័យភូមិន្ទនីតិសាស្ត្រ និងវិទ្យាសាស្ត្រសេដ្ឋកិច្ច។ លទ្ធផលនៃកម្រងសំណួរនេះត្រូវបានប្រើសម្រាប់ការអភិវឌ្ឍគុណភាពអប់រំ ដើម្បីឲ្យស៊ីគ្នាទៅនឹងតម្រូវការនៃការអភិវឌ្ឍទីផ្សារ និងសង្គម។ សូមនិស្សិតម្នាក់ៗឆ្លើយដោយស្មោះត្រង់ទៅតាមការជាក់ស្តែងដែលខ្លួនបានជួបប្រទះ។

ព័ត៌មានរបស់និស្សិតម្នាក់ៗនឹងត្រូវបានរក្សាជាការសម្ងាត់។ សូមអរគុណនូវកិច្ចសហការរបស់និស្សិត។ សូមគូស(✓)ត្រង់លេខដែលជាចម្លើយរបស់និស្សិត។

ឈ្មោះនិស្សិត៖..... ភេទ៖1. ប្រុស 2. ស្រី ជំនាន់ទី៖..... លេខទូរស័ព្ទ៖.....

បរិញ្ញាបត្រជាន់ខ្ពស់

- | | |
|--------------------------------------------------------------------|---------------------------------------------------------------------------|
| 1. <input type="checkbox"/> ឯកទេសនីតិឯកជន | 7. <input type="checkbox"/> នីតិវិធីអន្តរជាតិ (ភាសាអង់គ្លេស) |
| 2. <input type="checkbox"/> ឯកទេសរដ្ឋបាលសាធារណៈ | 8. <input type="checkbox"/> នីតិសាធារណៈ និងអន្តរជាតិ (ភាសាអង់គ្លេស) |
| 3. <input type="checkbox"/> ធុរកិច្ច ឯកទេសហិរញ្ញវត្ថុ | 9. <input type="checkbox"/> គ្រប់គ្រងហានិភ័យ (ភាសាអង់គ្លេស) |
| 4. <input type="checkbox"/> ធុរកិច្ច ឯកទេសគ្រប់គ្រង | 10. <input type="checkbox"/> Global E-Business (ភាសាអង់គ្លេស) |
| 5. <input type="checkbox"/> នីតិភូមិបាល និងបេតិកភណ្ឌ | 11. <input type="checkbox"/> សហគ្រិនភាព និងគ្រប់គ្រងគម្រោង (ភាសាអង់គ្លេស) |
| 6. <input type="checkbox"/> នីតិអន្តរជាតិ និងប្រៀបធៀប (ភាសាបារាំង) | |

១. ពេលកំពុងរៀនថ្នាក់បរិញ្ញាបត្រជាន់ខ្ពស់នៅ RULE តើអ្នកធ្វើការងារអ្វី?
 1. ការងាររដ្ឋ 2. ការងារអង្គការ 3. ការងារក្រុមហ៊ុនឯកជន 4. អាជីវកម្មផ្ទាល់ខ្លួន 5. ផ្សេងពីនេះ 6. គ្មានការងារ
២. ក្រោយបញ្ចប់ថ្នាក់បរិញ្ញាបត្រនៅ RULE តើអ្នកធ្វើការងារអ្វី?
 1. ការងាររដ្ឋ 2. ការងារអង្គការ 3. ការងារក្រុមហ៊ុនឯកជន 4. អាជីវកម្មផ្ទាល់ខ្លួន 5. ផ្សេងពីនេះ 6. គ្មានការងារ
៣. ករណីគ្មានការងារធ្វើ តើបណ្តាលមកពីកត្តាអ្វី? (ករណីគ្មានការងារធ្វើ សូមបន្តសំណួរទី១០និង១១)
 1. ពិបាករកការងារ 2. ខុសជំនាញ 3. រៀនបន្ត 4. មានគ្រួសារ 5. ផ្លាស់ប្តូរទីលំនៅ 6. ផ្សេងៗ
៤. ក្រោយបញ្ចប់ថ្នាក់បរិញ្ញាបត្រ តើអ្នករកការងារធ្វើបាននៅក្នុងកំឡុងប៉ុន្មានខែ?
 1. មានស្រាប់ 2. ១ខែ 3. ២ខែ 4. ៣ខែ 5. ៤ខែ 6. ៥ខែ 7. ៦ខែ 8. ៧ខែ 9. ៨ខែ
 10. ៩ខែ 11. ១០ខែ 12. ១១ខែ 13. ១២ខែ 14. ច្រើនជាង១២ខែ
៥. តើអ្នកធ្វើការត្រូវជំនាញដែលបានសិក្សានៅ RULE ដែរឬទេ?
 1. ត្រូវជំនាញ 2. ខុសជំនាញ
៦. តើអ្នកអាចបំពេញការងារជាក្រុមបានកម្រិតណា?
 1. តិចតួច 2. មធ្យម 3. បង្អួច 4. ល្អ 5. ល្អណាស់
៧. តើអ្នកបានចូលរួមក្នុងសកម្មភាពសង្គមបានកម្រិតណា ក្រោយបញ្ចប់ការសិក្សានៅ RULE?
 1. តិចតួច 2. មធ្យម 3. ច្រើន
៨. តើកម្មវិធីសិក្សានៅ RULE អាចឆ្លើយតបតម្រូវការទីផ្សារការងារបានកម្រិតណា?
 1. តិចតួច 2. មធ្យម 3. បង្អួច 4. ល្អ 5. ល្អណាស់
៩. បច្ចុប្បន្ន តើស្ថានភាពប្រាក់បៀវត្សប្រចាំខែរបស់អ្នកយ៉ាងដូចម្តេច?
 1. ក្រោម២៥០\$ 2. ២៥១\$-៥០០\$ 3. ៥០១\$-៧៥០\$ 4. ៧៥១\$-១០០០\$ 5. លើសពី១០០០\$
១០. តើក្រោយពីបញ្ចប់ការសិក្សានៅ RULE អ្នកបានបន្តការសិក្សាអ្វីផ្សេងទៀតដែរឬទេ?
 1. វគ្គបំប៉នឯកទេសរយៈពេលខ្លី 2. ថ្នាក់បណ្ឌិត 3. មិនបានបន្ត
១១. តើចំណុចអ្វីខ្លះ ដែលអ្នកគិតថា RULE គួរកែលម្អ?

.....