



ព្រះរាជាណាចក្រកម្ពុជា

រាជរដ្ឋាភិបាលកម្ពុជា

ជាតិ សាសនា ព្រះមហាក្សត្រ

លេខ : ៥៣.អនក្រ.បក

**អនុក្រឹត្យ
ស្តីពី**

ឯកសណ្ឋាននិងសញ្ញាសម្គាល់របស់មន្ត្រីអធិការកិច្ចធនធានរ៉ែ

រាជរដ្ឋាភិបាល

- បានឃើញរដ្ឋធម្មនុញ្ញនៃព្រះរាជាណាចក្រកម្ពុជា
- បានឃើញព្រះរាជក្រឹត្យលេខ នស/រកត/០៩១៨/៩២៥ ចុះថ្ងៃទី៦ ខែកញ្ញា ឆ្នាំ២០១៨ ស្តីពីការតែងតាំងរាជរដ្ឋាភិបាលនៃព្រះរាជាណាចក្រកម្ពុជា
- បានឃើញព្រះរាជក្រមលេខ នស/រកម/០៦១៨/០១២ ចុះថ្ងៃទី២៨ ខែមិថុនា ឆ្នាំ២០១៨ ដែលប្រកាសឱ្យប្រើច្បាប់ស្តីពីការរៀបចំនិងការប្រព្រឹត្តទៅនៃគណៈរដ្ឋមន្ត្រី
- បានឃើញព្រះរាជក្រមលេខ នស/រកម/១២១៣/០១៧ ចុះថ្ងៃទី៩ ខែធ្នូ ឆ្នាំ២០១៣ ដែលប្រកាសឱ្យប្រើច្បាប់ស្តីពីការបង្កើតក្រសួងរ៉ែនិងថាមពល
- បានឃើញព្រះរាជក្រមលេខ នស/រកម/០៧០១/០៩ ចុះថ្ងៃទី១៣ ខែកក្កដា ឆ្នាំ២០០១ ដែលប្រកាសឱ្យប្រើច្បាប់ស្តីពីការគ្រប់គ្រងនិងការធ្វើអាជីវកម្មធនធានរ៉ែ
- បានឃើញព្រះរាជក្រមលេខ នស/រកម/០៦១៨/០០៩ ចុះថ្ងៃទី២១ ខែមិថុនា ឆ្នាំ២០១៨ ដែលប្រកាសឱ្យប្រើច្បាប់ស្តីពីវិសោធនកម្មមាត្រា៣ មាត្រា២៣ មាត្រា៣០ មាត្រា៣៣ មាត្រា៣៤ មាត្រា៣៥ មាត្រា៣៦ មាត្រា៣៧ មាត្រា៣៨ មាត្រា៣៩ និងមាត្រា៤០នៃច្បាប់ស្តីពីការគ្រប់គ្រងនិងការធ្វើអាជីវកម្មធនធានរ៉ែ
- បានឃើញអនុក្រឹត្យលេខ១៣៧ អនក្រ.បក ចុះថ្ងៃទី៣១ ខែតុលា ឆ្នាំ២០១៨ ស្តីពីការរៀបចំនិងការប្រព្រឹត្តទៅរបស់ក្រសួងរ៉ែនិងថាមពល
- យោងតាមសំណើរបស់រដ្ឋមន្ត្រីក្រសួងរ៉ែនិងថាមពល

សម្រេច
ជំពូកទី១
បទប្បញ្ញត្តិទូទៅ

មាត្រា ១ ..

អនុក្រឹត្យនេះកំណត់ពីឯកសណ្ឋាននិងសញ្ញាសម្គាល់របស់មន្ត្រីអធិការកិច្ចធនធានរ៉ែ សម្រាប់ប្រើ ដើម្បីបំពេញការងារចុះអនុវត្តច្បាប់និងលិខិតបទដ្ឋានគតិយុត្តនានាដែលពាក់ព័ន្ធនឹងវិស័យរ៉ែ នៅទូទាំង ព្រះរាជាណាចក្រកម្ពុជា។

ជំពូកទី២
ឯកសណ្ឋាន

មាត្រា ២ ..

ឯកសណ្ឋានរបស់មន្ត្រីអធិការកិច្ចធនធានរ៉ែ មានដូចខាងក្រោម៖

- សម្លៀកបំពាក់
- មួក និង
- សញ្ញាសក្តិ។

មាត្រា ៣ ..

សម្លៀកបំពាក់របស់មន្ត្រីអធិការកិច្ចធនធានរ៉ែ ត្រូវបានកំណត់យកប្រភេទសាច់ក្រណាត់និងពណ៌ កាតី លើកលែងតែនៅក្នុងទីតាំងដែលត្រូវទាមទារការការពារពិសេសដែលនឹងត្រូវកំណត់ដោយប្រកាស ដោយឡែករបស់រដ្ឋមន្ត្រីក្រសួងរ៉ែនិងថាមពល។

ផ្នែកទី១
សម្លៀកបំពាក់

មាត្រា ៤ ..

ឯកសណ្ឋានរបស់មន្ត្រីអធិការកិច្ចធនធានរ៉ែ ត្រូវបានកំណត់ដូចខាងក្រោម៖

១- ចំពោះបុរស

- អាវដៃខ្លី កប្រើក ថ្នើរឧប ប៉ូលស្មាសងខាងជើបចង្កេះ សម្រុងជើងអាវត្រង់ស្មើ នៃកពី ក្រោយសងខាងតាមបណ្តោយខ្លួន ហើយមានហោប៉ៅចំនួន៤(បួន) ហោប៉ៅខាងលើ ដេរបត់ផ្គត់កណ្តាលមានគម្របរាងស្លឹកពោធិ៍ ហោប៉ៅខាងក្រោមដេរបត់ប៉ះផ្គត់កណ្តាល មានគម្របរាងស្លឹកពោធិ៍និងឡេវចំនួន៦(ប្រាំមួយ)គ្រាប់
- អាវដៃវែង កប្រើក ថ្នើរឧប ប៉ូលស្មាសងខាង ជើបភ្លឺខាងមុខ២(ពីរ) ពីក្រោមរហូតដល់លើ សម្រុងជើងអាវត្រង់ស្មើ នៃកពីក្រោយសងខាងតាមបណ្តោយខ្លួន ហើយមានហោប៉ៅ ចំនួន៤(បួន) ហោប៉ៅខាងលើដេរបត់ផ្គត់កណ្តាលមានគម្របរាងស្លឹកពោធិ៍ ហោប៉ៅខាង ក្រោមដេរគ្មានផ្គត់កណ្តាលមានគម្របរាងចតុកោណកែង ផ្នែកខាងក្រោយមានជើបភ្លឺ ចំនួន២(ពីរ) មាននៃកចំកណ្តាលនៃអាវនិងឡេវចំនួន៦(ប្រាំមួយ)គ្រាប់

- ខោជើងវែងមានពណ៌ដូចអាវ ដេរថ្នូរមួយ ចង្កេះត ជីបភ្លឺខាងមុខ២(ពីរ) មានហោប៉ៅចំនួន៣(បី) ហោប៉ៅខាងក្រោយ១(មួយ)ដេរថ្នូរមួយមានគម្របរាងស្លឹកពោធិ៍ចោះរន្ធដាក់ឡើងចំនួន១(មួយ)គ្រាប់ និងហោប៉ៅចំហៀងទាំងសងខាងដេរម្ខាងម្ខាងតាមថ្នូរ
- ខ្សែក្រវាត់ស្បែកពណ៌ខ្មៅ
- ស្បែកជើងឃ្មុបចងខ្សែ កខ្លី ស្បែកពណ៌ខ្មៅនិងមានស្រោមជើងពណ៌ខ្មៅ និង
- ស្បែកជើងឃ្មុប កវែង ពណ៌ខ្មៅនិងមានស្រោមជើងពណ៌ខ្មៅ។

២- ចំពោះនារី

- អាវម៉ូតដូចបុរស ប៉ុន្តែអាវមានរាងកាត់របស់ស្ត្រី
- ខោម៉ូតដូចបុរស ប៉ុន្តែគ្មានហោប៉ៅក្រោយ
- ខ្សែក្រវាត់ស្បែកពណ៌ខ្មៅ
- ស្បែកជើងឃ្មុបចងខ្សែ កខ្លី ស្បែកពណ៌ខ្មៅនិងមានស្រោមជើងពណ៌ខ្មៅ និង
- ស្បែកជើងឃ្មុប កវែង ពណ៌ខ្មៅ និងមានស្រោមជើងពណ៌ខ្មៅ។

គំរូសម្លៀកបំពាក់របស់មន្ត្រីអធិការកិច្ចធនធានវី ត្រូវបានកំណត់ក្នុងឧបសម្ព័ន្ធទី១នៃអនុក្រឹត្យនេះ។

គំរូខ្សែក្រវាត់ ស្បែកជើង និងស្រោមជើងរបស់មន្ត្រីអធិការកិច្ចធនធានវី សម្រាប់បុរសត្រូវបានកំណត់ក្នុងឧបសម្ព័ន្ធទី២នៃអនុក្រឹត្យនេះ។

គំរូខ្សែក្រវាត់ ស្បែកជើង និងស្រោមជើងរបស់មន្ត្រីអធិការកិច្ចធនធានវី សម្រាប់នារីត្រូវបានកំណត់ក្នុងឧបសម្ព័ន្ធទី៣នៃអនុក្រឹត្យនេះ។

ផ្នែកទី២

មូក

មាត្រា ៥ .-

មូករបស់មន្ត្រីអធិការកិច្ចធនធានវី ជាមូកកាស្តែតធ្វើពីសាច់ក្រណាត់និងពណ៌ដូចសម្លៀកបំពាក់ផ្នែកខាងមុខខាងលើមានភ្ជាប់រូបព្រះរាជសង្ហារពណ៌មាសទំហំកម្ពស់៧,៨(ប្រាំពីរក្បៀសប្រាំបី)សង់ទីម៉ែត្រ ទទឹង៦,៨(ប្រាំមួយក្បៀសប្រាំបី)សង់ទីម៉ែត្រ។ នៅខាងក្រោមព្រះរាជសង្ហារនេះ មានកណ្តាប់វណ្ណប៉ានពណ៌ខ្មៅនិងមានប៉ាក់ក្បាច់ផ្កាភ្លឺទេសពណ៌មាសចំណុះខាងមុខដល់ជើងមូកឬគ្មានតាមថ្នាក់នីមួយៗ។ នៅផ្នែកខាងក្រោមកណ្តាប់វណ្ណប៉ានពណ៌ខ្មៅមានខ្សែឆ្នាក់វេញពណ៌មាស ហើយនៅចុងសងខាងខ្សែឆ្នាក់វេញនេះមានភ្ជាប់ឡើងរូបព្រះរាជសង្ហារពណ៌មាសចំនួន២(ពីរ)គ្រាប់។ ក្បាំងមូកមានពណ៌ខ្មៅ ផ្នែកខាងមុខនៃក្បាំងមូកមានប៉ាក់ក្បាច់ផ្កាភ្លឺទេសនៅចំណុះនិងអមដោយក្បាច់សន្លឹកភ្លឺទេសពណ៌មាសទម្រង់ស្នែងក្របីដល់ជើងមូកឬបាក់កណ្តាលជើងមូក។ គេរបស់ក្បាំងមូកមានវណ្ណទំហំ០,៥(សូន្យក្បៀសប្រាំ)សង់ទីម៉ែត្រ ពណ៌មាសពីទ្វេដល់ជើងមូក ឬគ្មានតាមថ្នាក់នីមួយៗ។

មូកកាស្តែតនេះត្រូវបានកំណត់ជា៤(បួន)ថ្នាក់ដូចខាងក្រោម៖

- ១- ថ្នាក់អគ្គនាយក : ផ្នែកខាងមុខខាងលើមានភ្ជាប់រូបព្រះរាជសង្ហារពណ៌មាស នៅលើកណ្តាប់វណ្ណប៉ានពណ៌ខ្មៅមានប៉ាក់ក្បាច់ផ្កាភ្លឺទេសពណ៌មាសចំណុះខាងមុខដល់ជើងមូក។ នៅផ្នែកក្រោមប៉ាក់ក្បាច់ផ្កាភ្លឺទេសពណ៌មាសនេះមានខ្សែឆ្នាក់វេញពណ៌មាស ហើយនៅចុង

សងខាងខ្សែឆ្នាក់វេញនេះមានភ្ជាប់ឡើយរូបព្រះរាជសង្ហារពណ៌មាស។ នៅលើក្បាំងមូកមាន ប៉ាក់ក្បាច់ផ្កាភ្លឺទេសនៅចំកណ្តាលនិងអមដោយក្បាច់សន្លឹកភ្លឺទេសម្ខាង៦(ប្រាំមួយ) ទងពណ៌មាស ទម្រង់ស្នែងក្របីចុងសងខាងដល់ជើងមូក និងតែមរបស់ក្បាំងមូកមានវណ្ណ ទំហំ០,៥(សូន្យកៀសប្រាំ)សង់ទីម៉ែត្រពណ៌មាសពីទ្វេដល់ជើងមូក។

២. ថ្នាក់អគ្គនាយករងនិងថ្នាក់ប្រធាននាយកដ្ឋាន : ផ្នែកខាងមុខខាងលើមានភ្ជាប់រូបព្រះរាជ សង្ហារពណ៌មាស នៅលើកណ្តាប់វណ្ណប៉ានពណ៌ខ្មៅមានប៉ាក់ក្បាច់ផ្កាភ្លឺទេសពណ៌មាស ចំកណ្តាលខាងមុខដល់ជើងមូក។ នៅផ្នែកក្រោមប៉ាក់ក្បាច់ផ្កាភ្លឺទេសពណ៌មាសនេះមាន ខ្សែឆ្នាក់វេញពណ៌មាស ហើយនៅចុងសងខាងខ្សែឆ្នាក់វេញនេះមានភ្ជាប់រូបព្រះរាជ សង្ហារពណ៌មាស។ នៅលើក្បាំងមូកមានប៉ាក់ក្បាច់ផ្កាភ្លឺទេសនៅចំកណ្តាលនិងអមដោយ ក្បាច់សន្លឹកភ្លឺទេសម្ខាង៦(ប្រាំមួយ)ទងពណ៌មាស ទម្រង់ស្នែងក្របីចុងសងខាងដល់ជើងមូក។

៣. ថ្នាក់អនុប្រធាននាយកដ្ឋាននិងប្រធានការិយាល័យ ផ្នែកខាងមុខខាងលើមានភ្ជាប់រូបព្រះរាជ សង្ហារពណ៌មាស នៅលើកណ្តាប់វណ្ណប៉ានពណ៌ខ្មៅមិនមានប៉ាក់ក្បាច់ផ្កាភ្លឺទេសពណ៌មាស ទេ មានខ្សែឆ្នាក់វេញពណ៌មាស ហើយនៅចុងសងខាងខ្សែឆ្នាក់វេញនេះមានភ្ជាប់រូបព្រះរាជ សង្ហារពណ៌មាស។ នៅលើក្បាំងមូកមានប៉ាក់ក្បាច់ផ្កាភ្លឺទេសនៅចំកណ្តាលនិងអមដោយ ក្បាច់សន្លឹកភ្លឺទេសម្ខាង៤(បួន)ទងពណ៌មាស ទម្រង់ស្នែងក្របី។

៤. ថ្នាក់អនុប្រធានការិយាល័យនិងមន្ត្រី: ផ្នែកខាងមុខខាងលើមានភ្ជាប់រូបព្រះរាជសង្ហារ ពណ៌មាស នៅលើកណ្តាប់វណ្ណប៉ានពណ៌ខ្មៅមិនមានប៉ាក់ក្បាច់ផ្កាភ្លឺទេសពណ៌មាសទេ មានខ្សែឆ្នាក់វេញពណ៌មាស ហើយនៅចុងសងខាងខ្សែឆ្នាក់វេញនេះមានភ្ជាប់រូបព្រះ រាជសង្ហារពណ៌មាស។ នៅលើក្បាំងមូកមានប៉ាក់ក្បាច់ផ្កាភ្លឺទេសនៅចំកណ្តាលនិងអម ដោយក្បាច់សន្លឹកភ្លឺទេសម្ខាង២(ពីរ)ទងពណ៌មាសទម្រង់ស្នែងក្របី។

គំរូមូករបស់មន្ត្រីអធិការកិច្ចធនធានវៃ ត្រូវបានកំណត់ក្នុងឧបសម្ព័ន្ធទី៤នៃអនុក្រឹត្យនេះ។

**ផ្នែកទី៣
សញ្ញាសក្តិ**

មាត្រា ៦ .-

សញ្ញាសក្តិរបស់មន្ត្រីអធិការកិច្ចធនធានវៃសម្រាប់ពាក់លើស្មារអាវសងខាង ត្រូវបានកំណត់ជា៤ (បួន)ថ្នាក់ដូចខាងក្រោម៖

១. ថ្នាក់អគ្គនាយក: សញ្ញាសក្តិមានផ្ទៃពណ៌ខ្មៅ ពីទ្វេជុំវិញដោយក្បាច់ភ្លឺទេសអមដោយខ្សែវេញ ពណ៌មាសពីរសរសៃ។ នៅផ្នែកខាងលើមានឡើយរូបព្រះរាជសង្ហារពណ៌មាសមួយនៅជិត កំពូលមុំ។ នៅចំកណ្តាលមានប៉ាក់រូបសញ្ញាសម្គាល់មន្ត្រីអធិការកិច្ចរបស់ក្រសួងវៃនិង ថាមពលពណ៌មាស។ ផ្នែកខាងក្រោមមានខ្សែវេញពណ៌មាសប្រាំខ្សែនិងមានក្បាច់ផ្កាចន្ទន៍ និងក្បាច់ភ្លឺទេសពណ៌មាស ព្រមទាំងមានប៉ាក់អក្សរកាត់ “**អ.ក.ធន.វ.**”។

២. ថ្នាក់អគ្គនាយករងនិងថ្នាក់ប្រធាននាយកដ្ឋាន: សញ្ញាសក្តិមានផ្ទៃពណ៌ខ្មៅ ពីទ្វេជុំវិញដោយ ក្បាច់ភ្លឺទេសអមដោយខ្សែវេញពណ៌មាសពីរសរសៃ។ នៅផ្នែកខាងលើមានឡើយរូបព្រះរាជ

សង្ហារពណ៌មាសមួយនៅជិតកំពូលមុំ។ នៅចំកណ្តាលមានប៉ាក់រូបសញ្ញាសម្គាល់មន្ត្រី
អធិការកិច្ចរបស់ក្រសួងវីរិនិងថាមពលពណ៌មាស។ ផ្នែកខាងក្រោមមានខ្សែវេញពណ៌
មាសបីខ្សែនិងមានក្បាច់ផ្កាចន្ទន៍និងក្បាច់ភ្លឺទេសពណ៌មាស ព្រមទាំងមានប៉ាក់អក្សរកាត់
“**១៩.១១.២២.៩**”។

៣. ផ្នែកអនុប្រធាននាយកដ្ឋាននិងប្រធានការិយាល័យ: សញ្ញាសក្តិមានផ្ទៃពណ៌ខ្មៅ ព័ទ្ធជុំវិញ
ដោយក្បាច់ភ្លឺទេសអមដោយខ្សែវេញពណ៌មាសពីរសរសៃ។ នៅផ្នែកខាងលើមានឡេវរូប
ព្រះរាជសង្ហារពណ៌មាសមួយនៅជិតកំពូលមុំ។ នៅចំកណ្តាលមានប៉ាក់រូបសញ្ញាសម្គាល់
មន្ត្រីអធិការកិច្ចរបស់ក្រសួងវីរិនិងថាមពលពណ៌មាស។ ផ្នែកខាងក្រោមមានខ្សែវេញពណ៌
មាសមួយខ្សែនិងមានក្បាច់ផ្កាចន្ទន៍និងក្បាច់ភ្លឺទេសពណ៌មាស ព្រមទាំងមានប៉ាក់អក្សរ
កាត់ “**១៩.១១.២២.៩**”។

៤. ផ្នែកអនុប្រធានការិយាល័យនិងមន្ត្រី: សញ្ញាសក្តិមានផ្ទៃពណ៌ខ្មៅ ព័ទ្ធជុំវិញដោយក្បាច់ភ្លឺ
ទេសអមដោយខ្សែវេញពណ៌មាសពីរសរសៃ។ នៅផ្នែកខាងលើមានឡេវរូបព្រះរាជសង្ហារ
ពណ៌មាសមួយនៅជិតកំពូលមុំ។ នៅចំកណ្តាលមានប៉ាក់រូបសញ្ញាសម្គាល់មន្ត្រីអធិការកិច្ច
របស់ក្រសួងវីរិនិងថាមពលពណ៌មាស។ ផ្នែកខាងក្រោមមានខ្សែវេញពណ៌មាសមានក្បាច់ផ្កា
ចន្ទន៍និងក្បាច់ភ្លឺទេសពណ៌មាស ព្រមទាំងមានប៉ាក់អក្សរកាត់ “**១៩.១១.២២.៩**”។

គំរូសញ្ញាសក្តិរបស់មន្ត្រីអធិការកិច្ចធនធានវីរិត្រូវបានកំណត់ក្នុងឧបសម្ព័ន្ធទី៥នៃអនុក្រឹត្យនេះ។

ជំពូកទី៣
សញ្ញាសម្គាល់
ផ្នែកទី១
សញ្ញាសម្គាល់

មាត្រា ៧ .-

សញ្ញាសម្គាល់របស់មន្ត្រីអធិការកិច្ចធនធានវីរិត្រូវបានកំណត់ដូចខាងក្រោម:

- ១. សញ្ញាពាក់នៅលើដើមដៃអាវខាងស្តាំ ជាសញ្ញានិមិត្តរូបរបស់ក្រសួងវីរិនិងថាមពលធ្វើពី
សាច់ក្រណាត់ក្រាស់រាងជារង្វង់មានអង្កត់ធ្នូតប្រវែង៨(ប្រាំបី)សង់ទីម៉ែត្រ។
- ២. សញ្ញាពាក់នៅលើដើមដៃអាវខាងឆ្វេង ជាសញ្ញាសម្គាល់របស់អគ្គនាយកដ្ឋានធនធានវីរិ
និងអង្គភាពផ្សេងទៀតរបស់ក្រសួងវីរិនិងថាមពល ធ្វើពីសាច់ក្រណាត់ក្រាស់រាងជារង្វង់
មានអង្កត់ធ្នូតប្រវែង៨(ប្រាំបី)សង់ទីម៉ែត្រ។
- ៣. សញ្ញាសម្រាប់ពាក់ជាប់ចុងកអាវ សម្គាល់សញ្ញារបស់អគ្គនាយកដ្ឋានធនធានវីរិនិងរបស់
អង្គភាពផ្សេងទៀតរបស់ក្រសួងវីរិនិងថាមពលដូចខាងក្រោម:
 - រូបញញួរនិងប៉ែលដាក់ខ្លែងគ្នាជាសញ្ញាគុណនិងមានពណ៌ទឹកមាសសម្រាប់អគ្គនាយកដ្ឋាន
ធនធានវីរិ
 - រូបបីចន្ទនិងកែវពង្រីកដាក់ខ្លែងគ្នាជាសញ្ញាគុណនៅលើសៀវភៅនិងមានពណ៌មាស
សម្រាប់អង្គភាពផ្សេងទៀតរបស់ក្រសួងវីរិនិងថាមពល។

៤- ស្លាកសម្គាល់ឈ្មោះមន្ត្រី សម្រាប់ពាក់នៅពីលើហោប៉ៅអាវខាងស្តាំមានរាងចតុកោណកែងដែលមានបណ្តោយប្រវែង៩,៥(ប្រាំបួនក្បៀសប្រាំ)សង់ទីម៉ែត្រ ទទឹង២(ពីរ)សង់ទីម៉ែត្រ ដែលសរសេរអក្សរពណ៌ទឹកមាសនិងពាសដោយជ័ររឹងថ្លាមានផ្ទៃពណ៌ខ្មៅ និងមានខ្សែបន្ទាត់ស្តើងពណ៌មាសពីទ្វេជុំវិញដែលមានទំហំ០,១៥(សូន្យក្បៀសដប់ប្រាំ)សង់ទីម៉ែត្រ។ ប៉ែកខាងស្តាំដៃនៃស្លាកឈ្មោះមានសញ្ញានិមិត្តរូបរបស់ក្រសួងវ៉ែនិងថាមពល និងប៉ែកខាងឆ្វេងមានសរសេរគោត្តនាមនិងនាមជាអក្សរខ្មែរ អក្សរឡាតាំង និងមានឈ្មោះអង្គភាពរបស់មន្ត្រីអធិការកិច្ចធនធានវ៉ែ។

៥- ស្លាកសញ្ញានគរបាលយុត្តិធម៌ក្រសួងវ៉ែនិងថាមពលមានរូបសញ្ញាសម្គាល់ក្រសួងវ៉ែនិងថាមពលធ្វើពីលោហធាតុរាងមូលប៉ោងទំហំអង្កត់ផ្ចិត៥(ប្រាំ)សង់ទីម៉ែត្រ ពណ៌មាស ធុសឡើង ភ្ជាប់លើបន្ទះស្បែកពណ៌ខៀវចាស់សម្រាប់ព្យួរនៅហោប៉ៅអាវខាងស្តាំ។ នៅផ្ទៃរង្វង់មានសរសេរអក្សរខ្មែរពណ៌មាស “នគរបាលយុត្តិធម៌” នៅចុងអង្កត់ផ្ចិតនៃពាក្យនេះមានលម្អដោយផ្កាចន្ទន៍។

គំរូសញ្ញាសម្គាល់របស់មន្ត្រីអធិការកិច្ចធនធានវ៉ែ ត្រូវបានកំណត់ក្នុងឧបសម្ព័ន្ធទី៦នៃអនុក្រឹត្យនេះ។

ផ្នែកទី២
បណ្ណសម្គាល់ខ្លួន

មាត្រា៨ .-

មន្ត្រីអធិការកិច្ចធនធានវ៉ែ ត្រូវមានបណ្ណសម្គាល់ខ្លួនដើម្បីបញ្ជាក់អត្តសញ្ញាណក្នុងពេលបំពេញភារកិច្ចដែលចេញដោយរដ្ឋមន្ត្រីក្រសួងវ៉ែនិងថាមពល។

បណ្ណសម្គាល់ខ្លួនរបស់មន្ត្រីអធិការកិច្ចធនធានវ៉ែ ត្រូវមានអត្តលេខ ឈ្មោះ បិទរូបថត ចុះហត្ថលេខានិងបោះត្រាជាផ្លូវការរបស់ក្រសួងវ៉ែនិងថាមពល។

មាត្រា៩ .-

ក្នុងពេលបំពេញបេសកកម្មមន្ត្រីអធិការកិច្ចធនធានវ៉ែ ត្រូវស្លៀកពាក់ ឯកសណ្ឋាន សញ្ញាសម្គាល់និងមានបណ្ណសម្គាល់ខ្លួនព្រមទាំងលិខិតបញ្ជាបេសកកម្ម។

បែបបទនិងនីតិវិធីនៃការធ្វើអធិការកិច្ចរបស់មន្ត្រីអធិការកិច្ចនៃក្រសួងវ៉ែនិងថាមពល ត្រូវកំណត់ដោយប្រកាសរដ្ឋមន្ត្រីក្រសួងវ៉ែនិងថាមពល។

មាត្រា១០ .-

ឯកសណ្ឋាននិងសញ្ញាសម្គាល់ដូចបានកំណត់ក្នុងអនុក្រឹត្យនេះត្រូវបានផ្តល់ជូនមន្ត្រីអធិការកិច្ចនៃក្រសួងវ៉ែនិងថាមពលក្នុងម្នាក់ៗចំនួន២(ពីរ)សម្រាប់ ដើម្បីប្រើប្រាស់ក្នុងរយៈពេល១(មួយ)ឆ្នាំ តាមទំហំនៃថវិកាជាតិប្រចាំឆ្នាំដែលបានវិភាជជូន។

គំរូឯកសណ្ឋាននិងសញ្ញាសម្គាល់របស់មន្ត្រីអធិការកិច្ចធនធានវ៉ែ មានបង្ហាញនៅក្នុងឧបសម្ព័ន្ធទី៧នៃអនុក្រឹត្យនេះ។

**ជំពូកទី៤
ទោសប្បញ្ញត្តិ**

មាត្រា១១ ..

ជនណាក្លែងបន្លំដោយស្លៀកពាក់ឯកសណ្ឋាននិងសញ្ញាសម្គាល់មន្ត្រីអធិការកិច្ចធនធានវៃរបស់ក្រសួងវៃនិងថាមពល ដូចមានកំណត់ក្នុងអនុក្រឹត្យនេះត្រូវផ្ដន្ទាទោសតាមច្បាប់ជាធរមាន។

**ជំពូកទី៥
រេមសាលប្បញ្ញត្តិ**

មាត្រា១២ ..

បទប្បញ្ញត្តិទាំងឡាយណាដែលផ្ទុយនឹងអនុក្រឹត្យនេះត្រូវទុកជានិរាករណ៍។

មាត្រា១៣ ..


រដ្ឋមន្ត្រីទទួលបន្ទុកទីស្តីការគណៈរដ្ឋមន្ត្រី រដ្ឋមន្ត្រីក្រសួងសេដ្ឋកិច្ចនិងហិរញ្ញវត្ថុ រដ្ឋមន្ត្រីក្រសួងវៃនិងថាមពល រដ្ឋមន្ត្រីគ្រប់ក្រសួងនិងប្រធានគ្រប់ស្ថាប័នដែលពាក់ព័ន្ធត្រូវទទួលបន្ទុកអនុវត្តអនុក្រឹត្យនេះតាមភារកិច្ចរៀងៗខ្លួនចាប់ពីថ្ងៃចុះហត្ថលេខាតទៅ។

ថ្ងៃ អង្គារ ១៣ រោច ខែ ចេសាន ឆ្នាំ ច សំរឹទ្ធិស័ក ព.ស.២៥៦២
ធ្វើនៅរាជធានីភ្នំពេញ ថ្ងៃទី ២២ ខែ មេសា ឆ្នាំ២០១៩



សម្តេចអគ្គមហាសេនាបតីតេជោ ហ៊ុន សែន

បានយកសេចក្តីគោរពជម្រាបជូន
សម្តេចអគ្គមហាសេនាបតីតេជោ នាយករដ្ឋមន្ត្រី សូមហត្ថលេខា
រដ្ឋមន្ត្រីក្រសួងវៃនិងថាមពល


ស៊ីម ស៊ីម

- អនុលោមទូល :
- ក្រសួងព្រះបរមរាជវាំង
 - អគ្គលេខាធិការដ្ឋានក្រុមប្រឹក្សាធម្មនុញ្ញ
 - អគ្គលេខាធិការដ្ឋានព្រឹទ្ធសភា
 - អគ្គលេខាធិការដ្ឋានរដ្ឋសភា
 - ខុទ្ទកាល័យសម្តេចអគ្គមហាសេនាបតីតេជោនាយករដ្ឋមន្ត្រី
 - ខុទ្ទកាល័យសម្តេច ឯកឧត្តម លោកជំទាវឧបនាយករដ្ឋមន្ត្រី
 - ដូចក្នុងមាត្រា១៣
 - រាជកិច្ច
 - ឯកសារ កាលប្បវត្តិ

ឧបសម្ព័ន្ធទី១

នៃអនុក្រឹត្យលេខ...៥៣...អនក្រ.បក... ចុះថ្ងៃទី...២៧...ខែ...មេសា... ឆ្នាំ...២០១៩...

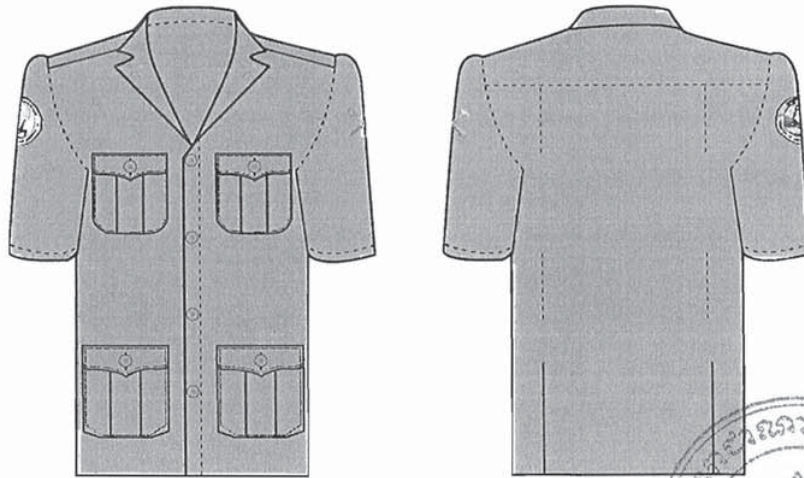
ស្តីពីឯកសណ្ឋាននិងសញ្ញាសម្គាល់របស់មន្ត្រីអធិការកិច្ចបណ្ណាល័យ

១. គំរូសម្លៀកបំពាក់របស់មន្ត្រីអធិការកិច្ចបណ្ណាល័យ

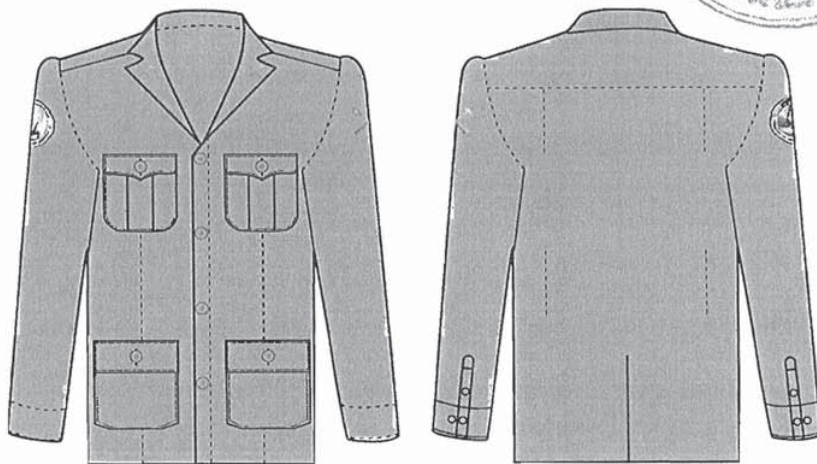
១.១. ឯកសណ្ឋានបុរសសម្រាប់អគ្គនាយកដ្ឋានបណ្ណាល័យ

គំរូអាវដៃខ្លី អាវដៃវែង និងខោ

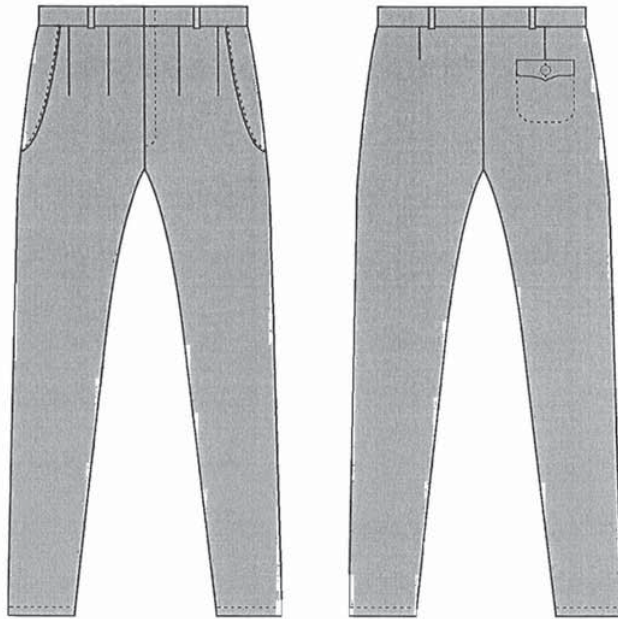
អាវដៃខ្លី



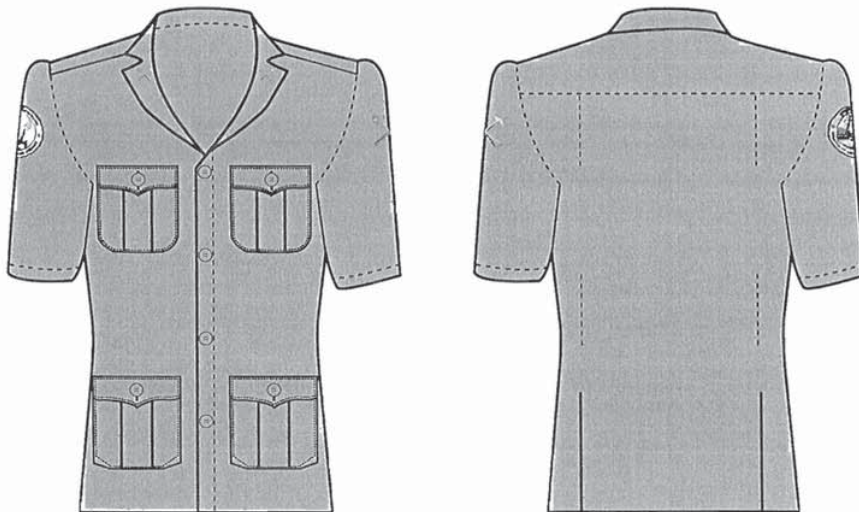
អាវដៃវែង



ខោ

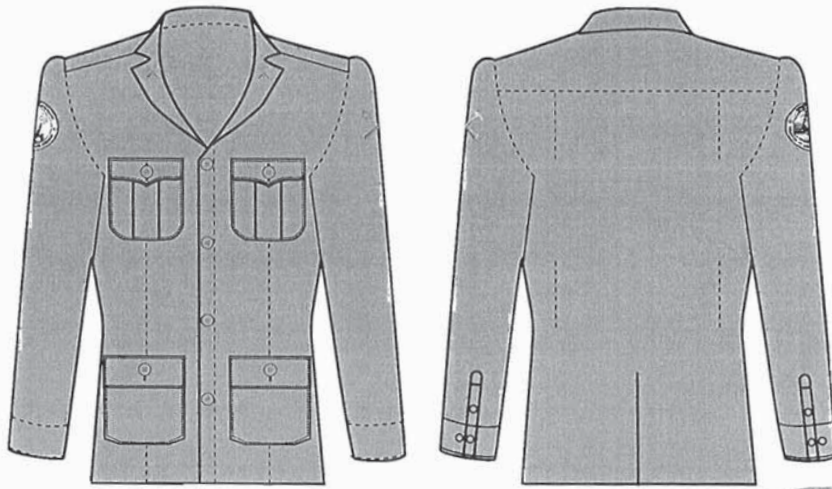


១.២. ឯកសណ្ឋាននារីសម្រាប់អគ្គនាយកដ្ឋានបណ្តុះបណ្តាល
 កងរាជធានីភ្នំពេញ រាជធានីភ្នំពេញ និងខោ
 រាជធានីភ្នំពេញ

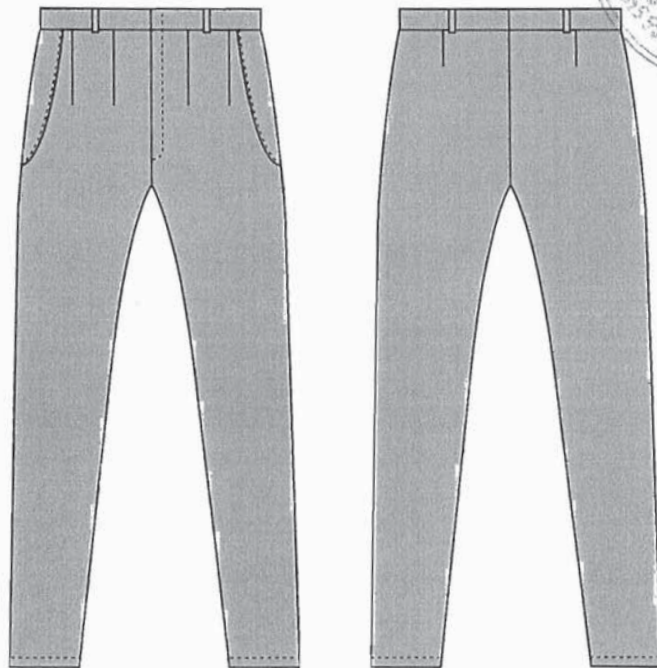


Handwritten signature or mark.

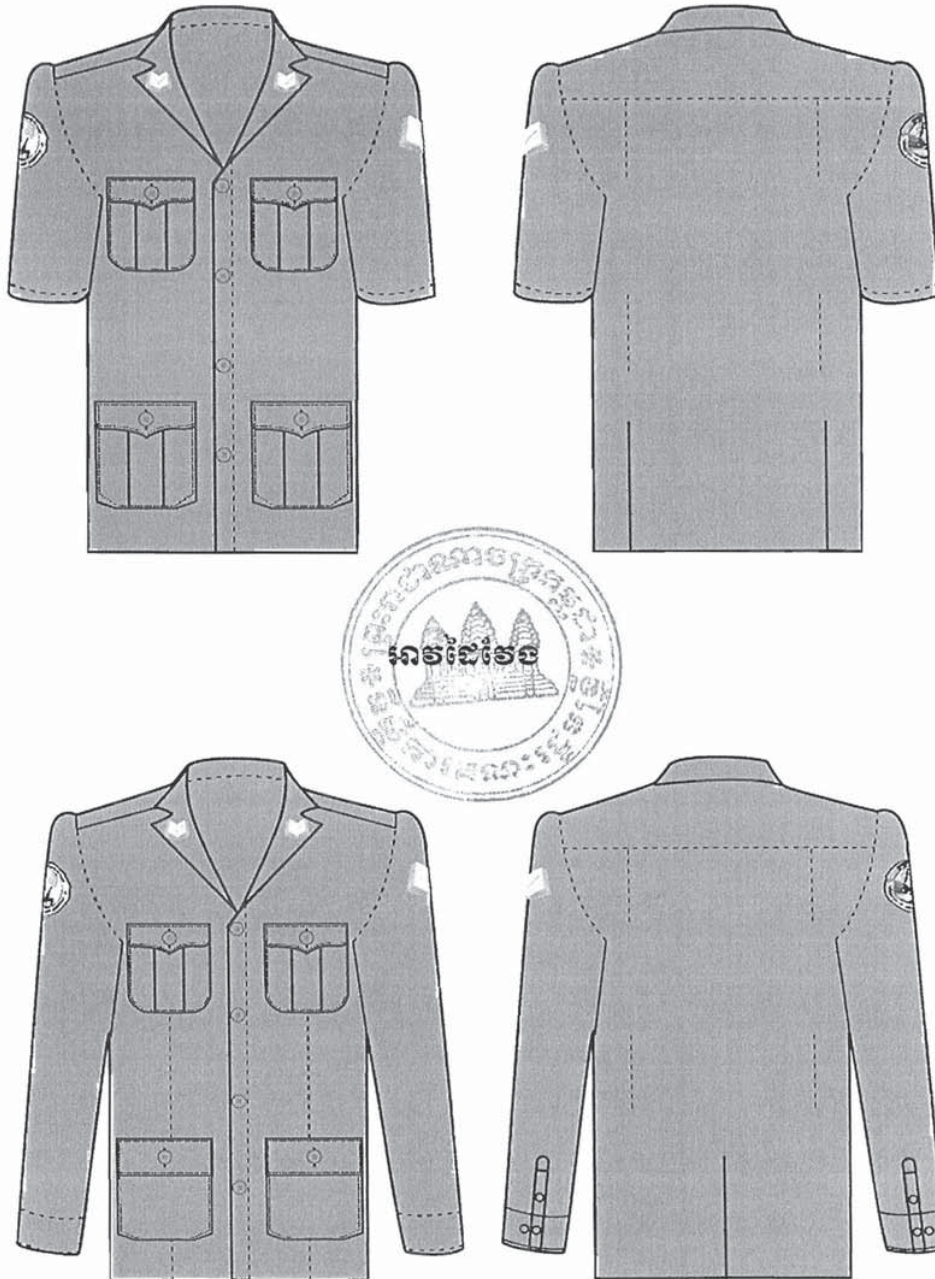
អាវងៃថែទ



ខោ

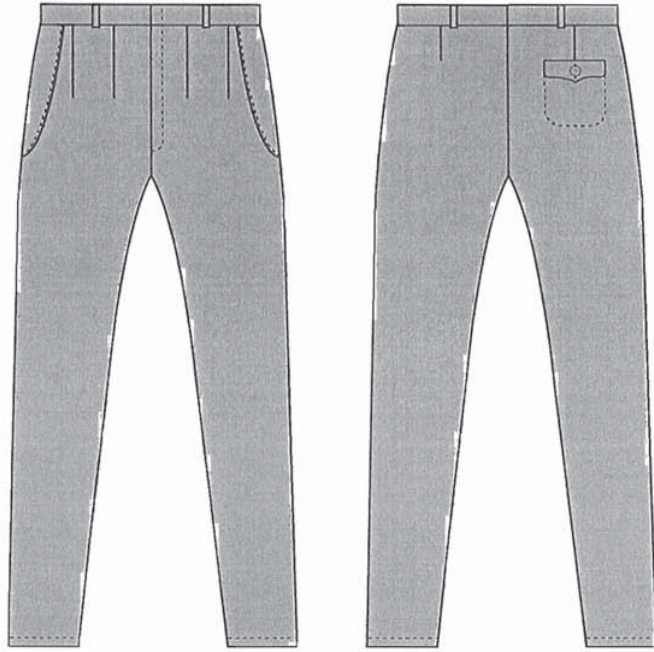


១.៣. ឯកសណ្ឋានមុនសម្រាប់អង្គភាពផ្សេងទៀតរបស់ក្រសួងរ៉ែនិងថាមពល
 កងរោងដេងឆ្នី រោងដេងថែង និងខោ
 រោងដេងឆ្នី

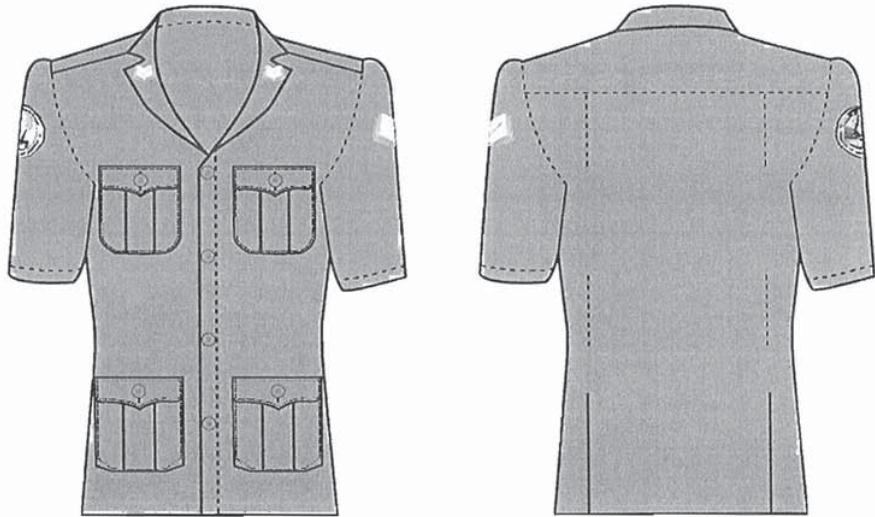


Handwritten signature or mark

ខោ

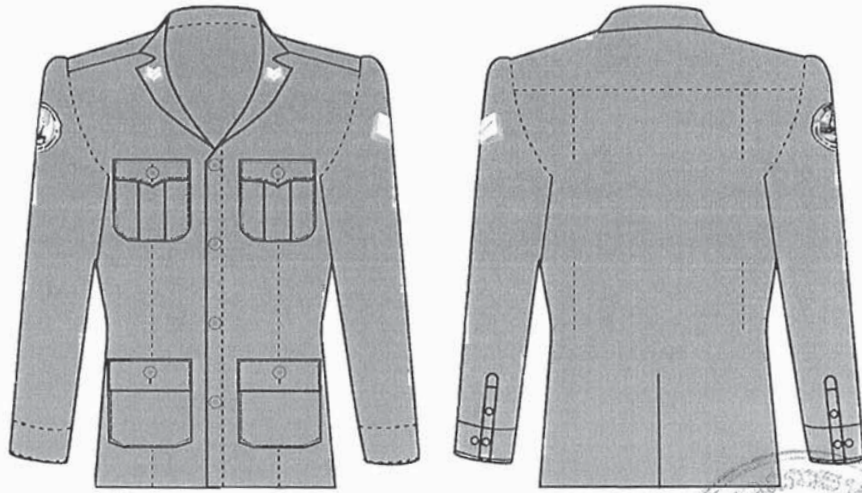


១.៤ ឯកសណ្ឋាននារីសម្រាប់អង្គការដៀងដៀងរបស់ក្រសួងរ៉ែនិងថាមពល
 កំរូអាវប្រដាប់ អាវប្រដាប់ និងខោ
 អាវប្រដាប់

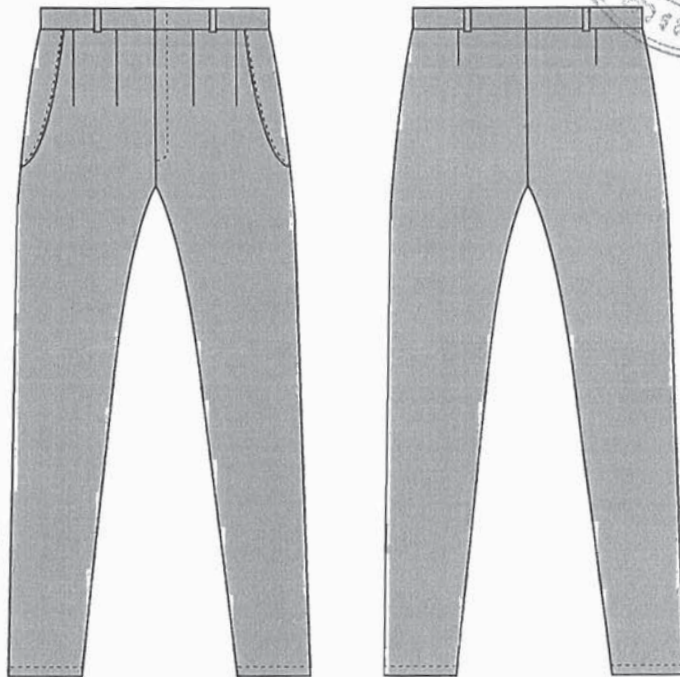


(Handwritten signature)

អាវដែវែង



ខោ



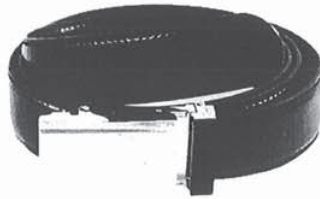
ឧបសម្ព័ន្ធទី២

នៃអនុក្រឹត្យលេខ...៥៣...អនក្រ.បក...ចុះថ្ងៃទី...១១...ខែ...មេសា...ឆ្នាំ...២០១៩....

ស្តីពីឯកសណ្ឋាននិងសញ្ញាសម្គាល់របស់មន្ត្រីអធិការកិច្ចបណ្ណាល័យ

២. គំរូខ្សែក្រវាត់ ស្បែកជើង និងស្រោមជើងរបស់មន្ត្រីអធិការកិច្ចបណ្ណាល័យសម្រាប់បុរស

២.១. ខ្សែក្រវាត់



២.២. ស្បែកជើងឃ្មុបចងខ្សែ កង្កី ស្បែកពណ៌ខ្មៅ



២.៣. ស្បែកជើងឃ្មុបកវែង



២.៤. ស្រោមជើងពណ៌ខ្មៅ



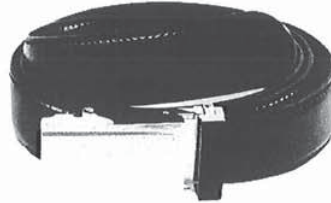
ឧបសម្ព័ន្ធទី៣

នៃអនុក្រឹត្យលេខ...៥៣...អនក្រ.បក...ចុះថ្ងៃទី...២៧...ខែ...មេសា...ឆ្នាំ...២០១៩...

ស្តីពីឯកសណ្ឋាននិងសញ្ញាសម្គាល់របស់មន្ត្រីអធិការកិច្ចបណ្ណាល័យ

៣. កម្រៃខ្សែក្រវាត់ ស្បែកជើង និងស្រោមជើងរបស់មន្ត្រីអធិការកិច្ចបណ្ណាល័យសម្រាប់សារី

៣.១. ខ្សែក្រវាត់



៣.២. ស្បែកជើងឃ្មុបបចខ្សែ កង្កី ស្បែកពណ៌ខ្មៅ



៣.៣. ស្បែកជើងឃ្មុបកវែង



៣.៤. ស្រោមជើងពណ៌ខ្មៅ



ឧបសម្ព័ន្ធទី៤

នៃអនុក្រឹត្យលេខ...៥៣...អនក្រ.បក...ចុះថ្ងៃទី...២៧...ខែ...មេសា...ឆ្នាំ...២០១៩....

ស្តីពីឯកសណ្ឋាននិងសញ្ញាសម្គាល់របស់មន្ត្រីអធិការកិច្ចបណ្ណាល័យ

៤. កំរូមូករបស់មន្ត្រីអធិការកិច្ចបណ្ណាល័យ

៤.១. ថ្នាក់អគ្គនាយក



៤.២. ថ្នាក់អគ្គនាយករងនិងថ្នាក់ប្រធាននាយកដ្ឋាន



Handwritten signature or mark.

៤.៣. ថ្នាក់អនុប្រធាននាយកដ្ឋាននិងប្រធានការិយាល័យ



៤.៤. ថ្នាក់អនុប្រធានការិយាល័យនិងមន្ត្រី



Handwritten signature or mark.

ឧបសម្ព័ន្ធទី៥

នៃអនុក្រឹត្យលេខ...៥៣...អនក្រ.បក...ចុះថ្ងៃទី...២៧...ខែ...មេសា...ឆ្នាំ...២០១៩...

ស្តីពីឯកសណ្ឋាននិងសញ្ញាសម្គាល់របស់មន្ត្រីអធិការកិច្ចបណ្ណាល័យ

៥. កំរូសញ្ញាសម្គាល់របស់មន្ត្រីអធិការកិច្ចបណ្ណាល័យ

៥.១. ថ្នាក់អគ្គនាយក



៥.២. ថ្នាក់អគ្គនាយករងនិងថ្នាក់ប្រចាននាយកដ្ឋាន



៥.៣. ថ្នាក់អនុប្រធាននាយកដ្ឋាននិងប្រធានការិយាល័យ



៥.៤. ថ្នាក់អនុប្រធានការិយាល័យនិងមន្ត្រី



ឧបសម្ព័ន្ធទី៦

នៃអនុក្រឹត្យលេខ...៥៣...អនក្រ.បក...ចុះថ្ងៃទី...៧.....ខែ...មេសា.....ឆ្នាំ...២០១៩....

ស្តីពីឯកសណ្ឋាននិងសញ្ញាសម្គាល់របស់មន្ត្រីអធិការកិច្ចបណ្ណាល័យ

៦. កំរូសញ្ញាសម្គាល់

៦.១. សញ្ញាសម្គាល់ជាប់ដៃអនាមិកស្តារបស់មន្ត្រីអធិការកិច្ចបណ្ណាល័យ



៦.២. សញ្ញាសម្គាល់ជាប់ដៃអនាមិករង្វងរបស់អគ្គនាយកដ្ឋានបណ្ណាល័យ



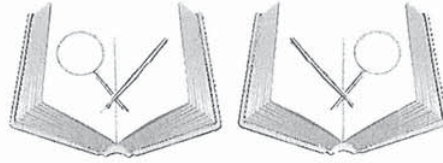
៦.៣. សញ្ញាសម្គាល់ជាប់ដៃអនាមិករង្វងសម្រាប់អង្គភាពផ្សេងទៀតរបស់ ក្រសួងរ៉ែនិងថាមពល



៦.៤. សញ្ញាសម្គាល់ចុងករណីសម្រាប់អគ្គនាយកដ្ឋានបណ្ណាល័យ



**៦.៥. សញ្ញាសម្គាល់បុគ្គលិកសម្រាប់អង្គភាពផ្សេងទៀតរបស់ក្រសួង
និងជាមតល**



៦.៦. ស្នាក់សម្គាល់ឈ្មោះមន្ត្រីរបស់មន្ត្រីអធិការកិច្ចបណ្ណាល័យ



៦.៧. សញ្ញាសម្គាល់នគរបាលយុត្តិធម៌



ឧបសម្ព័ន្ធទី៧

នៃអនុក្រឹត្យលេខ...៥៧...អនក្រ.បក...ចុះថ្ងៃទី...២.....ខែ...២២៧.....ឆ្នាំ...២០១៩...

ស្តីពីឯកសណ្ឋាននិងសញ្ញាសម្គាល់របស់មន្ត្រីអធិការកិច្ចបណ្ណាល័យ

៧. គំរូឯកសណ្ឋាននិងសញ្ញាសម្គាល់របស់មន្ត្រីអធិការកិច្ចបណ្ណាល័យ

**៧.១. គំរូឯកសណ្ឋាននិងសញ្ញាសម្គាល់របស់មន្ត្រីអធិការកិច្ចបណ្ណាល័យសម្រាប់
អគ្គនាយកដ្ឋានបណ្ណាល័យ**



៧.២ គំរូឯកសណ្ឋាននិងសញ្ញាសម្គាល់របស់មន្ត្រីអធិការកិច្ចបណ្ណាល័យសម្រាប់
អង្គភាពផ្សេងទៀតរបស់ក្រសួងរ៉ែនិងថាមពល

