

**ព្រះរាជក្រឹត្យ នស/រកត/០៣០១/០៤៩**  
**ស្តីពីការសញ្ញាសក្តិ និង ឯកសណ្ឋានមន្ត្រី**  
**នៃក្របខ័ណ្ឌមន្ត្រីរដ្ឋបាលជាន់ខ្ពស់ និងក្របខ័ណ្ឌមន្ត្រីក្រុមការ**  
**របស់ក្រសួងមហាផ្ទៃ**

**យើង**

**ព្រះបាទសម្តេចព្រះ នរោត្តម សីហនុ**  
**រាជហរិវង្ស ឧតតោសុហិត វិសុទ្ធពង្ស អគ្គមហាបុរសរតន៍**  
**និរោត្តម ធម្មិកមហារាជរាជ បរមនាថ បរមបពិត្រ**  
**ព្រះមហាក្រុងកម្ពុជាធិបតី**

- បានឃើញរដ្ឋធម្មនុញ្ញ នៃព្រះរាជាណាចក្រកម្ពុជា
- បានឃើញព្រះរាជក្រឹត្យលេខ នស/រកត/១១៩៨/៧២ ចុះថ្ងៃទី ៣០ ខែ វិច្ឆិកា ឆ្នាំ ១៩៩៨ ស្តីពីការតែងតាំងរាជរដ្ឋាភិបាល នៃព្រះរាជាណាចក្រកម្ពុជា
- បានឃើញព្រះរាជក្រមលេខ ០២/នស/៩៤ ចុះថ្ងៃទី ២០ ខែ កក្កដា ឆ្នាំ ១៩៩៤ ដែលប្រកាសអោយប្រើច្បាប់ស្តីពីការរៀបចំ និងការប្រព្រឹត្តិទៅនៃគណៈរដ្ឋមន្ត្រី
- បានឃើញព្រះរាជក្រមលេខ ០៦/នស/៩៤ ចុះថ្ងៃទី ២៦ ខែ តុលា ឆ្នាំ ១៩៩៤ ដែលប្រកាសអោយប្រើច្បាប់ស្តីពីសហលក្ខន្តិកៈមន្ត្រីរាជការស៊ីវិល នៃព្រះរាជាណាចក្រកម្ពុជា
- បានឃើញព្រះរាជក្រមលេខ នស/រកម/០១៩៦/០៨ ចុះថ្ងៃទី ២៤ ខែ មករា ឆ្នាំ ១៩៩៦ ដែលប្រកាសអោយប្រើច្បាប់ ស្តីពីការបង្កើតក្រសួងមហាផ្ទៃ
- បានឃើញព្រះរាជក្រឹត្យលេខ ជស/រកត/១២៩៧/២៧៣ ចុះថ្ងៃទី ០១ ខែ ធ្នូ ឆ្នាំ ១៩៩៧ ស្តីពីគោលការណ៍រួមនៃការរៀបចំមុខងារសាធារណៈរបស់រដ្ឋ
- បានឃើញព្រះរាជក្រឹត្យលេខ ជស/រកត/០២០០/១០៤ ចុះថ្ងៃទី ២២ ខែ កុម្ភៈ ឆ្នាំ ២០០០ ស្តីពីលក្ខន្តិកៈដោយឡែក នៃក្របខ័ណ្ឌមន្ត្រីរដ្ឋបាលជាន់ខ្ពស់ នៃក្រសួងមហាផ្ទៃ
- បានឃើញព្រះរាជក្រឹត្យលេខ នស/រកត/០៤០០/០៧៥ ចុះថ្ងៃទី ២៤ ខែ មេសា ឆ្នាំ ២០០០ ស្តីពីលក្ខន្តិកៈដោយឡែក នៃក្របខ័ណ្ឌមន្ត្រីក្រុមការ នៃក្រសួងមហាផ្ទៃ

- តាមសេចក្តីក្រាបបង្គំទូលស្នើសុំរបស់នាយករដ្ឋមន្ត្រី ដែលបានការឯកភាពពីគណៈរដ្ឋមន្ត្រី ក្នុងសម័យប្រជុំពេញអង្គ នាថ្ងៃទី ២៦ ខែ មករា ឆ្នាំ ២០០១

**ត្រាស់បង្គាប់**

**ជំពូកទី ១**

**បទប្បញ្ញត្តិទូទៅ**

**មាត្រា ១ .-**

ត្រូវបានបង្កើត សញ្ញាសក្តិ ឯកសណ្ឋានសំរាប់សំគាល់មន្ត្រីរាជការក្របខ័ណ្ឌមន្ត្រីរដ្ឋបាលជាន់ខ្ពស់ និងក្របខ័ណ្ឌមន្ត្រីក្រុមការ ដែលស្ថិតនៅក្រោមឱវាទក្រសួងមហាផ្ទៃ ។

**មាត្រា ២ .-**

សញ្ញាសក្តិ និងឯកសណ្ឋាននេះ សំរាប់ប្រើប្រាស់នៅពេលចូលរួមពិធីបុណ្យប្រពៃណីជាតិ ពិធីបុណ្យជាតិ និងពិធីផ្លូវការផ្សេងៗ ។

**ជំពូកទី ២**

**សញ្ញាសក្តិ**

**មាត្រា ៣ .-**

សញ្ញាសក្តិមន្ត្រីក្របខ័ណ្ឌមន្ត្រីរដ្ឋបាលជាន់ខ្ពស់ និងក្របខ័ណ្ឌមន្ត្រីក្រុមការ របស់ក្រសួងមហាផ្ទៃ ត្រូវបានកំណត់ដូចតទៅ :

**ក. ក្របខ័ណ្ឌមន្ត្រីរដ្ឋបាលជាន់ខ្ពស់ :**

**១. អំពីមូក :**

មូកកាសស្តេតពណ៌ស និងមានក្បាងខាងមុខពណ៌ខ្មៅចាស់ . នៅផ្នែកខាងលើមុខមូក មានប៉ាក់ឱនរូបព្រះរាជសង្ហារពណ៌មាស . ជាយក្បាងខាងលើ មានផ្ទៃពណ៌ខ្មៅចាស់ រចនាតុបតែងដោយក្បាច់ផ្កាឈូកបីទងពណ៌មាសនៅចំកណ្តាល និងអមដោយក្បាច់សន្លឹកភ្លឺទេសនៅសងខាង . ចំកណ្តាលក្បាងមានខ្សែវណ្ណក្រឡាវែកបពណ៌មាសនៅពីលើ ហើយនៅចុងទាំងសងខាង នៃខ្សែក្រឡាវែកបនេះ មានលំអដោយខ្សែវរូបព្រះរាជសង្ហារពណ៌មាសមួយ . ជាយក្បាងខាងមុខ មានរចនាតុបតែងដោយក្បាច់ផ្កាឈូកបីស្រទាប់ពណ៌មាសនៅចំកណ្តាល បន្ទាប់មកមានក្បាច់កូរស្រូវ និងក្បាច់សន្លឹកភ្លឺទេសនៅអមសងខាងផង ។ ជាយក្បាងខាងមុខមូកនេះ មានក្បាច់រចនាពេញ ចំពោះឋានន្តរសក្តិឧត្តមមន្ត្រី

ពីរភាគបី ចំពោះឋានន្តរសក្តិវរៈមន្ត្រី និងមួយកន្លះភាគបី ចំពោះឋានន្តរសក្តិអនុមន្ត្រី . នៅចុងដោយ ក្បាច់ខាងក្រោមបង្អស់ មានខ្សែវីណូពណ៌មាស រាងដងចូលប៉ែតមួយផង ។

- រូបតំនូរមួក និងសញ្ញាសក្តិមួក សំរាប់មន្ត្រី :
- ឋានន្តរសក្តិឧត្តមមន្ត្រី មានដូចក្នុងឧបសម្ព័ន្ធទី១
- ឋានន្តរសក្តិវរៈមន្ត្រី មានដូចក្នុងឧបសម្ព័ន្ធទី ២
- និងឋានន្តរសក្តិអនុមន្ត្រី មានដូចក្នុងឧបសម្ព័ន្ធទី៣ នៃព្រះរាជក្រឹត្យនេះ .

**២-អំពីសក្តិស្នា :**

សក្តិស្នា មានផ្នែកម្ចីពណ៌ខៀវចាស់ រចនាតុបតែងដោយក្បាច់កូរស្រូវពណ៌មាស និង ក្បាច់ សន្លឹកភ្នំទេសពណ៌មាសដាក់ខ្លែងត្នា ហើយនៅពីលើក្បាច់ទាំងពីរនេះ មានរូបសញ្ញាក្រសួងមហាផ្ទៃ ពណ៌មាស និងនៅពីខាងលើរូបសញ្ញាក្រសួងមហាផ្ទៃ មានខ្សែរូបព្រះរាជសង្ហារពណ៌មាសមួយ . បន្ទាប់មក មានបន្ទះក្បាច់ធ្មេញក្របីពណ៌មាសព័ទ្ធជុំវិញក្នុងឋាន . ផ្ទៃខាងក្រៅ នៃក្បាច់ធ្មេញក្របីនេះ មានខ្សែព្រះវរ្ម័នព័ទ្ធជុំវិញពណ៌មាសបី សំរាប់សំគាល់ឋានន្តរសក្តិឧត្តមមន្ត្រី ពីរសំរាប់សំគាល់ ឋានន្តរសក្តិវរៈមន្ត្រី និងមួយសំរាប់សំគាល់ឋានន្តរសក្តិអនុមន្ត្រី ។

- ខ្នាតសក្តិស្នា ត្រូវបានកំណត់ដូចខាងក្រោម :
- បាតក្រោម ប្រវែង ៦ សង្កីម៉ែត្រ
- ទទឹងមុខកាត់ផ្នែកខាងលើ ប្រវែង ៤.៤០ សង្កីម៉ែត្រ មានរាងកោងជាមុំទាល
- បណ្តោយពីលើដល់បាតក្រោម ប្រវែង ១៣ សង្កីម៉ែត្រ

**៣-អំពីសក្តិបូជករោច :**

សក្តិបូជករោច មានផ្នែកម្ចីពណ៌ខៀវចាស់ រចនាតុបតែងដោយក្បាច់កូរស្រូវពណ៌មាស និង ក្បាច់សន្លឹកភ្នំទេសពណ៌មាសដាក់ខ្លែងត្នា ហើយមានរូបសញ្ញាក្រសួងមហាផ្ទៃពណ៌មាសនៅពីខាង មុខ . បន្ទាប់មកមានបន្ទះក្បាច់ធ្មេញក្របីពណ៌មាសព័ទ្ធជុំវិញ និងមានខ្សែព្រះវរ្ម័នពណ៌មាស នៅផ្នែក ខាងលើភ្ជាប់ជាមួយចំហៀងខាងមុខបី សំរាប់សំគាល់ឋានន្តរសក្តិឧត្តមមន្ត្រីពីរ សំរាប់សំគាល់ ឋានន្តរសក្តិ វរៈមន្ត្រី និងមួយសំរាប់សំគាល់ឋានន្តរសក្តិអនុមន្ត្រីទី ។

ខ្នាតសក្តិចុងកអារ ត្រូវបានកំណត់ដូចខាងក្រោម :

- មានរាងជាប្រលេឡូក្រាម
- បណ្តោយ ប្រវែង ១១ សង្កីម៉ែត្រ
- ទទឹង ប្រវែង ៤ សង្កីម៉ែត្រ

**៤. អំពីសក្តិចុងដៃអាវសងខាង :**

សក្តិចុងដៃអាវ មានផ្នែកម្ចីពណ៌ខៀវចាស់ រចនាតុបតែងដោយក្បាច់ភ្លឺទេសពណ៌មាស និងមាន ក្បាច់កូរស្រូវពណ៌មាសមួយនៅខាងចុងហើយក្បាច់ កូរស្រូវមួយទៀតខ្វែងនឹងគល់ក្បាច់ភ្លឺទេស . បន្ទាប់មកមានបន្ទះក្បាច់ធ្មេញក្របីពណ៌មាសនៅដោយ ផ្នែកខាងលើ និងផ្នែកសងខាង . ផ្ទៃខាងក្រៅ នៃក្បាច់ធ្មេញក្របីនេះ មានខ្សែពួរវេញពណ៌មាសនៅ ផ្នែកខាងលើ និងផ្នែកចំហៀងទាំងសងខាង បីសំរាប់សំគាល់ឋានន្តរសក្តិឧត្តមមន្ត្រី ពីរសំរាប់សំគាល់ ឋានន្តរសក្តិវរៈមន្ត្រី និងមួយសំរាប់សំគាល់ ឋានន្តរសក្តិ អនុមន្ត្រី . នៅបាតក្រោមបង្អស់ នៃសញ្ញាសក្តិ ចុងដៃអាវ មានខ្សែពួរវេញពណ៌មាស មួយ ។

ខ្នាត នៃសក្តិចុងដៃអាវទាំងសងខាង ត្រូវបានកំណត់ដូចក្រោម :

- មានរាងបួនជ្រុងទ្រវែង
- បណ្តោយ ប្រវែង ៣២ សង្កីម៉ែត្រ
- ទទឹង ប្រវែង ១១ សង្កីម៉ែត្រ

រូបគំនូរសញ្ញាសក្តិស្នា សក្តិចុងកអារ សក្តិចុងដៃអាវទាំងសងខាង សំរាប់មន្ត្រី :

- ឋានន្តរសក្តិ ឧត្តមមន្ត្រី មានដូចក្នុងឧបសម្ព័ន្ធទី ៤
- ឋានន្តរសក្តិ វរៈមន្ត្រី មានដូចក្នុងឧបសម្ព័ន្ធទី ៥
- និងឋានន្តរសក្តិ អនុមន្ត្រី មានដូចក្នុងឧបសម្ព័ន្ធទី ៦ នៃព្រះរាជក្រឹត្យនេះ .

ដោយឡែកសក្តិស្នា សក្តិចុងកអារ និងសក្តិចុងដៃអាវទាំងសងខាង សំរាប់នារី មានទំហំតូច ជាង បុរស ១ សង្កីម៉ែត្រកន្លះ ។

**៥. អំពីសក្តិខ្នាស់លើដើមទ្រូងខាងឆ្វេង សំរាប់នារី**

សក្តិខ្នាស់លើដើមទ្រូងខាងឆ្វេងសំរាប់នារី មានផ្នែកម្ចីពណ៌ខៀវចាស់ រាងសាជី ដែល បាតក្រោមមានរាងពងក្រពើ និងកំពូលរាងជ្រលម កំពស់ ៥.៥០ សង្កីម៉ែត្រ ទទឹង ៤.៥០ សង្កីម៉ែត្រ .

ផ្នែកខាងក្នុងមានរូបសញ្ញាក្រសួងមហាផ្ទៃពណ៌មាស ទ្រដោយក្បាច់កូរស្រូវពណ៌មាសនៅខាងឆ្វេង ដាក់ខ្លែងគ្មានិងក្បាច់សន្លឹកភ្លឺទេសពណ៌មាសនៅខាងស្តាំ . បន្ទាប់មកមានក្បាច់ធ្មេញក្របីពណ៌មាស មួយព័ទ្ធអមផង . ផ្នែកខាងក្រៅ មានខ្សែព្រួញព័ទ្ធអមពណ៌មាសបី សំរាប់សំគាល់ឋានន្តរសក្តិឧត្តម មន្ត្រី ពីរសំរាប់សំគាល់ឋានន្តរសក្តិវរ្ម័យមន្ត្រី និងមួយសំរាប់សំគាល់ឋានន្តរសក្តិអនុមន្ត្រី ។

រូបគំនូរសក្តិខ្ពស់លើដើមទ្រូងខាងឆ្វេង សំរាប់មន្ត្រីជានិទាធិទាំងបីឋានន្តរសក្តិ នៃក្របខ័ណ្ឌមន្ត្រី រដ្ឋបាលជាន់ខ្ពស់ មាននៅក្នុងឧបសម្ព័ន្ធទី៧ នៃព្រះរាជក្រឹត្យនេះ ។

**ខ. ក្របខ័ណ្ឌមន្ត្រីក្រមការ :**

សញ្ញាសក្តិសំរាប់មន្ត្រីក្របខ័ណ្ឌមន្ត្រីក្រមការ មានសណ្ឋាន និងមានការកំណត់បែងចែកទៅ តាមប្រភេទឋានន្តរសក្តិដូចសញ្ញាសក្តិមន្ត្រីក្របខ័ណ្ឌមន្ត្រីរដ្ឋបាលជាន់ខ្ពស់ដែរ

ប៉ុន្តែខុសគ្នាត្រង់សញ្ញាសក្តិសំរាប់ ក្របខ័ណ្ឌមន្ត្រីក្រមការ មានពណ៌ប្រាក់ ។

រូបគំនូរមួក និងសញ្ញាសក្តិមួក សំរាប់មន្ត្រី :

- ឋានន្តរសក្តិនាយក្រមការ មានដូចក្នុងឧបសម្ព័ន្ធទី៨
- ឋានន្តរសក្តិក្រមការដើមខ្សែ មានដូចក្នុងឧបសម្ព័ន្ធទី៩
- និងឋានន្តរសក្តិក្រមការ មានដូចក្នុងឧបសម្ព័ន្ធទី១០ នៃព្រះរាជក្រឹត្យនេះ ។

រីឯរូបសញ្ញាសក្តិស្នា សក្តិចុងកអាវ សក្តិចុងដៃអាវ ទាំងសងខាង សំរាប់មន្ត្រី :

- ឋានន្តរសក្តិ នាយក្រមការ មានដូចក្នុងឧបសម្ព័ន្ធទី១១
- ឋានន្តរសក្តិក្រមការដើមខ្សែ នៅក្នុងឧបសម្ព័ន្ធទី១២
- និងសំរាប់ឋានន្តរសក្តិក្រមការ មានដូចនៅក្នុងឧបសម្ព័ន្ធទី១៣ នៃព្រះរាជ ក្រឹត្យនេះ ។

ចំពោះសក្តិខ្ពស់លើដើមទ្រូងខាងឆ្វេង សំរាប់មន្ត្រីជានិទាធិទាំងបីឋានន្តរសក្តិ នៃក្របខ័ណ្ឌមន្ត្រី ក្រមការ មានដូចក្នុងឧបសម្ព័ន្ធទី១៤ នៃព្រះរាជក្រឹត្យនេះ ។

**ជំពូកទី ៣**

**ប្រភេទឯកសណ្ឋាន និង ការប្រើប្រាស់**

**មាត្រា ៤ .-**

ប្រភេទឯកសណ្ឋាន សំរាប់មន្ត្រីក្របខ័ណ្ឌមន្ត្រីរដ្ឋបាលជាន់ខ្ពស់ និងក្របខ័ណ្ឌមន្ត្រីក្រុមការ  
ក្រសួងមហាផ្ទៃត្រូវបានកំណត់ដូចខាងក្រោម :

**ឯកសណ្ឋានដូចការ :**

**១. ចំពោះបុរស :** អាវរ៉ាវពណ៌ស និង ខាងជើងវែងពណ៌ស .

-អាវរ៉ាវមានវែកខ្ពស់ កប្រក ដៃវែង មានប៊ូលស្នាទាំងសងខាង មានហោប៉ៅបួនដេរប៉ះ  
"ហោប៉ៅលើពីរដេរបត់ផ្គត់កណ្តាល មានគំរូរាងស្លឹកពោធិ ហោប៉ៅខាងក្រោមពីរ មានគំរូ  
រាងចតុកោណកែង" . ហោប៉ៅនីមួយៗ មានឡើងបញ្ឆោតមួយ ដែលមានរូបព្រះរាជសង្ហារ  
ពណ៌មាស ឬពណ៌ប្រាក់ទៅតាមឋានន្តរសក្តិ . អាវនេះមានឡើង ០៥ គ្រាប់ ពណ៌មាស ឬ  
ពណ៌ប្រាក់ទៅតាមឋានន្តរសក្តិ . ចុងដៃអាវកាត់រាងបំពង់ មានឡើងបញ្ឆោត ចំនួនបី រូបព្រះ  
រាជសង្ហារពណ៌មាស ឬពណ៌ប្រាក់ទៅតាមឋានន្តរសក្តិ ។

-ខោជើងវែងផ្ទៃរបង្កប់ ចង្កេះត មានហោប៉ៅបួន " ខាងក្រោយពីរដេរបង្កប់ មានគំរូរាង  
ស្លឹកពោធិ និងនៅចំហៀងពីរ ដេរបង្កប់តាមផ្ទៃ ។

-មួកកាសស្តេត សក្តិស្នា សក្តិចុងកអាវ និងសក្តិចុងដៃអាវ ពណ៌មាស ឬ ប្រាក់ ប្រើទៅតាម  
ឋានន្តរសក្តិ ។

-ស្បែកជើងឃ្មុប កខ្ចី ពណ៌ខ្មៅមានចងខ្សែ និងស្រោមជើងពណ៌ខ្មៅ សំរាប់ប្រើគ្រប់  
ឋានន្តរសក្តិ ។

-អាវសីមីពណ៌ស កខុប និង ក្រវ៉ាត់កពណ៌ខ្មៅវិចារតាមគំនូររូបភាពដូចគ្នា សំរាប់ ប្រើ  
ឋានន្តរសក្តិ ។

**២. ចំពោះស្ត្រី :**

- មានអាវរ៉ាវដូចបុរសដែរ តែអាវនេះមានសម្រុងចុះពីក្រោមចង្កេះប្រវែង ២០ សង្ឃីម៉ែត្រ .
- សំពត់ហ្ស៊ីបតំពណ៌ស មានសម្រុងលើភ្នែកគោល នៃស្នូលជើងប្រវែងពី ១០ទៅ ១៥ សង្ឃី  
ម៉ែត្រ អនុលោមទៅតាមមាឌ និងកំពស់ ។

-ស្បែកជើង ឃ្មុបមុខ ឃ្មុបក្រោយ ពណ៌ស ឬពណ៌ខ្មៅ ។

រូបគំនូរឯកសណ្ឋានផ្លូវការសំរាប់បុរស និងស្ត្រី មានគំរូដូចក្នុងឧបសម្ព័ន្ធទី១៥ នៃ ព្រះរាជក្រឹត្យនេះ ។

**១. ឯកសណ្ឋានប្រពៃណីជាតិ**

**១. ចំពោះបុរស :**

-អារក្សពណ៌ស កត្រង់ ដៃវែង កាត់រាងអារក្ស មានសន្ទះលើស្មាសំរាប់ដាក់សក្តិ និងគ្មានវែកខ្នង . អារក្សនេះ មានហោរច្រើន ០៤ គឺហោរច្រើនខាងលើពីរដេរប៉ះចំកណ្តាល ចាប់ផ្តើមយូរ មានគំរូរាងស្លឹកពោធិហោរច្រើនខាងក្រោមពីរដេរបង្កប់ មានគំរូរាងចតុកោណកែង " ហើយនៅលើគំរូហោរច្រើន ទាំងបួននោះមានឡើងរូបព្រះរាជសង្ហារពណ៌មាស ឬពណ៌ប្រាក់ទៅតាម ឋានន្តរសក្តិ . នៅចុងដៃអារក្ស ទាំងសងខាងមានឡើងរូបព្រះរាជសង្ហារពណ៌មាស ឬ ពណ៌ប្រាក់ទៅតាមឋានន្តរសក្តិ . អារក្សពណ៌សនេះមានឡើងរូបព្រះរាជសង្ហារ ចំនួន ០៧ ពណ៌មាស ឬពណ៌ប្រាក់ទៅតាមឋានន្តរសក្តិ ។

-សំពត់ជាមួងចងក្បិន ពណ៌តាមថ្ងៃ ។

-ស្បែកជើងឃ្មុប កខ្ចី ពណ៌ខ្មៅ មានចងខ្សែ ព្រមទាំងពណ៌ខ្មៅដល់ក្បាលជង្គង់ ។

**២. ចំពោះស្ត្រី :**

-សំពត់ហូលសំឡាយ ពាក់ជាមួយអារក្ស ដៃខ្លី ( លើកែងដៃ ) មានកម្ពស់ ។

-សំពត់ជាមួង ចងក្បិន ពណ៌តាមថ្ងៃ ពាក់ជាមួយអារក្ស ដៃវែង មានកម្ពស់ ។

-ពានាក្រមាពណ៌តាមសំពត់ ឬ ពានាក្រមាពណ៌ស៊ីន្ទូន ( តាមពិធីការកំណត់ ) ។

នៅលើក្រមាពានាផ្នែកខាងឆ្វេង នៃដើមទ្រូង មានខ្នាស់សញ្ជាតិសំគាល់ ទៅតាមឋានន្តរសក្តិ ផង ។

-ស្បែកជើងឃ្មុបមុខ ឃ្មុបក្រោយ ពណ៌ស ឬ ពណ៌ខ្មៅ ។

- ការបូបយូរដៃ ពណ៌ស ឬ ពណ៌ខ្មៅ ( មិនអោយស្ពាយទេ ) ។

រូបគំនូរឯកសណ្ឋានប្រពៃណីជាតិសំរាប់បុរស និងស្ត្រី ដែលស្លៀកសំពត់ជាម្លូងចងក្រិន មានគំរូ ដូចក្នុងឧបសម្ព័ន្ធទី១៦ និងរូបគំនូរឯកសណ្ឋានប្រពៃណីជាតិស្ត្រី ដែលស្លៀកសំពត់ហ្វូល ឬ ជាម្លូង សំឡុយ មានគំរូដូចក្នុងឧបសម្ព័ន្ធទី១៧ នៃព្រះរាជក្រឹត្យនេះ ។

**មាត្រា ៥ ..**

ការប្រើប្រាស់ឯកសណ្ឋាន សំរាប់មន្ត្រីក្របខ័ណ្ឌមន្ត្រីរដ្ឋបាលជាន់ខ្ពស់ និងមន្ត្រីក្របខ័ណ្ឌមន្ត្រី ក្រុមការ នៃក្រសួងមហាផ្ទៃ ត្រូវបានកំណត់ដូចខាងក្រោម :

- ឯកសណ្ឋានផ្លូវការ សំរាប់ប្រើប្រាស់ក្នុងឱកាសទិវាបុណ្យជាតិ និងពិធីផ្លូវការផ្សេងៗ ។

- ឯកសណ្ឋានប្រពៃណីជាតិ សំរាប់ប្រើប្រាស់ក្នុងទិវាបុណ្យប្រពៃណីជាតិ និងសាសនា ដែល

ប្រារព្ធធ្វើឡើងនៅក្នុងព្រះបរមរាជវាំង ក្នុងវត្តអារាម និងទីកន្លែងផ្សេងៗ ។

**ជំពូកទី ៤**

**របបគំនូរឯកសណ្ឋាន និងសញ្ញាសក្ខី**

**មាត្រា ៦ ..**

ត្រូវបានផ្តល់ជូនដល់មន្ត្រីម្នាក់ៗ នូវឯកសណ្ឋានផ្លូវការ ឯកសណ្ឋានប្រពៃណីជាតិ មួក សញ្ញាសក្ខី និងសំភារៈផ្សេងៗទៀត ដូចបានកំណត់ក្នុងព្រះរាជក្រឹត្យនេះ មួយសម្រាប់ សំរាប់ ប្រើប្រាស់រយៈពេលបីឆ្នាំ ។

**ជំពូកទី ៥**

**អវសានប្បញ្ញត្តិ**

**មាត្រា ៧ ..**

បទប្បញ្ញត្តិ ដែលផ្ទុយនឹងព្រះរាជក្រឹត្យនេះ ត្រូវទុកជានិរាករណ៍ ។



**មាត្រា ៨ .-**

នាយករដ្ឋមន្ត្រី នៃរាជរដ្ឋាភិបាលកម្ពុជា ត្រូវទទួលអនុវត្តព្រះរាជក្រឹត្យនេះ ចាប់ពីថ្ងៃឡាយ  
ព្រះហស្តលេខនេះតទៅ ។

រាជធានីភ្នំពេញ . ថ្ងៃទី ០៨ ខែ មីនា ឆ្នាំ ២០០១

ព្រះហស្តលេខ

**នរោត្តម សីហនុ**

បានយកសេចក្តីក្រាបបង្គំទូលថ្វាយ

ព្រះមហាក្សត្រ នៃព្រះរាជាណាចក្រកម្ពុជា

សូមឡាយព្រះហស្តលេខ

នាយករដ្ឋមន្ត្រី

ហត្ថលេខា

**ហ៊ុន សែន**

បានយកសេចក្តីជំរាបជូន

សម្តេចនាយករដ្ឋមន្ត្រី នៃរាជរដ្ឋាភិបាលកម្ពុជា

សូមចុះហត្ថលេខា

សហរដ្ឋមន្ត្រី ក្រសួងមហាផ្ទៃ

ហត្ថលេខា

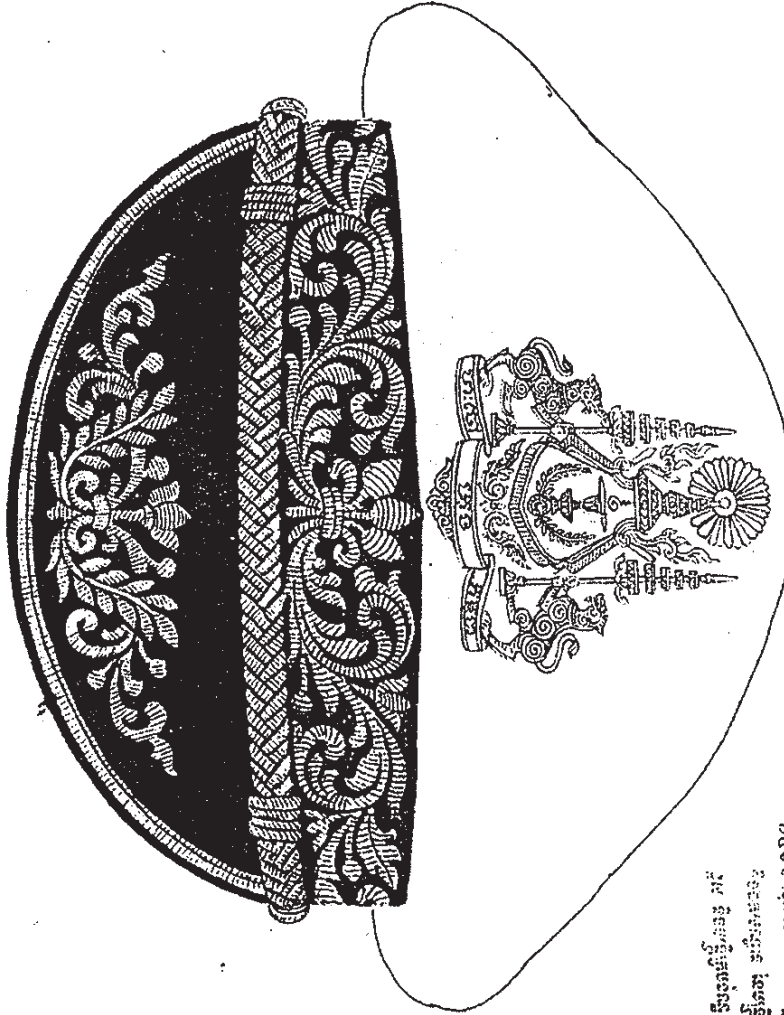
**ស ខេង**

**យូហុកត្រី**





ប្រកាស



សម្រាប់ប្រកាសប្រកាស ប្រកាស (សេដ្ឋកិច្ច)

សេចក្តីប្រកាស របស់ ព្រះរាជាណាចក្រកម្ពុជា ចុះថ្ងៃទី ០៨ ខែ មីនា ឆ្នាំ ២០០១ អំពី ប្រកាសប្រកាស ប្រកាស (សេដ្ឋកិច្ច) លេខ ០៩ ចុះថ្ងៃទី ០៨ ខែ មីនា ឆ្នាំ ២០០១

រាជកិច្ច



ស្នងការដ្ឋាននៃក្រសួងមហាផ្ទៃ

ស្នងការដ្ឋាននៃក្រសួងមហាផ្ទៃ  
ស្នងការដ្ឋាននៃក្រសួងមហាផ្ទៃ  
ស្នងការដ្ឋាននៃក្រសួងមហាផ្ទៃ  
ស្នងការដ្ឋាននៃក្រសួងមហាផ្ទៃ  
ស្នងការដ្ឋាននៃក្រសួងមហាផ្ទៃ  
ស្នងការដ្ឋាននៃក្រសួងមហាផ្ទៃ  
ស្នងការដ្ឋាននៃក្រសួងមហាផ្ទៃ  
ស្នងការដ្ឋាននៃក្រសួងមហាផ្ទៃ  
ស្នងការដ្ឋាននៃក្រសួងមហាផ្ទៃ  
ស្នងការដ្ឋាននៃក្រសួងមហាផ្ទៃ

ស្តីប្រទេស



ស្តីប្រទេស



ស្តីប្រទេស



ស្តីប្រទេស ក្រុង មីនាប៊ុន

០៦ ០៧ ០១

០៧ ០៧ ០១

លេខរៀងរដ្ឋស



ស្នងការនាយកដ្ឋានស្ថាប័នស្រុក

Handwritten signature and text, including a date '2001/03/08'.

ស្នូលផ្តល់សេវា

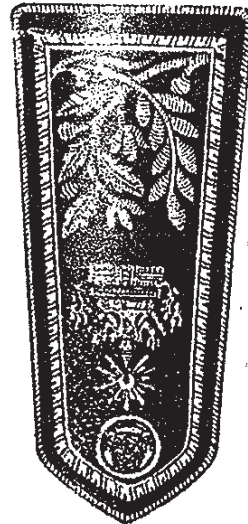


២ អ្នកស្នូល  
11. 1000

ស្នូលសេវា



ស្នូលសេវា



ស្នូលសេវា ផ្តល់សេវា

ស្នូលសេវា ផ្តល់សេវា

ស្តីទូលំទូលាយស្រុក សំរាប់ទារី  
សំរាប់ក្រុមប្រឹក្សាស្រុកឃុំឃោរស្រុក (ពណ៌មាស)

សំរាប់ខ្នាតស្រុក ឧត្តមស្រុក



សំរាប់ខ្នាតស្រុក ចារូស្រុក



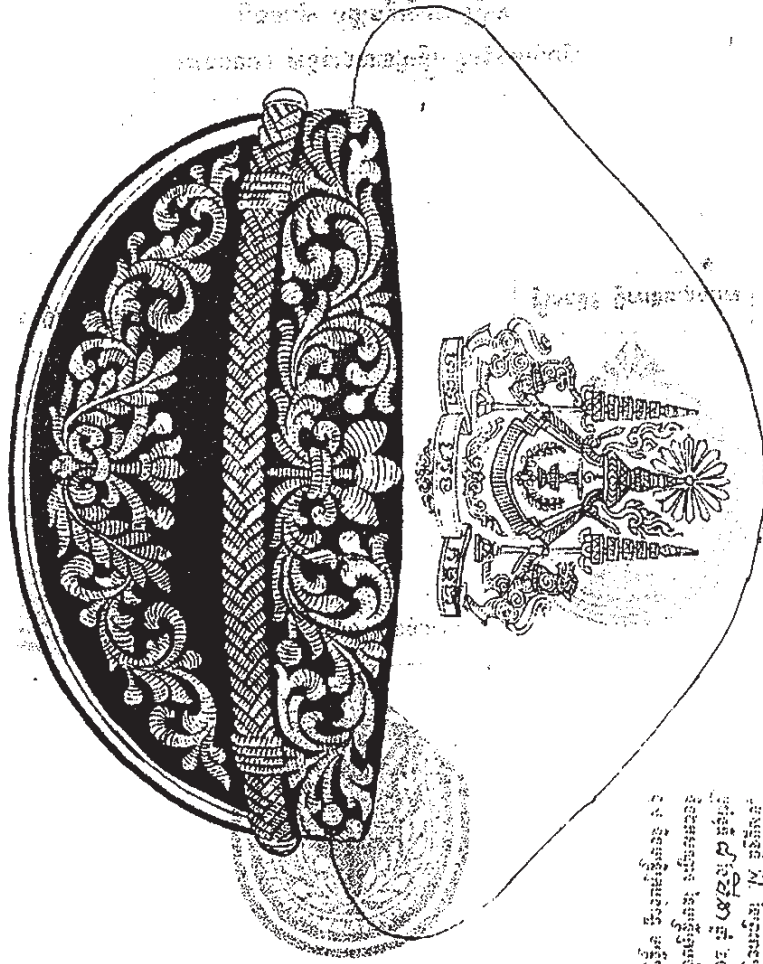
សំរាប់ខ្នាតស្រុក អនុស្រុក



លេខស្តីទូលំទូលាយស្រុក ៤៧៦/១១៧/០៣១/០៤៩  
ចុះថ្ងៃទី ០៨ ខែ មីនា ឆ្នាំ ២០០១-ស្តីទូលំទូលាយ  
ស្រុកឃុំឃោរស្រុក ឃុំស្រុកឃុំឃោរស្រុក  
ស្រុកឃុំឃោរស្រុក ឃុំស្រុកឃុំឃោរស្រុក



៥៤

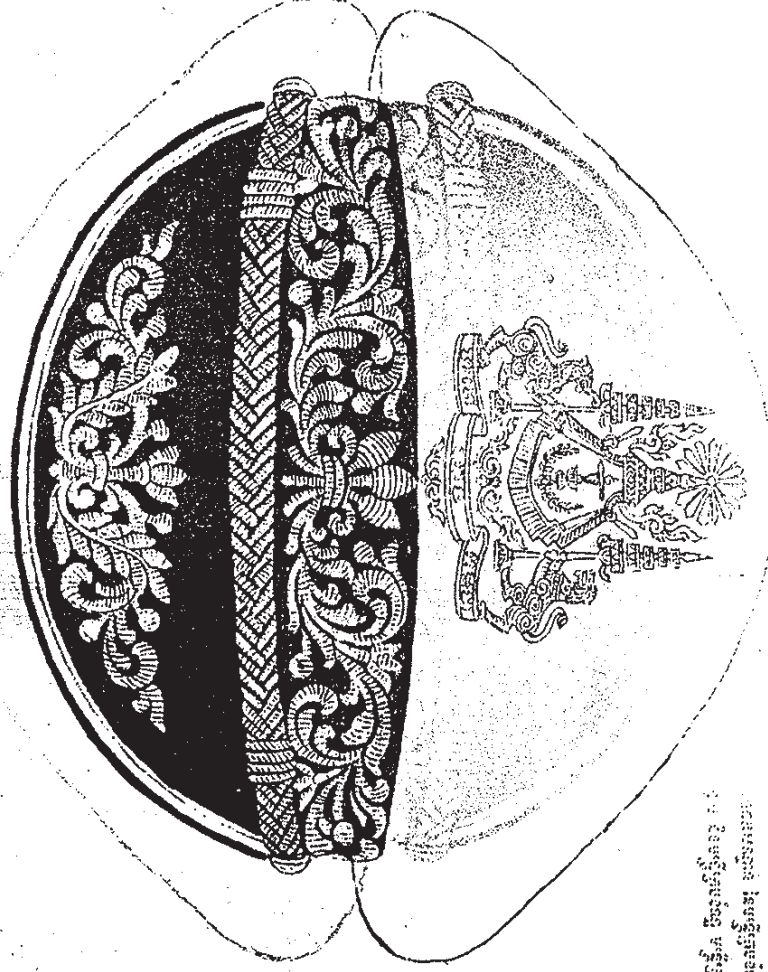


រដ្ឋសម្រេច ដើម្បីស្នើសុំប្រើប្រាស់ ដោយសេរី

សម្រេច រាជរដ្ឋាភិបាល កម្ពុជា ថ្ងៃទី ០៩ ខែ ០៧ ឆ្នាំ ២០០១ រាជធានីភ្នំពេញ

១៩៧

លេខ/២០០១/២៤៤/២៤៤ ខណ្ឌដីឈូងស្ទឹង  
រាជធានីភ្នំពេញ ថ្ងៃទី ០៨ ខែ កុម្ភៈ ឆ្នាំ ២០០១  
អគ្គនាយកដ្ឋានស្ថិតិ និង ប្រជាជន  
ទីស្នាក់ការកណ្តាលនៃគណៈកម្មាធិការជាតិរៀបចំការបោះឆ្នោត



នៃគណៈកម្មាធិការជាតិរៀបចំការបោះឆ្នោត អង្គជំនុំជម្រះ

លេខ/២០០១/២៤៤/២៤៤ ខណ្ឌដីឈូងស្ទឹង  
រាជធានីភ្នំពេញ ថ្ងៃទី ០៨ ខែ កុម្ភៈ ឆ្នាំ ២០០១  
អគ្គនាយកដ្ឋានស្ថិតិ និង ប្រជាជន  
ទីស្នាក់ការកណ្តាលនៃគណៈកម្មាធិការជាតិរៀបចំការបោះឆ្នោត



សញ្ញាប័ណ្ណប័ណ្ណប័ណ្ណ



សញ្ញាប័ណ្ណប័ណ្ណ



សញ្ញាប័ណ្ណប័ណ្ណ



សញ្ញាប័ណ្ណប័ណ្ណប័ណ្ណ ប័ណ្ណប័ណ្ណប័ណ្ណប័ណ្ណ

សម្តែងច្បាប់សភា



សម្តែងរាជស្នា



សម្តែងសភា



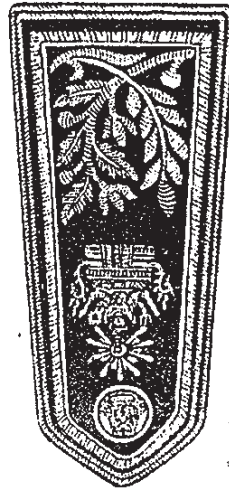
សម្តែងរាជស្នា សម្តែងសភា សម្តែងសភា

សម្តែងរាជស្នា សម្តែងសភា សម្តែងសភា

សញ្ញាបណ្ណបរិញ្ញាបត្រ



សញ្ញាបណ្ណបរិញ្ញាបត្រ



សញ្ញាបណ្ណបរិញ្ញាបត្រ



សញ្ញាបណ្ណបរិញ្ញាបត្រ បរិញ្ញាបត្រ បរិញ្ញាបត្រ

សញ្ញាបណ្ណបរិញ្ញាបត្រ បរិញ្ញាបត្រ បរិញ្ញាបត្រ

សញ្ញាប័ណ្ណប័ណ្ណ



សញ្ញាស្តេច



សញ្ញាប័ណ្ណ

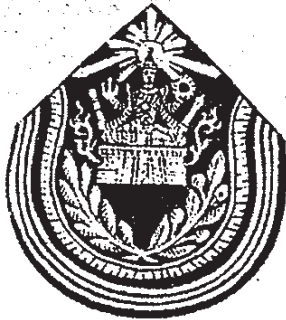


សញ្ញាស្តេចស្តេច ប័ណ្ណស្តេចស្តេច

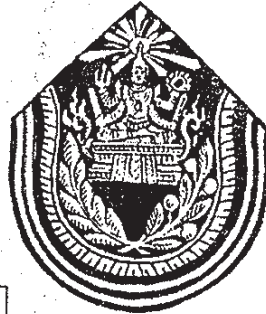
*Handwritten text in Khmer script, likely a signature or official note.*

**សក្តិទ្វាស់លើដើមរួច សំរាប់ទារី  
សំរាប់ក្រុមប័ណ្ណបន្តិក្រុមការ (ពណ៌ស្រក)**

**សំរាប់ថ្នាក់នគរសន្តិ នាយក្រុមការ**



**សំរាប់ថ្នាក់នគរសន្តិ ក្រុមការដើមទៀ**



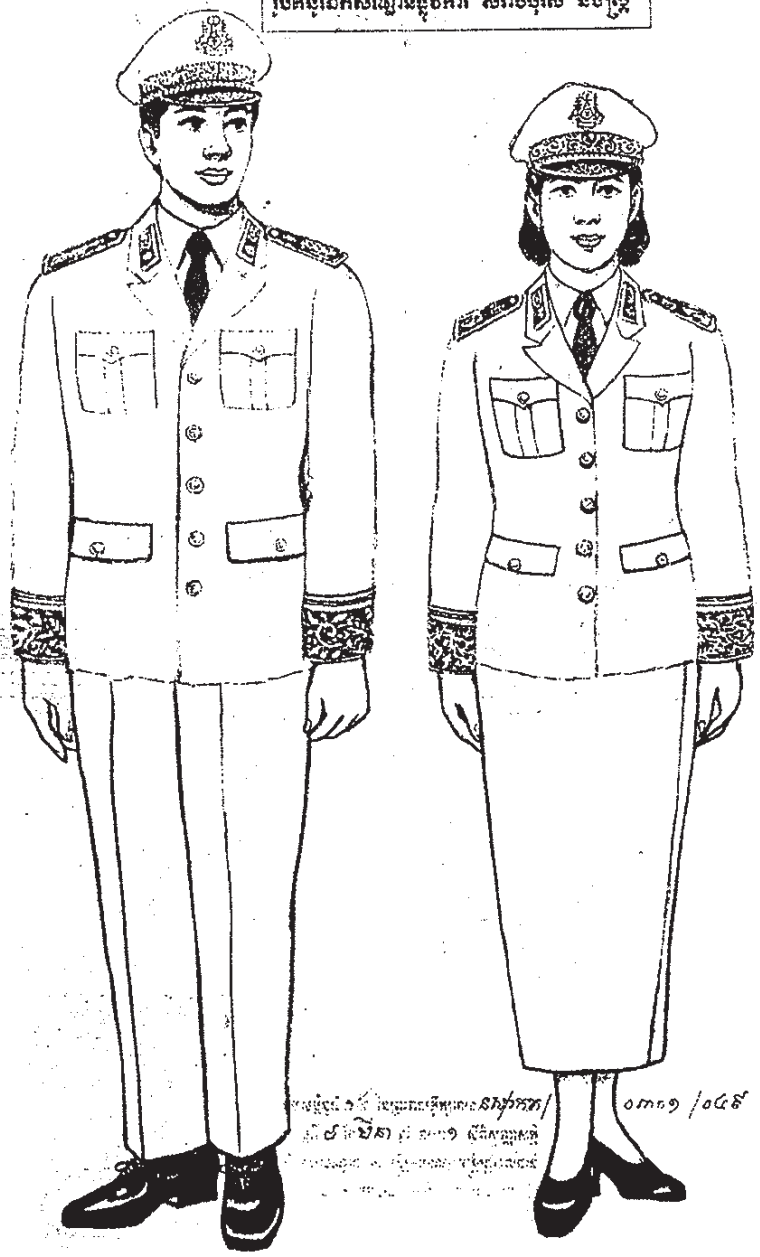
**សំរាប់ថ្នាក់នគរសន្តិ ក្រុមការ**



ប្រកាសនេះធ្វើឡើងនៅ ភ្នំពេញ ថ្ងៃទី ០៨ ខែ មីនា ឆ្នាំ ២០០១ លេខ ០៩ ចុះថ្ងៃទី ០៨ ខែ មីនា ឆ្នាំ ២០០១ រាជកិច្ច ទំព័រ ៥៩៨



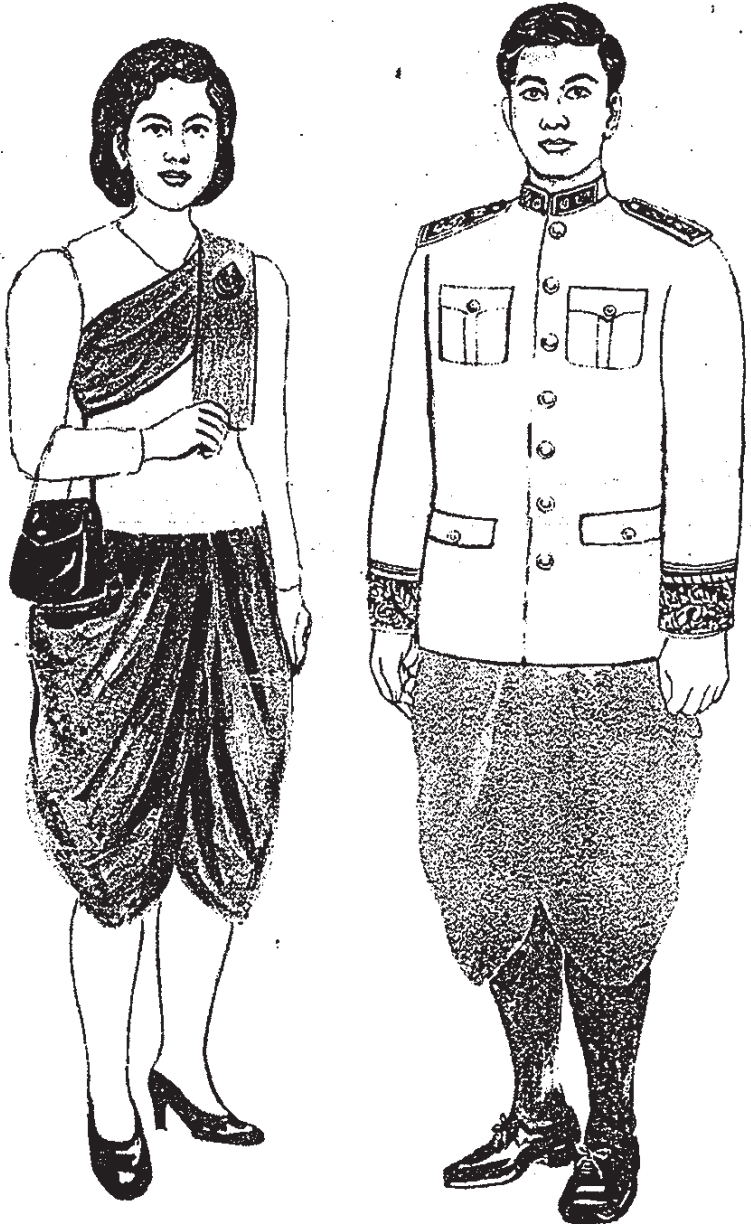
បេតិកភណ្ឌសព្វាវុធហោស ឯកសារ និងប្រតិបត្តិ



រាជធានីភ្នំពេញ ថ្ងៃទី ០៨ ខែ មីនា ឆ្នាំ ២០០១  
លេខ ០៩ ចុះថ្ងៃទី ០៨ ខែ មីនា ឆ្នាំ ២០០១  
រាជកិច្ច ទំព័រ ៥៩៩

វ. អូនស៊ីន  
១៩៩៩

ប្រាក់ចំណូលសម្រាប់ប្រពន្ធស្រីស្រី និងប្តី



វ. អ៊ិន. ធីតា  
12.2.000

ចូលសម្រួលវិធីសាស្ត្រស្រាវជ្រាវ/កាក/បណ្តា/ ០៤៩ ចុះថ្ងៃទី ៧ ខែ មីនា ឆ្នាំ ២០០១ ប្រតិបត្តិការ និងការងារ កិច្ចការ ផ្សេងៗ ទៀត របស់ រដ្ឋសភា ជា មុន គ្រប់ ការ ដទៃ ទៀត

