



ព្រះរាជក្រឹត្យ

នស/រកត/០៨០៦/៣៦៥

ស្តីពី

**សញ្ញាសក្ខី និងឯកសណ្ឋានបន្តិក្របប័ណ្ណអភិបាល និងក្របប័ណ្ណឧបការី
នៃអគ្គលេខាធិការរដ្ឋាក្រុមប្រឹក្សាធម្មនុញ្ញ**

យើង

**ព្រះករុណាព្រះបាទសម្តេចព្រះបរមនាថ នរោត្តម សីហមុនី
សមានភូមិជាតិសាសនា រក្ខតខត្តិយា ខេមរារដ្ឋរាស្ត្រ ពុទ្ធិន្ទ្រាធរាមហាក្សត្រ
ខេមរាជនា សមូហោភាស កម្ពុជឯករាជរដ្ឋបូរណសន្តិ សុភមង្គលា សិរីវិបុលា
ខេមរាស្រីពិរាស្ត្រ ព្រះចៅក្រុងកម្ពុជាធិបតី**

- បានទ្រង់យល់រដ្ឋធម្មនុញ្ញ នៃ ព្រះរាជាណាចក្រកម្ពុជា
- បានទ្រង់យល់ព្រះរាជក្រមលេខ ជស/រកម/០៤៩៨/០៦ ចុះថ្ងៃទី ០៨ ខែ មេសា ឆ្នាំ ១៩៩៨ ដែលប្រកាសឱ្យប្រើច្បាប់ស្តីពីការរៀបចំ និង ការប្រព្រឹត្តទៅនៃក្រុមប្រឹក្សាធម្មនុញ្ញ
- បានទ្រង់យល់ព្រះរាជក្រមលេខ នស/រកម/០២០៣/០០៧ ចុះថ្ងៃទី ១៣ ខែ កុម្ភៈ ឆ្នាំ ២០០៣ ដែលប្រកាសឱ្យប្រើច្បាប់ស្តីពីលក្ខន្តិកៈមន្ត្រីរាជការនៃក្រុមនីតិប្បញ្ញត្តិ
- បានទ្រង់យល់ព្រះរាជក្រឹត្យលេខ នស/រកត/០៨០៤/២២១ ចុះថ្ងៃទី ៣០ ខែ សីហា ឆ្នាំ ២០០៤ ស្តីពី ការតែងតាំងប្រធានក្រុមប្រឹក្សាធម្មនុញ្ញសម្រាប់អាណត្តិ ៣ឆ្នាំ លើកទី៣
- តាមសេចក្តីក្រាបបង្គំទូលស្នើសុំរបស់ឯកឧត្តមប្រធានក្រុមប្រឹក្សាធម្មនុញ្ញនៃព្រះរាជាណាចក្រកម្ពុជា

ត្រួតពិនិត្យ

ជំពូកទី ១

បទប្បញ្ញត្តិទូទៅ

មាត្រា ១.-

ត្រូវបានបង្កើតសញ្ញាសក្តិ និង ឯកសណ្ឋាន សម្រាប់សម្គាល់មន្ត្រីរាជការក្របខ័ណ្ឌអភិបាល និង ក្របខ័ណ្ឌ ឧបករណ៍ ដែលបម្រើការងារនៅអគ្គលេខាធិការដ្ឋានក្រុមប្រឹក្សាធម្មនុញ្ញ ។

មាត្រា ២.-

សញ្ញាសក្តិមាន សក្តិចុងកអារ សក្តិស្នា សក្តិចុងដៃអារទាំងសងខាង និង សក្តិកន្ទាស់ ។

ឯកសណ្ឋានមានឯកសណ្ឋានផ្លូវការ និង ឯកសណ្ឋានប្រពៃណីជាតិ ។

សញ្ញាសក្តិ និង ឯកសណ្ឋាននេះ ប្រើប្រាស់នៅពេលចូលរួមពិធីបុណ្យប្រពៃណីជាតិ ពិធីបុណ្យជាតិ ពិធីផ្លូវការ ផ្សេងៗ ។

មាត្រា ៣.-

ត្រូវបានអនុញ្ញាតឱ្យប្រើប្រាស់និមិត្តសញ្ញារបស់ក្រុមប្រឹក្សាធម្មនុញ្ញ សម្រាប់ដាក់នៅលើសក្តិចុងកអារ សក្តិស្នានិង នៅលើសក្តិកន្ទាស់សម្រាប់ក្លាស់លើអារបុរស ឬ នារី ឬ លើក្រមាពានរបស់នារីនៃមន្ត្រីរាជការក្របខ័ណ្ឌ អភិបាល និង ក្របខ័ណ្ឌឧបករណ៍ ដែលបម្រើការងារនៅអគ្គលេខាធិការដ្ឋានក្រុមប្រឹក្សាធម្មនុញ្ញ ។

ជំពូកទី ២

អំពីសញ្ញាសក្តិ

មាត្រា ៤.-

សញ្ញាសក្តិនៃមន្ត្រីរាជការក្របខ័ណ្ឌអភិបាល និង ក្របខ័ណ្ឌឧបករណ៍ ត្រូវបានកំណត់ដូចតទៅ -

១ . ក្របខ័ណ្ឌមន្ត្រីអភិបាល

ក . សក្តិចុងកអារ

សក្តិចុងកអារមានផ្នែកម្លូតពណ៌ខៀវចាស់ រចនាតុបតែងដោយនៅផ្នែកខាងដើម និង ខាងក្រោមតូសក្តិ មាន និមិត្តសញ្ញាក្រុមប្រឹក្សាធម្មនុញ្ញពណ៌មាស ។ នៅផ្នែកកណ្តាលរហូតដល់ចុងនៃតូសក្តិមានក្បាច់ភ្លឺទេសពណ៌មាស រចនា ជាសន្លឹកផ្លែនិងផ្កាដែលតំណាងនូវដំណាំរួមផ្សំនៅកម្ពុជា ហើយមានក្បាច់ត្របកឈូកពណ៌មាស ហ៊ុំព័ទ្ធក្បាច់ភ្លឺទេស និងនិមិត្តសញ្ញា ពីផ្នែកខាងលើ និង ផ្នែកចំហៀងខាងមុខ ។ នៅជ្រុងនៃតូសក្តិចុងកអារ មានក្បាច់ដំរីដោយ រចនាជា ខ្សែពូរវេញពណ៌មាស ជាពីរជ្រុង គឺជ្រុងខាងដើម និង ជ្រុងខាងលើ ចំនួន ០៣ ខ្សែសម្រាប់សម្គាល់ឋានន្តរសក្តិ ឧត្តមអភិបាល ចំនួន០២ ខ្សែសម្រាប់សម្គាល់ឋានន្តរសក្តិរវាងអភិបាល និង ចំនួន០១ ខ្សែសម្រាប់សម្គាល់ឋានន្តរសក្តិ អភិបាល ។ នៅបាតក្រោមបង្អស់ និង ផ្នែកខាងចុងនៃសញ្ញាសក្តិចុងកអារ មានក្បាច់ពូរវេញមួយខ្សែពណ៌មាស ។

ខ្នាតសក្តិចុងកអារ ត្រូវបានកំណត់ដូចខាងក្រោមនេះ ÷

- មានរាងជាប្រលេឡូក្រាម
- បណ្តោយ ប្រវែង ០៩.០០ សង់ទីម៉ែត្រ
- ទទឹង ប្រវែង ០៣.៥០ សង់ទីម៉ែត្រ

ខ . សក្តិស្នា

សក្តិស្នាមានផ្នែកម្ចីពណ៌ខៀវចាស់ រចនាតុបតែងដោយក្បាច់ភ្លឺទេសពណ៌មាសចំកណ្តាល ដែលរចនាជាសន្លឹក ផ្ទៃ និង ផ្កា តំណាងនូវដំណាំរួមផ្សំនៅកម្ពុជា ។ នៅពីខាងលើក្បាច់ភ្លឺទេស មាននិមិត្តសញ្ញាក្រុមប្រឹក្សាធម្មនុញ្ញពណ៌ មាស ហើយនៅលើនិមិត្តសញ្ញានេះ មានឡេវរូបព្រះសង្ហារពណ៌មាសមួយ ដែលមានអង្កត់ផ្ចិតប្រវែង ០១.៨០ សង់- ទីម៉ែត្រ ។ ឡេវរូប និមិត្តសញ្ញា និង ក្បាច់ភ្លឺទេសហ៊ុំព័ទ្ធជុំវិញដោយក្បាច់ត្របកឈូកពណ៌មាស ។ នៅជាយនៃតួ សក្តិស្នាមានក្បាច់ជរជាយរចនាជាខ្សែព្រះវិញពណ៌មាស ចំនួន ០៣ ខ្សែសម្រាប់សម្គាល់ឋានន្តរសក្តិឧត្តមអភិបាល ចំនួន ០២ ខ្សែសម្រាប់សម្គាល់ឋានន្តរសក្តិវរអភិបាល និង ចំនួន ០១ ខ្សែសម្រាប់សម្គាល់ឋានន្តរសក្តិអភិបាល ។

ខ្នាតសក្តិស្នា ត្រូវបានកំណត់ដូចខាងក្រោមនេះ ÷

- បាតក្រោម ប្រវែង ០៦.០០ សង់ទីម៉ែត្រ
- ទទឹងមុខកាត់ផ្នែកខាងលើ ប្រវែង ០៤.៥០ សង់ទីម៉ែត្រ មានរាងកោងជាមុំទាល
- បណ្តោយពីលើដល់បាតក្រោម ប្រវែង ១២.០០ សង់ទីម៉ែត្រ

គ . សក្តិចុងដៃអារ

សក្តិចុងដៃអារមានផ្នែកម្ចីពណ៌ខៀវចាស់ រចនាតុបតែងដោយក្បាច់ភ្លឺទេសពណ៌មាស ដែលរចនាជាសន្លឹក ផ្ទៃ និង ផ្កា តំណាងនូវដំណាំរួមផ្សំនៅកម្ពុជា ហើយមានក្បាច់ត្របកឈូកពណ៌មាស ហ៊ុំព័ទ្ធក្បាច់ភ្លឺទេស នៅជាយ ផ្នែកខាងលើ និង ផ្នែកចំហៀងទាំងសងខាង ។ នៅជាយនៃតួសក្តិចុងដៃអារមានក្បាច់ជរជាយ រចនាជាខ្សែព្រះវិញ ពណ៌មាស ហ៊ុំព័ទ្ធជាបីជ្រុង គឺនៅផ្នែកខាងលើ និង ផ្នែកចំហៀងទាំងសងខាង ចំនួន ០៣ ខ្សែសម្រាប់សម្គាល់ ឋានន្តរសក្តិឧត្តមអភិបាល ចំនួន ០២ ខ្សែសម្រាប់សម្គាល់ឋានន្តរសក្តិវរអភិបាល និង ចំនួន ០១ ខ្សែសម្រាប់សម្គាល់ ឋានន្តរសក្តិអភិបាល ។ នៅបាតក្រោមបង្អស់នៃសញ្ញាសក្តិចុងដៃអារ មានក្បាច់ព្រះវិញមួយខ្សែពណ៌មាស ។

ខ្នាតសក្តិចុងដៃអារ ត្រូវបានកំណត់ដូចខាងក្រោមនេះ ÷

- មានរាងជាបួនជ្រុងទ្រវែង
- បណ្តោយ ប្រវែង ៣២.០០ សង់ទីម៉ែត្រ
- ទទឹង ប្រវែង ០៨.០០ សង់ទីម៉ែត្រ

រូបតំនូរសក្តិចុងកអារ សក្តិស្នា និង សក្តិចុងដៃអារទាំងសងខាង សម្រាប់មន្ត្រី ÷

- ឋានន្តរសក្តិឧត្តមអភិបាល មានគំរូដូចក្នុងឧបសម្ព័ន្ធទី ១
- ឋានន្តរសក្តិវរអភិបាល មានគំរូដូចក្នុងឧបសម្ព័ន្ធទី ២
- ឋានន្តរសក្តិអភិបាល មានគំរូដូចក្នុងឧបសម្ព័ន្ធទី ៣ នៃព្រះរាជក្រឹត្យនេះ ។

ឃ . សក្តិកន្លាស់

សក្តិកន្លាស់សម្រាប់ក្លាស់លើអារ័យបុរស នារី ឬ លើក្រមាពានានារី សម្រាប់មន្ត្រីរាជការក្របខ័ណ្ឌអភិបាល មានរាងពងក្រពើ កម្ពស់ ០៦.០០ សង់ទីម៉ែត្រ ទទឹង ០៥.០០ សង់ទីម៉ែត្រ ។

នៅផ្នែកកណ្តាលខាងក្នុងនៃសក្តិកន្លាស់មានផ្ទៃពណ៌ក្រហម និង មាននិមិត្តសញ្ញាក្រុមប្រឹក្សាធម្មនុញ្ញពណ៌មាស ។ នៅផ្នែកខាងក្រៅមានផ្ទៃពណ៌ខៀវព័ទ្ធជុំវិញខាងក្រៅរង្វង់និមិត្តសញ្ញា ដែលហៅថា " ហាមមណ្ឌល " ។ នៅផ្នែកខាងលើនៃហាមមណ្ឌលមានចារឹកអក្សរខ្មែរថា " ព្រះរាជាណាចក្រកម្ពុជា " ជាពណ៌មាស និង នៅផ្នែកខាងក្រោមមានចារឹកអក្សរខ្មែរថា " អគ្គលេខាធិការរដ្ឋាភិបាលប្រឹក្សាធម្មនុញ្ញ " ជាពណ៌មាស ។ នៅចន្លោះអក្សរខ្មែរទាំងពីរនេះ មានក្បាច់ដកចន្លងពណ៌មាស ស្ថិតនៅសងខាងនៃហាមមណ្ឌល ។ នៅដោយខាងក្រៅនៃហាមមណ្ឌលបំពេញដោយក្បាច់ត្របកឈូក និង មានក្បាច់ចំណងមួយ ដែលរចនាដោយក្បាច់ភ្លឺទេសពណ៌មាស មានស្លឹកម្ខាងៗចំនួន ០៤ និងផ្ទៃ ម្ខាងៗចំនួន ០៣ ព័ទ្ធជុំវិញក្បាច់ត្របកឈូក ។

ង . ក្របខ័ណ្ឌមន្ត្រីឧបការី

សញ្ញាសក្តិ (សក្តិចុងកអារ សក្តិស្នា សក្តិចុងដៃអារទាំងសងខាង និង សក្តិកន្លាស់) សម្រាប់មន្ត្រីក្របខ័ណ្ឌឧបការី មានសណ្ឋាន រូបភាព និង មានការបែងចែកទៅតាមឋានន្តរសក្តិ ដូចសញ្ញាសក្តិមន្ត្រីក្របខ័ណ្ឌអភិបាលដែរ ប៉ុន្តែខុសគ្នាត្រង់សញ្ញាសក្តិសម្រាប់មន្ត្រីក្របខ័ណ្ឌឧបការី គឺពណ៌ប្រាក់ ។

រូបគំនូរសក្តិចុងកអារ សក្តិស្នា និង សក្តិចុងដៃអារទាំងសងខាង សម្រាប់មន្ត្រី

- ឋានន្តរសក្តិនាយឧបការី មានគំនូរដូចក្នុងឧបសម្ព័ន្ធទី ៤
- ឋានន្តរសក្តិឧបការីដើមខ្សែ មានគំនូរដូចក្នុងឧបសម្ព័ន្ធទី ៥
- ឋានន្តរសក្តិឧបការី មានគំនូរដូចក្នុងឧបសម្ព័ន្ធទី ៦ នៃព្រះរាជក្រឹត្យនេះ ។

រូបគំនូរសក្តិកន្លាស់សម្រាប់មន្ត្រីរាជការក្របខ័ណ្ឌអភិបាល និង ក្របខ័ណ្ឌឧបការី មានគំនូរដូចក្នុងឧបសម្ព័ន្ធទី ៧ នៃព្រះរាជក្រឹត្យនេះ ។

ច . សញ្ញាសក្តិសម្រាប់មន្ត្រីរាជការជាន់ខ្ពស់

សក្តិចុងកអារ សក្តិស្នា និង សក្តិចុងដៃអារ សម្រាប់មន្ត្រីរាជការក្របខ័ណ្ឌអភិបាល និង ក្របខ័ណ្ឌឧបការី ជាន់ខ្ពស់ គឺដូចគ្នាត្រង់ចំណុចទាំងអស់ទៅនឹងត្រង់ឋានន្តរសក្តិសម្រាប់បុរសដែរ ខុសគ្នាតែពីទំហំប៉ុណ្ណោះគឺ

- សក្តិចុងកអារ : អាចមានទទឹងពី ៣ ទៅ ៣.៥០ សង់ទីម៉ែត្រ អាស្រ័យលើមាឌុនារី
- សក្តិស្នា : អាចមានទំហំ ៨០% ឬ ៨៥% ឬ ៩០% នៃសក្តិស្នារបស់បុរស អាស្រ័យលើមាឌុរបស់នារី
- សក្តិចុងដៃអារ : អាចមានទំហំទទឹងស្មើនឹង ៧០% ទៅ ៧៥% នៃសក្តិចុងដៃអាររបស់បុរស អាស្រ័យលើមាឌុរបស់នារី

ជំពូកទី ៣

អំពីឯកសណ្ឋាន និង ការប្រើប្រាស់

មាត្រា ៥.-

ឯកសណ្ឋានសម្រាប់សម្គាល់មន្ត្រីរាជការក្របខ័ណ្ឌអភិបាល និង ក្របខ័ណ្ឌឧបការី ដែលប្រើការងារនៅ អគ្គលេខាធិការដ្ឋានក្រុមប្រឹក្សាធម្មនុញ្ញ ត្រូវបានកំណត់ដូចខាងក្រោម ៖

១ . ឯកសណ្ឋានផ្លូវការ

ក . ចំពោះបុរស

- អាវកុងតឺណ័រ ក្រចក ដៃវែង កាត់រាងអាវធំគ្មានរន្ធកខ្នង ។ ចុងអាវទាំងសងខាង មានសក្តិចុងកអាវ តាមឋានន្តរសក្តិ មានបន្ទះលើស្នាសម្រាប់ដាក់សក្តិមួយគូ ។ នៅចុងដៃអាវមានសក្តិចុងដៃអាវតាមឋានន្តរសក្តិ ។ អាវនេះមានហោប៉ៅចោះបង្កប់ចំនួន ០៤ នៅខាងលើពីរ និង នៅខាងក្រោមពីរ ដែលមានគម្របរាងស្លឹកពោធិ៍ ស្រូចចំកណ្តាលចោះរន្ធឡើងសម្រាប់បិទ ហើយនៅលើគម្របហោប៉ៅទាំងបួននោះមានឡើងរូបព្រះសង្ឃរាជពណ៌មាស ឬ ប្រាក់ទៅតាមក្របខ័ណ្ឌ (ពណ៌មាសសម្រាប់មន្ត្រីរាជការក្របខ័ណ្ឌអភិបាល ពណ៌ប្រាក់សម្រាប់មន្ត្រីរាជការក្រប- ខ័ណ្ឌឧបការី) ដែលមានអង្កត់ផ្ចិតប្រវែង ០១.៨០ សង់ទីម៉ែត្រ ។ អាវកុងតឺណ័រនេះ មានបិទឡើងរូបព្រះសង្ឃរាជ ចំនួន០៧ ពណ៌មាស ឬ ពណ៌ប្រាក់ទៅតាមក្របខ័ណ្ឌ ហើយឡើងនីមួយៗមានអង្កត់ផ្ចិតប្រវែង ០២.៥០ សង់ទី ម៉ែត្រ ។

- ខោជើងវែងពណ៌ ស តចង្កេះ ភ្ជឹបក្រោយខាងឆ្វេង ០២ ខាងស្តាំ ០២ ហោប៉ៅចំហៀងនៅសងខាង និងហោប៉ៅចោះក្រោយ ០១ នៅខាងស្តាំ ។

- ស្បែកជើងឃ្មុបកខ្ចី ពណ៌ខ្មៅចងខ្សែ និង ស្រោមជើងពណ៌ខ្មៅ ។

ខ . ចំពោះនារី

- អាវជីបរាង ពណ៌ស ដោយប្រើសាច់ក្រណាត់ដូចឈុតអាវបុរសដែរ ក្រចក គ្មានរន្ធកខ្នង មានឡើងមុខ រូបព្រះសង្ឃរាជពណ៌មាស ឬ ប្រាក់ទៅតាមក្របខ័ណ្ឌ ចំនួន ០៥ មានអង្កត់ផ្ចិតប្រវែង ០២.៥០សង់ទីម៉ែត្រ ។ ចុងកអាវ ទាំងសងខាងមានសក្តិចុងកអាវតាមឋានន្តរសក្តិ ។ នៅលើស្នាសមានបន្ទះសម្រាប់ដាក់សក្តិមួយគូ មានហោប៉ៅចោះ ចំនួន ០៤ នៅខាងលើពីរ និង នៅខាងក្រោមពីរ ដោយមានគម្របរាងស្លឹកពោធិ៍ ស្រូចចំកណ្តាលចោះរន្ធឡើង សម្រាប់បិទ ។ ដៃអាវវែងត្រឹមភ្នែកគោលដៃ ចុងដៃអាវមានសក្តិតាមឋានន្តរសក្តិ ។

- សំពត់សំឡាយអំពីម្ខាងពណ៌ខ្មៅ មានសម្រុងលើភ្នែកគោលនៃស្នាមជើងប្រវែងពី ១០ ទៅ ១៥ សង់ទីម៉ែត្រ អាស្រ័យទៅតាមមាឌ និង កម្ពស់ ។

- ស្បែកជើងអេស្តាប៉ាង ឃ្មុបមុខ ឃ្មុបក្រោយ គ្មានចងខ្សែ មានកែង ពណ៌សសម្រាប់ពេលព្រឹកដល់ថ្ងៃត្រង់ និងពណ៌ខ្មៅសម្រាប់ពេលល្ងាច ។

រូបតំនូរឯកសណ្ឋានផ្លូវការសម្រាប់បុរស និង នារី មានតំរូវដូចក្នុងឧបសម្ព័ន្ធទី ៨ នៃព្រះរាជក្រឹត្យនេះ ។

២ . ឯកសណ្ឋានប្រពៃណីជំនាញ

ក . ចំពោះបុរស

-អារក្សដំណើរ កម្រង ដៃវែង គាត់រាងអារក្សធំគ្មាននៃកខ្វែង ។ ចុងកអារក្សទាំងសងខាង មានសក្តិចុងកអារក្សតាមឋានន្តរសក្តិ មានបន្ទះលើស្នាសម្រាប់ដាក់សក្តិមួយគូ ។ នៅចុងដៃអារក្សមានសក្តិចុងដៃអារក្សតាមឋានន្តរសក្តិ ។ អារក្សនេះមានហោរណៀបចែកបង្កប់ចំនួន ០៤ នៅខាងលើពីរ និង នៅខាងក្រោមពីរ ដែលមានគម្របរាងស្លឹកពោធិ៍ស្រួចចំកណ្តាលចោះរន្ធឡើរសម្រាប់បិទ ហើយនៅលើគម្របហោរណៀបចំនួនមានឡើយរូបព្រះសង្ឃារពណ៌មាស ដែលមានអង្កត់ផ្ចិតប្រវែង ០១,៨០ សង់ទីម៉ែត្រ ។ អារក្សដំណើរនេះ មានបិទឡើយរូបព្រះសង្ឃារ ចំនួន ០៧ ពណ៌មាស ហើយឡើយនីមួយៗមានអង្កត់ផ្ចិតប្រវែង ០២,៥០ សង់ទីម៉ែត្រ ។

- សំពត់ជាម្លូងចុងក្បួន ពណ៌តាមថ្ងៃ ។
- ស្បែកជើងឃ្មុបពណ៌ខ្មៅ កខ្ចី មានចងខ្សែ និង ស្រោមជើងពណ៌ខ្មៅដល់ក្បាលជង្គង់ ។

ខ . ចំពោះនារី

-អារក្សដំណើរ ពណ៌ " ស " ដៃវែងត្រឹមភ្នែកគោលដៃ កវៀលមូលខាងមុខធ្លាក់ចុះពីក្បាលឆ្អឹងដងកាំបិតប្រវែង ០១,៥០ សង់ទីម៉ែត្រ និង ត្រង់ស្នាម្នាតពីកណ្តាលប្រមាណ ០២,៥០ ទៅ ០៣,០០ សង់ទីម៉ែត្រ អាស្រ័យទៅតាមមាឌរបស់នារី ។ អារក្សនេះ គ្មានសក្តិស្នា និង សក្តិចុងកអារក្ស ប៉ុន្តែមានសក្តិចុងដៃអារក្សទាំងសងខាង តាមក្របខ័ណ្ឌ និងឋានន្តរសក្តិ ។

-ពានាក្រមាពណ៌តាមសំពត់ ។ សាច់ក្រមា ដែលធ្វើអំពីស្លូត មានផ្ទៃពណ៌ខ្ចីជាងសំពត់ ឬ ពានាក្រមាពណ៌ស៊ីន្ទូន ឬ តាមពិធីការ កំណត់ ហើយនៅលើក្រមាពានាផ្នែកខាងឆ្វេងនៃដើមទ្រូង ត្រូវក្លាស់ "សក្តិកន្លាស់" ជាសញ្ញាសម្គាល់សម្រាប់មន្ត្រីរាជការក្របខ័ណ្ឌអភិបាល ។

- សំពត់ជាម្លូងចុងក្បួនពណ៌តាមថ្ងៃ
 - ស្បែកជើងឃ្មុបមុខ ឃ្មុបក្រោយ គ្មានចងខ្សែ មានកែង ពណ៌សសម្រាប់ពេលព្រឹកដល់ថ្ងៃត្រង់ និង ពណ៌ខ្មៅសម្រាប់ពេលល្ងាច ។
 - កាបូបយូរដៃពណ៌ស ឬ ពណ៌ខ្មៅ (មិនឱ្យស្តាយទេ) ស្របតាមការប្រើស្បែកជើងពណ៌ស ឬ ពណ៌ខ្មៅ ។
- រូបតំណាងឯកសណ្ឋានប្រពៃណីជាតិសម្រាប់បុរស និង នារី មានតំរូវដូចក្នុងឧបសម្ព័ន្ធទី ៩ នៃព្រះរាជក្រឹត្យនេះ ។

មាត្រា ៦.-

ការប្រើប្រាស់ឯកសណ្ឋានសម្រាប់មន្ត្រីរាជការក្របខ័ណ្ឌអភិបាល និង ក្របខ័ណ្ឌឧបការី ត្រូវបានកំណត់ដូចខាងក្រោម ÷

-ឯកសណ្ឋានផ្លូវការ សម្រាប់ប្រើប្រាស់ក្នុងឱកាសទទួលត្រៀមឥស្សរិយយស ទិវាបុណ្យជាតិ និង ពិធីផ្លូវការផ្សេងៗទៀតរបស់រដ្ឋ ឬ តាមការកំណត់របស់ថ្នាក់ដឹកនាំស្ថាប័ន ។

-ឯកសណ្ឋានប្រពៃណីជាតិសម្រាប់ប្រើប្រាស់ក្នុងទិវាបុណ្យប្រពៃណីជាតិ និង សាសនា ដែលប្រារព្ធធ្វើឡើង នៅក្នុងព្រះបរមរាជវាំង ឬ ក្នុងវត្តអារាម ឬ ទីកន្លែងផ្សេងៗ ត្រូវបានកំណត់ឱ្យប្រើសម្រាប់តែមន្ត្រីរាជការក្របខ័ណ្ឌ អភិបាល ដែលមានឋានន្តរសក្តិខ្ពស់អភិបាល ។

ឯកសណ្ឋានទាំងពីរប្រភេទខាងលើនេះ ក៏ត្រូវស្លៀកពាក់ទៅតាមការកំណត់ក្នុងសេចក្តីអញ្ជើញជាផ្លូវការ របស់គណៈកម្មាធិការជាតិរៀបចំបុណ្យជាតិ-អន្តរជាតិ ឬ ក្រសួងព្រះបរមរាជវាំង ។

ជំពូកទី ៤

របបកំណត់សញ្ញាសក្តិ និង ឯកសណ្ឋាន

មាត្រា ៧.-

សញ្ញាសក្តិ ឯកសណ្ឋានផ្លូវការ ឯកសណ្ឋានប្រពៃណីជាតិ និង សម្ភារៈផ្សេងៗទៀតដូចបានកំណត់ក្នុង ព្រះរាជក្រឹត្យនេះ ត្រូវបានផ្តល់ជូនដល់មន្ត្រីរាជការក្របខ័ណ្ឌអភិបាល និង ក្របខ័ណ្ឌខុបការីមួយសម្រាប់ក្នុងម្នាក់ៗ សម្រាប់រយៈពេល ០៣ ឆ្នាំ ។

ការចំណាយលើសញ្ញាសក្តិ ឯកសណ្ឋានគ្រប់ប្រភេទ និង សម្ភារៈផ្សេងៗទៀតដូចបានកំណត់ក្នុងព្រះរាជក្រឹត្យ នេះ ជាបន្តបន្ទាប់ការដ្ឋ ។

ជំពូកទី ៥

អវសានប្បញ្ញត្តិ

មាត្រា ៨.-

បទប្បញ្ញត្តិទាំងឡាយណា ដែលផ្ទុយពីព្រះរាជក្រឹត្យនេះ ត្រូវទុកជានិរាករណ៍ ។

មាត្រា ៩.-

ប្រធានក្រុមប្រឹក្សាធម្មនុញ្ញ នាយករដ្ឋមន្ត្រីនៃរាជរដ្ឋាភិបាលកម្ពុជា អគ្គលេខាធិការក្រុមប្រឹក្សាធម្មនុញ្ញ ត្រូវ ទទួលអនុវត្តព្រះរាជក្រឹត្យនេះ ចាប់ពីថ្ងៃឡាយព្រះហស្តលេខាតទៅ ។

ព្រះហស្តលេខា និង ព្រះរាជលញ្ឆករ
នរោត្តម សីហមុនី

ពល.០៦០៨.៣៨៨

ធ្វើនៅព្រះបរមរាជវាំង រាជធានីភ្នំពេញថ្ងៃទី ២៩ ខែ សីហា ឆ្នាំ ២០០៦

លេខ : ០០៤ ចល

ដើម្បីចម្លងចែក

រាជធានីភ្នំពេញថ្ងៃទី ២៩ ខែ កញ្ញា ឆ្នាំ ២០០៦

អគ្គលេខាធិការក្រុមប្រឹក្សាធម្មនុញ្ញ



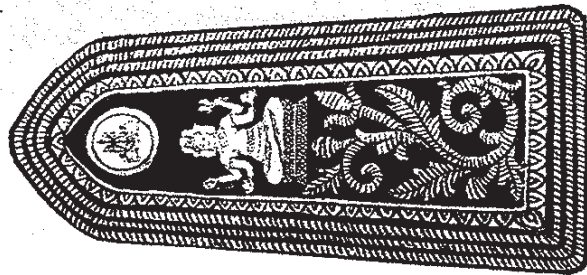
ពល. ៣០៤៣៦

ឧបសម្ព័ន្ធទី ១ នៃព្រះរាជក្រឹត្យ លេខ នស/រកត/០៨០៦/៣៦៥
ចុះថ្ងៃទី ២៩ ខែ សីហា ឆ្នាំ២០០៦ ស្តីពីសញ្ញាសក្តិ និង ឯកសណ្ឋានមន្ត្រី
ក្របខ័ណ្ឌអភិបាល និង ក្របខ័ណ្ឌឧបការីនៃអគ្គលេខាធិការដ្ឋានក្រុមប្រឹក្សាធម្មនុញ្ញ

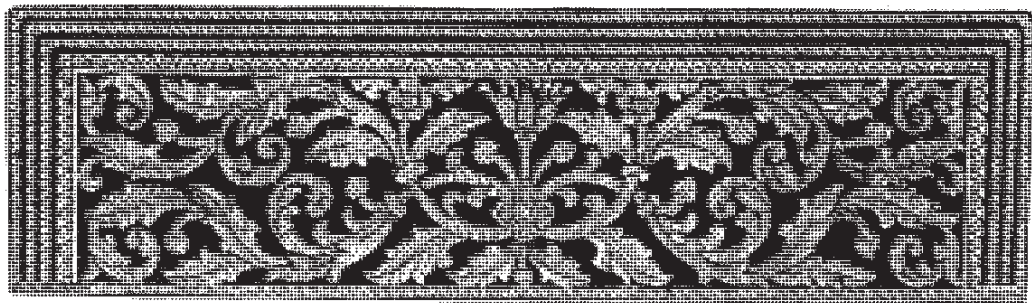
សញ្ញាសក្តិមន្ត្រី ខ្នាតខ្ពស់សក្តិឧត្តមអភិបាល (ពណ៌ទាស)



សក្តិឧត្តមអាន



សក្តិស្នា



សក្តិឧប័យអាន

ឧបសម្ព័ន្ធទី ២ នៃព្រះរាជក្រឹត្យ លេខ នស/រកត/០៨០៦/៣៦៥
 ចុះថ្ងៃទី ២៩ ខែ សីហា ឆ្នាំ២០០៦ ស្តីពីសញ្ញាសក្តិ និង ឯកសណ្ឋានមន្ត្រី
 ក្របខ័ណ្ឌអភិបាល និង ក្របខ័ណ្ឌឧបការីនៃអគ្គលេខាធិការដ្ឋានក្រុមប្រឹក្សាធម្មនុញ្ញ

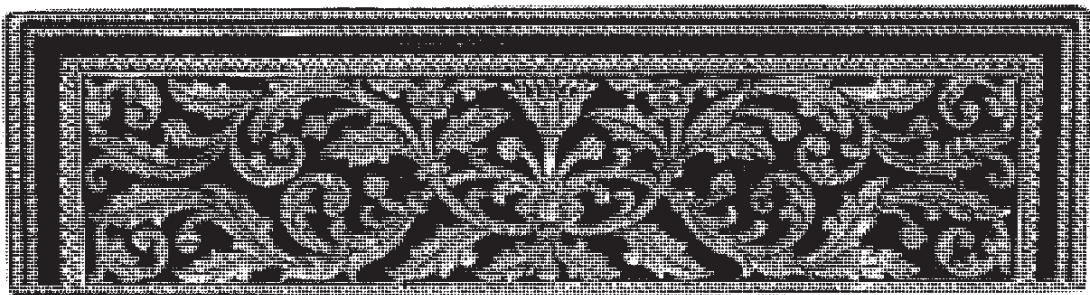
សញ្ញាសក្តិបន្តិ ខ្នាតទូរសក្តិវររាជធាន (ពណ៌មាស)



សក្តិចុកអាវ



សក្តិស្នា



សក្តិចុងដៃអាវ

89

ឧបសម្ព័ន្ធទី ៣ នៃព្រះរាជក្រឹត្យ លេខ នស/រកត/០៨០៦/៣៦៥

ចុះថ្ងៃទី ២៩ ខែ សីហា ឆ្នាំ២០០៦ ស្តីពីសញ្ញាសត្វ និង ឯកសណ្ឋានមន្ត្រី

ក្របខ័ណ្ឌអភិបាល និង ក្របខ័ណ្ឌឧបការីនៃអគ្គលេខាធិការដ្ឋានក្រុមប្រឹក្សាធម្មនុញ្ញ

សញ្ញាសត្វមន្ត្រី ថ្នាក់ខ្ពស់សត្វអតិថាជ (ពណ៌មាស)



សត្វមុខកងារ



សត្វស្នា



សត្វមុខជ័រ

Handwritten mark or signature.

ឧបសម្ព័ន្ធទី ៤ នៃព្រះរាជក្រឹត្យ លេខ នស/រកត/០៨០៦/៣៦៥
 ចុះថ្ងៃទី ២៩ ខែ សីហា ឆ្នាំ២០០៦ ស្តីពីសញ្ញាសក្តិ និង ឯកសណ្ឋានមន្ត្រី
 ក្របខ័ណ្ឌអភិបាល និង ក្របខ័ណ្ឌឧបការីនៃអគ្គលេខាធិការដ្ឋានក្រុមប្រឹក្សាធម្មនុញ្ញ

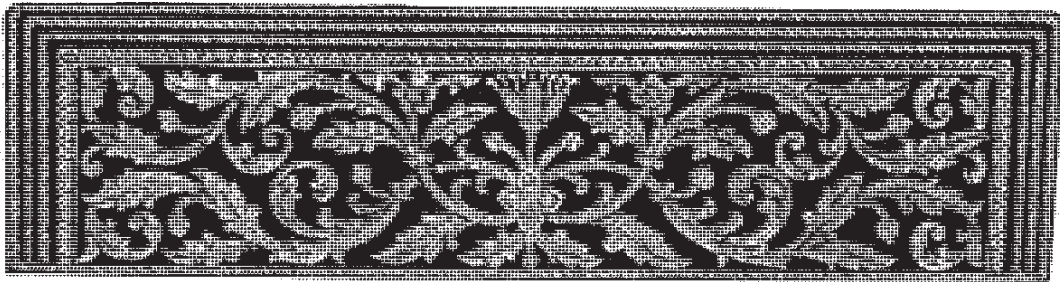
សញ្ញាសក្តិមន្ត្រី ថ្នាក់ខ្ពស់សក្តិទាយឧបការី (ពណ៌ក្រហម)



សក្តិមុខកងរាជ



សក្តិស្នា



សក្តិមុខជំនាន់

ឧបសម្ព័ន្ធទី ៥ នៃព្រះរាជក្រឹត្យ លេខ នស/រកត/០៨០៦/៣៦៥
ចុះថ្ងៃទី ២៩ ខែ សីហា ឆ្នាំ២០០៦ ស្តីពីសញ្ញាសក្តិ និង ឯកសណ្ឋានមន្ត្រី
ក្របខ័ណ្ឌអភិបាល និង ក្របខ័ណ្ឌឧបការីនៃអគ្គលេខាធិការដ្ឋានក្រុមប្រឹក្សាធម្មនុញ្ញ

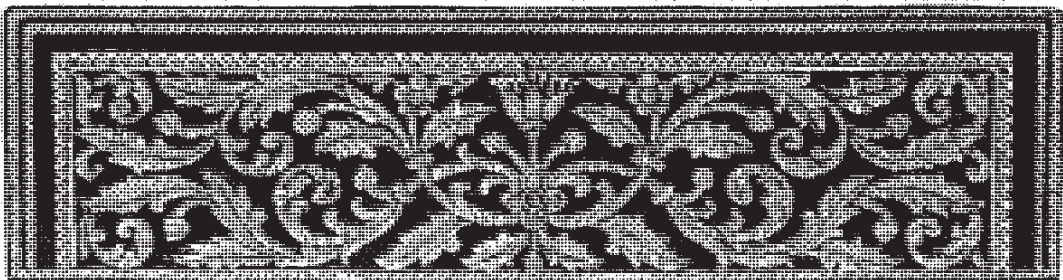
សញ្ញាសក្តិមន្ត្រី ថ្នាក់ខ្ពស់សក្តិឧបការីជើងខ្សែ (ពណ៌ប្រាក់)



សក្តិចូតអាវ



សក្តិស្នា



សក្តិចូតជំរាវ

ឧបសម្ព័ន្ធទី ៦ នៃព្រះរាជក្រឹត្យ លេខ នស/រកត/០៨០៦/៣៦៥
 ចុះថ្ងៃទី ២៩ ខែ សីហា ឆ្នាំ២០០៦ ស្តីពីសញ្ញាសក្តិ និង ឯកសណ្ឋានមន្ត្រី
 ក្របខ័ណ្ឌអភិបាល និង ក្របខ័ណ្ឌឧបការីនៃអគ្គនាយកដ្ឋានការងាររដ្ឋាក្រុមប្រឹក្សាធម្មនុញ្ញ

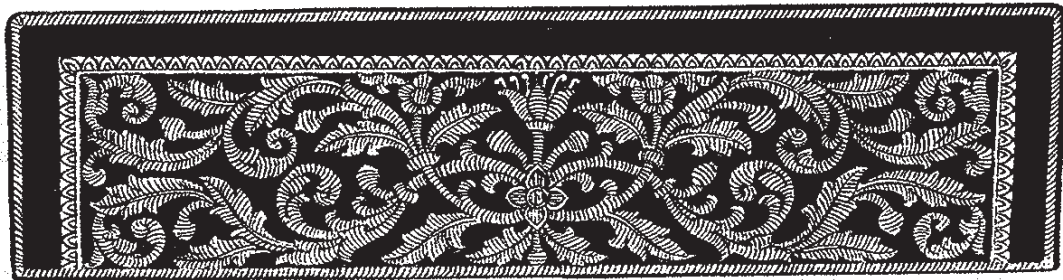
សញ្ញាសក្តិច្រៀង ថ្នាក់សម្ព័ន្ធមតិ (ពណ៌ប្រាក់)



សក្តិមុខកោន



សក្តិស្វា



សក្តិមុខខ្មែរកោន

Handwritten mark or signature.

ឧបសម្ព័ន្ធទី ៧ នៃព្រះរាជក្រឹត្យ លេខ នស/រកត/០៨០៦/៣៦៥
ចុះថ្ងៃទី ២៩ ខែ សីហា ឆ្នាំ២០០៦ ស្តីពីសញ្ញាសក្តិ និង ឯកសណ្ឋានមន្ត្រី
ក្របខ័ណ្ឌអភិបាល និង ក្របខ័ណ្ឌឧបការីនៃអគ្គលេខាធិការដ្ឋានក្រុមប្រឹក្សាធម្មនុញ្ញ

សក្តិកន្លាស់



សម្រាប់ក្រុមខ័ណ្ឌអភិបាល ពលរដ្ឋ



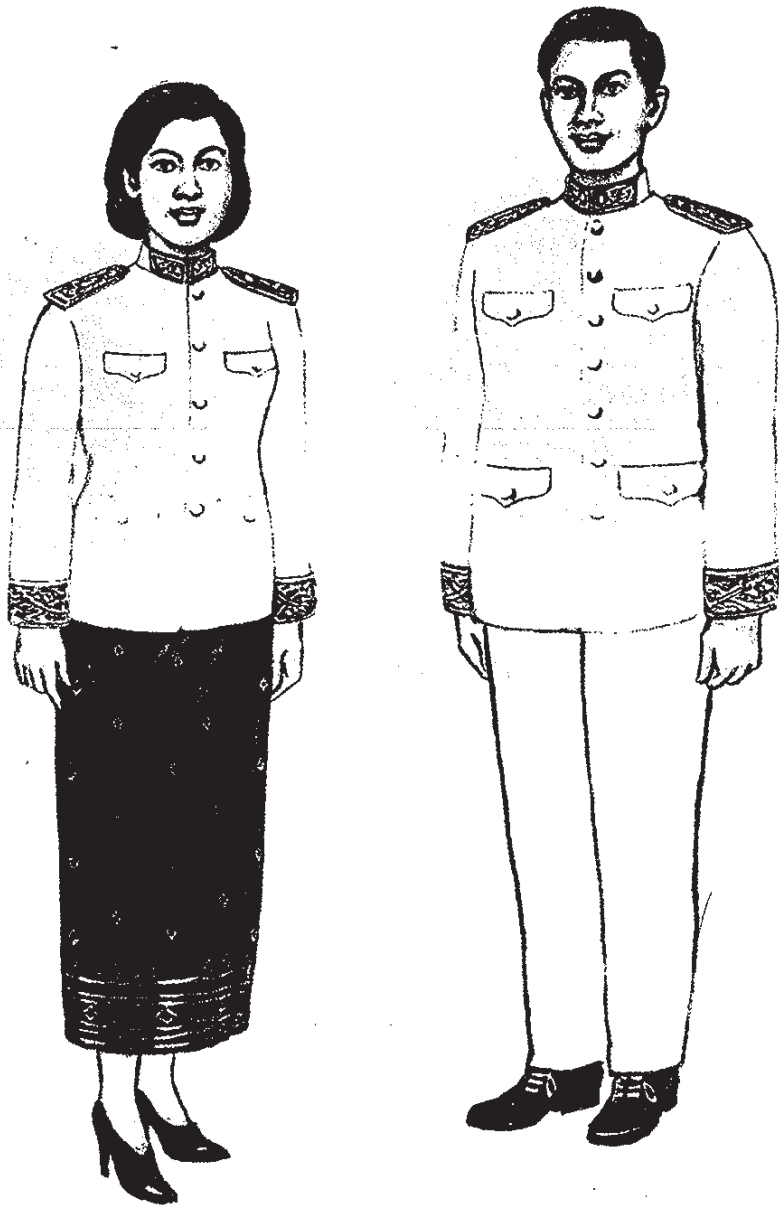
សម្រាប់ក្រុមខ័ណ្ឌឧបការី ពលរដ្ឋ

ឧបសម្ព័ន្ធទី ៨ នៃព្រះរាជក្រឹត្យ លេខ នស/រកត/០៨០៦/៣៦៥

ចុះថ្ងៃទី ២៩ ខែ សីហា ឆ្នាំ២០០៦ ស្តីពីសញ្ញាសក្តិ និង ឯកសណ្ឋានមន្ត្រី

ក្របខ័ណ្ឌអភិបាល និង ក្របខ័ណ្ឌឧបការីនៃអគ្គលេខាធិការដ្ឋានក្រុមប្រឹក្សាធម្មនុញ្ញ

ឯកសណ្ឋានផ្លូវការសម្រាប់មន្ត្រី និង ឧបការី



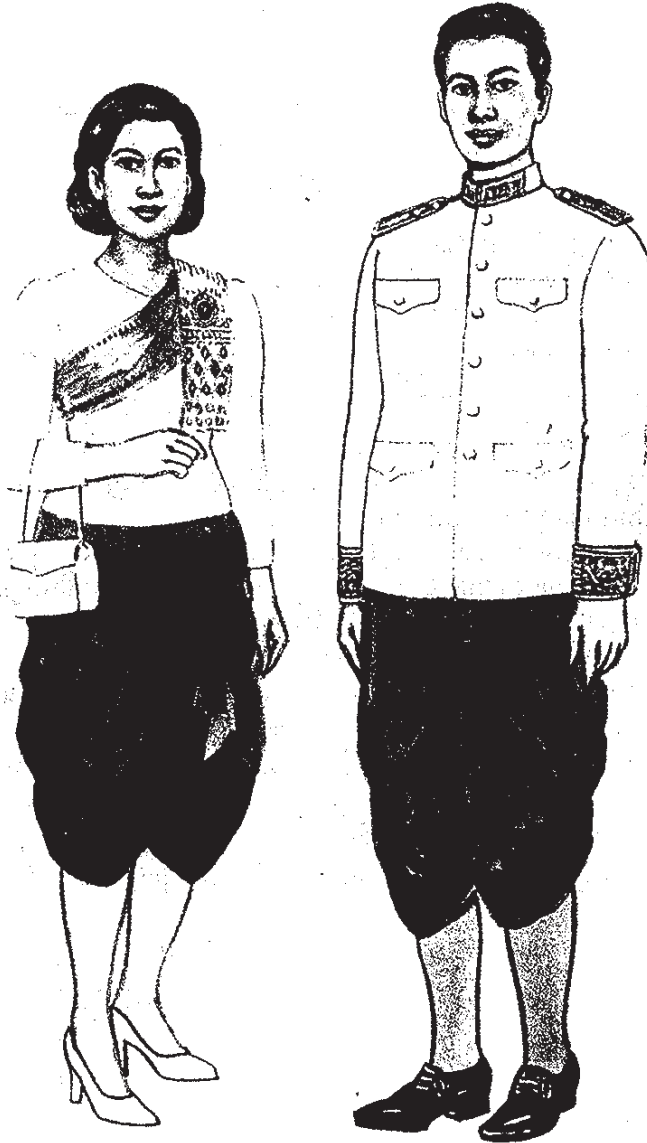
42

ឧបសម្ព័ន្ធទី ៩ នៃព្រះរាជក្រឹត្យ លេខ នស/រកត/០៨០៦/៣៦៥

ចុះថ្ងៃទី ២៩ ខែ សីហា ឆ្នាំ២០០៦ ស្តីពីសញ្ញាសក្តិ និង ឯកសណ្ឋានមន្ត្រី

ក្របខ័ណ្ឌអភិបាល និង ក្របខ័ណ្ឌឧបការីនៃអគ្គលេខាធិការដ្ឋានក្រុមប្រឹក្សាធម្មនុញ្ញ

**ឯកសណ្ឋានប្រពៃណីជាន់ សម្រាប់មុរស និង ទារី
(ខ្វែងខ្លួនស្ត្រីឧបការីនៃក្រុមប្រឹក្សាធម្មនុញ្ញ)**



82