



**សាកលវិទ្យាល័យភូមិន្ទនីតិសាស្ត្រ
និងវិទ្យាសាស្ត្រសេដ្ឋកិច្ច**



កម្មសិក្សាបញ្ចប់ការសិក្សា

**ការអភិវឌ្ឍឃុំសំបូរ ស្រុកប្រាសាទសំបូរ ខេត្តកំពង់ធំ
ក្នុងអំឡុងឆ្នាំ ២០១៦-២០១៨**

កម្មសិក្សា ពីថ្ងៃទី ១៨ ខែ មីនា ដល់ថ្ងៃទី ១២ ខែ ឧសភា ឆ្នាំ២០១៩

ឈ្មោះស្ថាប័ន៖ **សាលាឃុំសំបូរ ស្រុកប្រាសាទសំបូរ ខេត្តកំពង់ធំ**

ស្រាវជ្រាវដោយ
និស្សិតឈ្មោះ **ម៉ម សុវណ្ណារ៉ា**
គង់ មួយគីម

សាស្ត្រាចារ្យណែនាំ
លោក/បណ្ឌិត **ទួន ហោង**

ថ្នាក់បរិញ្ញាបត្រវិទ្យាសាស្ត្រសេដ្ឋកិច្ច
ជំនាន់ទី៣

ឆ្នាំចូលសិក្សា ២០១៥
ឆ្នាំសរសេររបាយការណ៍ ២០១៩

សេចក្តីថ្លែងអំណរគុណ

យើងខ្ញុំ ម៉ម សុវណ្ណារ៉ា និង គង់ មួយគឹម ជាក្រុមនិស្សិតថ្នាក់បរិញ្ញាបត្រវិទ្យាសាស្ត្រសេដ្ឋកិច្ច ជំនាញសេដ្ឋកិច្ចអភិវឌ្ឍន៍ជំនាន់ទី០៣ ក្រុមD4C1 ឆ្នាំ២០១៤-២០១៩ នៃសាកលវិទ្យាល័យភូមិន្ទនីតិសាស្ត្រនិង វិទ្យាសាស្ត្រសេដ្ឋកិច្ចបានធ្វើបញ្ចប់ឆ្នាំ។

យើងខ្ញុំទាំងពីររូប សូមថ្លែងអំណរគុណយ៉ាងជ្រាលជ្រៅដល់ព្រះ

- លោកអ្នកមានគុណទាំងពីរ នៃយើងខ្ញុំទាំងអស់គ្នាដែលពួកគាត់ទាំងពីរបានផ្តល់កំណើត ដល់រូបកូនហើយចិញ្ចឹមបីបាច់ថែរក្សាព្រមទាំងលះបង់អស់នូវកំលាំងស្មារតីនិង ពេលវេលាដ៏មានតំលៃមកលើរូបកូនដោយគ្មានគិតពីសេចក្តីលំបាកឧបសគ្គទាំងឡាយ និងសេចក្តីរីកចម្រើនផ្លែផ្លូវរៀងរហូតមក។ រូបកូនបានចងចាំក្នុងចិត្តថាអ្វីៗដែលរូបកូនមានរហូតដល់ថ្ងៃនេះ គឺលោកទាំងពីរជាអ្នកផ្តល់អោយតាំងពីរកូនកើតមកនៅកុមារភាពរហូតដល់កូនធំរៀនបានចប់ដូចថ្ងៃនេះ។

- ឯកឧត្តមសាកលវិទ្យាធិការ-សាកលវិទ្យាធិការរង ព្រមទាំងលោកសាស្ត្រាចារ្យទាំងអស់ នៃសាកលវិទ្យាល័យភូមិន្ទនីតិសាស្ត្រនិងវិទ្យាសាស្ត្រសេដ្ឋកិច្ច ដែលបានខិតខំប្រឹងប្រែងរាល់ទាំងកំលាំងកាយចិត្តនិងស្មារតីយកចិត្តទុកដាក់បង្ហាត់ចង្រៀនផ្តល់នូវចំនេះដឹងដល់រូបខ្ញុំទាំងពីរក៏ដូចជាមិត្តនិស្សិតទាំងអស់នៅសាកលវិទ្យាល័យភូមិន្ទនីតិសាស្ត្រ និងវិទ្យាសាស្ត្រសេដ្ឋកិច្ចទាំងអស់។

- លោកសាស្ត្រាចារ្យ **ងួន ហេង** ជាសាស្ត្រាចារ្យណែនាំ ត្រួតពិនិត្យការស្រាវជ្រាវដែលបានចំណាយពេលវេលាដ៏មានតំលៃរបស់លោកមកជួយផ្តល់ជាគំនិតយោបល់ល្អៗ និងជួយកែលំអររាល់កំហុសខុសឆ្គងរបស់យើងខ្ញុំ ព្រមទាំងជួយអោយក្រុមយើងខ្ញុំចេះពីរបៀបចងក្រងសរសេរនិងវិធីសាស្ត្រនៃការស្រាវជ្រាវ ដើម្បីអោយបញ្ចប់ការសិក្សាមួយនេះមានអត្ថន័យនិងខ្លឹមសារល្អ។

- លោក ធាម លី ប្រធានឃុំសំបូរ ដែលលោកបានអនុញ្ញាតអោយក្រុមយើងខ្ញុំបំពេញការងារកម្មសិក្សាបញ្ចប់ឆ្នាំនេះ។

- មិត្តភក្តិរួមជំនាន់ រួមថ្នាក់ទាំងអស់ដែលបានផ្តល់មតិយោបល់ក្នុងការសិក្សា ក៏ដូចជាការរៀបរៀងសៀវភៅនេះឡើង។

ជាចុងបញ្ចប់យើងខ្ញុំទាំងអស់គ្នា សូមគោរពជំរាប ទូលថ្វាយ ជូនដល់លោកអ្នកមានគុណទាំងពីរជាថ្មីម្តងទៀត និងសូមប្រសិទ្ធិពរជ័យសេរីសួស្តី សូមមានដល់ព្រះមហាក្សត្រសម្តេច ទ្រង់ ឯកឧត្តម បុគ្គលិកមន្ត្រី រាជការគ្រប់ស្ថាប័ន ព្រះសង្ឃ កម្មករ កម្មការនីនិង ប្រជាពលរដ្ឋកម្ពុជាគ្រប់ស្រទាប់វណ្ណៈអោយជួបប្រទះតែពុទ្ធពរព្រំប្រការគឺអាយុវណ្ណៈសុខៈ ពលៈ និង ចធិភាវៈកុំឃ្លៀងឃ្លាតឡើយ។

អារម្ភកថា

ដើម្បីបញ្ចប់ការសិក្សានៃថ្នាក់បរិញ្ញាបត្រប្រកបដោយភាពជោគជ័យ ខាងសាកលវិទ្យាល័យ ភូមិន្ទ នីតិសាស្ត្រនិង វិទ្យាសាស្ត្រសេដ្ឋកិច្ចទាមទារអោយសិស្សនិស្សិតធ្វើការជ្រើសរើសការប្រឈន់ ឬសរសេរកម្មសិក្សាឬការសរសេរសាណា ។ ហេតុដូច្នេះហើយទើបយើងខ្ញុំទាំងពីរ ក៏ដែរ សម្រេចចិត្តជ្រើសរើសក្នុងការបញ្ចប់ការសិក្សាថ្នាក់បរិញ្ញាបត្រ គឺ ការធ្វើ ។

ពីព្រោះការសរសេរសិក្សា គឺជាចំណែកមួយដ៏សំខាន់សំរាប់និស្សិត ដើម្បីទទួលនូវការ អនុវត្តន៍លើការងារ និងបទពិសោធន៍ជាក់ស្តែង។ ស្ថិតក្រោមគោលដំហែរនេះ យើងខ្ញុំទាំងពីររូបនិង សាស្ត្រាចារ្យណែនាំក៏សម្រេចចិត្តយកក្រោមប្រធានបទដែលនិយាយអំពី **“ការអភិវឌ្ឍឃុំសំបូរ ស្រុក ប្រាសាទសំបូរ ខេត្តកំពង់ធំ ក្នុងកំឡុងឆ្នាំ(២០១៦ -២០១៨)”** ។

មូលហេតុដែលធ្វើអោយក្រុមយើងខ្ញុំមានការសម្រេច ចង់ធ្វើការសិក្សាលើប្រធានបទនេះគឺ ដោយសារតែក្រុមខ្ញុំអង្កេតឃើញថាការរស់នៅរបស់ប្រជាជននៅតាមជនបទមានការ ជួបប្រទះការ លំបាកមានការខ្វះខាតនិងមានគំលាតដ៏ឆ្ងាយពីកំរិតជីវភាពតំបន់ក្រុងនិងទីជនបទ ។ ការអភិវឌ្ឍ និង ការប្រើប្រាស់គម្រោងនានាមានអត្ថប្រយោជន៍យ៉ាងខ្លាំងធ្វើប្រជាជនមានការយល់ដឹងកាន់តែ ប្រសើរឡើង ការកែលំអរជីវភាពរស់នៅរបស់ប្រជាពលរដ្ឋនៅតាមជនបទព្រមទាំង ការអភិវឌ្ឍវិស័យ សុខាភិបាលនិង ធ្វើអោយកំណើនសេដ្ឋកិច្ចរបស់ភូមិឃុំទាំងមូលក៏ដូចជានៅក្នុងប្រទេស។ ម្យ៉ាង វិញទៀតការអភិវឌ្ឍពិតជាមានសារៈសំខាន់ខ្លាំងណាស់ដល់ប្រទេស បើសិនជាមានការអភិវឌ្ឍ នោះបណ្តាលប្រទេសផ្សេងៗកំពុងយកចិត្តទុកដាក់ក្នុងការរីករាយមកចូលវិនិយោគ។

យើងខ្ញុំសង្ឃឹមថា ការសិក្សាស្រាវជ្រាវរបស់ក្រុមយើងខ្ញុំទាំងពីររូប ដែលជាសមិទ្ធផលដ៏ស្តួចស្តើងមួយនេះនឹងអាចឆ្លុះបញ្ចាំងពី ការគ្រប់គ្រងគម្រោងអភិវឌ្ឍន៍ឃុំសំបូរ ស្រុកសំបូរ ខេត្តកំពង់ ធំ ដ៏ត្រឹមត្រូវមួយ ហើយអាចបញ្ជាក់នូវទិដ្ឋភាព តថភាពជាក់ស្តែងទៅនឹងឃុំសំបូរទាំងមូល និង ធ្វើ ជាឯកសារជំនួយដល់ការសរសេរសាណា ឬកម្មសិក្សាបញ្ចប់ការសិក្សារបស់ខ្លួនដល់ និស្សិតជំនាន់ក្រោយ ។

យើងខ្ញុំក៏សូមអភ័យទោសរាល់ចំពោះកំហុសឆ្គងដែលកើតឡើង ដោយអចេតនាក្នុងប្រការ ណាមួយ និងសូមស្វាគមន៍ដោយក្តីសោមន្សីរីករាយចំពោះមតិវិះគន់ពីសំណាក់ សាស្ត្រាចារ្យលោក លោកស្រី អ្នកនាងកញ្ញា មិត្តនិស្សិត និងអ្នកសិក្សាគ្រប់មជ្ឈដ្ឋានដើម្បីធ្វើការកែលម្អនូវឯកសារស្រាវ ជ្រាវមួយនេះឱ្យកាន់តែល្អប្រសើរថែមទៀត ។

មាតិកា

បញ្ជីតារាង..... v
បញ្ជីក្រាហ្វិក..... vi
បញ្ជីឧបសម្ព័ន្ធ.....vii

សេចក្តីផ្តើម

១.លំនាំបញ្ហានៃការស្រាវជ្រាវ..... ០១
២.ចំណោទបញ្ហានៃការស្រាវជ្រាវ..... ០៣
៣.គោលបំណងនៃការស្រាវជ្រាវ..... ០៣
៤.ទំហំ និងដែនកំណត់នៃការស្រាវជ្រាវ..... ០៤
៥.វិធីសាស្ត្រស្រាវជ្រាវ..... ០៤
៦.សារៈសំខាន់នៃការស្រាវជ្រាវ..... ០៤
៧.រចនាសម្ព័ន្ធនៃការស្រាវជ្រាវ..... ០៥

ជំពូកទី១ លើកទ្រឹស្តីដែលពាក់ព័ន្ធ

១.១.និយមន័យនៃការអភិវឌ្ឍ..... ០៦
១.២.កម្មវត្ថុនៃការអភិវឌ្ឍ..... ០៦
១.៣.យុទ្ធសាស្ត្រសម្រាប់ការអភិវឌ្ឍសេដ្ឋកិច្ច..... ០៨
 ១.៣.១.វិស័យកសិកម្ម..... ០៨
 ១.៣.២.វិស័យឧស្សាហកម្ម..... ០៨
 ១.៣.៣.វិស័យទេសចរណ៍..... ០៩
 ១.៣.៤.បង្កើនកិច្ចសហប្រតិបត្តិការអន្តរជាតិ..... ១០
១.៤.គម្រោង និងការទទួលខុសត្រូវលើការអភិវឌ្ឍឃុំ សង្កាត់..... ១០
 ១.៤.១.និយមន័យគម្រោង..... ១០
 ១.៤.២.និយមន័យនៃការគ្រប់គ្រងគម្រោង..... ១១
 ១.៤.៣.ដំណាក់កាលនៃគម្រោង..... ១១
 ១.៤.៤.គម្រោងអភិវឌ្ឍន៍ឃុំ សង្កាត់..... ១១
 ១.៤.៤.១.គម្រោង និងលទ្ធផល..... ១១

១.៤.៤.២.គម្រោងហេដ្ឋារចនាសម្ព័ន្ធមូលដ្ឋាន	១២
១.៤.៤.៣.គម្រោងសេវាកម្ម	១៣
១.៤.៤.៤.ភាពផ្សេងៗគ្នានៃគម្រោងសេវាកម្ម	១៣
១.៤.៤.៥.ចំណុចសំខាន់២ក្នុងការអនុវត្តគម្រោង.....	១៣
១.៤.៤.៦.ស្លាកសញ្ញាគម្រោង.....	១៤
១.៤.៤.៧.ការរក្សាទុកឯកសារគម្រោងអភិវឌ្ឍន៍ឃុំ សង្កាត់	១៥
១.៤.៥.តួនាទី និងការទទួលខុសត្រូវរបស់អ្នកពាក់ព័ន្ធក្នុងការរៀបចំគម្រោង.....	១៥
១.៤.៥.១.ក្រុមប្រឹក្សាឃុំ សង្កាត់	១៥
១.៤.៥.២.គណៈកម្មាធិការកសាងផែនការ និងថវិកា(គ.ផ.ថ)	១៥
១.៤.៥.៣.មេឃុំ ចៅសង្កាត់	១៦
១.៤.៥.៤.គណៈកម្មការគ្រប់គ្រងគម្រោង	១៦
១.៤.៥.៥.ការទទួលខុសត្រូវក្នុងការប្រើប្រាស់និងថែទាំ	១៦
១.៤.៥.៦.សហគមន៍ និងអ្នកទទួលបានផលពីគម្រោង	១៧
១.៤.៥.៧.ផ្នែកគាំទ្របច្ចេកទេស	១៧
១.៤.៥.៨.អង្គភាពរដ្ឋបាលមូលដ្ឋានខេត្ត ក្រុង	១៨
១.៤.៥.៩.មន្ទីរជំនាញនានា.....	១៨
១.៤.៥.១០.គណៈកម្មាធិការប្រតិបត្តិនៃគណៈកម្មាធិការអភិវឌ្ឍន៍ជនបទខេត្តក្រុង... ១៩	
១.៤.៦.ការវាយតម្លៃគម្រោងអភិវឌ្ឍន៍.....	១៩
១.៥.មុខងាររបស់ក្រុមប្រឹក្សាឃុំ សង្កាត់លើកិច្ចអភិវឌ្ឍន៍.....	១៩
១.៦.ការរៀបចំគម្រោងមូលនិធិឃុំ សង្កាត់	២០
១.៦.១.ផ្នែករដ្ឋបាល	២០
១.៦.២.ផ្នែកអភិវឌ្ឍន៍មូលដ្ឋាន	២១
១.៦.៣.ការរៀបចំគម្រោងមូលនិធិឃុំ សង្កាត់	២១
១.៧. ផែនការអភិវឌ្ឍន៍ ឃុំ សង្កាត់	២២
១.៧.១.និយមន័យផែនការ.....	២២
១.៧.២.ការរៀបចំផែនការអភិវឌ្ឍន៍ឃុំ សង្កាត់.....	២៣
១.៧.៣.គោលបំណងនៃដំណើរការកសាងផែនការអភិវឌ្ឍឃុំ សង្កាត់	២៣
១.៧.៤.វដ្តនៃផែនការអភិវឌ្ឍឃុំ សង្កាត់	២៤

ជំពូកទី២ ស្ថានភាពទូទៅរបស់ឃុំសំបូរ

២.១.ស្ថានភាពទូទៅនៅក្នុងឃុំសំបូរ ២៦

 ២.១.១.ប្រវត្តិឃុំ..... ២៦

 ២.១.២.លក្ខណៈភូមិសាស្ត្រ ២៦

 ២.១.២.១.ទីតាំងឃុំ..... ២៦

 ២.១.២.១.ចំនួនភូមិនៅក្នុងឃុំ..... ២៧

២.២.រចនាសម្ព័ន្ធថាត់តាំង និងការគ្រប់គ្រងរដ្ឋបាលនៅក្នុងឃុំសំបូរ ២៧

 ២.២.១.រចនាសម្ព័ន្ធរដ្ឋបាលនៅក្នុងឃុំ ២៧

 ២.២.២.សមាសភាពក្រុមប្រឹក្សាឃុំសំបូរ ២៨

២.៣.ស្ថានភាពឃុំបច្ចុប្បន្ន..... ២៩

 ២.៣.១.អាកាសធាតុ..... ២៩

 ២.៣.២.ផ្នែកធនធានធម្មជាតិ និងបរិស្ថាន ២៩

 ២.៣.៣.ផ្នែកសេវាកម្មរដ្ឋបាល និងសន្តិសុខ ២៩

 ២.៣.៤.ផ្នែកសេដ្ឋកិច្ច..... ៣០

 ២.៣.៥.ផ្នែកសង្គមកិច្ច ៣០

 ២.៣.៦.ផ្នែកយេនឌ័រ..... ៣១

ជំពូកទី៣ ស្ថិតិស្តីពីការអភិវឌ្ឍន៍ទូទៅក្នុងឃុំសំបូរក្នុងអំឡុងឆ្នាំ ២០១៦-២០១៨

៣.១.លក្ខណៈទូទៅប្រជាសាស្ត្រក្នុងឆ្នាំ២០១៦-២០១៨..... ៣២

 ៣.១.១.ការអភិវឌ្ឍវិស័យអប់រំក្នុងឆ្នាំ២០១៦-២០១៨..... ៣២

 ៣.១.២.ការអភិវឌ្ឍវិស័យសុខភាពមាតានិងទារកក្នុងឆ្នាំ២០១៦-២០១៨..... ៣២

 ៣.១.៣.ការអភិវឌ្ឍទឹកស្អាត និងអនាម័យក្នុងឆ្នាំ២០១៦-២០១៨ ៣៤

 ៣.១.៤.ការអភិវឌ្ឍវិស័យកសិកម្មនិង ធនធានធម្មជាតិក្នុងឆ្នាំ២០១៦-២០១៨..... ៣៤

 ៣.១.៥.ការអភិវឌ្ឍវិស័យការចិញ្ចឹមសត្វក្នុងឆ្នាំ២០១៦-២០១៨..... ៣៥

៣.២.សមិទ្ធផលនិង សកម្មភាពនានាក្នុងឆ្នាំ ២០១៦-២០១៨ ៣៥

 ៣.២.១.ហេដ្ឋារចនាសម្ព័ន្ធរូបវន្ត ៣៥

 ៣.២.២.ផ្នែកសង្គមកិច្ច ៣៦

ជំពូកទី៤

ការវិភាគទិន្នន័យនៃការអភិវឌ្ឍហេដ្ឋារចនាសម្ព័ន្ធ

ឆ្នាំ២០១៦ ដល់ ២០១៨

៤.១. ការវិភាគទិន្នន័យលើការអភិវឌ្ឍផ្លូវគ្រួសក្រហមនៅក្នុងឃុំសំបូរ ៣៨

 ៤.១.១. តារាងទិន្នន័យផ្លូវគ្រួសក្រហមសរុបដែលបានសង់ហើយ ៣៨

 ៤.១.២. ការវិភាគប្រវែងផ្លូវគ្រួសក្រហមសរុបតាមក្រាហ្វិក ៣៨

៤.២. ការវិភាគទិន្នន័យលើចំនួនថវិកាសាងសង់ផ្លូវសរុប ៣៩

 ៤.២.១. តារាងថវិកាសាងសង់ផ្លូវសរុប ៣៩

 ៤.២.២. ការវិភាគលើថវិកាសាងសង់ផ្លូវសរុបតាមក្រាហ្វិក ៤០

៤.៣. ចំណុចខ្លាំងនិង ចំណុចខ្សោយ ៤២

 ៤.៣.១. ចំណុចខ្លាំង ៤២

 ៤.៣.២. ចំណុចខ្សោយ ៤២

សេចក្តីសន្និដ្ឋាន និងការផ្តល់អនុសាសន៍

សេចក្តីសន្និដ្ឋាន ៤៥

ការផ្តល់អនុសាសន៍ ៤៦

ឯកសារយោង

ឧបសម្ព័ន្ធ

បញ្ជីតារាង

១.តារាង៤.១.១តារាងទិន្នន័យផ្លូវគ្រួសក្រហមសរុបដែលបានសាងសង់ហើយ.....	៣៨
២.តារាង៤.១.២តារាងថវិកាសាងសង់ផ្លូវសរុប.....	៣៩

មត្តីក្រាហ្វិក

១.ក្រាហ្វិក៤.១.២. ការវិភាគទិន្នន័យផ្លូវគ្រួសក្រហមសរុបតាមក្រាហ្វិក	៣៨
២.ក្រាហ្វិក៤.២.២. ការវិភាគទិន្នន័យចំនួនថវិកាសាងសង់ផ្លូវសរុបតាមក្រាហ្វិក	៤០

បញ្ជីឧបសម្ព័ន្ធ

ឧបសម្ព័ន្ធទី១៖ ផែនទីឃុំសំបូរ ស្រុកប្រាសាទសំបូរ

ឧបសម្ព័ន្ធទី២៖ សង្ខេបទិន្នន័យដែលបានអភិវឌ្ឍហើយ

ឧបសម្ព័ន្ធទី៣៖ សមិទ្ធផលបីឆ្នាំ(២០១៦-២០១៨)

សេចក្តីផ្តើម

ប្រទេសកម្ពុជា ជាប្រទេសកំពុងមានការអភិវឌ្ឍដែលបានបង្ហាញមុខមាត់សារជាថ្មីលើឆាកអន្តរជាតិហើយបានធ្វើអោយប្រជាជនខ្មែរទាំងអស់ទទួលបាន ចំនេះដឹង ដើម្បីធ្វើការអភិវឌ្ឍឡើងវិញនៅគ្រប់វិស័យ ក្នុងគោលបំណងធ្វើអោយជីវភាពរបស់ប្រជាជនមានភាពប្រសើរឡើង និង ថែមទាំងបានការកាត់បន្ថយនូវភាពក្រីក្រផងដែរ ។ ដែលទាមទារអោយរាជរដ្ឋាភិបាលខិតខំស្វែងរកមធ្យោបាយ ឬ យុទ្ធសាស្ត្រទាំងឡាយក្នុងការអភិវឌ្ឍប្រទេសជាតិគ្រប់វិស័យទាំងអស់ដើម្បីជួយក្នុងការលើកស្ទួយចម្រើនសង្គម និង សេដ្ឋកិច្ច ។ ក្នុងការអភិវឌ្ឍប្រទេសជាតិមួយគឺត្រូវមានការចូលរួមពីវិស័យជាច្រើននិង ចំណាយរយៈពេលយូរផងដែរ។ វិស័យទាំងនោះមានដូចជា វិស័យកសិកម្ម វិស័យដឹកជញ្ជូន វិស័យសុខាភិបាល វិស័យអប់រំ វិស័យពាណិជ្ជកម្ម វិស័យឧស្សាហកម្មវិស័យពាណិជ្ជកម្ម។ ល ។ ទន្ទឹមនេះ នេះក៏ត្រូវបានរៀបចំឡើងក្នុងបរិបទដែលរាជរដ្ឋាភិបាលកម្ពុជាកំពុងពង្រឹងតួនាទី និង ការទទួលខុសត្រូវរបស់ស្ថាប័នរដ្ឋបាលគ្រប់លំដាប់ថ្នាក់លើកកម្ពស់អភិបាលកិច្ចល្អ ការលើកស្ទួយការអភិវឌ្ឍ និង ការកាត់បន្ថយភាពក្រីក្របន្ថែមទៀត។

ដូច្នេះ គោលបំណងដ៏ទូលំទូលាយរបស់រាជរដ្ឋាភិបាលសម្រាប់ការអភិវឌ្ឍតាមបែបប្រជាធិបតេយ្យនៅថ្នាក់ក្រោមជាតិ គឺដើម្បី ៖

- បង្កើតវប្បធម៌ប្រជាធិបតេយ្យ ដោយមានការចូលរួមពីប្រជាពលរដ្ឋនិងប្រកបដោយការទទួលខុសត្រូវចំពោះប្រជាពលរដ្ឋ
- កែលម្អការផ្តល់សេវាសាធារណៈ និងហេដ្ឋារចនាសម្ព័ន្ធ
- នាំមកនូវការអភិវឌ្ឍសេដ្ឋកិច្ច និងសង្គមកិច្ច
- ចូលរួមកាត់បន្ថយភាពក្រីក្រ។^១

គោលបំណងទាំងនេះសរុបញ្ជាក់ឱ្យឃើញនូវ ចក្ខុវិស័យវែងឆ្ងាយរបស់រដ្ឋាភិបាលយើងក្នុងការស្តារនិង ការអភិវឌ្ឍប្រទេសជាតិយើងដើម្បីធ្វើអោយមាន ការពិព័ណ៌នាជាវិជ្ជមាននៅថ្នាក់ក្រោម។

១. លំនាំបញ្ហានៃការស្រាវជ្រាវ

^១ កម្មវិធីជាតិសម្រាប់ការអភិវឌ្ឍតាមបែបប្រជាធិបតេយ្យនៅថ្នាក់ក្រោមជាតិ(២០១០-២០១៩)

<http://ncdd.gov.kh/national-program-kh/>

ទម្រង់បានស្គាល់សន្តិភាពស្ថិរភាពនិការអភិវឌ្ឍន៍ដូចពេលបច្ចុប្បន្ន កម្ពុជាបានឆ្លងកាត់មហាសោកនាដ្យកម្មមួយពាន់ជំពូកដែលគេកម្រប្រទះឃើញនៅក្នុងប្រវត្តិមនុស្សជាតិ ។ ក្រោយបន្ទាប់មានរដ្ឋប្រហារទម្លាក់សម្តេចសីហនុនៅថ្ងៃទី១៨មីនាឆ្នាំ១៩៧០ កម្ពុជាបានក្លាយជាសមត្ថមិននៃសង្គ្រាមជាច្រើននិងច្រើនប្រភេទក្នុងអំឡុងពេល៣០ឆ្នាំ។ រួមមានជាអាទិ៍សង្គ្រាមស៊ីវិលនៅដើមទសវត្សរ៍ទី៧០ដែលបានដរចេញពីសង្គ្រាមត្រជាក់រវាងលោកខាងលិចនិង លោកខាងកើតនិងសង្គ្រាមនៅក្នុងទសវត្សរ៍ទី៨០ដែលបានដរចេញពីអធិករណ៍រវាងកុម្មុយនិស្តចិននិង កុម្មុយនិស្តសូវៀត។ នៅចន្លោះសង្គ្រាមទាំងពីរកម្ពុជាបានធ្លាក់ទៅនៅក្រោមនឹមនៃរបបខ្មែរក្រហមសហការរកលេខដាក់គ្មាន។ គឺជាបបកុម្មុយនិស្តជាតិនិយមជ្រុល ប្រកាន់ពូជសាសន៍ និងប្រល័យពូជសាសន៍ដែលបានយកការសម្លាប់រដ្ឋាលមកធ្វើជាប្រយោជន៍ប្រទេស។ សង្គ្រាមនិង ខ្មែរក្រហមបានធ្វើឱ្យប្រទេសជាតិដែលមានប្រជាជនប្រមាណ៧លាននាក់នៅឆ្នាំ១៩៧០ បាត់បង់មនុស្សអស់ជិត៣លាននាក់។ សន្តិភាពនៅលើក្រដាសតាមរយៈកិច្ចព្រមព្រៀងទីក្រុងប៉ារីសខែតុលាឆ្នាំ១៩៩១និង នៅលើសាច់ការដាក់ស្បែងតាមរយៈបេសកកម្មរបស់អង្គការសហប្រជាជាតិ។ នៅកម្ពុជាមិនបានគ្របដណ្តប់ភ្លាមៗទៅលើប្រទេសទេ^២។ តែរហូតមកទល់ពេលបច្ចុប្បន្ននេះ គេសង្កេតឃើញថាលទ្ធិប្រជាធិបតេយ្យនិង មានការអភិវឌ្ឍនៅប្រទេសកម្ពុជាបានចាក់ឫស ចាក់គល់បន្តិចម្តងៗ បន្ទាប់ពីការបោះឆ្នោតដោយសេរី និងយុត្តិធម៌ដោយមានការជួយជ្រំជ្រែងពីសំណាក់សហគមន៍អន្តរជាតិឆ្នាំ១៩៩៣ នោះកន្លងមក។

នាពេលកន្លងប៉ុន្មានឆ្នាំមកនេះ កម្ពុជាមានកំណើនសេដ្ឋកិច្ចដ៏គួរឱ្យកត់សម្គាល់ហេតុដូចនេះនាំឱ្យចំណាយលើការអភិវឌ្ឍសង្គម សេដ្ឋកិច្ចកើនឡើងជាពិសេសលើវិស័យអប់រំសុខាភិបាលកសិកម្មនិង ហេដ្ឋារចនាសម្ព័ន្ធក្នុងគោលបំណងដើម្បីឱ្យសម្រេចឱ្យបាននូវគោលដៅអភិវឌ្ឍន៍សហស្សវត្សរ៍សំដៅកាត់បន្ថយភាពក្រីក្រ និងការលើកកម្ពស់ជីវភាពរបស់ប្រជាពលរដ្ឋ។ ដើម្បីសម្រេចបាននូវគោលបំណងនេះ ចាំបាច់ត្រូវរៀបចំឱ្យមានការសហការដ៏មានប្រសិទ្ធភាពរវាងកិច្ចខិតខំប្រឹងប្រែងទាំងនៅថ្នាក់ជាតិ និងថ្នាក់ក្រោមជាតិ។ ហេតុនេះត្រូវទាមទារឱ្យប្រជាពលរដ្ឋគ្រប់រូបមានឱកាសស្មើគ្នា ដើម្បីចូលរួមក្នុងការអភិវឌ្ឍមូលដ្ឋាន និងទាមទារឱ្យមានការផ្តល់សេវាសាធារណៈដែលមានគុណភាព និងទូលំទូលាយជាងមុន ដើម្បីឆ្លើយតបសេចក្តីត្រូវការរបស់ប្រជាពលរដ្ឋ និងការកាត់បន្ថយភាពក្រីក្រ ដោយផ្ដោតការយកចិត្តទុកដាក់ទៅលើក្រុមជនងាយ

^២ <http://km.rfi.fr/geopo-13-09-12-cambodge> ដកស្រង់ថ្ងៃទី០៤ខែមិថុនាឆ្នាំ២០១៩

រងគ្រោះ ជាពិសេសជនជាតិដើមភាគតិច ស្ត្រី និងកុមារ។ ថ្វីត្បិតតែកម្ពុជាមានដីធ្លីប្រកបដោយសក្តានុពលព្រមទាំងធនធានធម្មជាតិនិង ធនធានមនុស្សក៏ដោយក៏ប្រជាពលរដ្ឋនៅជនបទនិង នៅតំបន់ក្រីក្រ នៃទីប្រជុំជនមានជីវភាពមិនទាន់សាកសមទៅនឹង សក្តានុពលនេះឡើយហើយជីវភាពរបស់ប្រជាពលរដ្ឋទាំងនោះនៅមានកម្រិតទាប បើប្រៀបធៀបទៅនឹងប្រទេសផ្សេងទៀតនៅក្នុងតំបន់^១ ។ កត្តានេះហើយដែលជម្រុញឱ្យក្រុមយើងខ្ញុំចាប់អារម្មណ៍ជ្រើសរើសយកប្រធានបទ “ ការអភិវឌ្ឍឃុំសំបូរ ស្រុកប្រាសាទសំបូរ ខេត្តកំពង់ធំក្នុងកំឡុងឆ្នាំ (២០១៦-២០១៨) “ មកសិក្សាស្រាវជ្រាវ និងសរសេរជាកម្មសិក្សា។

២. មំណោទបញ្ហានៃការស្រាវជ្រាវ

ដោយសង្កេតឃើញថា ប្រទេសកម្ពុជាពីមួយឆ្នាំទៅមួយឆ្នាំមានការរីកចម្រើនទៅមុខជាលំដាប់ទាំងផ្នែកសេដ្ឋកិច្ច សង្គមកិច្ច ធនធានធម្មជាតិ និង បរិស្ថាន សេវាកម្មរដ្ឋបាល សន្តិសុខ និងយេនឌ័រជាដើមដូចនេះ ឃុំសង្កាត់ក៏ជាគោលដៅផងដែររបស់រាជរដ្ឋាភិបាលកម្ពុជាក្នុងការអភិវឌ្ឍប្រទេស។ កត្តាមួយនេះហើយទើបក្រុមរបស់យើងខ្ញុំចង់សិក្សាទៅលើប្រធានបទការអភិវឌ្ឍឃុំសង្កាត់ មានដូចជា៖

- តើការអភិវឌ្ឍឃុំសង្កាត់មានការចូលរួមចំណែកក្នុងការអភិវឌ្ឍសេដ្ឋកិច្ច និង សង្គមដល់កម្រិតណា?
- តើមានការអភិវឌ្ឍរបស់ឃុំនិងសង្កាត់ជួបប្រទះនៅការលំបាកអ្វីខ្លះ ? បានបម្រើផលប្រយោជន៍អ្វីខ្លះជូនប្រជាជន?
- តើក្រុមប្រឹក្សាឃុំសំបូរ បានផ្តល់សេវាកម្មអ្វីខ្លះដល់ប្រជាពលរដ្ឋនៅក្នុងឃុំទាំងមូល?

៣. គោលបំណងនៃការស្រាវជ្រាវ

យើងខ្ញុំទាំងពីរនាក់ធ្វើការស្រាវជ្រាវក្នុងគោលបំណងដើម្បី៖

- ចង់សិក្សាអំពីការអភិវឌ្ឍ និងជំនួយផ្សេងៗពីបណ្តាអង្គការនិង ស្ថាប័ននានា
- ចង់សិក្សាពីកម្រិតនៃការអភិវឌ្ឍរបស់ឃុំ
- ចង់សិក្សាអំពីបញ្ហានានារបស់ឃុំ ក្នុងការអភិវឌ្ឍគម្រោងហេដ្ឋារចនាសម្ព័ន្ធរូបវន្ត និងដំណោះស្រាយ។

^១ រាជរដ្ឋាភិបាលកម្ពុជា, កម្មវិធីជាតិសម្រាប់ការអភិវឌ្ឍតាមបែបប្រជាធិបតេយ្យនៅថ្នាក់ក្រោមជាតិ(២០១០-២០១៩),២០១០,ទំព័រ ២។

- ស្វែងយល់អំពីអត្ថន័យនៃគម្រោងអភិវឌ្ឍន៍ឃុំ សង្កាត់
- ចង់ស្វែងយល់អំពីតួនាទីរបស់ក្រុមប្រឹក្សាឃុំ
- ចង់ដឹងពីសកម្មភាពរបស់ក្រុមប្រឹក្សាក្នុងការអភិវឌ្ឍ

៤. ទំហំ និងដៃគូណាស់នៃការស្រាវជ្រាវ

ដោយពេលវេលានៃការសិក្សាស្រាវជ្រាវមានពេលវេលាកំណត់ ទំហំនៃការសិក្សាបានលើកមកបង្ហាញតែចំណុចសំខាន់ៗក្នុងការអភិវឌ្ឍរបស់ឃុំ ដោយផ្ដោតសំខាន់ទៅលើការអភិវឌ្ឍហេដ្ឋារចនាសម្ព័ន្ធផ្លូវថ្នល់តែប៉ុណ្ណោះ។ ហើយការសិក្សានេះបានសិក្សាអំពីឃុំសំបូរ ស្រុកប្រាសាទសំបូរ ខេត្តកំពង់ធំ ចាប់ពីឆ្នាំ២០១៦ រហូតដល់ ២០១៨ តែប៉ុណ្ណោះ។

៥. វិធីសាស្ត្រនៃការស្រាវជ្រាវ

វិធីសាស្ត្រស្រាវជ្រាវដែលប្រើប្រាស់លើប្រធានបទនេះត្រូវបានបែកចែកជា ២ផ្នែកគឺ:

- Primary Data
 - បានជួបសំភាសន៍ផ្ទាល់ជាមួយក្រុមប្រឹក្សាឃុំសំបូរគឺ
 - > កញ្ញា ឆោម ឈីង មានតួនាទីជាជំនួយការឃុំសំបូរ
 - > លោកស្រី គឹម សុខគួង មានតួនាទីជាស្មៀនឃុំសំបូរ(ថ្មី)
 - > លោក ពៅ គង់ បានតួនាទីជាស្មៀនឃុំសំបូរ(ចាស់)

ទិន្នន័យខាងលើនេះដែលទទួលបានពី ការសម្ភាសន៍ផ្ទាល់មាត់ យើងខ្ញុំយកទៅធ្វើការសម្ភាសន៍នៅជំពូក៤ ។

- Secondary Data
 - ឯកសារដែលមានស្រាប់គឺ៖
 - > សៀវភៅអភិវឌ្ឍន៍ឃុំ សង្កាត់ឆ្នាំ ២០១៦-២០១៨
 - > សៀវភៅផែនការអភិវឌ្ឍន៍ឃុំ៣ឆ្នាំរំកិល ២០១៨-២០២០

ឯកសារទាំងអស់មានស្រាប់នៅក្នុងដៃគឺមានទិន្នន័យគ្រប់គ្រាន់ ប៉ុន្តែពុំទាន់បានធ្វើការវិភាគនៅឡើយទេ។ ហើយពួកយើងនឹងយកទិន្នន័យទាំងអស់នេះទៅវិភាគនៅក្នុងជំពូក៤ ។

៦. សារៈសំខាន់នៃការស្រាវជ្រាវ

ការសិក្សាស្រាវជ្រាវនេះមានសារៈសំខាន់ណាស់ ដូចជា៖

- ធ្វើឲ្យយើងបានយល់ដឹងកាន់តែច្បាស់អំពីទ្រឹស្តីនៃការអភិវឌ្ឍ

- ដឹងពីភាពខុសគ្នារវាងទ្រឹស្តីនិងភាពជាក់ស្តែងដែលបានអនុវត្តន៍
- ធ្វើឲ្យយើងបានយល់ដឹងអំពីរបៀបរកឯកសារពីថ្នាក់ឃុំ សង្កាត់
- ផ្តល់បទពិសោធន៍ក្នុងការចុះកម្មសិក្សា និងរបៀបរៀបចំរបាយការណ៍នៃកម្មសិក្សា
- ផ្តល់ចំណេះដឹងបន្ថែមឲ្យបានដឹងពីតួនាទីរបស់ក្រុមប្រឹក្សាឃុំ សង្កាត់
- ឲ្យយើងដឹងពីការយកចិត្តទុកដាក់របស់ក្រុមប្រឹក្សាឃុំក្នុងកិច្ចអភិវឌ្ឍន៍មូលដ្ឋាន
- ឲ្យយើងដឹងពីការអភិវឌ្ឍផ្លូវនៅក្នុងឃុំក្នុងកំឡុងពេល៣ឆ្នាំកន្លងមក(ឆ្នាំ២០១៦-២០១៨)
- ជាបទពិសោធន៍ និងជាជំនួយសម្រាប់សិស្ស និស្សិតក្នុងការសិក្សានិងស្រាវជ្រាវផងដែរ។

៧. រចនាសម្ព័ន្ធនៃការស្រាវជ្រាវ

អំណាចដឹកនាំនិងការគ្រប់គ្រងឃុំសំបូរក៏ដូចជា ឃុំផ្សេងៗទៀតក្នុងប្រទេសកម្ពុជាបានមកដោយសារការបោះឆ្នោតជាទូទៅជាសាកលដោយសេរីត្រឹមត្រូវយុត្តិធម៌ដោយស្មើភាពដោយចំពោះនិង សម្ងាត់ ក្នុងក្របខណ្ឌ នៃព្រះរាជាណាចក្រកម្ពុជាតាមបែបប្រព័ន្ធវិមជ្ឈការ។ អំណាចបញ្ញត្តិនិង អំណាចប្រតិបត្តិក្នុងការគ្រប់គ្រងមូលដ្ឋានត្រូវផ្តល់ឱ្យឃុំ សង្កាត់ហើយអំណាចនេះត្រូវអនុវត្តន៍ស្របច្បាប់ដោយរដ្ឋធម្មនុញ្ញនិង បទបញ្ញត្តិដែលពាក់ព័ន្ធ។ ឃុំបានរៀបចំបទបញ្ជាផ្ទៃក្នុងសម្រាប់ក្រុមប្រឹក្សាឃុំសង្កាត់របស់ខ្លួនដើម្បីបង្កភាពងាយស្រួល និង មានរបៀបរៀបរយល្អនៅក្នុងឃុំបន្ថែមលើសពីនេះដើម្បីបង្កើនប្រសិទ្ធភាពការងារដែលត្រូវអនុវត្តន៍នានា។

នៅក្នុងការស្រាវជ្រាវនេះយើងធ្វើការបែងចែកចេញជា ៤ជំពូកដែលមានដូចជា៖

- ជំពូកទី១ : រំលឹកទ្រឹស្តីដែលពាក់ព័ន្ធ
- ជំពូកទី២ : ស្ថានភាពទូទៅរបស់ឃុំ
- ជំពូកទី៣ : ការអភិវឌ្ឍទូទៅក្នុងឃុំសំបូរក្នុងកំឡុងឆ្នាំ ២០១៦-២០១៨
- ជំពូកទី៤ : ការវិភាគទិន្នន័យនៃការអភិវឌ្ឍហេដ្ឋារចនាសម្ព័ន្ធឆ្នាំ

(២០១៦-២០១៨)

ជំពូកទី១ រំលឹកទ្រឹស្តីដែលពាក់ព័ន្ធ

១.១. និយមន័យនៃការអភិវឌ្ឍ

ពាក្យថា ការអភិវឌ្ឍ ត្រូវបានគេឲ្យនិយមន័យផ្សេងៗគ្នាអាស្រ័យទៅតាមបរិបទផ្សេងៗគ្នា។ និយមន័យជាច្រើនផ្ដោតសំខាន់ទៅលើគោលដៅឬក៏ចំណុចបញ្ចប់នៃគម្រោងអភិវឌ្ឍន៍។ ទោះបីជាយ៉ាងក៏ដោយពាក្យថា អភិវឌ្ឍន៍ ត្រូវបានគេឲ្យនិយមន័យផ្សេងៗគ្នាជាច្រើនដូចជា៖

- ការអភិវឌ្ឍ គឺជាដំណើរការនៃការពង្រីកជម្រើសរបស់មនុស្ស^៤
- ការអភិវឌ្ឍ មានន័យថាសេចក្ដីចម្រើនក្រៃលែង^៥។
- ការអភិវឌ្ឍ គឺជាដំណើរការនៃការវិវត្តសេដ្ឋកិច្ច និងបំណាស់ប្តូរសង្គមដែលយោងទៅតាមរបៀបដែលមានលក្ខណៈស្មុគស្មាញ កត្តាបរិស្ថាន និងអន្តរកម្មរបស់ពួកគេ។

ជាទូទៅគោលដៅការអភិវឌ្ឍ គឺដើម្បីមនុស្ស អញ្ជឹងដើម្បីរៀបចំការអភិវឌ្ឍគឺមនុស្សជាអ្នកចូលរួម មនុស្សជាចំនុចចាប់ផ្ដើមនៃការអភិវឌ្ឍ មនុស្សជាកត្តានៃការអភិវឌ្ឍ ហើយមនុស្សក៏ជាអ្នកសំរេចគោលដៅនោះដែរ។ ការអភិវឌ្ឍមានលក្ខណៈធំធេងណាស់ ព្រោះវាធ្វើឡើងលើគ្រប់វិស័យទាំងអស់។

១.២. កម្មវិធីនៃការអភិវឌ្ឍ

ការអភិវឌ្ឍគឺមិនមែនសំដៅតែទៅលើការរីកចម្រើននៃបច្ចេកវិទ្យា និងធ្វើឲ្យមាននូវកំណើនសេដ្ឋកិច្ច ការកើនឡើងនូវGDP តែប៉ុណ្ណោះទេ តែវាត្រូវបានរួមផ្សំទាំង គំនិត សតិបញ្ញាស្មារតីសីលធម៌និង គុណធម៌ទៀតផង ។ យើងឃើញថានាពេលបច្ចុប្បន្ននេះមនុស្សមួយចំនួនមានសភាពឈឺចាប់រងនឹងទ្រព្យសម្បត្តិ អំណាច បុណ្យសក្ដិ មិនសូវមាននូវសីលធម៌ នឹងគុណធម៌ដែលបង្កឲ្យមានបញ្ហាចលាចល អសន្តិសុខផ្សេងៗកើតមាននៅក្នុងសង្គម។ អំពើទាំងនោះទៀតសោតវាមានលក្ខណៈពីទ្រង់ទ្រាយតូចតាចឡើងទៅ ដូចជាចាប់ពីក្នុងសង្គមគ្រួសារ តំបន់ ឬប្រទេសជាតិ សហគមន៍ និងជាចុងក្រោយឈានទៅដល់ជាលក្ខណៈពិភពលោក។ អំពើទាំងនេះហើយដែលមនុស្សជាតិភាគច្រើនមិនប្រាថ្នាចង់បាននោះទេ ពីព្រោះទង្វើទាំងនោះវាជារឿងមួយដែលបង្កឲ្យមានការភ័យខ្លាច ខូចខាត ឈឺចាប់ បាត់បង់ និងនិរាសព្រាត់ប្រាស់ ដែលពួកគេ

^៤ United Nations Development Program, 1991, p 28

^៥វិទ្យាស្ថានពុទ្ធសាសនបណ្ឌិត, វចនានុក្រមខ្មែរ, ព.ស. ២៥១១,គ.ស.១៩៦៧។

ប្រឈមមុខ។ ដូចនេះការអភិវឌ្ឍក្នុងន័យនេះ គឺចង់បានទាំងផ្នែកបច្ចេកវិទ្យា (ភាពសំបូររបស់បច្ចេកវិទ្យាសាស្ត្រ) ទាំងផ្នែកគំនិតបញ្ញាស្មារតី សីលធម៌ គុណធម៌ និងបរិស្ថាន ទើបធ្វើឲ្យសង្គមមនុស្សរស់នៅដោយភាពសុខដុមរមនា។ ពេលនោះកំណើននៃសេដ្ឋកិច្ច និងការអភិវឌ្ឍន៍នឹងមានចលនាលឿនជាងមុន និងត្រូវដើរទន្ទឹមគ្នាពីព្រោះមនុស្សខិតខំធ្វើការរកទទួលបាន មិនខ្វល់ខ្វាយទៅនឹងអ្វីដែលមិនល្អ។ ក្នុងករណីនេះមានអ្នកប្រាជ្ញម្នាក់ឈ្មោះ Amartya Sen (ជនជាតិឥណ្ឌា) បានលើកឡើងអំពីការអភិវឌ្ឍ គឺមានបីចំណុចដូចខាងក្រោម៖

- ការរួចផុតពីភាពអត់ឃ្លាន
- ការរួចផុតពីភាពភ័យខ្លាច និងអសន្តិសុខ
- ការចូលរួមសកម្មភាពសេដ្ឋកិច្ច និងសង្គមកិច្ច។

ចំណែកឯធនាគារពិភពលោកវិញ បានកំណត់យកគោលដៅនៃការអភិវឌ្ឍដោយនិរន្តរភាពផ្សេងៗគ្នា ដោយផ្អែកតាមវិស័យនានាដូចជា៖

• គោលដៅសេដ្ឋកិច្ច

- កំណើន
- ប្រសិទ្ធភាព
- សុវត្ថិភាព...។

• គោលដៅសង្គម

- ភាពមានការងារធ្វើពេញលេញ
- សមភាព
- សន្តិសុខ
- ការអប់រំ
- សុខុមាលភាព
- ការចូលរួម
- អត្តសញ្ញាណនៃវប្បធម៌...។

• គោលដៅបរិស្ថាន

- បរិស្ថានដែលប្រកបដោយសុខុមាលភាពចំពោះមនុស្ស
- ទំនាក់ទំនងនៃការប្រើប្រាស់ធនធានដែលកើតថ្មី
- អភិរក្សធនធានធម្មជាតិដែលមិនកើតឡើងវិញ...។

១.៣. យុទ្ធសាស្ត្រសម្រាប់ការអភិវឌ្ឍសេដ្ឋកិច្ច

គ្មានទ្រឹស្តីណាមួយអាចពន្យល់ពីចំណុចខ្វះខាតនៃភាពជឿនលឿនរបស់ផ្នែកសេដ្ឋកិច្ចពិតដោយព្រមទទួលស្គាល់ថាគ្មាន យុទ្ធសាស្ត្រអភិវឌ្ឍន៍ណាមួយទទួលបានជោគជ័យ នៅគ្រប់ប្រទេសនោះទេ។ ចំពោះប្រទេសកំពុងអភិវឌ្ឍន៍វិស័យ៣ដែលគេយល់ថាជាយុទ្ធសាស្ត្រសម្រាប់ការអភិវឌ្ឍសេដ្ឋកិច្ចមានដូចជា វិស័យកសិកម្ម វិស័យឧស្សាហកម្ម និងវិស័យទេសចរណ៍ ជាពិសេសជាងនេះទៅទៀតនោះគឺជាការបង្កើតកិច្ចសហប្រតិបត្តិការអន្តរជាតិ ។

១.៣.១ វិស័យកសិកម្ម

- លើកតម្កើង (តម្លៃ) សក្តានុពលកសិកម្មដែលមាន
 - វិធីពង្រីកផ្ទៃដី (វាតទី) ពង្រីកដីសម្រាប់ដាំដុះ ធ្វើឲ្យដីដែលពុំអាចដាំដុះបានឲ្យក្លាយទៅជាវាលស្រែ ឬចំការតាមរយៈការកសាងទំនប់ទឹក ប្រព័ន្ធស្រោចស្រព ប្រព័ន្ធផ្លូវថ្នល់ ។ល។
 - វិធីប្រពលវប្បកម្ម ការបង្កើនទិន្នផលឡើងក្នុងផ្ទៃដីដែល តាមរយៈការប្រើប្រាស់ដីគ្រឿងចក្រសម្រាប់បញ្ជូលទឹកស្រោចស្រពដំណាំ ដាំដំណាំច្រើនប្រភេទឆ្លាស់គ្នាក្នុងរដូវតែមួយ និងទុកឲ្យដីសម្រាក ។
 - ការធ្វើកំណែទម្រង់កសិកម្ម គឺធ្វើតាមរយៈការបែងចែកដីឡើងវិញ ការកែប្រែច្បាប់ទំលាប់ក្នុងការកាន់កាប់ដីនិងការយកពន្ធលើដី និងរបរកសិកម្មទាបសម្រាប់កសិករក្នុងករណីថ្លៃនៅទីផ្សារធ្លាក់ចុះ និង ការកសាងរចនាសម្ព័ន្ធទីផ្សារ ដើម្បីលើកកម្ពស់ចិត្តដល់ការធ្វើកសិកម្មក្នុងទ្រង់ទ្រាយធំ ។
 - ការធ្វើបដិវត្តន៍បែតង ការស្រាវជ្រាវ និងពិសោធន៍រកពូជរុក្ខជាតិ និងសត្វផ្តល់ទិន្នផលខ្ពស់ តែទាមទារការថែទាំតិច ។

១.៣.២ វិស័យឧស្សាហកម្ម

អ្នកសេដ្ឋកិច្ច និង នយោបាយក្នុងប្រទេសតតិយលោកបានឯកភាពគ្នា ដើម្បីអភិវឌ្ឍន៍ប្រទេសតម្រូវឱ្យមានការអភិវឌ្ឍកសិកម្ម ការធ្វើឧស្សាហូបនីយកម្មនៅតាមប្រទេសតតិយលោកមិនដូចគ្នា បើយោងតាមស្ថានភាពសេដ្ឋកិច្ច នយោបាយសង្គម និងមនោគមន៍វិជ្ជា។ ជាទូទៅការធ្វើឧស្សាហកម្មមាន៤បែបដូចខាងក្រោមនេះ៖

- ឧស្សាហកម្មដើម្បីឧស្សាហកម្មតើឧស្សាហកម្មប្រភេទណាខ្លះដើម្បីបង្កើតឲ្យមានឧស្សាហកម្មចំពោះប្រទេសដទៃទៀត? គឺឧស្សាហកម្មធនធាន(ឧស្សាហកម្មសម្រាប់

ផលិតគ្រឿងចក្រ)។

- ឧស្សាហកម្ម ដើម្បីជំនួយឲ្យការនាំចូល ការកសាងឧស្សាហកម្មដែល ផលិតនូវ
- ផលិតផលសម្រាប់ជំនួសការនាំចូលពី បរទេសក្នុងការអនុវត្តគេធ្វើតាមដំហ៊ាន ដូចតទៅ៖
 - ជំនួសផលិតផលដែលស្រួលផលិត ហើយពុំត្រូវការមូលធនច្រើន និង ជំនាញពលកម្មខ្ពស់។
 - នៅពេលដែលយើង មានបទពិសោធន៍មួយចំនួនបានពី ឧស្សាហកម្ម ហើយពលកម្មរបស់យើងមាន បទពិសោធន៍បណ្តើរៗ យើងចាប់ផ្តើម ជំនួសផលិតនាំចូលឲ្យបានកាន់តែមានកម្រិតខ្ពស់។
 - ជំរុញផលិតផលទៅជិតឧស្សាហកម្មដែលមាន បច្ចេកវិទ្យាកាន់តែស្មុគស្មាញដើម្បីកាត់បន្ថយផលិតផលនាំចូលពីបរទេស។
- ឧស្សាហកម្មជំរុញការនាំចេញឬឧស្សាហកម្មលើកតម្កើងការនាំចេញ ដែលធ្វើឲ្យ ការនាំចេញកើនឡើង ឬ កាត់បន្ថយការនាំផលិតផលដុលពុំទាន់កែច្នៃ ហើយ បង្កើនការនាំចេញផលិតផលកែច្នៃ។

១.៣.៣. វិស័យទេសចរណ៍

ទេសចរណ៍ គឺជាវិស័យដ៏សំខាន់មួយដែលបង្ហាញពីឱកាសសម្រាប់ប្រទេសកំពុងអភិវឌ្ឍន៍ដើម្បីស្តារខ្សែសេដ្ឋកិច្ចរបស់ខ្លួនឡើងវិញ។ ផែនការនានាត្រូវបានដាក់ចេញ ដើម្បីជម្រុញឲ្យមានការអភិវឌ្ឍទេសចរណ៍ប្រកបដោយចីរភាពដែលផ្អែកលើយុទ្ធសាស្ត្រ៣គឺ៖

- ការការពារ និងថែរក្សាបរិស្ថានធម្មជាតិ និងវប្បធម៌សង្គម និងជាពិសេសការ ការពារប្រាសាទ និងកន្លែងបុរាណរូមទាំងទិដ្ឋភាពនៃកេរ្តិ៍ដំណែលរបស់ប្រទេស។
- ការអភិវឌ្ឍហេដ្ឋារចនាសម្ព័ន្ធ និងសណ្ឋាគារ។ ការវិនិយោគទាមទារហេដ្ឋារចនា សម្ព័ន្ធគ្រប់គ្រាន់ដែលធ្វើឲ្យបានល្អ ដូចជាព្រលានយន្តហោះ ការផ្គត់ផ្គង់ទឹក និង ថាមពល ។ ការអភិវឌ្ឍហេដ្ឋារចនាសម្ព័ន្ធបង្កើននូវលក្ខខណ្ឌដ៏ល្អដើម្បីទាក់ទាញ វិនិយោគឯកជន។
- ការអភិវឌ្ឍធនធានមនុស្ស ការបណ្តុះបណ្តាលលើជំនាញទេសចរណ៍ គឺពុំសម ស្របនឹងទំហំនៃសេចក្តីត្រូវការនៃការអភិវឌ្ឍវិស័យទេសចរណ៍ ក្នុងខណៈការ អភិវឌ្ឍលើវិស័យនេះកាន់តែកើនឡើង។

១.៣.៤ បង្កើតកិច្ចសហប្រតិបត្តិការអន្តរជាតិ

ការរៀបចំបង្កើតកិច្ចសហប្រតិបត្តិការអន្តរជាតិដើម្បីអភិវឌ្ឍន៍ដោយដាក់ចេញជាការពិភាក្សា ស្វែងរកគោលការណ៍នៃទំនាក់ទំនងសេដ្ឋកិច្ច ហិរញ្ញវត្ថុ រូបិយវត្ថុនៃការបង្កើតស្ថាប័នអន្តរជាតិ។ ដំណោះស្រាយសំខាន់ៗដែលគេបង្កើតឡើងមានដូចតទៅ

- ដំណោះស្រាយផ្នែកពាណិជ្ជកម្ម៖ ពាណិជ្ជកម្មអន្តរជាតិដើម្បីអភិវឌ្ឍន៍។
- ដំណោះស្រាយតាមរយៈជំនួយ៖ សេចក្តីត្រូវការជំនួយរបស់ប្រទេសតិចមធ្យមលោក បណ្តាលមកពីកំរិតនៃការសន្សំនៅក្នុងប្រទេសនោះ ពុំអាចឲ្យគេមានហិរញ្ញវត្ថុ គ្រប់គ្រាន់សំរាប់វិនិយោគដើម្បីអភិវឌ្ឍន៍ប្រទេស។ ជំនួយសេដ្ឋកិច្ចមានបំណងធ្វើ អោយចំណូលក្នុងស្រុករបស់ប្រទេសកើនឡើង វាអាចជួយក្នុងមធ្យោបាយមួយ ចំនួនដូចជា បង្កើនចំណាយសាធារណៈ ជំរុញសេដ្ឋកិច្ចក្នុងប្រទេសនោះដោយ បង្កើនលទ្ធភាពវិនិយោគ និងបង្កើនការនាំចេញ។
- ដំណោះស្រាយបំណុលចាប់តាំងពីឆ្នាំ១៩៨៥បំណុលប្រទេសតិចមធ្យមលោកឈាន ដល់ចំនុចមួយគួរឲ្យបារម្ភដូច្នោះ ហើយបានជាមានសំណើរមួយចំនួនស្តីពីស្ថាន ភាពតានតឹងនៃបំណុលប្រទេសតិចមធ្យមលោកតថភាពពីរប្រទេសឡើង គឺទី១អនុ វត្តន៍នយោបាយតឹងរឹងក្នុងប្រទេសកូនបំណុល និងទី២គឺការទទួលខុសត្រូវក្នុង ការគ្រប់គ្រងវិបត្តិរបស់ប្រទេសម្ចាស់បំណុល។

១.៤. គម្រោង និងការទទួលខុសត្រូវលើការអភិវឌ្ឍឃុំ សង្កាត់

១.៤.១. និយមន័យគម្រោង

គម្រោងត្រូវបានគេនិយមន័យផ្សេងៗគ្នាដូចជា៖

គម្រោង គឺជាកិច្ចការបណ្តោះអាសន្ន មានគោលបំណងមួយជាក់លាក់ មានគោលដៅ ច្រើន និងសកម្មភាពច្រើនប្រើប្រាស់ធនធានកំណត់ និងរយៈពេលកំណត់មួយ។

គម្រោង គឺជាការប្រមូលផ្តុំនៃសកម្មភាពជាច្រើនដែលពាក់ព័ន្ធគ្នា ដែលនឹងត្រូវអនុវត្តន៍ តាមបែបបទដែលបានរៀបចំរួចជាស្រេច ដោយមានចំណុចចាប់ផ្តើម និងបញ្ចប់ច្បាស់លាស់។ គោលបំណងរបស់គម្រោងគឺធ្វើយ៉ាងណាឲ្យសម្រេចបាននូវលទ្ធផលជាក់លាក់ ដើម្បីបំពេញ តាមតម្រូវកាតយុទ្ធសាស្ត្ររបស់អង្គភាពមួយ។ ឧទាហរណ៍ ៖

- ការស្ថាបនាផ្លូវថ្នល់
- ការស្ថាបនាស្ពានឆ្លងទន្លេ

– ការស្ថាបនាទំនប់វារីអគ្គិសនី ជាដើម ។

១.៤.២. និយមន័យនៃការគ្រប់គ្រងគម្រោង

ការគ្រប់គ្រងគម្រោងគឺជាដំណើរការប្រកបដោយថាមពលយ៉ាងសកម្ម ដែលត្រូវប្រើប្រាស់ធនធានរបស់អង្គភាព ឲ្យបានសមស្របតាមរចនាសម្ព័ន្ធគ្រប់គ្រង ដើម្បីសម្រេចគោលបំណងច្បាស់លាស់មួយចំនួនដែលបានកំណត់នៅក្នុងតម្រូវការយុទ្ធសាស្ត្រ។ គម្រោងត្រូវគ្រប់គ្រងនៅក្នុងរង្វង់នៃបញ្ហាដែលប្រឈមនឹងពេលវេលា តម្លៃ ឬធនធានមនុស្សដែលមាន។

១.៤.៣. ដំណាក់កាលនៃគម្រោង

គម្រោងប្រព្រឹត្តទៅតាមដំណាក់កាលមូលដ្ឋានចំនួន៤៖

១. ទស្សនទាននិងនិយមន័យគម្រោង : ដំណាក់កាលនេះគឺជាការកំណត់នូវសេចក្តីត្រូវការរបស់គម្រោងដែលបានឯកភាពជាមួយអ្នក ដែលចាប់អារម្មណ៍លើលទ្ធផលគម្រោង។

២. ការកសាងផែនការគម្រោង : ដំណាក់កាលនេះគឺពាក់ព័ន្ធនឹងដំណើរការនៃការកសាងផែនការគម្រោងដើម្បីបង្កើតកាលវិភាគជាក់ស្តែងមួយ ដែលឆ្លើយតបទៅនឹងការប្រឈមនានារបស់គម្រោង។

៣. ការអនុវត្តគម្រោង : ដំណាក់កាលនេះសំដៅលើការចាប់ផ្តើមគម្រោង និងធានាថាគ្រប់គ្នានៅក្នុងក្រុមយល់ច្បាស់លាស់អំពីសកម្មភាព ក៏ដូចជាការប្រឈមនានា។ សកម្មភាពត្រូវបានអនុវត្តដោយពិចារណាលើការផ្លាស់ប្តូរណាដែលអាចកើតមានឡើងនៅក្នុងផែនការ។

៤. ការបញ្ចប់គម្រោង និងប្រគល់សមិទ្ធផលឲ្យអ្នកទទួលបានផល : ដំណាក់កាលនេះគឺផ្តោតទៅលើការរៀបចំដើម្បីឲ្យអ្នកទទួលបានផលទទួលបានស្គាល់ និងការប្រគល់ជូនដោយធានាថាគម្រោងពិតជាបានផ្តល់នូវលទ្ធផលតាមការព្រមព្រៀង និងឆ្លងតាមដំណើរការវាយតម្លៃគម្រោងផងដែរ។

ដំណាក់កាលទាំង៤នេះ គឺជាចំណាត់ថ្នាក់ងាយស្រួលក្នុងការយល់អំពីគម្រោង។ តាមពិតគម្រោងភាគច្រើនធ្វើដដែលៗច្រើនលើកគួរអោយកត់សម្គាល់។

១.៤.៤. គម្រោងអភិវឌ្ឍន៍សង្គម

១.៤.៤.១. គម្រោង និងលទ្ធផល

គម្រោងមានលក្ខណៈជាសំនុំនៃលទ្ធផល ដែលរួមគ្នាដើម្បីសម្រេចទិសដៅ។ លទ្ធផលគឺជាអ្វីមួយដែលបង្កើតឡើងដោយគម្រោង ហើយដែលយើងអាចរាប់ ឬវាស់វែងបាន។ ក្នុងគម្រោងមួយអាចមាន៖

– លទ្ធផលខុសៗគ្នា នៅទីតាំងតែមួយ (ឧទាហរណ៍: ទំនប់មួយ ទ្វារទឹកមួយ ប្រ

ឡាយមួយខ្សែ បង្កើតបានជាគម្រោងមួយដែលយើងហៅថា គម្រោងប្រព័ន្ធធារាសាស្ត្រ)

- លទ្ធផលជាច្រើនដូចគ្នា នៅទីតាំងផ្សេងគ្នា (ឧទាហរណ៍ : អណ្តូងទឹកស្អាត ៣ ឬ ៤ ភូមិ)

គម្រោងដែលត្រូវបានអនុវត្តន៍ដោយប្រើប្រើប្រាស់មូលនិធិឃុំសង្កាត់ផ្នែកអភិវឌ្ឍន៍មូលដ្ឋាន ត្រូវតែឆ្លុះបញ្ចាំងនៅក្នុងកម្មវិធីវិនិយោគឃុំសង្កាត់។ ថវិការដែលវិភាជន៍សម្រាប់គម្រោងទាំងនោះ ត្រូវឆ្លុះបញ្ចាំងនៅក្នុងគម្រោងថវិការប្រចាំឆ្នាំរបស់ឃុំ សង្កាត់។

នៅក្នុងគម្រោងមួយត្រូវមាន៖

- ឈ្មោះមួយ គឺជាការសំខាន់ក្នុងការផ្តល់ឈ្មោះមួយឲ្យគម្រោង ដើម្បីញែកវាឲ្យ ដាច់ពីគម្រោងផ្សេងទៀត
- ប្រភេទគម្រោង និងគម្រោងថវិការ (គម្រោងថវិកាដកស្រង់ចេញពីកម្មវិធីវិនិយោគឃុំសង្កាត់)
- រយៈពេលនិងគម្រោងថវិកា (គម្រោងថវិកាដកស្រង់ចេញពី កម្មវិធីវិនិយោគឃុំសង្កាត់)
- យ៉ាងហោចណាស់មានទីតាំងមួយជាធម្មតាទីតាំង ជាភូមិសាស្ត្រ ឬភូមិច្រើនជាងមួយ
- យ៉ាងហោចណាស់មានលទ្ធផលមួយ។

ហើយលទ្ធផលមួយត្រូវមាន៖

- ប្រភេទលទ្ធផលមួយ
- ទីតាំងមួយ ចំពោះគម្រោងឃុំ សង្កាត់ លទ្ធផលមួយត្រូវបានកំណត់ថា ជាទីតាំង នៅភូមិមួយ។ ប្រសិនបើគម្រោងមួយមានសកម្មភាពដូចគ្នានៅ២ភូមិយើងរាប់២ លទ្ធផល
- ឯកតាមួយសម្រាប់វាស់វែង
- បរិមាណមួយ ។

១.៤.៤.២. គម្រោងហេដ្ឋារចនាសម្ព័ន្ធមូលដ្ឋាន

គម្រោងហេដ្ឋារចនាសម្ព័ន្ធមូលដ្ឋាន គឺជាគម្រោងដែលបង្កើតបានជាអចលនទ្រព្យដែល ស្ថិតនៅមួយកន្លែង ហើយជាទូទៅប្រជាពលរដ្ឋទាំងអស់នៅមូលដ្ឋាននោះអាចប្រើប្រាស់បាន។

នៅមូលដ្ឋាន មានន័យថានៅទូទាំងឃុំ ឬ មួយផ្នែកនៃឃុំ ប៉ុន្តែមិនមែនមានន័យថានៅផ្ទះ ណាមួយទេ ។ ផ្នែកនានានៃហេដ្ឋារចនាសម្ព័ន្ធដែលត្រូវប្រើប្រាស់ដោយផ្ទះមួយត្រូវតែចំណាយ ដោយម្ចាស់ផ្ទះនោះ។ ឧទាហរណ៍មួយចំនួននៃហេដ្ឋារចនាសម្ព័ន្ធរួមមាន៖

- ផ្លូវដែលបម្រើឲ្យប្រជាពលរដ្ឋនៅក្នុងឃុំ សង្កាត់ ដូចជាផ្លូវទៅផ្សារ សាលារៀន មណ្ឌល សុខភាពជាដើម ។ ឬក៏ផ្លូវតភ្ជាប់ទៅទីរួមស្រុក ឬទីរួមខេត្ត និងស្ពាន លូ សំណង់ ឯទៀត
- អនាម័យសាធារណៈ និងប្រព័ន្ធបង្ហូរទឹកស្អុយ
- ប្រព័ន្ធធារាសាស្ត្រ លើកលែងតែម៉ាស៊ីនបូមទឹកចល័ត
- សំណង់កន្លែងគាំទ្រប្រព័ន្ធការពារបរិស្ថាន និងគ្រប់គ្រងធនធានធម្មជាតិ។

១.៤.៤.៣. គម្រោងសេវាកម្ម

គម្រោងសេវាកម្ម គឺជាសកម្មភាពមួយ ឬសំណុំសកម្មភាពនានាដែលមានទំនាក់ទំនង និងគាំទ្រគ្នាទៅវិញទៅមកដើម្បីសម្រេចបាននូវទិសដៅគម្រោងដូចជាការអភិវឌ្ឍធនធានមនុស្ស សកម្មភាពបង្កើនប្រាក់ចំណូល ការផ្តល់សម្ភារៈទំនិញ ការផ្តល់ពូជ ការរៀបចំសហគមន៍ និងការ សាងសង់ខ្នាតតូចជាដើម។ ឧទាហរណ៍ គម្រោងកសិកម្មចម្រុះ ដោយទិសដៅនៃគម្រោងនេះគឺ ដើម្បីបង្កើនជីវភាពរស់នៅប្រជាពលរដ្ឋ។ សកម្មភាពនានានៃគម្រោងនេះអាចមាន៖

- ការរៀបចំក្រុម និង លក្ខន្តិកៈ
- ការបណ្តុះបណ្តាល
- ការចុះតាមដាន និងជួយកសិករគោលដៅក្នុងការអនុវត្តន៍ជាក់ស្តែង។

១.៤.៤.៤. ភាពផ្សេងៗគ្នានៃគម្រោងសេវាកម្ម

គម្រោងសេវាកម្មនៅក្នុងឃុំ សង្កាត់មានសភាពផ្សេងៗគ្នាដោយយោងទៅតាមប្រភេទ សេវា និងត្រូវបានបែងចែកចេញជា៖

- គម្រោងសេវានានា និងអភិបាលកិច្ចដែលផ្តល់ដោយក្រុមប្រឹក្សាឃុំ សង្កាត់
- ភ្នាក់ងាររដ្ឋាភិបាល ថ្នាក់ស្រុក ខេត្ត និង ជាតិ
- គម្រោង និងសេវានានាដែលផ្តល់ដោយសប្បុរសជន និងផ្នែកឯកជន
- គម្រោង និងសេវានានាដែលផ្តល់ដោយអង្គការនានា។

១.៤.៤.៥. ចំណុចសំខាន់ៗក្នុងការអនុវត្តគម្រោង

- ការរៀបចំគម្រោងរួមមាន ការសិក្សាគម្រោង ការរៀបចំគ្រោងការគម្រោងលម្អិត និងការ

ត្រួតពិនិត្យបញ្ជាក់បច្ចេកទេស។

- ដំណាក់កាលបន្ទាប់ពីការរៀបចំគម្រោងគឺ ការងារលទ្ធកម្ម។ មានន័យថាត្រូវជួលអ្នកទទួល
ការ ឬអ្នកផ្តល់សេវាកម្ម ឬអ្នកផ្គត់ផ្គង់ទំនិញ ដើម្បីអនុវត្តនីតិវិធីសន្យាការងារសាងសង់។
- ជាទូទៅកិច្ចលទ្ធកម្មត្រូវធ្វើឡើងដោយការដេញថ្លៃ ប្រកួតប្រជែងជាចំហ។
- ដំណាក់កាលបន្ទាប់ពីកិច្ចលទ្ធកម្ម គឺជាការអនុវត្តកិច្ចសន្យា។ មេឃុំ ចៅសង្កាត់នឹងទទួល
ខុសត្រូវគ្រប់គ្រងកិច្ចសន្យា ដោយមានជំនួយពីអ្នកត្រួតពិនិត្យបច្ចេកទេស និងគណៈកម្ម
ការគ្រប់គ្រងគម្រោង។
- ដំណាក់កាលចុងក្រោយ គឺជាការប្រើប្រាស់ និងថែទាំ។ សម្រាប់ប្រភេទគម្រោងមួយ
ចំនួនក្រុមប្រឹក្សាឃុំ សង្កាត់ប្រគល់ការទទួលខុសត្រូវលើការប្រើប្រាស់ និងថែទាំទៅឲ្យ
ក្រុមប្រឹក្សាឃុំ ឬក្រុមថែទាំ។

១.៤.៤.៦. ស្លាកសញ្ញាគម្រោង

ស្លាកសញ្ញាគម្រោងត្រូវបានដាក់នៅទីតាំងគម្រោង ដើម្បីប្រាប់ប្រជាពលរដ្ឋឲ្យ
បានដឹងថា នរណាជាម្ចាស់គម្រោង និងនរណាជាអ្នកជាផ្តល់មូលនិធិ។ ស្លាកសញ្ញាគម្រោងត្រូវ
រៀបចំឡើងក្នុងរយៈពេល១៥ថ្ងៃ បន្ទាប់ពីកាលបរិច្ឆេទចាប់ផ្តើមអនុវត្តនីតិវិធីសន្យា។

គម្រោងឃុំ សង្កាត់ទាំងអស់ដែលបង្កើតបានជាលទ្ធផល ស្ថិតនៅជាប់ជាប្រចាំ
មួយកន្លែង ដូចជាហេដ្ឋារចនាសម្ព័ន្ធ ស្រះត្រីចិញ្ចឹម សហគមន៍ព្រៃឈើ ទេសចរណ៍ធម្មជាតិ ជា
ដើម ត្រូវតែមានស្លាកសញ្ញាគម្រោង។ គម្រោងទាំងឡាយណាដែលមានត្រឹមតែសកម្មភាពថែទាំ
ជាប្រចាំ ឬគម្រោងសេវាកម្មនោះមិនចាំបាច់ត្រូវការស្លាកសញ្ញាគម្រោងទេ។

ចំពោះគម្រោងឃុំ សង្កាត់ ស្លាកសញ្ញាគម្រោងមានមុខងារសំខាន់ៗ ក្រុមប្រឹក្សាឃុំ សង្កាត់ត្រូវ
បានជ្រើសរើសដោយប្រជាពលរដ្ឋតាមរយៈ ការបោះឆ្នោត ហើយប្រជាពលរដ្ឋបានចូលរួមក្នុង
ដំណើរការកសាងផែនការដើម្បីសម្រេច ទៅលើសកម្មភាពអភិវឌ្ឍន៍ដែលមានអាទិភាពខ្ពស់
បំផុតនៅក្នុងឃុំ សង្កាត់របស់ខ្លួន។ ស្លាកសញ្ញាជាជាមធ្យោបាយមួយ ឲ្យប្រជាពលរដ្ឋដឹងអំពីអ្វី
ដែលក្រុមប្រឹក្សាឃុំ សង្កាត់បានធ្វើ។

ដូចនេះយើងអាចនិយាយថាគោលបំណងសំខាន់បំផុតរបស់ស្លាកសញ្ញាគម្រោង គឺដើម្បីផ្តល់
ព័ត៌មានដល់ប្រជាពលរដ្ឋដែលរស់នៅក្នុងឃុំ សង្កាត់ ។ ព័ត៌មាននៃស្លាកសញ្ញាគម្រោងរួមមាន៖

- ឈ្មោះឃុំ សង្កាត់
- ឈ្មោះគម្រោង ទំហំគម្រោង និងឆ្នាំអនុវត្តន៍គម្រោង

- ចំនួនថវិការព័ទ្ធជាមូលនិធិឃុំ សង្កាត់
- ចំនួនថវិការចូលរួមចំណែករបស់ប្រជាពលរដ្ឋ
- ចំនួនថវិការផ្សេងៗទៀតបើមាន
- ចំនួនថវិការសរុប។

១.៤.៤.៧. ការរក្សាទុកឯកសារគម្រោងអភិវឌ្ឍន៍ឃុំ សង្កាត់

ក្រុមប្រឹក្សាឃុំ សង្កាត់ ជាអ្នកទទួលខុសត្រូវក្នុងការថែរក្សាទុករាល់ឯកសារទាំងឡាយ ដែលទាក់ទងទៅនឹងការអនុវត្តគម្រោងឃុំ សង្កាត់។ ឯកសារច្បាប់ដើមនៃគម្រោងនីមួយៗ ត្រូវ រៀបចំរក្សាទុកតាមកន្លែងដោយឡែកៗពីគ្នានៅសាលាឃុំ សង្កាត់យ៉ាងហោចណាស់រយៈពេល ប្រាំឆ្នាំ បន្ទាប់ពីគម្រោងបានបញ្ចប់។ ចំពោះឯកសារដេញថ្លៃ ដែលបរាជ័យរួមទាំងឯកសារពាក់ ព័ន្ធ នឹងគម្រោងនេះក៏រក្សាទុកនៅសាលាឃុំ សង្កាត់យ៉ាងហោចណាស់រយៈពេលប្រាំឆ្នាំបន្ទាប់ពី គម្រោងត្រូវបានបញ្ចប់។

១.៤.៥. តួនាទី និងការទទួលខុសត្រូវរបស់អ្នកពាក់ព័ន្ធក្នុងការរៀបចំគម្រោង

១.៤.៥.១. ក្រុមប្រឹក្សាឃុំ សង្កាត់

ក្រុមប្រឹក្សាឃុំ សង្កាត់គឺជាអ្នកធ្វើសេចក្តីសំរេច។ ក្រុមប្រឹក្សាឃុំ សង្កាត់ត្រូវប្រជុំដើម្បីធ្វើ ការសម្រេចលើការងារដូចខាងក្រោម៖

- អនុម័តផែនការអភិវឌ្ឍន៍ឃុំសង្កាត់ និង រាល់ការកែតម្រូវផែនការអភិវឌ្ឍឃុំ សង្កាត់
- អនុម័តកម្មវិធីវិនិយោគ និង រាល់ការកែតម្រូវកម្មវិធីវិនិយោគឃុំ សង្កាត់
- អនុម័តសេចក្តីព្រាងគម្រោងថវិកាឃុំ សង្កាត់ និងរាល់ការកែតម្រូវគម្រោងថវិកា ឃុំ សង្កាត់
- ធ្វើការតាមដានដំណើរការនៃការរៀបចំគម្រោង
- បង្កើតយន្តការ ដើម្បីធានាការចូលរួមរបស់សហគមន៍ឲ្យបានច្រើនក្នុងការរៀបចំ និងអនុវត្តន៍គម្រោង។

១.៤.៥.២. គណៈកម្មាធិការកសាងផែនការ និងថវិកា (គ.ផ.ថ)

គណៈកម្មាធិការកសាងផែនការនិងថវិកាផ្តល់យោបល់ និងជួយមេឃុំ ចៅសង្កាត់ ក្នុងការ ធ្វើសេចក្តីព្រាង ផែនការអភិវឌ្ឍន៍ កម្មវិធីវិនិយោគ និងគម្រោងថវិកា ដើម្បីដាក់ជូនក្រុមប្រឹក្សាឃុំ សង្កាត់អនុម័ត។ ក្នុងការអនុវត្តគម្រោង គណៈកម្មាធិការកសាងផែនការ និងថវិកាអាចជួយដល់

មេឃុំ ចៅសង្កាត់ក្នុងការប្រមូលទុនចូលរួមរបស់មូលដ្ឋាន។

១.៤.៥.៣. មេឃុំ ចៅសង្កាត់

មេឃុំ ចៅសង្កាត់ ទទួលខុសត្រូវក្នុងការគ្រប់គ្រងការអនុវត្តគម្រោងដែលមាននៅក្នុងកម្មវិធីវិនិយោគឃុំ សង្កាត់ និងគម្រោងថវិកាឃុំ សង្កាត់។

- នៅក្នុងដំណាក់កាល នៃការរៀបចំគម្រោងមេឃុំចៅសង្កាត់ ទទួលខុសត្រូវក្នុងការគ្រប់គ្រងការសិក្សាគម្រោង និងសម្របសម្រួលការងារជាមួយអ្នកពាក់ព័ន្ធទាំងអស់។
- នៅពេលបញ្ចប់ការសិក្សាគម្រោង មេឃុំ ចៅសង្កាត់ត្រូវផ្ញើទម្រង់ព័ត៌មានគម្រោង និងឯកសារពាក់ព័ន្ធ ទាំងអស់ទៅអង្គការរដ្ឋបាលមូលដ្ឋានខេត្ត ក្រុងដើម្បីពិនិត្យ។

១.៤.៥.៤. គណៈកម្មការគ្រប់គ្រងគម្រោង

មេឃុំចៅសង្កាត់ត្រូវបង្កើតគណៈកម្មការគ្រប់គ្រងគម្រោងមួយសម្រាប់គម្រោងឃុំសង្កាត់នីមួយៗ តាមរយៈសេចក្តីសម្រេចរបស់ឃុំ សង្កាត់។ តួនាទីរបស់គណៈកម្មការគ្រប់គ្រងគម្រោងគឺដើម្បីជួយ និងផ្តល់យោបល់ដល់មេឃុំ ចៅសង្កាត់ និងចូលរួមក្នុងការរៀបចំគម្រោង។

សមាសភាពរបស់កម្មការគ្រប់គ្រងគម្រោងមានដូចខាងក្រោម៖

- មេឃុំ ចៅសង្កាត់
- សមាជិកគណៈកម្មការលទ្ធកម្មឃុំ សង្កាត់
- តំណាងអ្នកទទួលបានផលម្នាក់ពីភូមិនីមួយៗ ដែលលទ្ធផលគម្រោងបានស្ថាបនានៅក្នុងភូមិទាំងនោះ។នៅក្នុងដំណាក់កាលរៀបចំគម្រោង គណៈកម្មការគ្រប់គ្រងគម្រោងនឹងរៀបចំប្រជុំដើម្បី៖
- រៀបចំតួនាទី និងការទទួលខុសត្រូវ សម្រាប់ការរៀបចំគម្រោង
- ឯកភាពទៅលើគ្រោងការគម្រោង។

១.៤.៥.៥. ការទទួលខុសត្រូវក្នុងការប្រើប្រាស់ និងថែទាំ

ចំពោះគម្រោងទាំងឡាយណា ដែលចាំបាច់ត្រូវការប្រតិបត្តិការ និងថែទាំគម្រោងនោះនឹងមិនមាននិរន្តរភាពទេ ប្រសិនបើគ្មានការទទួលខុសត្រូវក្នុងការប្រតិបត្តិការ និងថែទាំឲ្យបានច្បាស់លាស់។

ក. ក្រុមប្រឹក្សាឃុំ សង្កាត់

ចំពោះប្រភេទគម្រោងមួយចំនួន ក្រុមប្រឹក្សាឃុំ សង្កាត់នឹងទទួលខុសត្រូវផ្ទាល់ក្នុងការប្រតិបត្តិការ និងថែទាំ ទទួលបានផលគម្រោង ហើយការចំណាយនៃប្រតិបត្តិការនិងថែទាំនេះ

ត្រូវគ្រោងនៅក្នុងគម្រោងថវិកាប្រចាំឆ្នាំរបស់ឃុំ សង្កាត់។ ជាទូទៅគម្រោងទាំងនេះនឹងជា៖

- គម្រោងហេដ្ឋារចនាសម្ព័ន្ធសាធារណៈដែលផ្តល់ផលប្រយោជន៍ដល់សហគមន៍ទាំងមូល
- គម្រោងសេវាកម្មដែលផ្តល់ផលប្រយោជន៍ដល់សហគមន៍ទាំងមូល
- គម្រោងដែលមិនមានភ្នាក់ងាររបស់រដ្ឋាភិបាលណាមួយទទួលខុសត្រូវ។

ខ. ភ្នាក់ងាររបស់រដ្ឋាភិបាល

ចំពោះប្រភេទគម្រោងមួយចំនួនទៀត ភ្នាក់ងារផ្សេងទៀតរបស់រដ្ឋាភិបាលជាអ្នកទទួលខុសត្រូវក្នុងការ ប្រតិបត្តិការនិងថែទាំ។ ឧទាហរណ៍៖ មន្ទីរសុខាភិបាលទទួលខុសត្រូវក្នុងការ ប្រតិបត្តិការនិងថែទាំមណ្ឌលសុខភាព មន្ទីរអប់រំទទួលខុសត្រូវក្នុងដំណើរការប្រតិបត្តិការ និងថែទាំសាលារៀន។

គ. ក្រុមប្រើប្រាស់

ចំពោះប្រភេទគម្រោងមួយទៀតដែលមានក្រុមប្រើប្រាស់ជាអ្នកទទួលខុសត្រូវក្នុងការ ប្រតិបត្តិការ និងថែទាំ។ ឧទាហរណ៍៖ សហគមន៍ប្រើប្រាស់ទឹក (គម្រោងប្រព័ន្ធធារាសាស្ត្រ) ក្រុមប្រើប្រាស់ទឹកស្អាត និងអនាម័យ (គម្រោងអណ្តូងទឹក)។

១.៤.៥.៦. សហគមន៍ និងអ្នកទទួលបានផលពីគម្រោង

សហគមន៍ មានន័យថាជាប្រជាពលរដ្ឋមួយក្រុមដែលរស់នៅជាមួយគ្នា នៅកន្លែងមួយ មានការពាក់ព័ន្ធគ្នាទៅវិញទៅមក និងមានផលប្រយោជន៍រួមគ្នា។ អ្នកទទួលបានផលផ្ទាល់ពីគម្រោង គឺប្រជាពលរដ្ឋ ឬក្រុមគ្រួសារដែលប្រើប្រាស់លទ្ធផលគម្រោងផ្ទាល់។

១.៤.៥.៧. ផ្នែកគាំទ្របច្ចេកទេស

ចំពោះគម្រោងឃុំសង្កាត់ ភាគច្រើនផ្នែកគាំទ្របច្ចេកទេសនឹង ចាត់តាំងមន្ត្រីគាំទ្របច្ចេក ទេសឲ្យបំពេញតួនាទីជាអ្នកជំនួយបច្ចេកទេសដើម្បីជួយដល់ឃុំសង្កាត់ក្នុងការរៀបចំគម្រោង តាមការស្នើសុំរបស់មេឃុំ ចៅសង្កាត់។

អ្នកជំនួយបច្ចេកទេសមានភារៈកិច្ចដូចតទៅ៖

- ពិនិត្យអំពីតម្រូវការនៃការសិក្សាផលប៉ះពាល់បរិស្ថាន ដីធ្លី និងជនជាតិដើមភាគតិចរបស់ គម្រោង
- រៀបចំផែនការសិក្សាគម្រោង
- អនុវត្តន៍លទ្ធផលសិក្សាគម្រោង
- ជួយក្នុងការសិក្សាដីធ្លី ការវិភាគផលប៉ះពាល់បរិស្ថាន ឬការរៀបចំស្តីពីវិធានការការពារ

សុវត្ថិភាពជនជាតិដើមភាគតិច

- រៀបចំគ្រោងការគម្រោង
- ប៉ាន់ស្មានតម្លៃគម្រោង
- បំពេញព័ត៌មានផ្នែកបច្ចេកទេសទៅក្នុងទម្រង់ព័ត៌មានគម្រោង
- ត្រូវចុះហត្ថលេខាលើទម្រង់ព័ត៌មានគម្រោងជាមួយមេឃុំ ចៅសង្កាត់ដោយបញ្ជាក់ថា គំនូសប្លង់គម្រោងនេះពិតជាត្រឹមត្រូវ។

១.៤.៥.៨. អង្គការរដ្ឋបាលមូលដ្ឋានខេត្ត ក្រុង

អង្គការរដ្ឋបាលមូលដ្ឋានខេត្ត ក្រុងនឹងទទួលទម្រង់ព័ត៌មានគម្រោង និងឯកសារពាក់ព័ន្ធ ពីមេឃុំ ចៅសង្កាត់។ អង្គការរដ្ឋបាលមូលដ្ឋានខេត្ត ក្រុងត្រូវធ្វើការពិនិត្យ៖

- តើមេឃុំ ចៅសង្កាត់បានផ្តល់ព័ត៌មានចាំបាច់គ្រប់គ្រាន់ហើយឬនៅ?
- តើគម្រោងនេះស្របទៅតាមផែនការអភិវឌ្ឍន៍ឃុំ សង្កាត់ដែរឬទេ?
- តើគម្រោងនេះមានលក្ខណៈសមស្របក្នុងការប្រើប្រាស់មូលនិធិឃុំ សង្កាត់ផ្នែកអភិវឌ្ឍន៍ ដែរឬទេ?
- តើគម្រោងនេះមានផ្ទុយទៅនឹងច្បាប់ដែរឬទេ?

បន្ទាប់ពីពិនិត្យរួចរាល់ហើយ អង្គការរដ្ឋបាលមូលដ្ឋានខេត្ត ក្រុងត្រូវផ្ញើទម្រង់ព័ត៌មាន គម្រោង និងឯកសារពាក់ព័ន្ធមួយច្បាប់ ទៅមន្ទីរជំនាញពាក់ព័ន្ធ ដើម្បីពិនិត្យបញ្ជាក់បច្ចេក ទេស។ អង្គការរដ្ឋបាលមូលដ្ឋានខេត្ត ក្រុងត្រូវធានាថា ការបញ្ចូលព័ត៌មានគម្រោងទៅ ក្នុង ប្រព័ន្ធទិន្នន័យនៃការអនុវត្តគម្រោងឃុំ សង្កាត់។ ចំពោះប្រភេទគម្រោងមួយចំនួន អង្គការរដ្ឋបាលមូលដ្ឋានខេត្ត ក្រុង ត្រូវចាត់ចែងក្នុងការសិក្សាផលប៉ះពាល់នៃបរិស្ថាន ឬការរៀបចំកិច្ចលទ្ធកម្មដីធ្លី។

១.៤.៥.៩. មន្ទីរជំនាញនានា

ក. ការជួយក្នុងការរៀបចំគម្រោង

ចំពោះប្រភេទគម្រោងខ្លះ បណ្តាមន្ទីរជំនាញពាក់ព័ន្ធត្រូវចូលរួម ជាជំនួយបច្ចេកទេសក្នុង ការរៀបចំគម្រោង។ ជំនួយបច្ចេកទេសដែលមន្ទីរជំនាញគួរណែនាំរួមមាន៖

- ការណែនាំបច្ចេកទេសលើគ្រោងការគម្រោង ។ ឧទាហរណ៍៖ ការរៀបចំគម្រោងធារា សាស្ត្រ
- ត្រូវការជំនាញបច្ចេកទេសពីមន្ទីរធនធានទឹក និងឧតុនិយម បើមន្ត្រីគាំទ្របច្ចេកទេសមិន

មានសមត្ថភាពគ្រប់គ្រាន់។

- កិច្ចព្រមព្រៀងស្តីពីការចាត់ចែងសម្រាប់ការប្រតិបត្តិការ និងថែទាំលទ្ធផលគម្រោង ជាពិសេសចំពោះ គម្រោងដែលមន្ទីរជំនាញទទួលខុសត្រូវក្នុងការចំណាយសម្រាប់ប្រតិបត្តិការ។

ខ. ការពិនិត្យបញ្ជាក់បច្ចេកទេស

បណ្តាមន្ទីរជំនាញមានភារកិច្ចក្នុងការពិនិត្យបញ្ជាក់បច្ចេកទេសនូវគម្រោងអភិវឌ្ឍន៍ឃុំសង្កាត់ទាំងអស់ ដែលពាក់ព័ន្ធនឹងជំនាញរបស់ខ្លួន។

១.៤.៥.១០. គណៈកម្មាធិការប្រតិបត្តិគណៈកម្មាធិការអភិវឌ្ឍន៍សង្កាត់

ក្រុម

តួនាទីរបស់គណៈកម្មាធិការប្រតិបត្តិគណៈកម្មាធិការអភិវឌ្ឍន៍ជនបទខេត្តក្រុងផ្តល់ការគាំទ្រដល់ឃុំ សង្កាត់។ គណៈកម្មាធិការប្រតិបត្តិមិនមានតួនាទីដោយផ្ទាល់ក្នុងការរៀបចំគម្រោង និងអនុម័តគម្រោងឃុំ សង្កាត់នៅទេ។

១.៤.៦. ការវាយតម្លៃគម្រោងអភិវឌ្ឍន៍

ការតាមដាន ត្រួតពិនិត្យ វាយតម្លៃគម្រោងឃុំ សង្កាត់ផ្តោតទៅលើ៖

- ថាគម្រោងត្រូវបានអនុវត្តន៍យ៉ាងដូចម្តេច
- ថាគម្រោងប្រើក្រុមឃុំ សង្កាត់បានអនុវត្តន៍ជាមួយរដ្ឋាភិបាលមូលដ្ឋានយ៉ាងដូចម្តេច។

ក្រុមប្រឹក្សាឃុំ សង្កាត់ត្រូវធ្វើការតាមដាន ត្រួតពិនិត្យ និងវាយតម្លៃ ដោយយកចិត្តទុកដាក់ជាចំបងទៅលើសកម្មភាពនិង គម្រោងនានាដែលបានលើកឡើងនៅក្នុងផែនការអភិវឌ្ឍន៍ កម្មវិធីវិនិយោគ និងគម្រោងថវិកាប្រចាំឆ្នាំរបស់ឃុំ សង្កាត់។ គម្រោងទាំងនោះអាចជា៖

- គម្រោងមួយឬ ច្រើនដែលអនុវត្តន៍ដោយប្រើប្រាស់មូលនិធិឃុំ សង្កាត់ និងប្រភពធនធានដទៃទៀតដែលឃុំ សង្កាត់មាន។
- ការបម្រើសេវាកម្មរបស់ក្រុមប្រឹក្សាឃុំ សង្កាត់របស់ខ្លួនដោយប្រើថវិការបស់ឃុំ សង្កាត់ឬធនធានផ្សេងៗទៀត។

ការតាមដានត្រួតពិនិត្យត្រូវផ្តោតទៅលើអ្វីដែលបានកើតឡើងក្នុងកំឡុងពេលអនុវត្តន៍គម្រោង ហើយការវាយតម្លៃត្រូវផ្តោតសំខាន់ទៅលើលទ្ធផលចុងក្រោយរបស់គម្រោង។

១.៥. មុខងាររបស់ក្រុមប្រឹក្សាឃុំ សង្កាត់លើកិច្ចអភិវឌ្ឍន៍

នៅថ្ងៃទី១៦ ខែកក្កដា ឆ្នាំ២០១៧ថ្មីៗនេះ នេះ គណៈកម្មាធិការជាតិរៀបចំការបោះឆ្នោត បានរៀបចំបើកសន្និបាតបូកសរុប ការងារបោះឆ្នោត ជ្រើសរើសក្រុមប្រឹក្សាឃុំ-សង្កាត់ អាណត្តិទី៤ទាំង២៥រាជធានី-ខេត្ត។ ការបោះឆ្នោតជ្រើសរើសក្រុមប្រឹក្សាឃុំ-សង្កាត់ អាណត្តិទី៤ ឆ្នាំ២០១៧នេះ ត្រូវបានធ្វើឡើងក្នុងឃុំ-សង្កាត់ចំនួន ១,៦៤៦ ឃុំ-សង្កាត់ ដែលមានប្រជាពលរដ្ឋ ទៅបោះឆ្នោតចំនួន ៧,០៤០,៥៩៤នាក់។ គណៈកម្មាធិការជាតិរៀបចំការបោះឆ្នោតបានបង្ហាញ ថា ចំនួនសន្លឹកឆ្នោតអត់បានការមានរហូតដល់ទៅ ១៣៣,៤៨៤សន្លឹក ចំណែកសន្លឹកឆ្នោតបាន ការមានចំនួន ៦,៩០៧,១១១សន្លឹក។ ដូចនេះក្រុមប្រឹក្សាឃុំ សង្កាត់ត្រូវចាត់ចែង គ្រប់គ្រង និង អភិវឌ្ឍន៍ឃុំ សង្កាត់របស់ខ្លួន។

មុខងារដ៏សំខាន់មួយរបស់ក្រុមប្រឹក្សាឃុំ សង្កាត់គឺអភិវឌ្ឍន៍ឃុំរបស់ខ្លួនឯង។ ត្រូវទទួល ខុសត្រូវចំពោះការរៀបចំ យល់ព្រមនឹងផែនការអភិវឌ្ឍន៍ឃុំ សង្កាត់ឲ្យស្របទៅនឹងអាទិភាព អភិវឌ្ឍន៍ជាតិ និងតម្រូវការរបស់ប្រជាពលរដ្ឋ។ ហើយលើសពីនេះទៅទៀតក្រុមប្រឹក្សាឃុំ សង្កាត់ ត្រូវវាយតម្លៃទៅលើសកម្មភាពអភិវឌ្ឍន៍ដែលកំពុងកើតមាននៅក្នុងឃុំ សង្កាត់របស់ខ្លួន។ ត្រូវវាយ តម្លៃលើសេចក្តីត្រូវការផ្សេងៗរបស់ឃុំ និងប្រជាពលរដ្ឋហើយរៀបចំកម្មវិធីឆ្លើយតបទៅនឹងតម្រូវ ការនេះ ហើយបន្ទាប់មកត្រូវតាមដានវាយតម្លៃទៅលើលទ្ធផលនៃការអនុវត្តកម្មវិធីអភិវឌ្ឍន៍របស់ខ្លួន។ សកម្មភាពអភិវឌ្ឍន៍របស់ក្រុមប្រឹក្សាត្រូវធ្វើតាមតម្លាភាព តាមរយៈគោលការណ៍ប្រចាំឆ្នាំ។ ចំពោះឯកសារត្រូវចម្លងជូនក្រសួងមហាផ្ទៃ និងក្រសួងពាក់ព័ន្ធផ្សេងទៀតដើម្បីតម្កល់ទុក។ វាជា កំណត់ត្រាសាធារណៈនឹងត្រូវប្រគល់ជូនឲ្យសហគមន៍ ឬអង្គការដទៃទៀតដោយឥតគិតប្រាក់។

១.៦. ការរៀបចំគម្រោងមូលនិធិឃុំ សង្កាត់

មូលនិធិឃុំសង្កាត់គឺជា កញ្ចប់ថវិកាមួយ ដែលរាជរដ្ឋាភិបាលកម្ពុជាបានផ្ទេរទៅឲ្យឃុំ សង្កាត់។ មូលនិធិនេះមានចំណូលពីចំណែកដ៏ជាក់លាក់២គឺ ចំណូលចរន្តនៃថវិការដ្ឋប្រចាំឆ្នាំ និងពីការចូលរួមពីដៃគូអភិវឌ្ឍនានា។

មូលនិធិនេះមានពីរផ្នែកសំខាន់ៗគឺ ផ្នែករដ្ឋបាលទូទៅ និងផ្នែកអភិវឌ្ឍន៍មូលដ្ឋាន។

១.៦.១. ផ្នែករដ្ឋបាលទូទៅ

ផ្នែករដ្ឋបាលទូទៅគឺ សម្រាប់ចំណាយប្រតិបត្តិការនិង វិនិយោគរដ្ឋបឋម ឃុំ សង្កាត់ ឯការអនុវត្តភារកិច្ចរដ្ឋបាលទូទៅរបស់ខ្លួន។ ចំណាយទាំងនេះរួមមាន៖

- ប្រាក់បំណាច់សម្រាប់ក្រុមប្រឹក្សាឃុំ សង្កាត់
- ប្រាក់បៀវត្សមន្ត្រីឃុំ សង្កាត់ និងចំណាយផ្សេងៗដល់មន្ត្រី បុគ្គលិកទាំងនោះ

- ការទិញ ឬការជួញដូរទីតាំងសម្រាប់ការិយាល័យ ឬមធ្យោបាយសម្ភារៈរដ្ឋបាលសម្រាប់ក្រុមប្រឹក្សាឃុំ សង្កាត់
- ការជួសជុល និងការថែទាំមធ្យោបាយសម្ភារៈរដ្ឋបាលសម្រាប់ក្រុមប្រឹក្សាឃុំ សង្កាត់
- ថ្លៃប្រើប្រាស់ទឹក និងអគ្គិសនី
- ទិញ ឬជួលយានជំនិះ
- ប្រេងឥន្ធនៈ ប្រេងរំអិល និងការថែទាំយានជំនិះ
- ចំណាយផ្សេងៗ។

១.៦.២. ផ្នែកអភិវឌ្ឍន៍មូលដ្ឋាន

ផ្នែកអភិវឌ្ឍន៍មូលដ្ឋាន គឺសម្រាប់ចំណាយប្រតិបត្តិការ និងចំណាយវិនិយោគដោយរដ្ឋបាលឃុំ សង្កាត់ សម្រាប់អភិវឌ្ឍន៍ហេដ្ឋារចនាសម្ព័ន្ធ និងផ្តល់សេវាសេដ្ឋកិច្ច សង្គមនៅឃុំ សង្កាត់។

ឃុំ សង្កាត់អាចប្រើប្រាស់ថវិកាមួយចំណែកនៃថវិកាវិភាជន៍របស់មូលនិធិឃុំ សង្កាត់សម្រាប់សមាសភាគអភិវឌ្ឍន៍មូលដ្ឋាន ដើម្បីរ៉ាប់រងលើការចំណាយមួយចំនួនដូចខាងក្រោម៖

- ការអង្កេត ការសាងសង់ ការជួសជុល ថែទាំផ្លូវ ផ្សារ សាលារៀន មណ្ឌលសុខភាពសំណង់ប្រព័ន្ធធារាសាស្ត្រ ប្រព័ន្ធផ្គត់ផ្គង់ទឹក និងថាមពល រួមទាំងហេដ្ឋារចនាសម្ព័ន្ធសេដ្ឋកិច្ចសង្គមផ្សេងៗទៀត។
- ចំណាយពាក់ព័ន្ធនឹងហេដ្ឋារចនាសម្ព័ន្ធមូលដ្ឋាន ការថែទាំ ជួសជុល និងចំណាយផ្សេងទៀតដែលចាំបាច់សម្រាប់ប្រតិបត្តិការហេដ្ឋារចនាសម្ព័ន្ធ និងការផ្តល់សេវាដែលមានការពាក់ព័ន្ធ។
- ចំណាយសម្រាប់ការរៀបចំផែនការអភិវឌ្ឍន៍ឃុំ សង្កាត់ ដូចជាការប្រមូលទិន្នន័យ ការប្រឹក្សាជាមួយប្រជាពលរដ្ឋមូលដ្ឋាន ការបោះពុម្ព ផ្សព្វផ្សាយឯកសារផែនការ។
- ចំណាយពាក់ព័ន្ធនឹងការឧបត្ថម្ភគាំទ្រដល់កម្មវិធីអភិវឌ្ឍន៍មូលដ្ឋាន ដែលរៀបចំដោយអង្គការមិនមែនរដ្ឋាភិបាល និងសហគមន៍មូលដ្ឋាន ដូចជា ទៅលើការអប់រំ និងយុទ្ធនាការ ព័ត៌មានសម្រាប់ស្ត្រី និងយុវជនមូលដ្ឋានការពារបរិស្ថាន ការគ្រប់គ្រងធនធានធម្មជាតិនិងកម្មវិធីផ្សេងៗទៀតដែលទាក់ទងការប៉ះពាល់ដល់សុខុមាលភាពប្រជាពលរដ្ឋមូលដ្ឋាន។

១.៦.៣. ការរៀបចំគម្រោងមូលនិធិឃុំ សង្កាត់

ការរៀបចំគម្រោងត្រូវធ្វើឡើងបន្ទាប់ពីត្រូវបានដាក់បញ្ចូលក្នុងកម្មវិធីវិនិយោគឃុំ

សង្កាត់ និងមុនពេលការចាប់ផ្តើមដំណើរការលទ្ធកម្ម។ ការរៀបចំគម្រោង គឺជាការសិក្សា និងប្រមូលព័ត៌មានទាំងអស់ដែលត្រូវការ ដើម្បីរៀបចំឲ្យបាននូវគ្រោងការគម្រោង។

ការរៀបចំគម្រោងរួមមាន៖

- ការបង្កើតគណៈកម្មការគ្រប់គ្រងគម្រោង
- ការរៀបចំក្រុមប្រឹក្សាស្រាវជ្រាវ
- ការរៀបចំផែនការសិក្សាគម្រោង
- ការរៀបចំផែនទីគម្រោង
- ការសិក្សា ប្រមូលព័ត៌មានទូទៅ និងព័ត៌មានបច្ចេកទេស
- ការសិក្សា និងវិភាគផលប៉ះពាល់បរិស្ថាន
- ការសិក្សាលើដីធ្លី
- ការរៀបចំស្តីពីវិធានការការពារសុវត្ថិភាពជនជាតិដើមភាគតិច
- ការរៀបចំគ្រោងការគម្រោង
- ការប៉ាន់ស្មានតម្លៃ
- ការរៀបចំផែនការប្រើប្រាស់ និងថែទាំលទ្ធផលគម្រោង
- ការរៀបចំទម្រង់លទ្ធផល និងតម្លៃប៉ាន់ស្មានគម្រោង
- ការអនុម័តគម្រោង
- ការពិនិត្យព័ត៌មានគម្រោងដោយអង្គការរដ្ឋបាលមូលដ្ឋានខេត្ត ក្រុង
- ការពិនិត្យបញ្ជាក់បច្ចេកទេស។

១.៧. ផែនការអភិវឌ្ឍន៍ ឃុំ សង្កាត់

១.៧.១. និយមន័យផែនការ

ផែនការគឺជាការប្រមើមើល ឬការគិតទុកទៅពេលខាងមុខ ជាការសម្រេចចិត្តថាតើលោកអ្នកនឹងអាចធ្វើអ្វីជាការប្រមូលផ្តុំអ្វីៗដែលលោកអ្នកត្រូវធ្វើ។ន័យម្យ៉ាងទៀតផែនការគឺមធ្យោបាយនៃការរៀបចំសកម្មភាពក្នុងពេលអនាគត ដើម្បីធ្វើការកាត់បន្ថយនូវភាពមិច្ឆាស់លាស់ក្នុងគោលបំណងឈានទៅសម្រេចបានតាមគោលដៅដែលបានគ្រោងទុក។ ការធ្វើផែនការឃុំ សង្កាត់ គឺជាការងាររបស់អ្នករាល់គ្នា។

ផែនការអភិវឌ្ឍន៍ឃុំ សង្កាត់គឺជាផែនការដែលមានសុពលភាពរយៈពេល៥ឆ្នាំហើយត្រូវប្រើប្រាស់ជាមូលដ្ឋានសម្រាប់ណែនាំរាល់សេចក្តីសម្រេចចិត្តក្នុងការងារអភិវឌ្ឍន៍ឃុំ សង្កាត់ និង

សម្រាប់កសាងកម្មវិធីឃុំ សង្កាត់ និងការរៀបចំថវិកាប្រចាំឆ្នាំរបស់ឃុំ សង្កាត់។ រីឯក្រុមប្រឹក្សាឃុំ សង្កាត់ត្រូវកសាងផែនការអភិវឌ្ឍន៍ឃុំ សង្កាត់នៅឆ្នាំទី១នៃអាណត្តិរបស់ខ្លួន។

១.៧.២. ការរៀបចំផែនការអភិវឌ្ឍន៍ឃុំ សង្កាត់

ផែនការដែលល្អ គឺជាផែនការដែលមានបញ្ចូលយុទ្ធសាស្ត្រ ដើម្បីសម្រេចបាននូវគោលដៅអភិវឌ្ឍន៍ និង ឆ្លើយតបទៅនឹងសេចក្តីត្រូវការរបស់សហគមន៍មូលដ្ឋានហើយមានការទាក់ទាញអ្នកដែលពាក់ព័ន្ធនានាឲ្យចាប់អារម្មណ៍គាំទ្រ ជួយកែលម្អស្ថានភាពរស់នៅរបស់ប្រជាពលរដ្ឋមូលដ្ឋាននៅក្នុងឃុំសង្កាត់។ ហេតុនេះនៅពេលកសាងផែនការពិសេសការកសាងផែនការអភិវឌ្ឍន៍ឃុំ សង្កាត់ ក្រុមប្រឹក្សាឃុំ សង្កាត់ គណៈកម្មាធិការកសាងផែនការ និងថវិកា និងអ្នកដែលពាក់ព័ន្ធនានាត្រូវពិចារណាទៅលើតាមលំដាប់លំដោយដូចតទៅ៖



- សេចក្តីត្រូវការ គឺជាអ្វីដែលប្រជាពលរដ្ឋចង់បាននាពេលបច្ចុប្បន្ន និងទៅអនាគត។ សេចក្តីត្រូវការត្រូវតែកំណត់ឲ្យបានច្បាស់លាស់និង រកឲ្យឃើញថាអ្វីជាអទិភាពនៃតម្រូវការរបស់ប្រជាពលរដ្ឋមូលដ្ឋាន។
 - តើឃុំ សង្កាត់ត្រូវការចាំបាច់ និងជាអទិភាពអ្វីខ្លះ?
- គោលដៅ គឺជាលទ្ធភាពរំពឹងទុកដែលត្រូវសម្រេចឲ្យបានក្នុងរយៈពេលកំណត់ដើម្បីឆ្ពោះទៅរកចក្ខុវិស័យដែលបានលើកឡើង។
 - តើឃុំ សង្កាត់សង្ឃឹមថាអាចសម្រេចបានអ្វីខ្លះ ជាមួយនឹងលទ្ធភាពធនធានដែលខ្លួនមាន នៅកំឡុងពេល៥ឆ្នាំខាងមុខ?
- យុទ្ធសាស្ត្រ ជាចង្កោមសកម្មភាពដែលត្រូវអនុវត្តដើម្បីសម្រេចឲ្យបានគោលដៅដែលបានកំណត់។
 - តើឃុំ សង្កាត់អាចធ្វើអ្វីខ្លះដើម្បីធានាឲ្យការគ្រប់គ្រង និងអនុវត្តន៍គម្រោងបានល្អប្រសើរ?

១.៧.៣. គោលបំណងនៃដំណើរការកសាងផែនការអភិវឌ្ឍន៍ឃុំ សង្កាត់

ច្បាប់ស្តីពីការគ្រប់គ្រងរដ្ឋបាលឃុំ សង្កាត់ ក្នុងមាត្រា៦០ បានចែងថា ក្រុមប្រឹក្សាឃុំ សង្កាត់ត្រៀមចំណុះមតិ និង អនុវត្តន៍នូវផែនការអភិវឌ្ឍន៍ឃុំ សង្កាត់ក្នុងគោលបំណងកំណត់នូវ

ទស្សនៈវិស័យ កម្មវិធី និងកិច្ចអភិវឌ្ឍន៍ឃុំ សង្កាត់របស់ខ្លួន។

ភារកិច្ចមួយក្នុងចំណោមភារកិច្ចដំបូងរបស់ក្រុមប្រឹក្សាឃុំ សង្កាត់គឺការអភិវឌ្ឍន៍ឃុំ សង្កាត់។ ដោយមានជំនួយពីគណៈកម្មាធិការកសាងផែនការ និងថវិកា ក្រុមប្រឹក្សាត្រូវទទួលបន្ទុក រៀបចំធ្វើការអនុម័ត និងអនុវត្តផែនការអភិវឌ្ឍន៍ឃុំ សង្កាត់។ នេះជាភារកិច្ចដ៏សំខាន់ និងតម្រូវឲ្យមានកិច្ចខិតខំប្រឹងប្រែង ដែលក្រុមប្រឹក្សាឃុំ សង្កាត់ត្រូវតែលើកយកមកទាំងអស់រាល់ការរំពឹងទុក និងការប៉ងប្រាថ្នារបស់ភូមិនៅក្នុងឃុំ សង្កាត់របស់គេ ហើយធ្វើឲ្យទៅជាផែនការអភិវឌ្ឍន៍ឃុំ សង្កាត់និងកម្មវិធីវិនិយោគឃុំ សង្កាត់តែមួយ។ ដំណើរការកសាងផែនការអភិវឌ្ឍន៍ឃុំ សង្កាត់ គឺជាមធ្យោបាយមួយដ៏សំខាន់ដើម្បី៖

- ធ្វើអោយបានសមស្របនូវបណ្តាសកម្មភាពនៃការអភិវឌ្ឍ
- ជំរុញឲ្យមានតម្លាភាពក្នុងការធ្វើសេចក្តីសម្រេចចិត្ត
- ធានាដល់ការទទួលខុសត្រូវយ៉ាងពិតប្រាកដនៅក្នុងក្រុមប្រឹក្សាឃុំ សង្កាត់ និងលើកកម្ពស់ការចូលរួមនៅក្នុងការសម្រេចនានាពីការអភិវឌ្ឍ និងសកម្មភាពនានានៅឃុំ សង្កាត់។

គោលបំណងរបស់ផែនការអភិវឌ្ឍន៍ឃុំ សង្កាត់គឺ៖

- ជួយឃុំ សង្កាត់ក្នុងការគៀងគរធនធានខាងក្នុង និងខាងក្រៅដើម្បីដោះស្រាយបញ្ហានៅតាមមូលដ្ឋាន និងបម្រើផលប្រយោជន៍ប្រជាពលរដ្ឋទូទៅនៅក្នុងឃុំ សង្កាត់។
- វានឹងក្លាយទៅជាឯកសារច្បាប់ដើម្បីជំនួយ ដល់រាល់ការសម្រេចនៅក្នុងការអភិវឌ្ឍន៍ឃុំ សង្កាត់។

១.៧.៤. វេជ្ជនៃផែនការអភិវឌ្ឍន៍ឃុំ សង្កាត់

ក្រុមប្រឹក្សាឃុំសង្កាត់ត្រូវរៀបចំអនុម័ត និង អនុវត្តនូវផែនការអភិវឌ្ឍន៍ឃុំសង្កាត់ក្នុងគោលបំណងកំណត់នូវទស្សនវិស័យ កម្មវិធី និង កិច្ចអភិវឌ្ឍន៍សង្កាត់របស់ខ្លួន ។ ផែនការនោះត្រូវឲ្យស្របទៅនឹងផែនការអភិវឌ្ឍន៍សេដ្ឋកិច្ច សង្គមកិច្ចរបស់ជាតិ និង ត្រូវអនុម័តយល់ព្រមដោយក្រុមប្រឹក្សាឃុំសង្កាត់ក្នុងឆ្នាំទី១ នៃអាណត្តិរបស់ក្រុមប្រឹក្សាឃុំសង្កាត់ ហើយត្រូវពិនិត្យឡើងវិញដើម្បីផ្តល់ទិន្នន័យថ្មីៗ ជារៀងរាល់ឆ្នាំដោយក្រុមប្រឹក្សាឃុំសង្កាត់របស់ខ្លួន។

ក្នុងការរៀបចំផែនការអភិវឌ្ឍន៍ឃុំសង្កាត់ក្រុមប្រឹក្សាឃុំសង្កាត់ ត្រូវចាត់វិធានការដូចតទៅ៖

- វាយតម្លៃអំពីកម្រិតអត្ថិភាពនៃការអភិវឌ្ឍន៍ និង សកម្មភាពអភិវឌ្ឍន៍នៅក្នុងឃុំសង្កាត់របស់

ខ្លួន

- ប្រមូលផ្តុំសេចក្តីត្រូវការក្នុងឃុំ សង្កាត់ និង កំណត់អាទិភាពចំពោះសេចក្តីត្រូវការទាំងនោះ ដោយផ្អែកទៅលើធនធានទាំងឡាយរបស់ឃុំសង្កាត់និងធនធានដែលបានទទួល
- រៀបចំកម្មវិធីដែលអាចឆ្លើយតបនឹងសេចក្តីត្រូវការនានាតាមរយៈការផ្តល់សេវា និងការអភិវឌ្ឍន៍ ហើយកម្មវិធីទាំងនេះត្រូវបញ្ចូលក្នុងថវិកាប្រចាំឆ្នាំរបស់ឃុំសង្កាត់
- ផ្តល់សេវា និងការអភិវឌ្ឍន៍ អនុលោមទៅតាមថវិការបស់ខ្លួន
- ពិនិត្យ តាមដាន និងវាយតម្លៃចំពោះលទ្ធផលនៃការអនុវត្តផែនការអភិវឌ្ឍន៍
- ប្រើប្រាស់លទ្ធផលផ្សេងៗ ដើម្បីវាយតម្លៃអំពីកម្រិតនៃ ការអភិវឌ្ឍន៍ថ្មីៗក្នុងឃុំសង្កាត់របស់ខ្លួន
- ធ្វើសេចក្តីវាយការណ៍អំពីលទ្ធផលនៃ ការអនុវត្តផែនការអភិវឌ្ឍន៍ឃុំ សង្កាត់ជូនប្រជាពលរដ្ឋ របស់ខ្លួន។

ក្រុមប្រឹក្សាឃុំសង្កាត់ត្រូវដឹកនាំការងារឲ្យស្របទៅនឹងផែនការអភិវឌ្ឍឃុំសង្កាត់ របស់ខ្លួន ។ ផែនការនោះត្រូវរៀបចំជាលាយលក្ខណ៍អក្សរ ដោយមានផែនទីស្ថិតិនិងសំណុំឯកសារពាក់ ព័ន្ធផ្សេងៗទៀត ភ្ជាប់ជាមួយផង ។ ផែនការអភិវឌ្ឍឃុំសង្កាត់ក៏ត្រូវកំណត់ផងដែរនូវវិធីសាស្ត្រ និងមធ្យោបាយនានាដើម្បីបង្កលទ្ធភាពឲ្យមានការចូលរួមពីប្រជាពលរដ្ឋក្នុងឃុំសង្កាត់របស់ខ្លួន ក្នុងកិច្ចដំណើរការទាំងមូល។

(មើលឧបសម្ព័ន្ធទី១)

^៦ ផែនការអភិវឌ្ឍឃុំសង្កាត់ ២៤កក្កដា២០០៩,ដកស្រង់១៨ កក្កដា ២០១៩។

ជំពូកទី២ ស្ថានភាពទូទៅរបស់ឃុំសំបូរ

ជាទូទៅឃុំនីមួយៗនៃព្រះរាជាណាចក្រកម្ពុជាមានលក្ខណៈពិសេសខុសគ្នារៀងខ្លួន ឬ មានលក្ខណៈដោយឡែកៗ ដោយសារតែលក្ខណៈភូមិសាស្ត្រ សណ្ឋានដី ទីតាំង ទំនៀមទំលាប់ និងប្រពៃណីនៃការរស់ជាប់ខ្លួន។ ហើយម្យ៉ាងទៀតពីមួយឆ្នាំទៅមួយឆ្នាំស្ថានភាពនៃឃុំសង្កាត់ មានការវិវត្តនៃក្រុមប្រឹក្សាឃុំ សង្កាត់។

២.១. ស្ថានភាពទូទៅនៅក្នុងឃុំសំបូរ

២.១.១. ប្រវត្តិឃុំ

កាលពីដើមឡើយមុនឆ្នាំ ១៩៨៥ ឃុំសំបូរជាឃុំមួយដែលស្ថិតនៅក្នុង ស្រុកកំពង់ស្វាយ ហើយមានឈ្មោះថា ឃុំអ្នកតាខ្យង ដែលអ្នកស្រុកទីនោះនាំគ្នាហៅ ។ ប៉ុន្តែក្រោយមកនៅឆ្នាំ ១៩៨៦ ខាងថ្នាក់ខេត្តរបស់រដ្ឋាភិបាលបានធ្វើការសម្រេចកាត់ឃុំអ្នកតាខ្យងឲ្យមកនៅក្នុង ស្រុក ប្រាសាទសំបូរ ដោយយល់ថាឃុំនេះ ស្ថិតនៅជាប់កៀកគ្នាខ្លាំងពេកជាមួយឃុំផ្សេងទៀតនៃឃុំ ដែលស្ថិតក្នុងស្រុកប្រាសាទសំបូរ។ ក្រោយពេលដែលកាត់បានចូលមកនៅក្នុងស្រុកប្រាសាទ សំបូរហើយ ប្រជាជនបានប្តូរឈ្មោះពី ឃុំអ្នកតាខ្យង មកជា ឃុំអ្នកតាសំបូរដោយពួកគាត់យល់ ឃើញថាវាជាឃុំមួយដែលស្ថិតនៅចំកណ្តាល នៃស្រុកប្រាសាទសំបូរ ហើយក៏នៅជិតទៅនឹង ប្រាសាទតាសំបូរ និង ប្រាសាទសំបូរព្រៃគុកហ៍ផងដែរ ទើបពួកគាត់ព្រោះឃុំនេះថាឃុំប្រាសាទ តាសំបូរ ។ ក្រោយមកទៀតប្រជាជនបានបំប្លែងការហៅពីមួយទៅមួយកាត់ៗកុំឲ្យវែងពេកទៅ ជាឃុំសំបូរ ទើបជាប់ប្រវត្តិ និងការហៅឃុំនេះថាឃុំសំបូររហូតមកដល់សព្វថ្ងៃ។

២.១.២.លក្ខណៈភូមិសាស្ត្រ

២.១.២.១. ទីតាំងឃុំ

ឃុំសំបូរជាដែនដីរបស់ស្រុកប្រាសាទសំបូរ ខេត្តកំពង់ធំ មានផ្ទៃដីសរុប ១៦,៦៨៥០ គីឡូម៉ែត្រការ៉េ ហើយនឹងមានប្រជាពលរដ្ឋសរុបចំនួន ១៦,៥០៦នាក់ ស្រី៨,៤០១នាក់ និង ស្ថិត នៅខាងលិចទីរួមស្រុកប្រាសាទសំបូរ ចម្ងាយប្រហែល០៣គីឡូម៉ែត្រ ដែលមានព្រំប្រទល់ដូច ខាងក្រោម៖

- ខាងជើង ជាប់នឹង ឃុំសាលាវិស័យ(ស្រុកប្រាសាទបល្ល័ង្ក)
- ខាងត្បូង ជាប់នឹង ឃុំតាំងក្រសៅ
- ខាងកើត ជាប់នឹង ឃុំឈូក
- ខាងលិច ជាប់នឹង ឃុំជ័យ (ស្រុកកំពង់ស្វាយ) ។

២.១.២.២. ចំនួនភូមិនៅក្នុងឃុំ

ភូមិដែលជាដែនដីរដ្ឋបាលនៅក្នុងឃុំសំបូរ មានចំនួន១៥ភូមិ មានដូចជា៖

- | | | |
|-------------------|-------------------|----------------------|
| ១. ភូមិកំពង់ឈើទាល | ២. ភូមិពោធិ៍ទ្រេត | ៣. ភូមិច្រនាង |
| ៤. ភូមិព្រែក | ៥. ភូមិចារជ្រំ | ៦. ភូមិប្រឡាយ |
| ៧. ភូមិអាត់ស្វី | ៨. ភូមិជាយសំពៅ | ៩. ភូមិអូរត្រូកែ |
| ១០. ភូមិសំបូរ | ១១. ភូមិសំរិត | ១២. ភូមិត្រពាំងជ្រូក |
| ១៣. ភូមិចារ្យ | ១៤. ភូមិច្រម៉ាស់ | ១៥. ភូមិកូនក្អែក |

២.២. រចនាសម្ព័ន្ធនាគ្រប់គ្រងរដ្ឋបាលនៅក្នុងឃុំសំបូរ

អំណាចដឹកនាំ និង ការគ្រប់គ្រងឃុំសំបូរក៏ដូចជាឃុំផ្សេងៗទៀតក្នុងប្រទេសកម្ពុជាបានមកដោយសារការបោះឆ្នោតជាទូទៅ ជាសាកលដោយសេរីត្រឹមត្រូវយុត្តិធម៌ដោយស្មើភាពដោយចំពោះនិងសម្ងាត់ក្នុងក្របខណ្ឌនៃព្រះរាជាណាចក្រកម្ពុជាតាមបែបប្រព័ន្ធវិមជ្ឈការ ។ អំណាចបញ្ញត្តិ និង អំណាចប្រតិបត្តិក្នុងការគ្រប់គ្រងមូលដ្ឋានត្រូវផ្តល់ឱ្យឃុំសង្កាត់ហើយអំណាចនេះត្រូវអនុវត្តស្របច្បាប់ដោយរដ្ឋធម្មនុញ្ញ និង បទបញ្ញត្តិដែលពាក់ព័ន្ធជាមួយឃុំបានរៀបចំបទបញ្ជាផ្ទៃក្នុងសម្រាប់ក្រុមប្រឹក្សាឃុំសង្កាត់របស់ខ្លួន ដើម្បីបង្កភាពងាយស្រួលនិង មានរបៀបរៀបរយល្អនៅក្នុងឃុំបន្ថែមលើសពីនេះដើម្បីបង្កើនប្រសិទ្ធភាពការងារដែលត្រូវអនុវត្តនានា។

២.២.១. រចនាសម្ព័ន្ធរដ្ឋបាលឃុំសំបូរ

រចនាសម្ព័ន្ធរដ្ឋបាលឃុំសំបូរដូចគ្នាទៅនឹង រចនាសម្ព័ន្ធរដ្ឋបាលឃុំសង្កាត់ដទៃទៀតដែលក្នុងប្រទេសដែលត្រូវដឹកនាំ និង គ្រប់គ្រងដោយក្រុមប្រឹក្សាឃុំសំបូរជា ប្រធានក្រុមប្រឹក្សាឃុំគឺ លោកមេឃុំដែលជាប់ឆ្នោត។

ក. មេឃុំមានជំនួយការពីររូបគឺ៖

- ជំទប់ឃុំទី១ មួយរូបគឺ លោក ទូនសេន មានតួនាទីទទួលបានការងារហិរញ្ញវត្ថុ។
- ជំទប់ឃុំទី២ មួយរូបគឺ លោក ថាន់ថេត មានតួនាទីមើលការខុសត្រូវលើសណ្តាប់ធ្នាប់។

ជំទប់ឃុំទី១កើតឡើងពីការជ្រើសរើសមេឃុំចៅសង្កាត់ទាំងអស់ដែលត្រូវបានជ្រើសរើសចេញពីបេក្ខជនលេខរៀងលើគេបង្អស់ដែលទទួលបានសំលេងឆ្នោតលំដាប់ទី២។

^៧ ច្បាប់ស្តីពីការគ្រប់គ្រងរដ្ឋបាលឃុំ សង្កាត់, /នស/រកម/០៣០១/០៥,២៨ កុម្មៈ ២០០១,មាត្រា៤។

ជំទប់ឃុំទី២ រើសចេញពីបេក្ខជនលេខរៀងលើគេបង្អស់នៃបញ្ជីបេក្ខជនដែលទទួលបានសំលេងលំដាប់ទី៣។

ខ.ស្នើសុំប្រកាសឃុំ

តែងតាំងដោយរដ្ឋមន្ត្រីក្រសួងមហាផ្ទៃដែលមានភារកិច្ចជួយឃុំ និងធានាអោយមាននិរន្តរភាពនិងកិច្ចការរដ្ឋបាលក្នុងឃុំ។

២.២.២.សមាសភាពក្រុមប្រឹក្សាឃុំសំបូរ

ឃុំសំបូរមានក្រុមប្រឹក្សាឃុំមួយហៅថាក្រុមប្រឹក្សាឃុំសំបូរ ។ ក្រុមប្រឹក្សាឃុំនេះជាអង្គការតំណាងប្រជាពលរដ្ឋក្នុងឃុំ និង មានបេសកកម្មបំរើផលប្រយោជន៍ទូទៅក្នុងឃុំសំបូរទាំងមូល។ ក្រុមប្រឹក្សាឃុំសំបូរមានអាណត្តិ៥ឆ្នាំហើយត្រូវផុតអាណត្តិនៅពេលមានក្រុមប្រឹក្សាថ្មីចូលមកកាន់តំណែង។

សមាសភាពក្រុមប្រឹក្សាឃុំសំបូរមានសមាជិក១១នាក់

- ១.លោក ធាមលី ប្រធានក្រុមប្រឹក្សាឃុំសំបូរ
- ២.លោក ទួន សេន សមាជិកក្រុមប្រឹក្សាឃុំ(ជាជំទប់ទី១)
- ៣.លោក ថាន់ ថេន សមាជិកក្រុមប្រឹក្សាឃុំ(ជាជំទប់ទី២)
- ៤.លោក សៃម លាម សមាជិកក្រុមប្រឹក្សាឃុំ
- ៥.អ្នកស្រី ទេព តាំងអឿន សមាជិកក្រុមប្រឹក្សាឃុំ
- ៦.លោក ហ៊ុយ សិន សមាជិកក្រុមប្រឹក្សាឃុំ
- ៧.លោក ដុច នាង សមាជិកក្រុមប្រឹក្សាឃុំ
- ៨.លោក មាស ឈឿ សមាជិកក្រុមប្រឹក្សាឃុំ
- ៩.លោក ស៊ុប សន សមាជិកក្រុមប្រឹក្សាឃុំ
- ១០.លោក ចក់ ភាព សមាជិកក្រុមប្រឹក្សាឃុំ
- ១១.លោក ប៊ូ ពន សមាជិកក្រុមប្រឹក្សាឃុំ ។

(មើលឧបសម្ព័ន្ធទី១)

នៅក្នុងចំណោមក្រុមប្រឹក្សាឃុំទាំង១១រូបខាងលើនេះមានប្រធានម្នាក់ដែលគ្រប់គ្រងនិងការមើលការខុសត្រូវដោះស្រាយបញ្ហាជូនប្រជាពលរដ្ឋក្នុងឃុំទាំងមូលនៅក្នុងឃុំហៅថាប្រធានក្រុមប្រឹក្សាឃុំសំបូរ។ហើយប្រធានក្រុមប្រឹក្សាឃុំនេះមានភារកិច្ចចុះ

- ធ្វើជាអធិបតីភាពនៅក្នុងសម័យប្រជុំនានា

- ធានាអោយមានកិច្ចប្រជុំយ៉ាងតិចម្តងមួយខែ
- រក្សារបៀបរៀបរយ និងសណ្តាប់ធ្នាប់នៅពេលប្រជុំ។

២.៣.ស្ថានភាពឃុំបង្កបង្កើន

ក្នុងចំណោមប្រជាជនសរុប ១៦,៥០៦នាក់ គ្រួសារមាន ៣,២៧៤ គ្រួសារ ចំនួនអ្នកដែលប្រកបមុខរបរកសិកម្មជាចំបង៦៩.៩% ក្នុងនោះមានស្រីមានមុខរបរកសិកម្មចំបងចំនួន៣០.៩% ស្ថានភាពនេះបង្ហាញឲ្យឃើញថា ប្រជាជនរស់នៅក្នុងឃុំ មានមុខរបរចម្បងក្នុងវិស័យកសិកម្ម។ ចំណែកអ្នកមានមុខរបរសិប្បកម្មជាចំបងចំនួន ៣.៥% ស្រីមានចំនួន ១.១% រីឯអ្នកមានមុខរបរសេវាកម្មជាចំបងមាន ២៦.៥% ស្រី ១១.៦% ។

ផ្អែកតាមស្ថិតិបានមកពីឃុំសំបូរ បានបង្ហាញឱ្យឃើញពីស្ថានភាពសំខាន់ៗ របស់ឃុំលើផ្នែកទាំង៥ ដូចតទៅ៖

២.៣.១.អាកាសធាតុ

អាកាសធាតុរបស់ឃុំសំបូរមានការប្រែប្រួល។ កំរិតសីតុណ្ហភាពជាមធ្យមមានចាប់ពី២៦.៧ទៅ៣៤.៣អង្សាសេ។ កំពស់ទឹកភ្លៀងប្រចាំឆ្នាំជាមធ្យមពី១០០០ទៅ១,៥១៨.៨ម.ម របាយទឹកភ្លៀងមិនស្មើគ្នា នេះបណ្តាលឲ្យមានបញ្ហា លើវិស័យកសិកម្ម ។ ជាទូទៅទឹកជំនន់តែងកើតមានក្នុងអំឡុងខែសីហា និងតុលា ហើយភាពរាំងស្ងួតកើតមាន ជាច្រើនខែក្នុងរដូវក្តៅដែលជាការរំខានដល់ដំណាំកសិកម្ម។

២.៣.២.ផ្នែកធនធានធម្មជាតិ និង បរិស្ថាន

នៅក្នុងឃុំសំបូរ មានបឹងចំនួន០៤កន្លែង បង្កើតជាសហគមន៍ការពារ០២កន្លែង គឺ បឹងប្រាំង និង បឹងដីកាយមានស្ទឹងសែន និង បឹងតូចៗមួយចំនួនទៀតនៅក្នុងឃុំពុំទាន់មានកន្លែងដាក់សម្រាមទេ។ បញ្ហានេះធ្វើឱ្យបរិស្ថានមិនសូវល្អហើយក៏មិនទាន់មានលូបង្ហូរទឹកស្អុយនៅក្នុងរដូវវស្សាដក់ទឹកធ្វើឱ្យប៉ះពាល់ដល់បរិស្ថាននឹង ជាជម្រកសត្វមូសដែលធ្វើឱ្យប៉ះពាល់ដល់សុខុមាលភាពប្រជាពលរដ្ឋ។

២.៣.៣.ផ្នែកសេវាកម្មរដ្ឋបាល និងសន្តិសុខ

បញ្ហាសន្តិសុខគឺ មានលក្ខណៈល្អប្រសើរដោយឃុំបានសហការជាមួយប៉ុស្តិ៍រដ្ឋបាលក្នុងការរៀបចំឱ្យមានកម្លាំងប្រជាការពារកម្លាំងសន្តិសុខភូមិជាពិសេសគឺ បានរៀបចំគោលនយោបាយ

^៤ ច្បាប់ស្តីពីការគ្រប់គ្រងរដ្ឋបាលឃុំ_សង្កាត់./នស/រកម/០៣០១/០៥,២៨ កម្ពុ៖ ២០០១,មាត្រា១៣។

ភូមិឃុំមានសុវត្ថភាពដែលកម្លាំងសរុបទាំងអស់បានរួមសហការគ្នាទប់ស្កាត់និង ការពារបានល្អប្រសើរ ។ ប៉ុន្តែអ្វីដែលយើងនៅខ្វះចន្លោះនោះគឺ ក្រុមប្រឹក្សាឃុំដែលសមត្ថភាពរបស់គាត់នៅមានកម្រិត។ ការដោះស្រាយទំនាស់ផ្សេងៗពុំសូវទទួលបានលទ្ធផលល្អប្រសើរ។ ប៉ុន្តែដោយមានកិច្ចសហការរបស់អង្គការដៃគូមួយរយៈចុងក្រោយនេះឃុំដោះស្រាយទំនាស់ទទួលបានជោគជ័យជាអន្លើៗ។

២.៣.៤.ផ្នែកសេដ្ឋកិច្ច

ប្រជាជនច្រើនលើសលុបនៅក្នុងឃុំ ជ្រើសរើសវេសយកសិកម្មជាមុខរបរសំខាន់សម្រាប់ចញ្ជើងជីវិត។ ឃុំសំបូរមានផ្ទះដីបង្កបង្កើនស្រូវស្បូវចំនួន៤,៦០៦ ហិកតា និងផ្ទះដីស្រូវប្រាំងចំនួន៤៧៣ ហិកតាប្រជាជនភាគច្រើនប្រកបរបរធ្វើស្រែនិងចំការដាំបន្លែជាចំនួនសំខាន់។ ផ្នែកទៅតាមតួលេខវិភាគស្ថានភាពឃុំខាងលើឃើញថា មានគ្រួសារកសិករដែលមានដីទទួលបានការស្រោចស្រពដោយប្រព័ន្ធធារាសាស្ត្រមានតិចតួចណាស់ ការបង្កបង្កើនផលធ្វើឡើងតាមយថាដល់ពុំមានភាពម្ចាស់ការ ។ ហើយពីផ្នែកទាំងស្រុងទៅលើធម្មជាតិនៅឡើយ ជាពិសេសនោះគឺទឹកភ្លៀង។ ប្រជាជនភាគច្រើនប្រកបរបរធ្វើស្រែជាចំណូលសំខាន់ ការធ្វើស្រែពីរដងក្នុងមួយឆ្នាំ។

នៅខាងមុខនេះ ឃុំមានគម្រោងសាងសង់ផ្លូវលំក្រាលគ្រួសក្រហមពីភូមិជាយសំពៅទៅពោធិ៍ទ្រេត និងភូមិត្រពាំងជ្រូកផ្លូវនេះមានសារៈប្រយោជន៍ណាស់សម្រាប់ប្រជាពលរដ្ឋធ្វើដំណើរទៅមកជាពិសេសគឺស្រ្តីមកសម្រាលកូននៅមណ្ឌលសុខភាពសំបូរ និងសិស្សានុសិស្សមករៀនវិទ្យាល័យនិងអនុវិទ្យាល័យកំពង់ឈើទាល។

២.៣.៥.ផ្នែកសង្គមកិច្ច

ផ្នែកសង្គមកិច្ច ជាកិច្ចការដែលជាទូទៅវាទាមទារនូវការចូលរួម សកម្មភាពបម្រើពីសំណាក់អាជ្ញាធរពាក់ព័ន្ធជាមួយឃុំជូនប្រជាពលរដ្ឋ។ ផ្នែកសង្គមកិច្ចមានសារៈសំខាន់ណាស់ក្នុងការអភិវឌ្ឍឃុំព្រោះដើម្បីជួយប្រជាពលរដ្ឋ និងជាតម្រូវការចាំបាច់នាពេលបច្ចុប្បន្ននិងត្រូវបន្តទៅអនាគត (ការអប់រំ)។ ឃុំសំបូរមានសាលាបឋមសិក្សាចំនួន១២កន្លែង អនុវិទ្យាល័យ ០២កន្លែង និងវិទ្យាល័យចំនួន១កន្លែង។ មានអណ្តូងស្នប់ប្រើប្រាស់មានចុងចម្រោះ ទឹកស្អាតដែលគាំទ្រដោយអង្គការទស្សនៈពិភពលោកចំពោះសុខុមាលភាពស្រ្តីមានផ្ទៃពោះ គឺនៅមិនទាន់មានលក្ខណៈគ្រប់គ្រាន់នៅឡើយទេនៅឡើយទេនៅតំបន់ដាច់ស្រយាលហើយប្រជាពលរដ្ឋនៅទីនោះគឺមានយល់ដឹងតិចតួចផ្នែកសុខភាពក្នុងការចាក់ថ្នាំបង្ការការពារ ជំងឺ០៧មុខ ដល់កុមារ និងចាក់ថ្នាំថែរក្សាគកិដល់ស្រ្តី។

២.៣.៦. ផ្នែកយេនឌ័រ

ឃុំបានរៀបចំយន្តការមួយចំនួនដែលរ៉ាប់រងបាន ជាពិសេសគឺយើងបានផ្តល់ឱកាសដល់ស្ត្រី ជាអាទិភាពនៅក្នុងបញ្ហាសង្គមគាំទ្រនូវគំនិតយោបល់ឱ្យពួកគាត់ នូវសំណូមពរជាច្រើនដែលពួក គាត់បានលើកឡើងហើយបានជម្រុញពួកគាត់ជាពិសេសគឺ បានតែងតាំងជាជនបង្គោលទទួល បន្ទុកកិច្ចការនារីឃុំឱ្យគាត់ធ្វើជាសកម្មភាពផ្សព្វផ្សាយអំពីច្បាប់ផ្សេងៗដូចជាច្បាប់ទាក់ទង និង អំពើហិង្សាក្នុងគ្រួសារជម្រុញឱ្យទៅពិនិត្យផ្ទះនូវមណ្ឌលសុខភាព ឱ្យបានទៀងទាត់ ចុះចាក់ វ៉ាក់សាំងការពារជំងឺដល់កុមារហើយម្យ៉ាងវិញទៀតបានផ្សព្វផ្សាយអំពីសិទ្ធិ តួនាទី ភារកិច្ចរបស់ ស្ត្រីនៅក្នុងមូលដ្ឋាន និងការងារសង្គម។

ជំពូកទី៣ ការអភិវឌ្ឍទូទៅក្នុងឃុំសំបូរក្នុងអំឡុងឆ្នាំ ២០១៦-២០១៨

ដើម្បីធ្វើការវិភាគ និង ស្វែងយល់ពីឃុំសំបូរឱ្យកាន់តែច្បាស់ចាំបាច់ត្រូវដឹងពីស្ថិតិធានាស្តីពី ការអភិវឌ្ឍទូទៅក្នុងឃុំ ។ ខាងក្រោមនេះជាព័ត៌មានធានាដែលបានស្រង់ចេញពី សៀវភៅស្ថានភាពឃុំសំបូរចាប់ពីឆ្នាំ ២០១៦ រហូតដល់ ២០១៨ ពេលគឺស្ថិតក្នុងចន្លោះពេល៣ឆ្នាំនៃការវិវត្ត របស់ឃុំ។

៣.១. លក្ខណៈទូទៅប្រជាសាស្ត្រក្នុងឆ្នាំ២០១៦-២០១៨

ឃុំសំបូរមានប្រជាពលរដ្ឋរស់នៅសរុប ក្នុងឆ្នាំ២០១៦ មាន ១៣,៩២៤នាក់ ក្នុងនោះមានស្រី ៧,០៣៩ នាក់ ឆ្នាំ ២០១៧មានប្រជាជនសរុប ១៤,៧៤៨នាក់ មានមនុស្សស្រីចំនួន ៧,៣៩៤នាក់ និងក្នុងឆ្នាំ ២០១៨ មានប្រជាជនសរុប ១៦,៥០៩នាក់ ស្រី ៨,៤០២នាក់ ។

យោងទៅតាមទិន្នន័យឃុំ គេសង្កេតឃើញថា ចំនួនប្រជាជនសរុបប្រចាំមានការកើន ឡើងអត្រាកំណើនប្រចាំឆ្នាំនៅឆ្នាំ២០១៦ មាន ២.៣% ឆ្នាំ២០១៧ មាន ៥.៩%និងឆ្នាំ២០១៨ មាន ១១.៩% មានការកើនឡើងតិចតួចតែប៉ុណ្ណោះ។ រីឯចំនួនភាគរយស្រ្តីជាមេត្រូសារ (%)គ្មាន ការប្រែប្រួលគួរកត់សម្គាល់ទេនៅ២ឆ្នាំចុងក្រោយហាក់បីដូចជានៅថេរ ចំណែកកុមារដែលមាន អាយុចាប់ពី ៣ ឆ្នាំរហូតដល់ ៥ ឆ្នាំដែរត្រូវបានចូលរៀនមានការកើនឡើងពីមួយឆ្នាំទៅមួយឆ្នាំ មានការកើនឡើងបន្តិចបន្តួចតែប៉ុណ្ណោះ។ ចំណែកការកើនឡើងកុមារដែរមានអាយុ ៦ឆ្នាំ បាន ចូលរៀនមានការកើនឡើងគួរអោយកត់សម្គាល់ក្នុងឆ្នាំ២០១៨ ដល់ទៅ ៨២.៧% ដោយសារមាន ការយល់ដឹងកាន់តែច្រើនអំពីអត្ថប្រយោជន៍នៃការសិក្សា។ ហើយកុមារដែលមានអាយុពី៦-១១ ឆ្នាំហាក់បីនៅថេរ ប៉ុន្តែកុមារចាប់ពី៦-១១ ឆ្នាំមិនបានទៅរៀនហាក់បីមានការធ្លាក់ចុះគួរអោយកត់ សម្គាល់បើធៀបនឹងឆ្នាំមុនមុន។ ហើយកុមារដែរមានអាយុ ១២រហូតដល់ ១៤ឆ្នាំបានចូលរៀន ដល់បឋម និង អនុវិទ្យាល័យមានការកើនឡើងបន្តិចបន្តួចបើធៀបនឹងឆ្នាំចាស់ ប៉ុន្តែបើក្រឡេក ទៅមើលអ្នកដែលមិនបានចូលរៀនវិញមានការថយចុះបន្តិចបន្តួច ។ ទន្ទឹមនឹងនេះផងដែរអ្នក ដែលចេះអក្សរអាយុចាប់ពី១៥ រហូតដល់៤៥ឆ្នាំ ស្ទើរតែមិនមានអ្នកមិនចេះអក្សរ ប៉ុន្តែមានការ ប្រែប្រួលចំនួនបន្តិចបន្តួចតែប៉ុណ្ណោះ។^៥

(មើលឧបសម្ព័ន្ធទី២)

៣.១.១. ការអភិវឌ្ឍវិស័យអប់រំក្នុងឆ្នាំ២០១៦-២០១៨

^៥ ឯកសារព័ត៌មានស្ថានភាពស្តីពីឃុំសំបូរឆ្នាំ២០១៦ ទំព័រ២០, ឆ្នាំ២០១៧ ទំព័រ២២, ឆ្នាំ២០១៨ទំព័រ២៣

ការអប់រំបានដើរតួនាទីយ៉ាងសំខាន់ ក្នុងការអភិវឌ្ឍធនធានមនុស្សនិង ជាផ្ទឹមខ្នងនៃ ការអភិវឌ្ឍសេដ្ឋកិច្ចជាតិ។ ការអប់រំតាមគ្រប់រូបភាពទាំងក្នុងប្រព័ន្ធ ក្រៅប្រព័ន្ធ និង មិនផ្លូវការជាមធ្យោបាយសក្តិសិទ្ធិក្នុងការធានាឱ្យការសិក្សាមានគុណភាពប្រកបដោយសមធម៌ បរិយាបន្ននិងការលើកកម្ពស់ឱកាសសិក្សាពេញមួយជីវិត។

ដោយយោងតាមទិន្នន័យឃុំ បានបង្ហាញអោយឃើញថាចំនួនថ្នាក់សំរាប់បណ្តុះបណ្តាលពីមួយឆ្នាំទៅមួយឆ្នាំមានការកើនឡើងតិចតួច ឆ្នាំខ្លះក៏នៅត្រឹម ។ ទន្ទឹមនឹងនេះថែមទៀតចំនួនគ្រូមានការធ្លាក់ចុះ និង ឆ្នាំខ្លះមានការកើនឡើងតិចបំផុត។ ដោយមានការសង្កេតឃើញថាចំនួនសិស្សពីមួយឆ្នាំទៅមួយឆ្នាំមានការកើនឡើង ប៉ុន្តែចំនួនគ្រូនិងថ្នាក់មានលក្ខណៈមិនស្របគ្នា។ ហើយសំរាប់ព័ត៌មានទាំងនេះឆ្លុះបញ្ចាំងអោយ ឃើញពីភាពកង្វះខាតខាងផ្នែក បណ្តុះបណ្តាលដល់សិស្សានុសិស្ស^{៩០}។

(មើលឧបសម្ព័ន្ធទី២)

៣.១.២. ការអភិវឌ្ឍសុខភាពមាតា និងទារកក្នុងឆ្នាំ២០១៦-២០១៨

ក្រសួងសុខាភិបាលតែងតែខិតខំក្នុងការជួយទៅដល់ស្ត្រីមានផ្ទៃពោះ ដែលឆ្លុះបញ្ចាំងពីការរីកចម្រើនជំនួញឱ្យកត់សម្គាល់នៅក្នុងសេវាសុខាភិបាលជាតិដែលផ្តល់ជូនសម្រាប់ស្ត្រីជាមួយហើយវាគឺកំពុងតែបន្តទៅមុខស្ត្រីមានផ្ទៃពោះនៅប្រទេសកម្ពុជា ជាញឹកញាប់តែងតែរងគ្រោះដោយសារកង្វះអាហារូបត្ថម្ភ។ ជាឧទាហរណ៍ អ្នកសិក្សាស្រាវជ្រាវជាច្រើន បានរកឃើញថាយ៉ាងហោចណាស់ ពាក់កណ្តាលនៃស្ត្រីមានផ្ទៃពោះទាំងនោះ មានជំងឺស្លេកខ្លាំងដោយសារការចុះថយនៃគោលការណ៍ក្រហមរបស់ឈាម។ ផលប៉ះពាល់នេះ មិនត្រឹមតែមានទៅលើសុខភាពរបស់មាតាប៉ុណ្ណោះទេ តែវាក៏ប៉ះពាល់ដល់សុខភាពរបស់កុមារផងដែរ ជាមួយនឹងភាពទាក់ទងគ្នារវាងជំងឺមាតា និងទារកមិនគ្រប់ខែ និងមិនគ្រប់ទម្ងន់។ វឌ្ឍនភាពនេះកើតមានដោយមានការចូលរួមចំណែកពីជោគជ័យនៃកម្មវិធីចាក់ថ្នាំបង្ការ និងការលើកកម្ពស់ការបំបៅដោះកូន ។

នៅក្នុងទិន្នន័យឃុំខាងលើ ឱ្យឃើញថាចំនួនស្ត្រីដែលសម្រាលកូនដោយឆ្មបបុរាណមានការធ្លាក់ចុះគួរឱ្យកត់សម្គាល់យ៉ាងខ្លាំងប៉ុន្តែនៅមិនទាន់លុបបំបាត់ទាំងស្រុងនោះទេ ហើយចំនួនទារកមានការស្លាប់ក្រោយ ០-១ខែ គឺ មានតិចបំផុតសុទ្ធសឹងតែមិនមានការស្លាប់ ប៉ុន្តែចំនួនស្ត្រីស្លាប់ក្រោយសម្រាល ០-១ខែ មានការធ្លាក់ចុះបន្តិចបន្តួចទេ ម៉្យាងវិញទៀតដោយសារមានការយល់

^{៩០} ឯកសារព័ត៌មានស្ថានភាពឃុំសំបូរ ឆ្នាំ២០១៦ ទំព័រ២១ ,ឆ្នាំ២០១៧ ទំព័រ២១ ,ឆ្នាំ២០១៨ ទំព័រ ២២

ដឹងពីសុខភាពនោះស្រ្តីមានការសម្រាលដោយពេទ្យឆ្លុះស្ទើរតែ១០០%ទៅហើយ^{១១}។

(មើលឧបសម្ព័ន្ធទី២)

៣.១.៣. ការអភិវឌ្ឍទឹកស្អាត និងអនាម័យក្នុងឆ្នាំ២០១៦-២០១៨

ការទទួលបានការផ្គត់ផ្គង់ទឹកស្អាត សំដៅដល់លទ្ធភាពទទួលបានប្រភពទឹកកែលម្អមួយ ដែរស្ថិតក្នុងលំនៅដ្ឋានអ្នកប្រើប្រាស់ ប្រភពទឹកដែលអាចផ្តល់ទឹកសុវត្ថិភាពជូនប្រជាពលរដ្ឋ មានបណ្តាញទឹកតាមផ្ទះ មានទឹកស្អាតសម្រាប់ផឹក លាងសម្អាត លាងសម្អាត មានដូចជា ៖ អណ្តូងស្នប់ជ្រៅ អណ្តូងស្នប់រាក់ អណ្តូងលូដែលមានការការពារ និងទឹកភ្លៀងដែលមានការការពារ ហើយគឺជាទឹកដែលមានគុណភាពស្របតាមគោលការណ៍ណែនាំជាតិស្តីពីគុណភាពទឹកជនបទ។

ក្នុងទិន្នន័យឃុំ គេមើលឃើញថាចំនួនអណ្តូង ឬអណ្តូងចម្រុះឃើញមានការកើនឡើង គួរអោយកត់សម្គាល់ ថែមទៀតនោះការប្រើប្រាស់ទឹកស្អាតពី ឆ្នាំ២០១៦រហូតដល់២០១៨មាន ការកើនឡើងជាបន្តបន្ទាប់ ប៉ុន្តែបើធៀបទៅនឹងចំនួនគ្រួសារសរុបមានគ្រួសារមួយចំនួនមិន ទាន់មានទឹកស្អាតប្រើប្រាស់^{១២}។

(មើលឧបសម្ព័ន្ធទី២)

៣.១.៤. ការអភិវឌ្ឍវិស័យកសិកម្ម និងធនធានធម្មជាតិក្នុងឆ្នាំ២០១៦-២០១៨

ការការពារធនធានធម្មជាតិប្រកបដោយនិរន្តរភាពចិរភាព ដោយការហាមក្នុងការបំផ្លាញ ព្រៃឈើ និងរារាំងទប់ស្កាត់ការបំពុលបរិស្ថានធម្មជាតិ ក្នុងប្រឹក្សាឃុំបានដាក់ចេញនូវសកម្មភាព៖

- បើកវគ្គបណ្តុះបណ្តាលអប់រំផ្សព្វផ្សាយការងារការពារថែរក្សាធនធានធម្មជាតិ
- ធ្វើការដាំកូនឈើនៅតាមទីធ្លាសាធារណៈ តំបន់ព្រៃចំការវាល។

ចំណែកឯវិស័យកសិកម្ម នៅតែបន្តដើរតួនាទីយ៉ាងសំខាន់ក្នុងសេដ្ឋកិច្ចរបស់ប្រទេសកម្ពុជា ប៉ុន្តែនាពេលបច្ចុប្បន្ននេះ វិស័យនេះផ្តល់នូវជីវភាពរស់នៅដល់ប្រជាជនកម្ពុជា។

តាមទិន្នន័យឃុំបានអោយដឹងថា %អ្នកដែលមានមុខរបរដាំដំណាំស្រូវជាចំបង ក្នុងឆ្នាំ ២០១៦ មាន ៥៧.២% ឆ្នាំ ២០១៧ មាន ៥៣.៧% និងក្នុងឆ្នាំ២០១៨ មាន ៥៣.១%។ រីឯចំនួនដី ធ្វើស្រែក្នុងឆ្នាំ ២០១៦ មាន៤,៨៤២.២ ហិកតា ឆ្នាំ ២០១៧ មាន ៥,០២១.០ហិកតា ឆ្នាំ២០១៨មាន

^{១១}ឯកសារព័ត៌មានស្ថានភាពឃុំសំបូរ ឆ្នាំ២០១៦ ទំព័រ២៦, ឆ្នាំ២០១៧ ទំព័រ២៧, ឆ្នាំ២០១៨ ទំព័រ៣០

^{១២}ឯកសារព័ត៌មានស្ថានភាពឃុំសំបូរ ឆ្នាំ២០១៦ ទំព័រ៤០,ឆ្នាំ២០១៧ ទំព័រ៤០, ឆ្នាំ២០១៨ ទំព័រ៤០

៤,៦០៦.០ ហិកតា ។ ហើយសម្រាប់ទិន្នផលស្រូវជាមធ្យមក្នុងមួយហិកតា(គោន)ក្នុងឆ្នាំ ២០១៦ មានចំនួន១៧ហិកតា ឆ្នាំ ២០១៧មានចំនួន ១៨ហិកតា ឆ្នាំ២០១៨ មានចំនួន ១៩ហិកតា^{១៣}។

នៅក្នុងទិន្នន័យ បានបង្ហាញឱ្យឃើញថាចំនួនអ្នកធ្វើស្រែជាចំបងនៅក្នុងឃុំមានការថយចុះពីមួយឆ្នាំទៅមួយឆ្នាំ។

៣.១.៥. ការអភិវឌ្ឍន៍វិស័យការចិញ្ចឹមសត្វក្នុងឆ្នាំ២០១៦-២០១៨

ការចិញ្ចឹមសត្វជាផ្នែកមួយជួយសម្រួលដល់ប្រជាពលរដ្ឋជាច្រើន ពីព្រោះថាប្រជាជននៅតាមបណ្តាលខេត្តអាចចិញ្ចឹមយកជាសាច់សំរាប់លក់ ឬ ក៏អាចយកធ្វើជាកម្លាំងអូសទាញ។

តាមទិន្នន័យរបស់ឃុំសំបូរ បានបង្ហាញអោយដឹងថាចំនួន%អ្នកដែលចិញ្ចឹមសត្វក្នុងឆ្នាំ ២០១៦ មាន ១.៣% ឆ្នាំ ២០១៧ មាន ១.៣% និង ឆ្នាំ ២០១៨ មានចំនួន ២.០% ហើយសំរាប់ការចិញ្ចឹមសត្វគោសរុបក្នុងឆ្នាំ២០១៦ មានចំនួន៤,០៧៧ ក្បាលឆ្នាំ ២០១៧ មានចំនួន ៣,៨៦៥ ក្បាលនិងឆ្នាំ ២០១៨ មាន ចំនួន ៣,៨៩៣ ក្បាល ។ រីឯសត្វក្របីសរុបក្នុងឆ្នាំ ២០១៦ មានចំនួន ១,៣៥៨ ក្បាល ឆ្នាំ ២០១៧ មាន ចំនួន ១,៤៦៦ក្បាល និង ឆ្នាំ ២០១៨ មាន ចំនួន ១,២៩៣ ក្បាល^{១៤}។

ដោយយោងក្នុងទិន្នន័យការចិញ្ចឹមគោក្របីប្រចាំថ្ងៃរបស់ប្រជាពលរដ្ឋក្នុងការធ្វើជាកម្លាំងអូសទាញមានការធ្លាក់ចុះជាបន្តបន្ទាប់ពីមួយឆ្នាំទៅមួយឆ្នាំ ទាំងនេះដោយសារតែបងប្អូនប្រជាជនមានការចាប់យកគ្រឿងយន្តជាមធ្យោបាយជំនួសឱ្យគោ ក្រីវិញ។

(មើលឧបសម្ព័ន្ធទី២)

៣.២. សមិទ្ធិផល និងសកម្មភាពនានាក្នុងឆ្នាំ២០១៦-២០១៨

ដោយមានការខិតខំប្រឹងប្រែង របស់បណ្តាលមន្ត្រីនៅក្នុងមូលដ្ឋានទាំងមូលផងនោះ ក៏ដូចជាមានការការពារចូលរួម ការជ្រោមជ្រែងពីសំណាក់ប្រជាពលរដ្ឋ។ អាស្រ័យហេតុនេះឃុំបានសម្រេចចេញជាលទ្ធផលមួយចំនួនចាប់តាំងពីឆ្នាំ ២០១៦ រហូតដល់ឆ្នាំ ២០១៨មានជាអាទិ៍៖

៣.២.១. ហេដ្ឋារចនាសម្ព័ន្ធរូបវន្ត

ឃុំមានការអភិវឌ្ឍបានអាស្រ័យមានការចូលរួមពីផ្នែកឃុំដែលបានខិតខំយកចិត្តទុកដាក់និងរួមចំណែកស្វាគម្សែងច្រើនជាងគេក្នុងការអភិវឌ្ឍឃុំជាហេតុដើម្បីបាននូវសមិទ្ធិផលនេះ។

^{១៣}ឯកសារព័ត៌មានស្ថានភាពឃុំសំបូរ ឆ្នាំ២០១៦ ទំព័រ១១, ឆ្នាំ២០១៧ ទំព័រ១១,ឆ្នាំ២០១៨ទំព័រ១១

^{១៤}ឯកសារព័ត៌មានស្ថានភាពឃុំសំបូរ ឆ្នាំ២០១៦ ទំព័រ២៥, ឆ្នាំ២០១៧ ទំព័រ២៦,ឆ្នាំ២០១៨ទំព័រ២៨

តាមទិន្នន័យឃុំ បានបង្ហាញអោយឃើញថាសកម្មភាពជួសជុលផ្លូវគ្រួសក្រហមចាប់ពីឆ្នាំ ២០១៦រហូត២០១៨ បានធ្វើនៅភូមិត្រពាំងជ្រូក ភូមិព្រែក និង ភូមិច្រម៉ាស់ មានប្រវែង ៤,៤៦៧ម៉ែត្រ បើគិតជាសាច់ប្រាក់មានចំនួន ២៤២,៦១៤,៨៧៨រៀល ។ ចំណែកឯទាក់ទងនឹង មណ្ឌលសុខភាពមានការជួសជុលទូទាំងឃុំ ១លើក ៣,០០០,០០០រៀល សម្រាប់ការលើក ដីទូទាំងឃុំ ១លើក៤,០០០,០០០រៀល^{១៤}។

(មើលឧបសម្ព័ន្ធទី៣)

៣.២.២.ផ្នែកសង្គមកិច្ច

នៅក្នុងផ្នែកនេះផងដែរគឺ មានសារៈសំខាន់វាជា សរសៃឈាមមួយផងដែរក្នុងការជួយ លើកកម្ពស់ដល់ឃុំពីព្រោះថាឃុំខិតខំពន្យល់ដល់ប្រជាពលរដ្ឋ ផ្នែកនេះផ្ដោតជាសំខាន់ទៅលើ ការលើកលើកកម្ពស់ចំណេះដឹង ដល់កុមារនិងប្រជាជន ថែទាំសុខភាព ហើយការពារក្រុមជនដែល លង់គ្រោះតាមរយៈ ការអប់រំផ្សព្វផ្សាយចំណេះដឹងពីខាងក្រៅ និង បង្កើនទំនាក់ទំនងល្អក្នុង សហគមន៍។

តាមទិន្នន័យក្នុងឃុំក្នុងកំឡុងបីឆ្នាំចាប់ពី២០១៦រហូតដល់២០១៨ដែរសកម្មភាពមានដូចជា៖ ការពង្រឹងសមត្ថភាពជនបង្គោលទទួលបន្ទុកកិច្ចការនារីកុមារ ចំនួន ១លើក មានការផ្សព្វផ្សាយ ជម្ងឺគ្រុនចាញ់ ចំនួន០២លើក ការអប់រំសុខភាពមាតានិងទារកចំនួន ០៤លើក ជម្រុញសកម្មភាព ទទួលយកសេវាសុខភាពស្ត្រីមានផ្ទៃពោះចំនួន០៤លើក អប់រំចំណេះដឹងស្តីពីការបំបៅដោះកូន ដោយទឹកដោះ ០៤លើក ការផ្សព្វផ្សាយជម្ងឺគ្រុនចាញ់០២លើក អប់រំចំណេះដឹងអំពីជម្ងឺគ្រុនចាញ់ និងវិធីការពារចំនួន២លើក ទាំងអស់នេះបានធ្វើឡើងនៅទូទាំងឃុំ បើគិតជាសាច់ប្រាក់សរុបមាន ចំនួន២៦,៩៤០,០០០រៀល ។ ក្រៅពីនេះថែមទៀតនោះមានចាក់ថ្នាំពន្យាកំណើតចាក់ថ្នាំបង្ការ កុមារ សុខភាពស្ត្រីមានផ្ទៃពោះ ចាក់វ៉ាក់សាំងស្ត្រីមានផ្ទៃពោះ គាំទ្រព្យាបាលជម្ងឺឥតគិតថ្លៃ ត្រៀមផ្តល់ស្បៀងនិងសម្ភារៈសង្គ្រោះបន្ទាន់ និង លើកកម្ពស់សមភាពយេនឌ័រនៅក្នុងការថែទាំ ផ្នែកដែលមានចំនួនមនុស្សសរុប៥០៤៦នាក់ គិតជាសាច់ប្រាក់សរុបចំនួន ១៩,៩២៨,០០០រៀល ហើយសម្រាប់ទាក់ទងនឹងផ្នែកជ្រើសរើសឧបត្ថម្ភគាំទ្រគ្រូមត្តេយ្យ/គ្រូថែទាំកុមារ ឧបត្ថម្ភគាំទ្រ ចុងភៅសាលាបឋមមានទីតាំង១១ភូមិ ០២ថ្នាក់ និង ១១សាលាបើគិតជាសាច់ប្រាក់សរុបចំនួន ១២,១៥០,០០០រៀល^{១៥}។

^{១៤}កម្មវិធីវិនិយោគឃុំសំបូរឆ្នាំ២០១៦, កម្មវិធីវិនិយោគ២០១៧, និងកម្មវិធីវិនិយោគឆ្នាំ២០១៨

(មើលឧបសម្ព័ន្ធទី៣)

ក្រោយពីបានសិក្សាក្នុងជំពូក៣ អំពីស្ថានភាពទូទៅរបស់ឃុំសំបូរមក យើងសង្កេតឃើញ ថាការអភិវឌ្ឍនៅក្នុងឃុំមានសន្ទុះគួរឱ្យកត់សម្គាល់ ដែលធ្វើឱ្យជីវភាពប្រជាជនកាន់តែប្រសើរ ឡើងដោយសារតែការខិតខំប្រឹងប្រែងរបស់រាជរដ្ឋាភិបាល ក្រុមប្រឹក្សាឃុំ និងអ្នកដែលពាក់ព័ន្ធ។ នៅក្នុងនោះដែរ នៅក្នុងឃុំសំបូរមានសក្តានុពលក្នុងការអភិវឌ្ឍ ដែលគេអាចប្រើប្រាស់ និងថែម ទាំងទាញប្រយោជន៍នានា សម្រាប់ធ្វើឱ្យកម្រើកនៃការរីកចម្រើនសេដ្ឋកិច្ចនៅក្នុងឃុំទាំងមូល។

^{១៦} កម្មវិធីវិនិយោគឃុំសំបូរឆ្នាំ២០១៦, កម្មវិធីវិនិយោគ២០១៧, និងកម្មវិធីវិនិយោគឆ្នាំ២០១៨

ជំពូកទី៤

ការវិភាគទិន្នន័យនៃការអភិវឌ្ឍហេដ្ឋារចនាសម្ព័ន្ធ ឆ្នាំ២០១៦ ដល់ ២០១៨

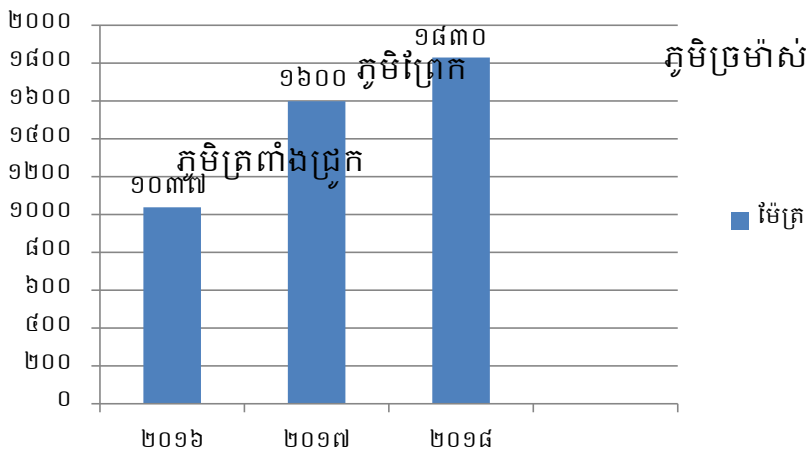
៤.១. ការវិភាគទិន្នន័យលើការអភិវឌ្ឍផ្លូវគ្រួសក្រហមនៅឃុំសំបូរ

ចាប់ពីឆ្នាំ២០១៦ ដល់ឆ្នាំ២០១៨ យើងទទួលបានទិន្នន័យដែលបានមកពីការសាងសង់ ផ្លូវគ្រួសក្រហមសរុបចំនួនបីភូមិ គឺភូមិត្រពាំងជ្រូក ភូមិព្រែក និងភូមិច្រម៉ាស់។

៤.១.១. តារាងទិន្នន័យផ្លូវគ្រួសក្រហមសរុបដែលបានសាងសង់ហើយ^{១៧}

ប្រវែងផ្លូវគ្រួសក្រហមសរុប (គិតជាម៉ែត្រ)		
២០១៦(ភូមិត្រពាំងជ្រូក)	២០១៧(ភូមិព្រែក)	២០១៨(ភូមិច្រម៉ាស់)
១០៣៧ ម៉ែត្រ	១៦០០ ម៉ែត្រ	១៨៣០ ម៉ែត្រ

៤.១.២. ការវិភាគទិន្នន័យផ្លូវគ្រួសក្រហមសរុបតាមក្រាហ្វិក



ប្រវែងផ្លូវគ្រួសក្រហមសរុបដែលបានសាងសង់រួច (គិតជាម៉ែត្រ)

ការវិភាគតាមក្រាហ្វិកខាងលើនេះ បានបង្ហាញឲ្យយើងឃើញថា ប្រវែងផ្លូវគ្រួសក្រហមដែល

^{១៧} ការសំភាសន៍ផ្ទាល់ពីកញ្ញា ឆោម ឈឹង ជំនួយការស្មៀនឃុំសំបូរ

បានសងហើយរបស់ឃុំសំបូរ ពីឆ្នាំ២០១៦ ដល់ ឆ្នាំ ២០១៨ មានស្ថានភាពដូចខាងក្រោម៖

- ឆ្នាំ២០១៦ ផ្លូវគ្រួសក្រហមដែលបានសាងសង់ហើយនៅ ភូមិព្រែក ឃុំសំបូរ មានប្រវែង ១០៣៧ម៉ែត្រ។
- សម្រាប់ឆ្នាំ២០១៧ ផ្លូវគ្រួសក្រហមដែលបានសាងសង់ហើយនៅ ភូមិត្រពាំងជ្រូក ឃុំសំបូរ មានប្រវែង ១៦០០ម៉ែត្រ ។ បើយើងធ្វើការប្រៀបធៀបជាមួយប្រវែងផ្លូវគ្រួសក្រហម ដែលបានសាងសង់ហើយ ឆ្នាំ២០១៦ដែលមានប្រវែង១០៣៧ ម៉ែត្រ យើងសង្កេតឃើញថា ការសាងសង់ផ្លូវគ្រួសក្រហមរបស់ឃុំមានប្រវែងកើនឡើងរហូតទៅដល់៥៦៣ម៉ែត្រ។ ប្រវែងផ្លូវដែលបានកើនឡើងគឺ ដោយសារតែការដេញថ្លៃធ្វើផ្លូវនេះដេញបានតម្លៃថោក ដែលធ្វើឲ្យខាងឃុំយើងចំណេញបានជាផ្លូវប្រវែងវែង ឬកម្រិតថវិកាឃុំ។
- ចំណែកឆ្នាំ២០១៨ ផ្លូវគ្រួសក្រហមដែលបានសាងសង់ហើយនៅ ភូមិច្រម៉ាស់ ឃុំសំបូរ ដែលមានប្រវែង ១៨៣០ម៉ែត្រ។ បើយើងធ្វើការប្រៀបធៀបជាមួយប្រវែងផ្លូវគ្រួសក្រហម ដែលបានសាងសង់ហើយឆ្នាំ២០១៧ យើងសង្កេតឃើញថាប្រវែងផ្លូវគ្រួសក្រហមដែល បានសាងសង់ហើយរបស់ឃុំមានប្រវែងកើនឡើង ដែលប្រវែងកើនឡើងនោះគឺទៅដល់ ២៣០ម៉ែត្រ។ ប្រវែងផ្លូវដែលបានកើនឡើងគឺដោយសារតែការដេញថ្លៃធ្វើផ្លូវនេះដេញ បានតម្លៃថោក ដែលធ្វើឲ្យខាងឃុំយើងចំណេញបានជាផ្លូវប្រវែងវែង ម៉្យាងវិញទៀតខាង ក្រុមថ្នាក់ដឹកនាំឃុំបានធ្វើការចរចាជាមួយអ្នកដេញថ្លៃគម្រោង អោយជួយសម្រួលធ្វើ ការថែមប្រវែងដោយឥតគិតថ្លៃ។

៤.២. ការវិភាគទិន្នន័យលើចំនួនថវិកាសាងសង់ផ្លូវសរុប

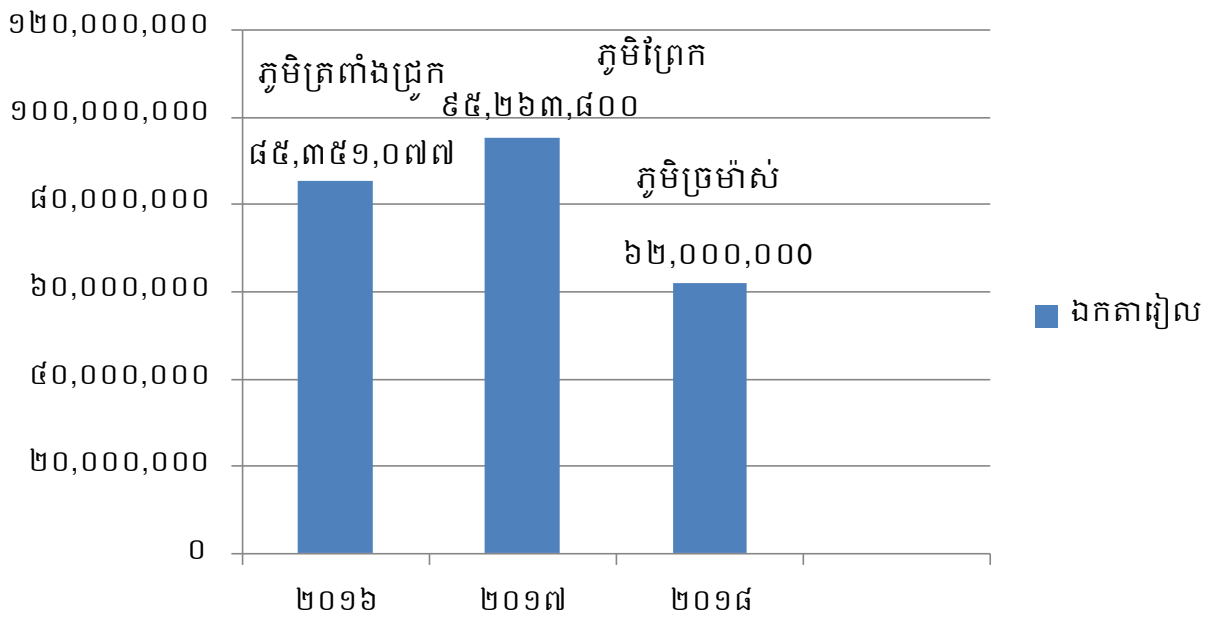
ការសិក្សាទៅលើទិន្នន័យដែលបានប្រមូលបានគឺគិតជាឆ្នាំ ហើយត្រូវបានយកទិន្នន័យ នេះមកវិភាគនៅខាងក្រោម។ ទិន្នន័យទាំងអស់ដែលយើងខ្ញុំប្រមូលបានពីសាលាឃុំសំបូរគឺតាមរយៈសៀវភៅគម្រោងអភិវឌ្ឍន៍ថ្នាក់កិច្ចរបស់ឃុំ រួមទាំងការសម្ភាសន៍ផ្ទាល់មាត់ពី កញ្ញា ឆោម ឆឹង ដែលមានតួនាទីជាជំនួយការរបស់ឃុំសំបូរ និងអ្នកស្រី គឺម សុខគង់ ដែលមានតួនាទីជា ស្មៀនឃុំសំបូរ។ រាល់ទិន្នន័យទាំងអស់ដែលទទួលបានគឺពុំទាន់មានលក្ខណៈពេញលេញមួយ រយភាគរយនៅឡើយទេ^{១៤}។

៤.២.១. តារាងថវិកាសាងសង់ផ្លូវសរុប

^{១៤}ការសម្ភាសន៍ផ្ទាល់ពីកញ្ញា ឆោម ឈឹង ជំនួយការស្មៀនឃុំសំបូរ

ឆ្នាំ	ឯកតារៀល
២០១៦ (ភូមិត្រពាំងជ្រូក)	៨៥,៣៥១,០៧៧
២០១៧ (ភូមិព្រែក)	៩៥,២៦៣,៨០០
២០១៨ (ភូមិច្រម៉ាស់)	៦២,០០០,០០០

៤.២.២. ការវិភាគទិន្នន័យចំនួនថវិកាសាងសង់ផ្លូវសរុបតាមក្រាហ្វិក



តាមទិន្នន័យខាងលើ ការសាងសង់ផ្លូវគ្រួសក្រហមដែលជាមធ្យោបាយធ្វើដំណើរនិង ដឹកជញ្ជូនផ្លូវគោក ត្រូវបានធ្វើឡើងនិងដំណើរការជារៀងរាល់ឆ្នាំ។ ហើយដើម្បីឲ្យមានភាពងាយស្រួលក្នុងការស្វែងយល់ យើងគួរគប្បីគូសក្រាហ្វិកដើម្បីយកមកបង្ហាញហើយធ្វើការវិភាគជាមុនសិន។ យោងតាមក្រាហ្វិកខាងលើនេះ យើងផ្ដោតសំខាន់ទៅលើតែប្រវែងផ្លូវ និងថវិកាដែលចំណាយទៅលើការសាងសង់ផ្លូវតែប៉ុណ្ណោះ^{១៤}។

តាមការវិភាគក្រាហ្វិកខាងលើនេះ យើងអាចបង្ហាញឲ្យឃើញថាការសាងសង់ផ្លូវរបស់ឃុំសំបូរចាប់ពីឆ្នាំ២០១៦ ដល់ឆ្នាំ ២០១៨ មានស្ថានភាពដូចខាងក្រោម៖
ដោយសារតែទិន្នន័យដែលពួកយើងខ្ញុំប្រមូលបាននៅឃុំសំបូរមានលក្ខណៈគិតជាឆ្នាំ។ ដូចនេះ

^{១៤} ការសំភាសន៍ផ្ទាល់ពីកញ្ញា ឆោម ឈឹង ជំនួយការស្មៀនឃុំសំបូរ

យើងអាចបកស្រាយបានថា ប្រវែងផ្លូវដែលសាងសង់ហើយឆ្នាំ២០១៦ដល់ឆ្នាំ២០១៨មានការកើនឡើង ចំពោះប្រវែងផ្លូវដែលមានសាងសង់។

ដោយយោងតាមដ្យាក្រាមខាងលើយើងអាចសន្និដ្ឋានបានថា ទិន្នន័យថវិកាសរុបបានចំណាយទៅលើការសាងសង់ជារៀងរាល់ឆ្នាំ មានការប្រែប្រួលទៅតាមឆ្នាំនីមួយៗ ដែលការប្រែប្រួលនេះអាស្រ័យទៅលើកត្តាសំខាន់ៗគឺ ទាក់ទងនឹងកម្រិតថវិការបស់ឃុំ និងមួយទៀតទាក់ទងទៅនឹងការដេញថ្លៃគម្រោង។

- ឆ្នាំ២០១៦ ខាងថ្នាក់ដឹកនាំឃុំបានធ្វើការដេញថ្លៃលើគម្រោងក្នុងការសាងសង់ផ្លូវគ្រួសក្រហមក្នុងភូមិព្រែក ឃុំសំបូរដែលចំណាយអស់ទឹកប្រាក់ចំនួន ៨៥៣៥១០៧៧រៀល។
- ឆ្នាំ២០១៧ ឃុំបានធ្វើការដេញថ្លៃលើគម្រោងក្នុងការសាងសង់ផ្លូវគ្រួសក្រហមក្នុងភូមិត្រពាំងជ្រូក ឃុំសំបូរដែលចំណាយអស់ទឹកប្រាក់ចំនួន ៩៥២៦៣៨០០រៀល។ បើធៀបក្នុងឆ្នាំ២០១៦ ថវិកាដែលចំណាយទៅលើការធ្វើផ្លូវគ្រួសក្រហមរបស់ឃុំសំបូរ មានការកើនឡើងដោយសារតែប្រវែងរបស់ផ្លូវភូមិត្រពាំងជ្រូកវែងជាង ផ្លូវភូមិព្រែករហូតទៅដល់ ៥៦៣ ម៉ែត្រដូចនេះតម្លៃក៏ត្រូវតែថ្លៃជាងផងដែរ។ ម្យ៉ាងទៀតវាក៏អាចមកពីចំនួនថវិការបស់ឃុំដែរនៅក្នុងឆ្នាំ២០១៧មានការកើនឡើងច្រើនជាងកាលពីឆ្នាំ២០១៦ ព្រោះថវិការបស់ឃុំដែលបានមកពីរាជរដ្ឋាភិបាលផ្តល់គឺតែងតែខុសគ្នាពីមួយឆ្នាំទៅមួយឆ្នាំ។
- ងាកមកមើលឆ្នាំ២០១៨វិញ ឃុំបានធ្វើការដេញថ្លៃលើគម្រោងក្នុងការសាងសង់ផ្លូវគ្រួសក្រហមក្នុងភូមិច្រម៉ាស់ ឃុំសំបូរដែលចំណាយអស់ទឹកប្រាក់ចំនួន ៦២០០០០០០រៀល។ តាមដ្យាក្រាមខាងលើបានបញ្ជាក់ឲ្យឃើញថានៅឆ្នាំ២០១៨ ទិន្នន័យថវិកាមានការប្រែប្រួល គឺថវិកាសាងសង់ផ្លូវគ្រួសក្រហមមានការថយចុះយ៉ាងខ្លាំង បើធៀបនឹងការសាងសង់ឆ្នាំ២០១៦ ដែលទទួលបានប្រវែងត្រឹមតែ១០៣៧ម៉ែត្រ ប៉ុន្តែចំណាយថវិការហូតទៅដល់៨៥៣៥១០៧៧រៀល ចំណែកឯការសាងសង់ឆ្នាំ២០១៧ទទួលបានប្រវែង១៦០០ម៉ែត្រនិងចំណាយអស់ថវិកាចំនួន៩៥២៦៣៨០០រៀល ខណៈពេលដែលប្រវែងផ្លូវក្នុងភូមិច្រម៉ាស់នេះទទួលបានប្រវែងវែងជាងឆ្នាំទាំងពីរគឺ បានប្រវែងរហូតទៅដល់១៨៣០ម៉ែត្រ តែចំណាយថវិកាអស់ត្រឹមតែ ៦២០០០០០០រៀលប៉ុណ្ណោះ។ តាមរយៈការបកស្រាយខាងលើបានបញ្ជាក់ឲ្យឃើញថា ទិន្នន័យថវិកាដែលបានចំណាយទៅលើការសាងសង់ផ្លូវរបស់ឃុំមានការថយចុះគួរឲ្យកត់សម្គាល់ក្នុងឆ្នាំ២០១៨ ទិន្នផលទាំងនេះអាចបណ្តាលមកពីកត្តាពីរខាងលើ គឺទីមួយទាក់ទងនឹងកម្រិតថវិការបស់ឃុំ ព្រោះថវិការ

របស់ឃុំដែលបានមកពីរាជរដ្ឋាភិបាលផ្តល់គឺតែងតែខុសគ្នាពីមួយឆ្នាំទៅមួយឆ្នាំ។ ក្នុង កត្តានេះចង់និយាយទាក់ទងទៅនឹងបញ្ហាសេដ្ឋកិច្ច កាលណាសេដ្ឋកិច្ចល្អថវិកាដែលរដ្ឋ បានមកពីការប្រមូលពន្ធពីប្រជាពលរដ្ឋក៏ល្អដូចគ្នា ដូចនេះថវិកាដែលឃុំត្រូវការក៏អាច សមរម្យទៅតាមការរំពឹងទុក។ មួយទៀតទាក់ទងទៅនឹងការដេញថ្លៃគម្រោង ដោយឃុំ ដាក់អោយធ្វើការដេញថ្លៃសាងសង់ផ្លូវ បើសិនជាការដេញថ្លៃបានថោក គឺយើងចំណេញ បានប្រវែងផ្លូវវែង ប៉ុន្តែបើដេញថ្លៃនៃការសាងសង់ផ្លូវនោះមានការកើនឡើងថ្លៃសាងសង់ នោះគឺយើងបានប្រវែងផ្លូវខ្លី។

៤.៣. ចំណុចខ្លាំង និង ចំណុចខ្សោយ

៤.៣.១. ចំណុចខ្លាំង

- មេឃុំមានការយល់ដឹងខ្ពស់ចំពោះបញ្ហាប្រជាជន ហើយរីករាយក្នុងការដោះស្រាយជូន
- សមាជិកឃុំបំពេញការងារបានល្អទៅតាមទូនាទីរាងខ្លួន
- ក្រុមប្រឹក្សាឃុំបានលើកគម្រោងឡើង ហើយបានអនុវត្តគម្រោងតាមផែនការរដ្ឋ
- ធ្វើលទ្ធកម្មសាធារណៈក្នុងការដេញថ្លៃគម្រោងបានតម្លៃទាប ដែលទទួលបានប្រវែងផ្លូវ វែង
- បានធ្វើការផ្សព្វផ្សាយក្នុងការដេញថ្លៃទូលំទូលាយ ដែលធ្វើអោយក្រុមហ៊ុនដេញថ្លៃបាន ចូលរួមយ៉ាងច្រើន
- ក្រុមប្រឹក្សាឃុំតែងតែជាក់ស្តែងនៅលើសម្រាប់ប្រជាពលរដ្ឋ ពិសេសខាងមើលថែ ស្រលាញ់ផ្លូវថ្នល់
- បានបែងចែកកំលាំងក្រុមប្រឹក្សាភិបាលឃុំ ឱ្យមានអ្នកទទួលខុសត្រូវក្នុងការថែរក្សាផ្លូវ បានល្អ
- រាល់ពេលដេញថ្លៃអនុវត្តនីតិវិធីបានល្អតាមគោលការណ៍

៤.៣.២. ចំណុចខ្សោយ

- ក្រុមប្រឹក្សាឃុំគឺ ចាំតែថវិការពីរដ្ឋ ដោយពុំចេះរឹករមធ្យោបាយក្នុងការរកថវិការដើម្បី អភិវឌ្ឍឃុំ
- សមាជិកក្រុមប្រឹក្សាឃុំខ្លះទំនាក់ទំនងជាមួយអង្គការនានា ដែលធ្វើឱ្យពិបាកក្នុងការសុំ ជំនួយ
- ខ្លះទំនាក់ទំនងល្អជាមួយអ្នកធំ ដែលធ្វើឱ្យពិបាកក្នុងការសុំជំនួយកសាងផ្លូវ

- ថវិការយុំនៅមានកម្រិតធ្វើឲ្យពិបាកក្នុងការអភិវឌ្ឍហេដ្ឋារចនាសម្ព័ន្ធ
- ទីតាំងភូមិសាស្ត្រពីភូមិមួយទៅភូមិមួយឆ្ងាយពីគ្នា ពិបាកក្នុងការធ្វើហេដ្ឋារចនាសម្ព័ន្ធ ។

សេចក្តីសន្និដ្ឋាន

ក្រោយពីបានសិក្សាតាមរយៈរៀនរាល់កម្មវិធីវិនិយោគឃុំ សង្កាត់ ក៏ដូចជាចុះទៅសាកសួរព័ត៌មានបន្ថែមជាមួយសមាជិកក្រុមប្រឹក្សាឃុំសំបូរស្រុកប្រាសាទសំបូរខេត្តកំពង់ធំអំពីដំណើរការអភិវឌ្ឍន៍ឃុំសំបូររួចមក យើងខ្ញុំបានសង្កេតឃើញថាក្រុមប្រឹក្សាឃុំសំបូរបានយកចិត្តទុកដាក់យ៉ាងខ្លាំងក្លាចំពោះសកម្មភាពអភិវឌ្ឍន៍នានា នៅក្នុងឃុំ ដោយមានការរួបរួមគ្នាទាំងកម្លាំងកាយចិត្ត ដើម្បីជំរុញអោយមានសេដ្ឋកិច្ចល្អ តាមគោលនយោបាយរបស់រាជរដ្ឋាភិបាលក្នុងការកាត់បន្ថយភាពក្រីក្រ។ តាមរយៈកម្មវិធីវិនិយោគ ឃុំ បានធ្វើឲ្យមានការផ្លាស់ប្តូរកម្រិតជីវភាពប្រជាជនឲ្យកាន់តែប្រសើរជាងមុន ដោយធ្វើការអប់រំប្រជាជនអំពីច្បាប់ផ្សេងៗ ទាក់ទងនឹងសិទ្ធិសេរីភាព បង្កាត់ណែនាំពីសុខភាព អនាម័យ បណ្តុះបណ្តាលវិជ្ជាជីវៈ ដូចជាកាត់ដេរ ការចិញ្ចឹមសត្វ និង ការធ្វើសិប្បកម្មដោយដៃជាដើម សម្រាប់ប្រជាពលរដ្ឋដែលពុំទាន់មានការងារធ្វើ។

ចំណែកកងផ្នែកហេដ្ឋារចនាសម្ព័ន្ធក្នុងឃុំ មានការកែប្រែមុខមាត់ជាច្រើន ដូចជាមានការសាងសង់ផ្លូវថ្នល់ អណ្តូងទឹក បង្គន់អនាម័យ នឹងការរៀបចំផ្នែកបរិស្ថានស្អាតផងដែរ។ ម្យ៉ាងទៀតកម្មវិធីវិនិយោគឃុំ គឺមានសារៈសំខាន់ខ្លាំងសំរាប់កំណត់តម្រូវការចាំបាច់របស់ប្រជាពលរដ្ឋ ថាតើពួកគាត់ចង់បានអ្វី? ហើយធ្វើឲ្យក្រុមប្រឹក្សាឃុំមានទំនាក់ទំនងយ៉ាងជិតស្និទ្ធជាមួយប្រជាជនក្នុងឃុំ។

ទន្ទឹមនឹងការរីកចម្រើនឥតឈប់ឈររបស់កម្មវិធីវិនិយោគឃុំ ពួកយើងក៏បានរកឃើញផលវិបាកមួយចំនួនដែរគឺ ក្រុមប្រឹក្សាឃុំក៏មានគុណវិបត្តិផងដែរ ដោយសារតែសមាជិកក្រុមប្រឹក្សាពុំទាន់មានចំនេះដឹងជ្រៅជ្រះទាក់ទងនឹង បច្ចេកវិទ្យា ឲ្យពួកគាត់ត្រូវទទួលបានការបណ្តុះបណ្តាលបន្ថែម។ ចំពោះផ្នែកហេដ្ឋារចនាសម្ព័ន្ធនៅក្នុងឃុំមានការរីកចម្រើនដែរ ប៉ុន្តែនៅមានភាពយឺតយ៉ាវដោយសារតែបញ្ហាកង្វះខាតនូវថវិការសម្រាប់អនុវត្តន៍គម្រោង និងអ្នកគាំទ្រគម្រោងផងដែរ។ ដូចនេះក្រុមប្រឹក្សាឃុំត្រូវតែរឹតរកមធ្យោបាយ ដើម្បីដោះស្រាយបញ្ហាផ្លូវថ្នល់ គឺជួសជុលដាក់លូ រកមូលនិធិកសាង ហើយលើកទឹកចិត្តប្រជាជនឲ្យចេះចូលរួមជាថវិការ ថែរក្សា និងស្រលាញ់ផ្លូវថ្នល់ព្រោះវាជាផលប្រយោជន៍រួម ហើយក្រុមប្រឹក្សាឃុំគួរតែមានទំនាក់ទំនងជាមួយអង្គការក្រៅរដ្ឋាភិបាល ឬ រកសម្បុរសជនជាជំនួយបង្កើតជាមូលនិធិក្នុងការកសាងហេដ្ឋារចនាសម្ព័ន្ធ។ ចំពោះទិន្នន័យនៅក្នុងឃុំ ឯកសារផ្សេងៗមិនទាន់មានសុក្រឹតភាព និង គ្រប់គ្រាន់នៅឡើយទេ ដូចនេះក្រុមប្រឹក្សាឃុំគួរតែស្រង់ទិន្នន័យនិង កត់ត្រាឯកសារឲ្យបានច្បាស់លាស់។

សរុបមកសេចក្តីមករាល់កម្មវិធីវិនិយោគអភិវឌ្ឍន៍របស់ឃុំ ក្រោមផែនការពាណិជ្ជរបស់រាជរដ្ឋា

ភិបាល ដើម្បីកាត់បន្ថយភាពក្រីក្រនៅតាមតំបន់ជនបទ មានសារៈសំខាន់ណាស់លើការកែប្រែ កម្រិតជីវភាពរស់នៅប្រជាពលរដ្ឋប្រចាំថ្ងៃហើយនិងបង្កើនការងារដល់បន្ថែមជូនប្រជាជនដែលពុំ ទាន់មានការងារធ្វើនៅឡើយ។ រាល់កម្មវិធីវិនិយោគអភិវឌ្ឍន៍នានារបស់ឃុំតែងតែមានការចូល រួមពីសំណាក់រាជរដ្ឋាភិបាល អង្គការ ជាពិសេសនោះ គឺ ការចូលរួមរបស់ប្រជាពលរដ្ឋជាមតិយោ បល់ដែលធ្វើឲ្យការអភិវឌ្ឍទទួលបានជោគជ័យយ៉ាងធំធេងក្នុងការកាត់បន្ថយភាពក្រីក្រនៅតាម តំបន់ជនបទ។

ការផ្តល់អនុសាសន៍

ការអភិវឌ្ឍជនបទរបស់ឃុំ សង្កាត់គឺជាយុទ្ធសាស្ត្រក្នុងការអនុវត្តកម្មវិធីនយោបាយរបស់រាជរដ្ឋាភិបាល។ តាមរយៈកម្មវិធីនេះ រដ្ឋាភិបាលបានដាក់អោយឃុំ សង្កាត់ធ្វើការអនុវត្តកម្មវិធីវិនិយោគ។ រាល់កម្មវិធីរបស់ឃុំទទួលបានជោគជ័យ សុទ្ធតែមានកិច្ចគាំទ្រពីសំណាក់រាជរដ្ឋាភិបាលមន្ទីរ ក្រសួង អង្គការក្រៅរដ្ឋាភិបាលក្នុងស្រុក និងសប្បុរសជន (ថវិការនិងគំនិតយោបល់)។

ការអភិវឌ្ឍឃុំនៅតាមជនបទ ជាពិសេសតំបន់ដាច់ស្រយាល ជាទិសដៅដ៏សំខាន់ដែលរាជរដ្ឋាភិបាលបានយកចិត្តទុកដាក់យ៉ាងខ្លាំង។ ទន្ទឹមគ្នានេះដែរការអភិវឌ្ឍលើហេដ្ឋារចនាសម្ព័ន្ធជនបទ ការកសាងផ្លូវលំនិងការផលិតផលិតផលកសិកម្មបានធ្វើអោយកំរិតជីវភាពប្រជាជនបានធូរធាជាងមុន ជាពិសេសជាងនេះទៅទៀតការអប់រំផ្នែកយេនឌ័រ សិទ្ធិមនុស្ស សុខភាពអនាម័យបានធ្វើអោយប្រជាជនមានការយល់ដឹងពីសិទ្ធិសេរីភាពរបស់ខ្លួន ភាពស្មើគ្នារវាងបុរស និងស្ត្រី ព្រមទាំងរបៀបមើលថែសុខភាពដើម្បីជៀសផុតពីជំងឺផ្សេងៗផងដែរ។

ការខិតខំប្រឹងប្រែងអស់ពីកំលាំងកាយចិត្តរបស់ក្រុមប្រឹក្សាឃុំ ដើម្បីធ្វើអោយឃុំមានការអភិវឌ្ឍលើគ្រប់វិស័យ និង នាំមកនូវភាពរីកចម្រើនពិតប្រាកដនៅក្នុងឃុំដោយកាត់បន្ថយនូវគំលាតរវាងភាពក្រីក្រនៅជនបទនិងទីក្រុង។ ម្យ៉ាងវិញទៀតការលើកស្ទួយកំរិតជីវភាពប្រជាជនក្រីក្រគឺជាកិច្ចការអទិភាពដែលរាជរដ្ឋាភិបាលដាក់អោយក្រុមប្រឹក្សាឃុំ អនុវត្ត។

តាមដាក់ស្តែងការអភិវឌ្ឍហេដ្ឋារចនាសម្ព័ន្ធផ្លូវគ្រួសក្រហមឃុំបើធ្វើតាមគម្រោងរបស់រដ្ឋមិនអាចសម្រេចតាមគោលដៅទាន់ពេលវេលានោះទេព្រោះឃុំនៅតែមានឧបសគ្គមួយចំនួន គឺភាពយឺតយ៉ាវផ្នែកថវិការ និងការគាំទ្រគំរោងជាដើម ។

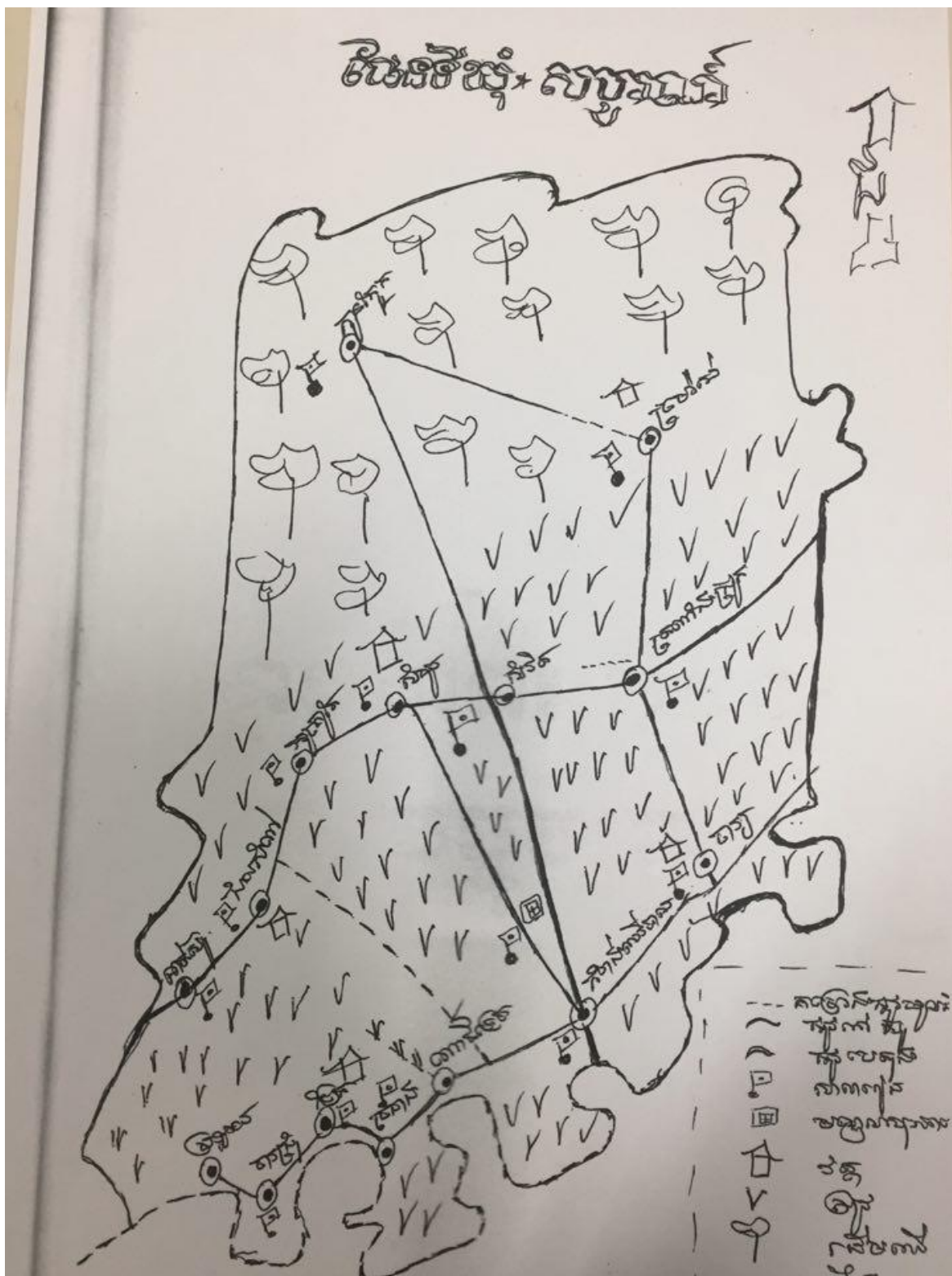
ដូចនេះដើម្បីលុបបំបាត់ឧបសគ្គ និងបង្កើនការអភិវឌ្ឍផ្នែកហេដ្ឋារចនាសម្ព័ន្ធក្នុងឃុំ ក្រុមប្រឹក្សាឃុំទាំងឡាយត្រូវមានទំនាក់ទំនងល្អជាមួយអង្គការក្រៅរដ្ឋាភិបាល សប្បុរសជនទាំងក្នុងនិងក្រៅប្រទេសឬជាការមានទំនាក់ទំនងល្អជាមួយលោកអ្នកធំ អ្នកឧកញ៉ា ក្នុងការសុំជំនួយជាថវិការ ឬ ជំនួយជាគម្រោងក្នុងការអភិវឌ្ឍផ្លូវគ្រួសក្រហមក្នុងឃុំសំបូរមួយវិញទៀតតាមរយៈការធ្វើបុណ្យផ្កាឬ អង្គុយសប្តិយពីប្រជាពលរដ្ឋ ដើម្បីយកមកកសាងហេដ្ឋារចនាសម្ព័ន្ធផ្លូវគ្រួសក្រហមក្នុងឃុំ ។ ដើម្បីបង្កភាពងាយស្រួលដល់ប្រជាពលរដ្ឋក្នុងការធ្វើដំណើរដូចជាសិស្សានុសិស្សទៅរៀន និង ប្រជាពលរដ្ឋធ្វើដំណើរទៅមន្ទីរពេទ្យ ព្រមទាំងពលរដ្ឋដឹកជញ្ជូនកសិផលទៅលក់នៅលើទីផ្សារ ឃុំត្រូវអភិវឌ្ឍន៍ផ្លូវថ្នល់ ក្រាលគ្រួសក្រហមអោយបានច្រើនថែមទៀត ទើប

មានលក្ខណៈល្អប្រសើរ។

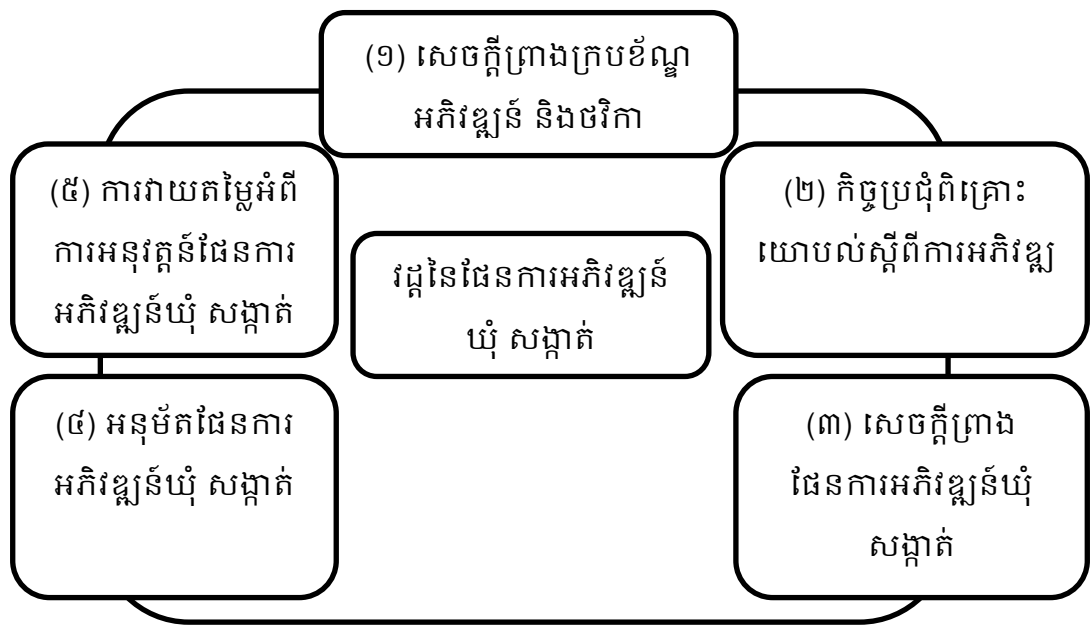
ឯកសារយោង

១. កម្មវិធីវិនិយោគបីឆ្នាំរំកិល ២០១៨-២០២០
២. ឯកសារព័ត៌មានស្ថានភាពស្តីពី សេដ្ឋកិច្ច ឆ្នាំ២០១៩
៣. ឯកសារព័ត៌មានស្ថានភាពស្តីពី សេដ្ឋកិច្ច ឆ្នាំ២០១៨
៤. កម្មវិធីវិនិយោគប្រចាំឆ្នាំ ២០១៨ ឃុំសំបូរ ស្រុកប្រាសាទសំបូរ ខេត្តកំពង់ធំ
៥. កម្មវិធីវិនិយោគប្រចាំឆ្នាំ ២០១៧ ឃុំសំបូរ ស្រុកប្រាសាទសំបូរ ខេត្តកំពង់ធំ
៦. កម្មវិធីវិនិយោគប្រចាំឆ្នាំ ២០១៦ ឃុំសំបូរ ស្រុកប្រាសាទសំបូរ ខេត្តកំពង់ធំ
៧. រាជរដ្ឋាភិបាលកម្ពុជា, កម្មវិធីជាតិសម្រាប់ការអភិវឌ្ឍតាមបែបប្រជាធិបតេយ្យនៅថ្នាក់ក្រោមជាតិ (២០១០-២០១៩), ២០១០, ទំព័រ ២។
៨. កម្មវិធីជាតិសម្រាប់ការអភិវឌ្ឍតាមបែបប្រជាធិបតេយ្យនៅថ្នាក់ក្រោមជាតិ(២០១០-២០១៩)
<http://ncdd.gov.kh/national-program-kh/>

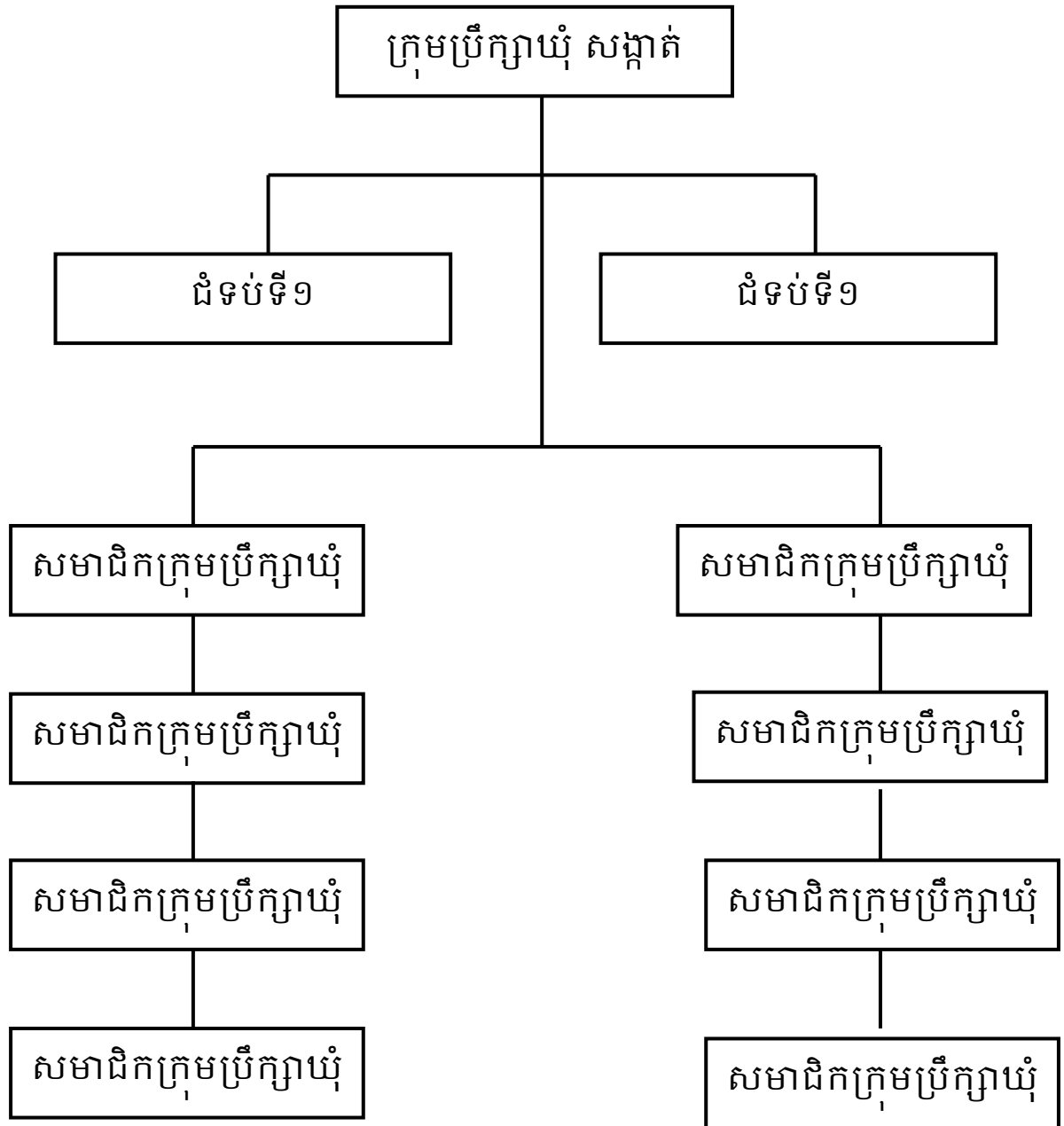
ଅଧ୍ୟାୟ ୧



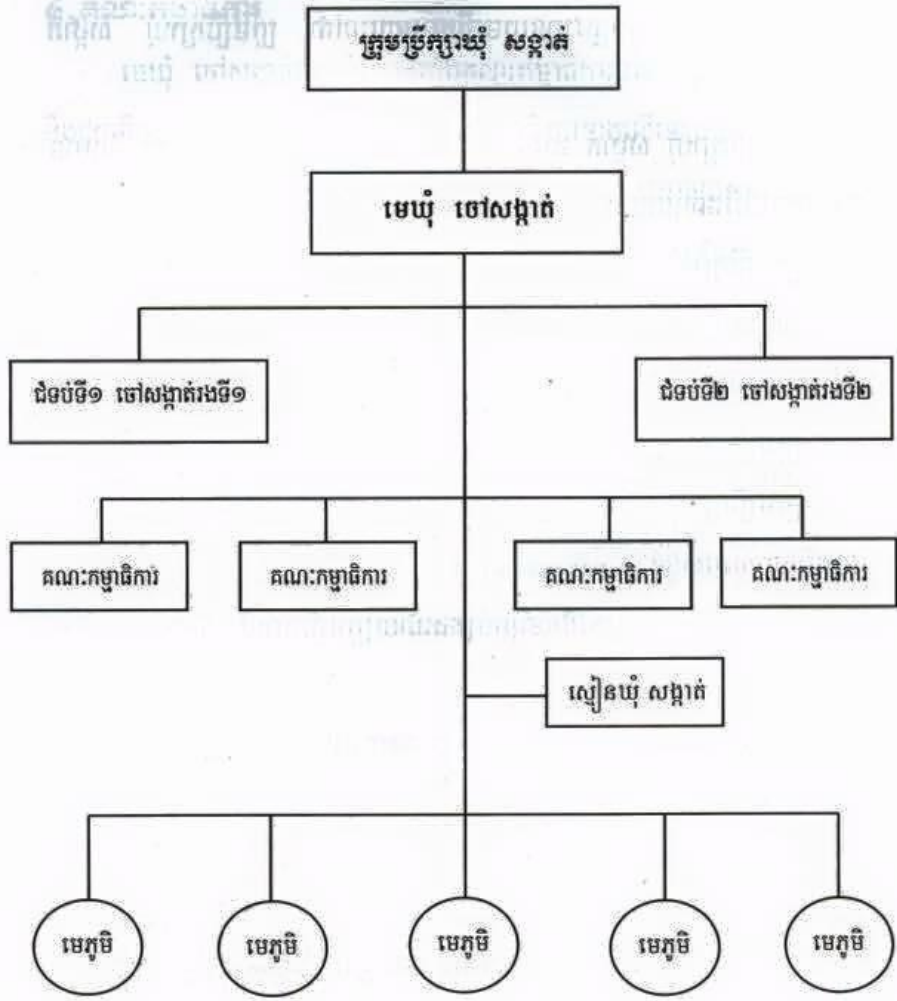
១.៧.៤. វដ្តនៃផែនការអភិវឌ្ឍន៍ឃុំ សង្កាត់



២.២.១. វេទនាសម្ព័ន្ធក្រុមប្រឹក្សាយុវសិប្ប



រចនាសម្ព័ន្ធរដ្ឋបាលឃុំ សង្កាត់



សាលាឃុំសំបូរ



ថតរូបជាអនុស្សាវរីយ៍ជាមួយប្រធានក្រុមប្រឹក្សាឃុំសំបូរ



សកម្មភាពសំភាសន៍ជាមួយជំនួយការស្មៀនឃុំសំបូរ



ផ្លូវក្រាលគ្រួសក្រហម



មណ្ឌលសុខភាពសំបួរ



សាលាបឋមសិក្សា



ឧបសម្ព័ន្ធទី២

៣.១.លក្ខណៈទូទៅប្រជាសាស្ត្រកូឡា ២០១៦-២០១៨

លក្ខណៈប្រជាសាស្ត្រ				
លរ.	បរិយាយ	២០១៦	២០១៧	២០១៨
០១	ចំនួនគ្រួសារ	៣,០៩៤	៣,១៩៣	៣,២៧៤
០២	ចំនួនប្រជាជនសរុប	១៣,៩២៤	១៤,៧៤៨	១៦,៥០៩
០៣	ចំនួនមនុស្សស្រី	៧,០៣៩	៧,៣៩៤	៨,៤០២
០៤	ចំនួនមនុស្សប្រុស	៦,៨៨៥	៧,៣៥៤	៨,១០៥
០៥	ចំនួនមនុស្សអាយុ០-១៧ឆ្នាំ	៥,៣០៤	៥,៤០៧	៦,០៤៧
០៦	ចំនួនមនុស្សអាយុ១៨-៦០ឆ្នាំ	៧,០៣៧	៧,៩៧១	៩,៥១៧
០៧	ចំនួនមនុស្សអាយុ៦១ឆ្នាំឡើង	១,៥៨៣	១,៣៧០	៩៤២
០៨	ភាគរយស្រ្តីជាមេគ្រួសារ(%)	១៤,៧	១៥,៩	១៥,៩
០៩	សរុបកុមារអាយុ៣-៥ឆ្នាំ	១,១២៥	១,០៤១	១,១២៣
១០	ចំនួនកុមារអាយុ៣-៥ឆ្នាំបានចូលរៀន	២៥៤	៣៤៨	៤២៤
១១	សរុបកុមារអាយុ៦ឆ្នាំ	៤៥៦	៤៥៦	៥៣៨
១២	ចំនួនកុមារអាយុ៦ឆ្នាំមិនបាន ចូលរៀន	៧២	១៣៣	៩៣
១៣	ចំនួនកុមារអាយុ៦ឆ្នាំបាន ចូលរៀនបឋម	៣៦៣	២៦៩	៣៩៤
១៤	ចំនួនកុមារអាយុ៦ឆ្នាំបាន ចូលរៀននៅ មត្តេយ្យ	២១	៥៤	៥១
១៥	សរុបកុមារអាយុ៦-១១ឆ្នាំ	១,៧៥០	១,៧៣៩	២,០៩៥
១៦	ប្រុសអាយុ៦-១១ឆ្នាំមិនបានចូលរៀន	២០៣	២៣៥	១២៥
១៨	សរុបកុមារអាយុ៦-១១ឆ្នាំបានចូលរៀន បឋម	១,៤២៦	១,២៣៩	១,៧០៧
១៩	សរុបកុមារអាយុ១២-១៤ឆ្នាំ	៨៥៤	៩៩០	១,០៧៨

២០	កុមារអាយុ១២-១៤ឆ្នាំមិនបានចូលរៀន (%)	២៣.៥	៣២.២	២៦.៩
២១	ចំនួនកុមារអាយុ១២-១៤ឆ្នាំរៀននៅអនុវិទ្យាល័យ(%)	៣៨.៥	៣៤.៧	៤៥.២
២២	ចំនួនកុមារអាយុ១២-១៤ឆ្នាំរៀននៅបឋមសិក្សា(%)	៣៧.៩	៣៣.០	២៧.៩
២៣	%សរុបកុមារអាយុ១២-១៤ឆ្នាំនៅរៀន (បឋមនិងអនុ.)	៧៦.៥	៦៧.៨	៧៣.១
២៤	ចំនួនអ្នកមានអាយុ១៥-១៧ឆ្នាំ	៩២៨	៩២៤	៩៥០
២៥	ចំនួនអ្នកមិនចេះអក្សរមានអាយុ១៥-១៧ឆ្នាំ	២	០	២
២៦	%អ្នកចេះអក្សរមានអាយុ១៥-១៧ឆ្នាំ	៩៩.៨	១០០	៩៩.៨
២៧	ចំនួនអ្នកមានអាយុ១៨-៤៥ឆ្នាំ	៥,៣២៦	៦,៣៦០	៧,៤២៥
២៨	ចំនួនអ្នកមិនចេះអក្សរមានអាយុ១៨-៤៥ឆ្នាំ	៣៧៤	៣៤០	២៩៩
២៩	%អ្នកចេះអក្សរមានអាយុ១៨-៤៥ឆ្នាំ	៩៣.០	៩៤.៧	៩៦.០

៣.១.២.ការអភិវឌ្ឍសុខភាព និងទារកក្នុងឆ្នាំ ២០១៦-២០១៨

សុខភាពមាតា និងទារក				
លរ.	បរិយាយ	២០១៦	២០១៧	២០១៨
០១	ចំនួនស្ត្រីបានសម្រាលកូន	២១៧	២២៥	២០០
០២	ចំនួនស្ត្រីស្លាប់ក្រោយពីសំរាល(០-១ខែ)	១	០	១
០៣	អត្រាស្លាប់របស់មាតាក្នុង១០០០កំណើត	៤.៦	០	៥.០
០៤	ចំនួនទារកបានកើតក្នុងឆ្នាំ	២១៨	២២៦	២០១
០៥	ចំនួនទារកស្លាប់ក្រោយពេលកើត(០-១ខែ)	១	១	១
០៦	អត្រាស្លាប់របស់ទារកក្នុង១០០០កំណើត	៤.៦	៤.៤	៥.០
០៧	ចំនួនកុមារស្លាប់អាយុក្រោម៥ឆ្នាំ	២	០	០
០៨	ផលធៀបកុមារស្លាប់អាយុក្រោម៥ឆ្នាំនិងទារកកើតក្នុង១០០០កំណើត	៩.២	០	០
០៩	ចំនួនស្ត្រីមានអាយុ១៥-៤៥ឆ្នាំ	៣,១៥៤	៣,៥៦៦	៤,១៦៤
១០	ផលធៀបទារកបានកើតក្នុងស្ត្រី១០០០នាក់ដែលមានអាយុពី១៥-៤៥ឆ្នាំ	៦៩.១	៦៣.៤	៤៨.៣
១១	ចំនួនស្ត្រីសំរាលកូនដោយឆ្លបបុរាណ	២៣	៧	១០
១២	%ស្ត្រីសំរាលកូនដោយឆ្លបពេទ្យ	៨៩.៤	៩៦.៩	៩៥.០
១៣	ចំនួនឆ្លបពេទ្យ	៩	៦	៦
១៤	ផលធៀបឆ្លបពេទ្យក្នុងប្រជាជន១០០០នាក់	០.៦	០.៤	០.៤

៣.១.៣. ការអភិវឌ្ឍទឹកស្អាត និងអនាម័យក្នុងឆ្នាំ ២០១៦-២០១៨

ទឹកស្អាត និងអនាម័យ				
លរ	បរិយាយ	២០១៦	២០១៧	២០១៨
០១	ចំនួនអណ្តូងស្តាប់ឬអណ្តូងចម្រុះ	៦៦៨	៧៤៣	១,១៨១
០២	ចំនួនអណ្តូងដឹកមានការការពារ	២២៨	២៦៣	៣៦៤
០៣	ចំនួនអណ្តូងដឹកគ្មានការការពារ	១៤១	១៤៤	៧១
០៤	ចំនួនស្រះទឹកដែលប្រើប្រាស់	៩៣	៨៩	៩៥
០៥	ចំនួនគ្រួសារមានទឹកស្អាតប្រើប្រាស់	២,០២៨	១,៩៥០	២,៣៨១

៣.១.៤. ការអភិវឌ្ឍវិស័យកសិកម្ម និងធនធានធម្មជាតិ

កសិកម្ម និងធនធានធម្មជាតិ				
លរ.	បរិយាយ	២០១៦	២០១៧	២០១៨
០១	%អ្នកដែលមានមុខប្រកបរបរដាំដំណាំស្រូវជាចំបង	៥៧.២	៥៣.៧	៥៣.១
០២	សរុបផ្ទៃដីធ្វើស្រែ	៤,៨៤២.២	៥,០២១.០	៤,៦០៦.០
០២	ទិន្នផលស្រូវជាមធ្យមក្នុងមួយហិចតា(តោន)	១៧	១៨	១៩
០៣	ចំនួនគ្រួសារដែលប្រើដីគីមីសម្រាប់ការដាំដុះ	៧៩.២	៦៧.២	៦៩.៦

៣.១.៥. ការអភិវឌ្ឍវិស័យការចិញ្ចឹមសត្វ

ការចិញ្ចឹមសត្វ				
លរ.	បរិយាយ	២០១៦	២០១៧	២០១៨
០១	ចំនួន%អ្នកដែលចិញ្ចឹមសត្វ	១.៣	១.៣	២.០
០២	ចំនួនសត្វចិញ្ចឹមសរុប	២៣,៨៧៩	២៥,០៩៨	២៤,៦៧១
០៣	ចំនួនសត្វគោសរុប	៤,០៧៧	៣,៨៦៥	៣,៨៩៣
០៤	ចំនួនសត្វក្របីសរុប	១,៣៥៨	១,៤៦៦	១,២៩៣

ឧបសម្ព័ន្ធទី៣

៣.២.១. ហេដ្ឋារចនាសម្ព័ន្ធរូបវន្ត

លរ.	សកម្មភាព	ទីតាំង	ទំហំ	តម្លៃ
០១	ជួសជុលផ្លូវគ្រួសក្រ ហាមនិងលូ២កន្លែង	ភូមិត្រពាំងជ្រូក,ភូមិព្រៃ ក,ភូមិច្រម៉ាស់	៤,៤៦៧ម៉ែត្រ	២៤២,៦១៤,៨ ៧៨ រៀល
០២	ជួសជុលមណ្ឌលសុខ ភាព	ទូទាំងឃុំ	០១លើក	៣,០០០,០០០ រៀល
០៣	លើកដីក្នុងមណ្ឌល សុខភាព	ទូទាំងឃុំ	០១លើក	៤,០០០,០០០ រៀល

៣.២.២. ផ្នែកសង្គមកិច្ច

លរ.	សកម្មភាព	ទីតាំង	ទំហំ	តម្លៃ
០១	ពង្រឹងសមត្ថភាពជនបង្គោល ទទួលបន្ទុកកិច្ចការនារី កុមារ	សាលាស្រុក	០១លើក	៦០,០០០រៀល
០២	ផ្សព្វផ្សាយដំបូងគ្រុនចាញ់	ទូទាំងឃុំ	០២លើក	៤,០០០,០០០រៀល
០៣	អប់រំសុខភាពមាតានិងទារក	ទូទាំងឃុំ	០៤លើក	៦,០០០,០០០រៀល
០៤	ចាក់ថ្នាំពន្យាកំណើត	ទូទាំងឃុំ	៥៥០នាក់	៤,៤០០,០០០រៀល
០៥	ចាក់ថ្នាំបង្ការកុមារ	ទូទាំងឃុំ	៦០០នាក់	៦០០,០០០រៀល
០៦	សុខភាពស្ត្រីមានផ្ទៃពោះ	ទូទាំងឃុំ	១៤៤០នាក់	១,៤៤០,០០០រៀល
០៧	ចាក់វ៉ាក់សាំងស្ត្រីមានផ្ទៃ ពោះ	ទូទាំងឃុំ	១៤៤០នាក់	១,៤៤០,០០០រៀល
០៨	ជម្រុញសកម្មភាពទទួលយក	ទូទាំងឃុំ	០៤លើក	៦,០០០,០០០រៀល

	សេវាសុខភាពស្ត្រីមានផ្ទៃពោះ			
០៩	អប់រំចំណេះដឹងស្តីពីការបំបៅដោះកូនដោយទឹកដោះ	ទូទាំងឃុំ	០៤លើក	៦,០០០,០០០រៀល
១០	គាំទ្រព្យាបាលជម្ងឺឥតគិតថ្លៃ	ទូទាំងឃុំ	៩៦០នាក់	៩៦០,០០០រៀល
១១	ផ្សព្វផ្សាយជម្ងឺគ្រុនចាញ់	ទូទាំងឃុំ	០២លើក	៤,០០០,០០០រៀល
១២	ត្រៀមផ្តល់ស្បៀងនិងសម្ភារៈសង្គ្រោះបន្ទាន់	ទូទាំងឃុំ	៥៥នាក់	១១,០០០,០០០រៀល
១៣	ជ្រើសរើស/ឧបត្ថម្ភគាំទ្រគ្រូមគ្គុយ្យ/គ្រូថែទាំកុមារ	ភូមិ	០២ថ្នាក់	១,៨០០,០០០រៀល
១៤	អប់រំចំណេះដឹងអំពីជម្ងឺគ្រុនចាញ់ និងវិធីការពារ	ឃុំ	០២លើក	៨៨០,០០០រៀល
១៥	លើកកម្ពស់សមភាពយេនឌ័រនៅក្នុងការថែទាំផ្នែក	ឃុំ	១នាក់	៨,៨០០០រៀល
១៦	ឧបត្ថម្ភ គាំទ្រ ចុងភៅសាលាបឋម	១១ភូមិ	១១សាលា	១០,៣៥០,០០០រៀល