



វិទ្យាស្ថានសភាកម្ពុជា
PARLIAMENTARY INSTITUTE OF CAMBODIA

ឯកសារស្រាវជ្រាវសង្ខេប

គណៈកម្មការទី២ នៃព្រឹទ្ធសភា

ការអភិវឌ្ឍសេដ្ឋកិច្ច និងការផ្តល់សេវារដ្ឋបាល សាធារណៈនៅថ្នាក់ក្រោមជាតិក្នុងខេត្តឧត្តរមានជ័យ

ខែកញ្ញា ឆ្នាំ២០១៧

អ្នកស្រាវជ្រាវ: បណ្ឌិត ឈូ ត្រីណាថ
បណ្ឌិត ភីម សុផន

ចូលរួមដោយ: លោក គង់ ច័ន្ទធីន
លោក សុខ សំណាង

កំណត់សម្គាល់

វិទ្យាស្ថានសភាកម្ពុជា (វ.ស.ក) គឺជាស្ថាប័នឯករាជ្យមួយដែលផ្តល់ការគាំទ្រដល់ សភាកម្ពុជា តាមរយៈការផ្តល់នូវឯកសារស្រាវជ្រាវទៅតាមសំណើរបស់សមាជិក-សមាជិកា និងគណៈកម្មការ ជំនាញរបស់រដ្ឋសភា-ព្រឹទ្ធសភា ដែលមានការវិភាគទៅលើបញ្ហាដែលកំពុងតែកើតមាននៅពេល បច្ចុប្បន្ន និងដែលអាចនឹងកើតឡើងនាពេលអនាគត លើប្រធានបទការរៀបចំច្បាប់និងគោល នយោបាយសាធារណៈ។ ឯកសារទាំងនេះផ្តល់នូវព័ត៌មានផ្សេងៗដែលពាក់ព័ន្ធនឹងការងារសភា និង ការងារមណ្ឌល ឬភូមិភាគរបស់សមាជិក-សមាជិកាសភា ក៏ប៉ុន្តែ រាល់អត្ថន័យដែលមាននៅក្នុងឯកសារ ទាំងនេះមិនមែនតំណាង ឬឆ្លុះបញ្ចាំងអំពីទស្សនៈផ្ទាល់របស់វិទ្យាស្ថានសភាកម្ពុជា សភា ឬសមាជិក- សមាជិកាណាម្នាក់នោះឡើយ។

ខ្លឹមសារនៃឯកសារទាំងនេះមានកំណត់នូវកាលបរិច្ឆេទរៀបចំច្បាប់ស្របច្បាប់ និងអាចប្រើប្រាស់ សម្រាប់តែជាឯកសារយោងប៉ុណ្ណោះ។ ឯកសារទាំងនេះមិនមានគោលបំណងផ្តល់ប្រឹក្សាផ្នែកច្បាប់ ឬ ទៅលើគោលនយោបាយណាមួយឡើយ ហើយក៏មិនបានធ្វើការសិក្សាឲ្យបានគ្រប់ប្រធានបទ ឬរាល់ ខ្លឹមសារលម្អិតដែលពាក់ព័ន្ធនឹងបញ្ហាដែលបានលើកឡើងនោះដែរ។

ខ្លឹមសារនៃគេហទំព័រនេះស្ថិតក្រោមច្បាប់ជាធរមានរបស់កម្ពុជា និងកិច្ចព្រមព្រៀងអន្តរជាតិស្តី ពីសិទ្ធិអ្នកនិពន្ធ។ រាល់ការរៀបចំឡើងវិញដោយដកស្រង់នូវផ្នែកណាមួយ ឬខ្លឹមសារទាំងស្រុងនៃឯក សារនៅក្នុងគេហទំព័រនេះ ត្រូវមានការអនុញ្ញាតពីវិទ្យាស្ថាន។

រក្សាសិទ្ធិ ឆ្នាំ២០១៧ វិទ្យាស្ថានសភាកម្ពុជា (វ.ស.ក)។

មាតិកា

១. សេចក្តីផ្តើម.....	1
២. ទិដ្ឋភាពទូទៅនៃខេត្តឧត្តរមានជ័យ	1
៣. ការអភិវឌ្ឍសេដ្ឋកិច្ចក្នុងមូលដ្ឋាន	2
៣.១ សកម្មភាពសេដ្ឋកិច្ចតាមវិស័យ.....	2
៣.១.១ ការអភិវឌ្ឍវិស័យកសិកម្ម	2
៣.១.២ សហគ្រាសឧស្សាហកម្ម.....	3
៣.២ ការងារតាមវិស័យ	6
៣.៣ អត្រាភាពក្រីក្រ និងបញ្ហាប្រឈមក្នុងការកាត់បន្ថយភាពក្រីក្រ	7
៤. ការផ្តល់សេវារដ្ឋបាលសាធារណៈនៅថ្នាក់ក្រោមជាតិ.....	8
៤.១ គម្រោងអភិវឌ្ឍន៍ឃុំ/សង្កាត់ក្នុងឆ្នាំ ២០០៩-២០១៦	8
៤.២ ភូមិ-ឃុំមានសុវត្ថិភាព.....	9
៤.២.១ ករណីប្តូរ និងករណីបទល្មើសព្រហ្មទណ្ឌ និងរដ្ឋប្បវេណីដទៃទៀត	9
៤.២.២ លក្ខណៈវិនិច្ឆ័យភូមិ-ឃុំមានសុវត្ថិភាពផ្សេងៗទៀត	10
៥. ករណីសិក្សាអំពីកម្មវិធីអភិវឌ្ឍន៍របស់កិច្ចសហប្រតិបត្តិការអាណ្លីម៉ង់ (GIZ).....	11
៦. សេចក្តីសន្និដ្ឋាន	12
ឯកសារយោង	13
ឧបសម្ព័ន្ធ	14

១. សេចក្តីផ្តើម

ខេត្តឧត្តរមានជ័យ ក៏ដូចជាខេត្តដទៃផ្សេងទៀតក្នុងព្រះរាជាណាចក្រកម្ពុជាដែរ បានអនុវត្តការលើកកម្ពស់សេដ្ឋកិច្ច និងការអភិវឌ្ឍរដ្ឋបាលសាធារណៈក្នុងមូលដ្ឋាន ក្នុងបរិបទប្រព័ន្ធវិមជ្ឈការ និងវិសហមជ្ឈការ (D&D)។ ស្របពេលដែលការអនុវត្តនេះ បានទទួលការយកចិត្តទុកដាក់ពីរាជរដ្ឋាភិបាល អាជ្ញាធរមូលដ្ឋាន និងអង្គការមិនមែនរដ្ឋាភិបាល លទ្ធផលដែលទទួលបាន មានលក្ខណៈខុសគ្នាទៅតាមវិស័យ និងតំបន់នៅក្នុងខេត្តទាំងមូល។ ដូច្នេះ ការសិក្សានេះ ពិនិត្យទៅលើសមិទ្ធផល និងការវិវត្តន៍នៃសេដ្ឋកិច្ច និងសកម្មភាពការងាររដ្ឋបាលសាធារណៈនៅថ្នាក់ក្រោមជាតិក្នុងខេត្តឧត្តរមានជ័យ ដោយផ្ដោតទៅលើស្រុកចុងកាល់ តាមសំណើ និងផែនការបេសកកម្មរបស់គណៈកម្មការទី២នៃព្រឹទ្ធសភា។ ការស្រាវជ្រាវដោយផ្អែកទៅលើការសិក្សា និងទិន្នន័យដែលមានស្រាប់ ត្រូវបានប្រើប្រាស់ជាប្រភពព័ត៌មានសំខាន់សម្រាប់អត្ថបទសិក្សានេះ។ ផ្នែកបន្ទាប់នៃឯកសារនេះ ផ្តល់នូវសេចក្តីសង្ខេបនៃទិដ្ឋភាពទូទៅនៃស្ថានភាពភូមិសាស្ត្ររបស់ខេត្តឧត្តរមានជ័យ។ ផ្នែកទី៣ និងទី៤ ពិភាក្សាទៅលើការអភិវឌ្ឍសេដ្ឋកិច្ច និងការផ្តល់សេវារដ្ឋបាលសាធារណៈនៅថ្នាក់ក្រោមជាតិ។ ផ្នែកទី៥ ផ្តល់នូវសេចក្តីសង្ខេបនៃករណីសិក្សាទៅលើកម្មវិធីអភិវឌ្ឍន៍សេដ្ឋកិច្ចតំបន់របស់កិច្ចសហប្រតិបត្តិការអាស៊ីម៉ង់ (GIZ)។ ផ្នែកចុងក្រោយ គឺជាសេចក្តីសន្និដ្ឋាននៃការសិក្សានេះ។

២. ទិដ្ឋភាពទូទៅនៃខេត្តឧត្តរមានជ័យ

ខេត្តឧត្តរមានជ័យ មានចម្ងាយប្រហែល៤៦៩គីឡូម៉ែត្រ ស្ថិតនៅភាគខាងជើងរាជធានីភ្នំពេញ។ ខេត្តនេះ គឺជាខេត្តមួយដាច់ស្រយាល និងបានឆ្លងកាត់សង្គ្រាមរ៉ាំរ៉ៃ។ ខេត្តឧត្តរមានជ័យ មានផ្ទៃដីសរុបចំនួន ៦,១៥៨គីឡូម៉ែតការេ មានព្រំប្រទល់ខាងលិចជាប់នឹងខេត្តបន្ទាយមានជ័យ ខាងត្បូងជាប់នឹងខេត្តសៀមរាប ខាងកើតជាប់នឹងខេត្តព្រះវិហារ និងខាងជើងជាប់នឹងព្រំប្រទល់ប្រទេសថៃ។ ខេត្តនេះមានប្រជាជនសរុបចំនួន ២៣១,៣៩០នាក់ នៅក្នុងឆ្នាំ២០១៤ និងអត្រាកំណើនប្រជាជនប្រចាំឆ្នាំប្រមាណ ៤.៣៩ភាគរយ។ ដង់ស៊ីតេប្រជាជន មានចំនួន៣៨នាក់ក្នុងមួយគីឡូម៉ែតការេ តិចជាងពាក់កណ្តាលដង់ស៊ីតេប្រជាជនខេត្តបាត់ដំបង ដែលនេះគឺផ្ទុះបញ្ចាំងពីការតាំងទីលំនៅថ្មីៗបន្ទាប់ពីការបញ្ចប់សង្គ្រាម។ ខេត្តឧត្តរមានជ័យ មាន៥ស្រុក ២៤ឃុំ និង២២៤ភូមិ។

តារាងទី១. ស្ថិតិសំខាន់ៗរបស់ខេត្តឧត្តរមានជ័យ

ផ្ទៃដីសរុប	៦,១៥៨km ²
ចំនួនប្រជាជនសរុប	២៣១,៣៩០
ដង់ស៊ីតេប្រជាជន	៣៨នាក់/km ²
ចំនួនស្រុក	៥
ចំនួនឃុំ	២៤
ចំនួនភូមិ	២២៤

ប្រភព៖ Cambodian Inter-Censal Population Survey 2013

៣. ការអភិវឌ្ឍសេដ្ឋកិច្ចក្នុងមូលដ្ឋាន

សេដ្ឋកិច្ចរបស់ខេត្តឧត្តរមានជ័យ ពឹងផ្អែកសំខាន់ទៅលើវិស័យកសិកម្ម ខណៈពេលដែលការធ្វើពាណិជ្ជកម្ម កំពុងមានការកើនឡើង និងក្លាយជាផ្នែកសំខាន់មួយទៀត ដោយសារតែមានការកើនឡើងនូវការធ្វើ ពាណិជ្ជកម្មជាមួយប្រទេសថៃ ក្នុងកំឡុងពេលប៉ុន្មានឆ្នាំចុងក្រោយនេះ។ ដូច្នេះ ការវិនិយោគផ្នែកវិស័យ ឯកជន និងឱកាសការងារនៅក្នុងខេត្តនេះ ក៏នឹងមានការកើនឡើងដែរ ។ ផ្នែកនេះ ពិភាក្សាពីការផ្លាស់ប្តូរនៃ សកម្មភាពកសិកម្ម និងឧស្សាហកម្ម ព្រមទាំងការងារនៅក្នុងខេត្តឧត្តរមានជ័យ ក្នុងរយៈពេលប៉ុន្មានឆ្នាំចុង ក្រោយនេះ។

៣.១ សកម្មភាពសេដ្ឋកិច្ចតាមវិស័យ

៣.១.១ ការអភិវឌ្ឍវិស័យកសិកម្ម

នៅពេលដែលសន្តិភាពត្រូវបានស្តារឡើងវិញ ខេត្តឧត្តរមានជ័យបានក្លាយជាទីតាំងបើកចំហសម្រាប់ ផលិតកម្ម កសិកម្ម និងការរុករកព្រៃឈើ ដែលនេះ ត្រូវបានបង្ហាញតាមរយៈការកើនឡើងនូវសមាមាត្រនៃ ជនចំណូលស្រុកចូលទៅក្នុងខេត្ត[១] ការថយចុះនៃគម្របព្រៃឈើ[៣] និងការពង្រីកដីកសិកម្ម (តារាងទី ២)។

យោងទៅតាមជំរឿនកសិកម្មកម្ពុជាឆ្នាំ២០១៣ ដីកសិកម្មសរុបរបស់ខេត្តឧត្តរមានជ័យ មានចំនួន ១៥០,៨៩១ហិកតា និងជាមធ្យម ការកាន់កាប់ដីក្នុងមួយទីតាំង មានទំហំ៥ហិកតា ជាអត្រាដែលខ្ពស់ បំផុតបើប្រៀបធៀបទៅនឹងខេត្តដែលជាប់ព្រំប្រទល់[៣]។ ស្ទើរតែគ្រប់ឡូត៍ដីទាំងអស់ ជាដីមានម្ចាស់កម្ម សិទ្ធិ។ ប៉ុន្តែ ស្ថិតិនេះ បានបង្ហាញថា ខេត្តនេះ ជាខេត្តមួយក្នុងចំណោមខេត្តដែលមានប្រព័ន្ធធារាសាស្ត្រ តិចតួចបំផុត ដោយប្រព័ន្ធធារាសាស្ត្រ មានតិចជាង៥ភាគរយនៃផ្ទៃដីកសិកម្ម។ នេះបញ្ជាក់ពីកង្វះខាត ប្រព័ន្ធធារាសាស្ត្រ ដែលជាបញ្ហាប្រឈមដ៏គួរឱ្យព្រួយបារម្ភនៅក្នុងផលិតកម្មកសិកម្ម។

តារាងទី២ សង្ខេបផ្ទៃដីដាំដុះនៅក្នុងខេត្តឧត្តរមានជ័យ។ ទិន្នន័យនេះ បង្ហាញថាផលិតកម្មស្រូវ នៅតែពឹង ផ្អែកទៅលើទឹកភ្លៀង ហើយផ្ទៃដីផលិតកម្មស្រូវ មានការកើនឡើងពីប្រមាណ ៥០,០០០ហិកតាក្នុងឆ្នាំ ២០០៧ ដល់៧២,០០០ហិកតាក្នុងឆ្នាំ២០១៥។ ក្នុងចំណោមទិន្នផលដែលផលិតនៅតាមតំបន់ជាប់ ទន្លេសាប¹ ខេត្តនេះផ្គត់ផ្គង់ស្រូវក្រអូបបានចំនួន៨% និងដំឡូងមីចំនួន១៥% ក្នុងចំណោមដំណាំគ្រប់ ប្រភេទផ្សេងទៀត [៣]។ ការផលិតដំណាំផ្សេងទៀតដូចជា អំពៅ ពោត ដំឡូង បន្លែ និងល្ង នៅមានចំនួន តិចតួច។ យ៉ាងណាមិញ ទិន្នន័យនេះ បានបង្ហាញថា វិស័យកសិកម្មនៅក្នុងខេត្តនេះ ត្រូវបានផ្លាស់ប្តូរទៅរក ការធ្វើកសិកម្មបែបពាណិជ្ជកម្ម ដោយសារតែការកើនឡើងយ៉ាងឆាប់រហ័ស នៃការផលិតដំណាំឧស្សាហកម្ម ដូចជាដំឡូងមី និងកៅស៊ូ។

¹ តំបន់បឹងទន្លេសាបមានខេត្តចំនួន៧៖ ខេត្តឧត្តរមានជ័យ បន្ទាយមានជ័យ បាត់ដំបង កំពង់ឆ្នាំង កំពង់ធំ ពោធិ៍សាត់ និង ខេត្តសៀមរាប

បើប្រៀបធៀបផលិតកម្មកសិកម្មរបស់ខេត្ត ខេត្តមានជ័យទៅនឹងខេត្តដទៃផ្សេងទៀត ខេត្តខេត្តមានជ័យ បាន ចូលរួមចំណែកផលិតស្រូវវិស្សាបានចំនួន២.២% អំពៅជិត២០% ពោតចំនួន៩% និងដំឡូងមីចំនួន ៦% នៃផលិតផលសរុបនៃដំណាំនីមួយៗក្នុងប្រទេស។ ទំហំផលិតកម្មកសិកម្មក្នុងខេត្តនេះនៅតែមានកម្រិត តិចតួច ហើយមិនទាន់បានទាញយកផលប្រយោជន៍ពីសក្តានុពលរបស់ខេត្តឲ្យអស់លទ្ធភាពនៅឡើយ។

តារាងទី២៖ ផ្ទៃដីដាំដុះ និងទិន្នផលផលក្នុងខេត្ត ខេត្តមានជ័យ

ដំណាំ	ផ្ទៃដីដាំដុះ (ហិកតា)			ផលិតផល (តោន) ២០១៥	% នៃផលិតផលសរុប ២០១៥
	២០០៧	២០១៣	២០១៥		
ស្រូវរដូវប្រាំង	-	-	១៥០	៥២៥	០.០២%
ស្រូវរដូវវស្សា	៤៩,៣៧០	៦៤,៧០៥	៧២,០០០	១៥៨,៤០០	២.២០%
អំពៅ	៦១	៣១២	៤៤	១,០៥០	១៧%
ពោត	២៣០	១៩៨	១១១	៥៥៥	៩%
ដំឡូងមី	១៣១	២៥,១២៥	៣៥,៦៤៣	៧៥៤,៤៤០	៦%
ដំឡូងជ្វា	៥៨	២៦	២៣	១០៦	០.៣៦%
សណ្តែក	៥៧៣	៣,៨៤៧	៦,៣៥៤	៨,១៥២	៦.៣៦%
បន្លែ	១៤២	១៨៦	១២៥	៣១៧	០.១៤%
លូ	៩១	៧០	៥៥	២០	០.១១%
កៅស៊ូ	-	៣,៤២៧	១១,៨៨៤	-	-

ប្រភព៖ របាយការណ៍ប្រចាំឆ្នាំ២០០៧, ២០១១, ២០១៥ របស់ក្រសួងកសិកម្ម រុក្ខាប្រមាញ់ និងនេសាទ

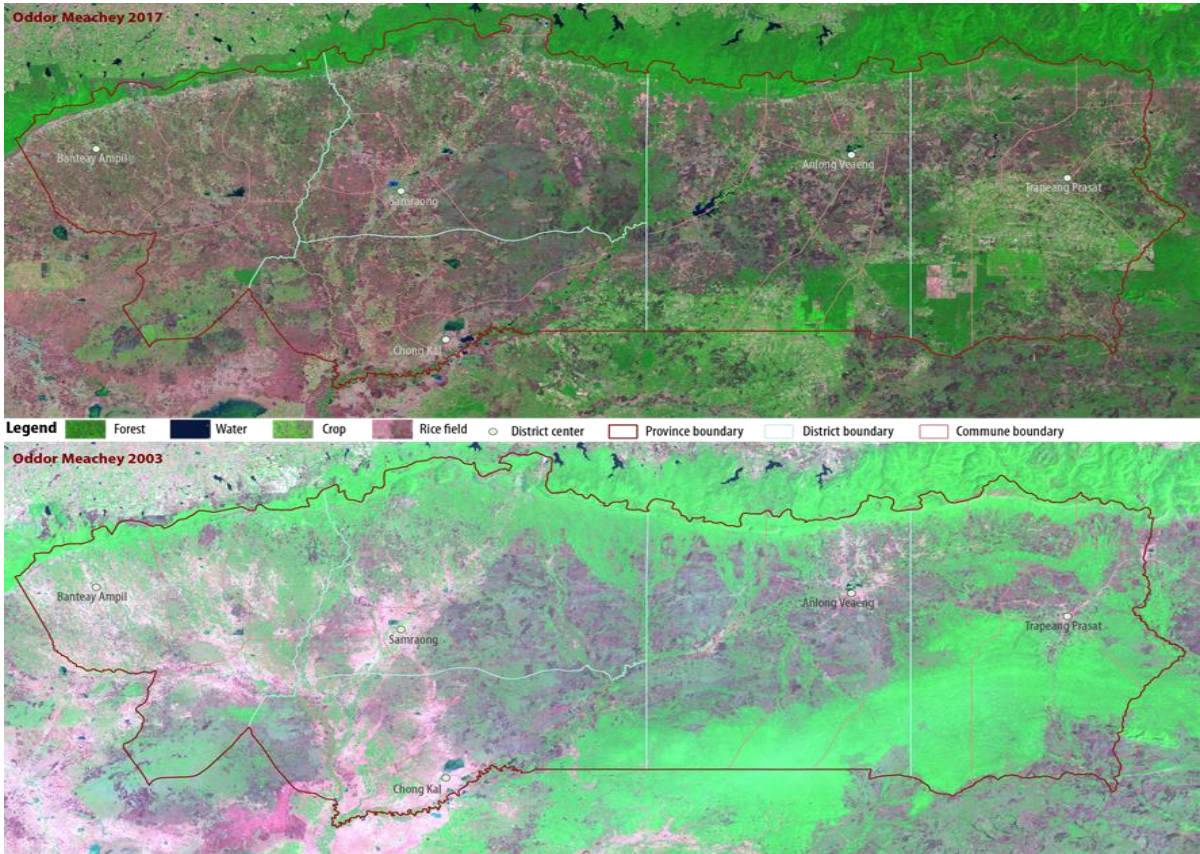
ការកើនឡើងនៃផ្ទៃដីដាំដុះ និងតម្រូវការក្នុងការពន្លឿនការអភិវឌ្ឍសេដ្ឋកិច្ច នាំឱ្យមានការថយចុះនៃគម្រប ព្រៃឈើ (រូបភាពទី១)^២ ដោយសារតែមានការបែងចែកដីសម្រាប់ធ្វើសម្បទានដីសេដ្ឋកិច្ច និងការពង្រីកដី កសិកម្មតាមរយៈការកើនឡើងនូវចំនួនកសិករខ្នាតតូច និងជនចំណាកស្រុក[៣]។ ព្រៃឈើ គ្របដណ្តប់ ប្រមាណ៦៨.៨%នៃផ្ទៃដីខេត្តនៅក្នុងឆ្នាំ២០១១ ប៉ុន្តែបច្ចុប្បន្នភាពនៃស្ថិតិស្តីពីស្ថានភាពនៃគម្របព្រៃឈើ ប៉ុន្មានឆ្នាំចុងក្រោយនៅក្នុងខេត្តនេះ គឺមិនមាននោះទេ។ សហគមន៍ព្រៃឈើ ចំនួន១៣សហគមន៍ ត្រូវបាន បង្កើតឡើងនៅទូទាំងខេត្ត ដើម្បីកាត់បន្ថយការកាប់ព្រៃឈើ និងផ្តល់សិទ្ធិអំណាចដល់សហគមន៍មូលដ្ឋាន ដើម្បីការពារធនធានព្រៃឈើរបស់ខ្លួន[៣]។

៣.១.២ សហគ្រាសឧស្សាហកម្ម

តារាងទី៣ បង្ហាញថាខេត្តខេត្តមានជ័យ មានសហគ្រាសឧស្សាហកម្មចំនួន៥,៤៩១សហគ្រាសក្នុងឆ្នាំ ២០១៤ (កើនឡើងពី៤,៩១២នៅឆ្នាំ២០១១) ដែលស្មើប្រមាណ ១.១% នៃសហគ្រាសសរុបនៅក្នុង

^២ ការកាត់បន្ថយគម្របព្រៃឈើក្នុងខេត្តប្រចាំឆ្នាំគឺ២.១% ចន្លោះឆ្នាំ២០០២ ទៅឆ្នាំ២០០៦

រូបភាពទី១៖ ការផ្លាស់ប្តូរកម្រិតព្រៃឈើនិងដីដាំដុះនៅក្នុងខេត្តឧត្តរមានជ័យ



ប្រភព៖ ដោយក្រុមការងារ វិ.ស.ក. យោងលើទិន្នន័យ USGS

ប្រទេស និងមានចំណាត់ថ្នាក់ទី១៩ក្នុងចំណោម២៥រាជធានីខេត្ត [៥]។ ជាមួយគ្នានេះដែរ ប្រជាជនចំនួន១៤,៨៣៧នាក់ ចូលបម្រើការងារក្នុងសហគ្រាស ដែលស្មើនឹង០.៨% នៃចំនួនសរុបនៃប្រជាជនដែលបម្រើការងារក្នុងសហគ្រាសនៅទូទាំងប្រទេស។ តួលេខនេះ បង្ហាញថា ភាគរយនៃអ្នកបម្រើការងារនៅក្នុងសហគ្រាស ដែលអាចរួមចំណែកដោយផ្ទាល់ដល់ផលិតកម្មទំនិញ និងសេវាកម្ម នៅមានកម្រិតទាបបើប្រៀបធៀបទៅនឹងចំនួនប្រជាជនក្នុងខេត្ត(១.៥%)។ លើសពីនេះ ចំនួនប្រជាជនដែលធ្វើការក្នុងសហគ្រាសនីមួយៗ ជាមធ្យម មានប្រមាណ២.៧នាក់ ដែលមានកម្រិតទាបជាងខេត្តជាប់ព្រំប្រទល់ លើកលែងតែខេត្តព្រះវិហារ។ មួយវិញទៀត ទិន្នន័យស្នង់មតិសហគ្រាសឆ្នាំ២០១៤ បានបង្ហាញថា ការលក់ប្រចាំឆ្នាំសរុបនៅខេត្តឧត្តរមានជ័យ មានចំនួន១៣៤លានដុល្លារអាមេរិក ស្មើនឹង០.៦% នៃការលក់សរុបប្រចាំឆ្នាំរបស់សហគ្រាសក្នុងប្រទេសកម្ពុជា។ នេះអាចសន្និដ្ឋានបានថា ចំនួនប្រជាជនក្នុងខេត្តឧត្តរមានជ័យដែលមានប្រហែល១.៥%នៃចំនួនប្រជាជនទូទាំងប្រទេស ផលិតទិន្នផលសេដ្ឋកិច្ចត្រឹមតែ០.៦%នៃសេដ្ឋកិច្ចជាតិ ដូចបានបង្ហាញក្នុងការស្នង់មតិសហគ្រាស។

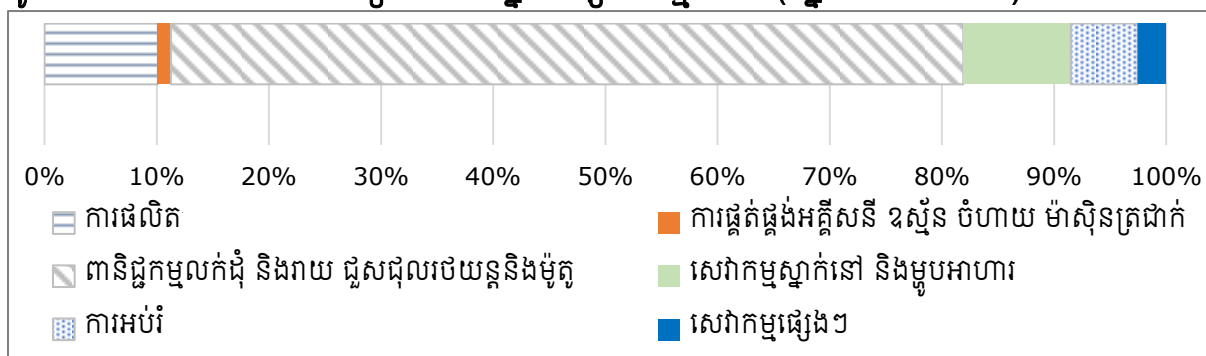
សហគ្រាសនៅក្នុងខេត្តនេះ ភាគច្រើនផ្តោតលើវិស័យឧស្សាហកម្មសំខាន់ៗមួយចំនួនតូចតែប៉ុណ្ណោះ។ ដូចបានបង្ហាញនៅក្នុងរូបភាពទី២ ពាណិជ្ជកម្មលក់ដុំវាយ និងជួសជុលគ្របដណ្តប់៧០%នៃសហគ្រាសទូទាំងខេត្ត ចំណែក (១)ផលិតកម្ម (ជាពិសេស ការផលិតសំលៀកបំពាក់ និងផលិតផលម្ហូបអាហារ)

និង(២)សេវាកម្មស្នាក់នៅ និងម្ហូបអាហារ នីមួយៗមានចំនួនប្រមាណ១០%។ ផលិតកម្ម និងសេវាកម្ម ផ្សេងៗទៀត នៅមានកម្រិតតិចតួច។

តារាងទី៣៖ ចំនួនសហគ្រាស ចំនួនប្រជាជនដែលមានការងារក្នុងសហគ្រាស និងការលក់ប្រចាំឆ្នាំ^៣

ចំនួនសហគ្រាស			ចំនួនប្រជាជនមានការងារក្នុងសហគ្រាស			ការលក់ប្រចាំឆ្នាំ	
ចំនួនសរុប	ចំណែក តាមខេត្ត	ចំណាត់ ថ្នាក់	ចំនួនការងារ	ចំណែក តាមខេត្ត	ចំនួនប្រជាជន មធ្យមក្នុងមួយ សហគ្រាស	សរុប (លានដុល្លារ)	ចំណែក តាមខេត្ត
កម្ពុជា	៥១៣,៧៥៩	១០០	១,៨៧៤,៦៧០	១០០	៣,៦	២២,៦១២	១០០
ឧត្តរមានជ័យ	៥,៤៧១	១,១	១៤,៨៣៧	០,៨	២,៧	១៣៤	០,៦

រូបភាពទី២៖ ចំណែកនៃសហគ្រាសតាមផ្នែកឧស្សាហកម្មសំខាន់ (ផ្នែក CSIC / ISIC)



ប្រភព នៃតារាងទី ៣ និងរូបភាពទី ២៖ ជំរឿនសហគ្រាស ឆ្នាំ២០១៤ (វិទ្យាស្ថានជាតិស្ថិតិ ក្រសួងផែនការ)

វិស័យដែលមានសក្តានុពលសម្រាប់ការវិនិយោគ

ដោយសារតែអំណោយផលនៃធនធានធម្មជាតិ ខេត្តឧត្តរមានជ័យមានសក្តានុពលអាចអភិវឌ្ឍសកម្មភាព សេដ្ឋកិច្ចរបស់ខ្លួននៅក្នុងវិស័យសក្តានុពលមួយចំនួន។ ក្រុមប្រឹក្សាអភិវឌ្ឍន៍កម្ពុជា បានរាយការណ៍ថា ខេត្តនេះអាចមានកាលានុវត្តភាពក្នុងការរុករកវត្ថុធាតុដើម ការកែច្នៃនិងការផលិតចំណីអាហារ ទំពាំង បាយជូរ ការកែច្នៃឈើ និងការកែច្នៃចំណីសត្វ [២]។ ការកើនឡើងនៃការធ្វើពាណិជ្ជកម្មក្នុងស្រុកនិង ជាមួយខេត្តជាប់ព្រំប្រទល់ និងប្រទេសថៃ ផ្តល់នូវកាលានុវត្តភាពសម្រាប់ការវិនិយោគ និងការនាំចេញ ផលិតផលទាំងនោះ។ ម្យ៉ាងវិញទៀត ខេត្តនេះសំបូរទៅដោយធនធានធម្មជាតិ ប្រវត្តិសាស្ត្រ និង មេណីយដ្ឋានវប្បធម៌ និងតំបន់ទេសចរណ៍ ដែលជាសក្តានុពលសម្រាប់ការអភិវឌ្ឍវិស័យទេសចរណ៍។ តំបន់ទេសចរណ៍ដែលមានស្រាប់មួយចំនួន រួមមានតំបន់ទេសចរណ៍ប្រវត្តិសាស្ត្រអន្លង់វែង ប្រាសាទតា មាន់ និងប្រាសាទតាក្របី (នៅលើកំពូលភ្នំដងរែក) ប្រាសាទព្រហ្មកិល និងស្ពានទេព (ក្នុងស្រុក

3 តារាងលំអិតនៃខេត្តទាំងអស់ស្ថិតនៅក្នុងឧបសម្ព័ន្ធ

ចុងកាល់) ប្រាសាទខ្វាចា និងទឹកជ្រោះ ជាចំប៉ី។ ទោះជាយ៉ាងនេះក្តី តំបន់មួយចំនួនមានការអភិវឌ្ឍ យឺតយ៉ាវ ដោយសារតែកង្វះខាតការគាំទ្រ និងការចូលរួមពីសហគមន៍និងអង្គការ។

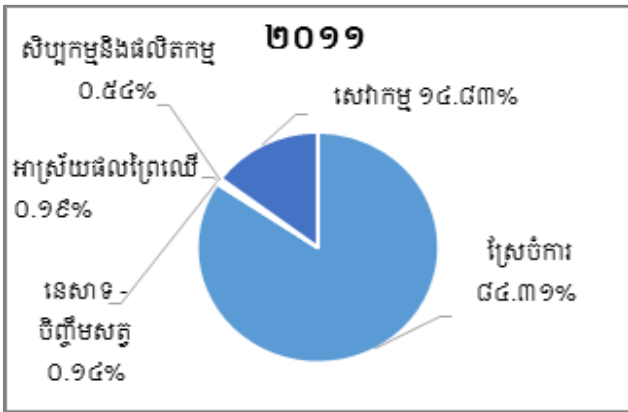
៣.២ ការងារតាមវិស័យ

ចំនួនប្រជាជន មានប្រមាណពី៤០ពាន់នាក់ទៅជាង៦០ពាន់នាក់នៅក្នុងស្រុកចំនួន៤ (ស្រុកអន្លង់វែង បន្ទាយអំពិល សំរោង និងស្រុកត្រពាំងប្រាសាទ) ខណៈពេលដែលចំនួនប្រជាជន មានតិចជាងគេនៅ ក្នុងស្រុកចុងកាល់(២៦,០៨២ រឺ ១០.៨% នៃចំនួនប្រជាជនសរុបក្នុងខេត្ត)។ ទិន្នន័យ បានបង្ហាញថា ប្រជាជនដែលមានមុខរបរបឋម(មុខរបរចម្បងទីមួយ) មានចំនួន១២៤,៤៤៦នាក់ នៃទូទាំងខេត្ត ក្នុង នោះ២០%ទៅ២៥% មកពីស្រុកត្រពាំងប្រាសាទ សំរោង និងស្រុកបន្ទាយអំពិល (តារាងទី៤) ចំណែកឯស្រុកចុងកាល់ មានត្រឹមតែ១១%ប៉ុណ្ណោះ។ ប្រជាជនដែលមានការងារធ្វើពី៨០ទៅ៩០% នៅក្នុងស្រុកបន្ទាយអំពិល ស្រុកចុងកាល់ និងស្រុកត្រពាំងប្រាសាទ បម្រើការក្នុងវិស័យកសិកម្ម ក្នុង នោះរួមមានការធ្វើស្រែចំការ ការនេសាទ ការចិញ្ចឹមសត្វ និងការអាស្រ័យផលពីព្រៃឈើដែលមិនមែនជា ឈើ(NTFPs)។ ចំនួនប្រជាជនធ្វើការនៅក្នុងវិស័យសិប្បកម្ម និងផលិតកម្ម មានពីចន្លោះ ០.១%ទៅ ២.៤% ដែលនេះបង្ហាញថា វិស័យនេះ មិនសូវមានសារៈសំខាន់ ក្នុងការរួមចំណែកដល់ការបង្កើតការងារ នៅក្នុងខេត្តនៅឡើយ។ ការងារក្នុងវិស័យសេវាកម្ម រួមមានការងារជាពាណិជ្ជករ អ្នកជួសជុល អ្នកដឹក ជញ្ជូន មន្ត្រីរាជរដ្ឋាភិបាល និងពលករ។ មានតែស្រុកពីរប៉ុណ្ណោះដែលរួមចំណែកសំខាន់ដល់ការងារនៅ ក្នុងវិស័យ

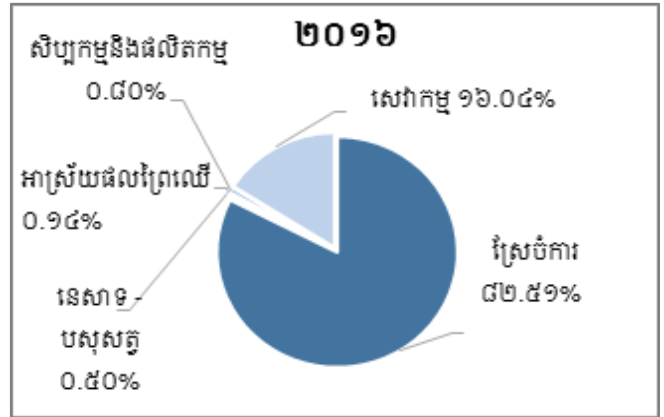
តារាងទី៤៖ ចំណែកនៃការងារតាមស្រុក និងតាមវិស័យ នៅឆ្នាំ២០១៦

ស្រុក	ចំនួនប្រជាជន		ការងារក្នុង មុខរបរ បឋម (ភាគរយ)	ចំណែកចែកការងារក្នុងមុខរបរបឋមតាមវិស័យ				
	ចំនួនសរុប	ភាគរយ		កសិកម្មសរុប			សិប្បកម្ម និង ផលិតកម្ម	សេវាកម្ម
				ស្រែចំការ	នេសាទ- ចិញ្ចឹមសត្វ	ផលព្រៃឈើ មិនមែនឈើ		
អន្លង់វែង	៤៧.៤១០	១៩.៦	១៨.៥	៧៦.០	១.០	០.២	២.៤	២០.៤
បន្ទាយអំពិល	៥០.៥៨៤	២០.៩	២២.៦	៩១.៦	០.៤	០.៣	០.១	៧.៥
ចុងកាល់	២៦.០៨២	១០.៨	១១.០	៩៣.៧	០.១	០.០	០.១	៦.១
សំរោង	៦៣.០០២	២៦.០	២៣.៩	៧០.០	០.៥	០.១	០.៩	២៨.៥
ត្រពាំងប្រាសាទ	៥៤.៩០៨	២២.៧	២៤.០	៨៦.៣	០.៤	០.០	០.៤	១២.៩

រូបភាពទី៣៖ មុខរបរតាមវិស័យក្នុងឆ្នាំ ២០១១



រូបភាពទី៤៖ មុខរបរតាមវិស័យក្នុងឆ្នាំ ២០១៦



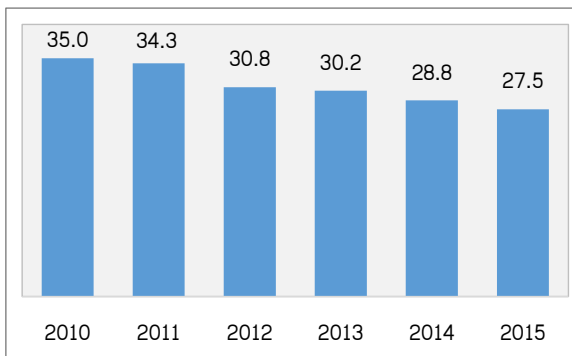
ប្រភព នៃតារាងទី៤ រូបភាពទី៣និងទី៤៖ ទិន្នន័យឃុំសង្កាត់ឆ្នាំ ២០១១, ២០១៦ (ក្រសួងផែនការ)

សេវាកម្ម គឺស្រុកអន្លង់វែង(២០.៤%) ដែលស្ថិតនៅតាមបណ្តោយព្រំដែនកម្ពុជា - ថៃ និងស្រុកសំរោង(២៨.៥%)ដែលជាទីរួមខេត្ត។

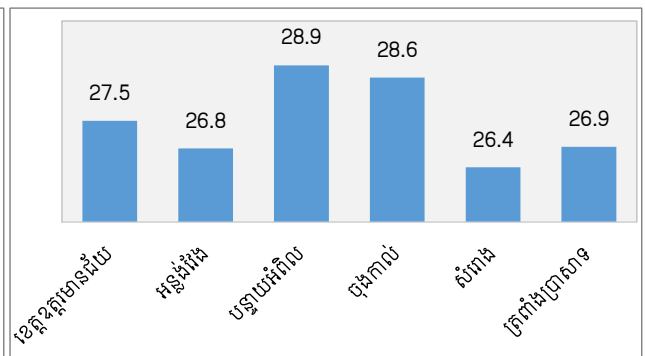
ការងារទៅតាមវិស័យនៅក្នុងខេត្តនេះ ហាក់ដូចជាមិនមានការប្រែប្រួលច្រើនឡើយពីឆ្នាំ២០១១ ដល់ ២០១៦ (រូបភាពទី៣ និងទី៤)។ កសិកម្ម នៅតែជាប្រភពការងារដ៏សំខាន់ ទោះបីជាមានការធ្លាក់ចុះ បន្តិចពី៨៤%ក្នុងឆ្នាំ២០១១ ទៅ ៨២%នៅឆ្នាំ ២០១៦ក៏ដោយ។ ការធ្លាក់ចុះនេះ ត្រូវបានជំនួសមក វិញដោយការកើនឡើងតិចតួចនៃការងារនៅក្នុងវិស័យសេវាកម្ម។ អនុវិស័យផ្សេងទៀត ហាក់ដូចជាមិន មានការផ្លាស់ប្តូរទេ។ បម្រែបម្រួលនេះ បង្ហាញពីកំណើនតិចតួចនៃវិស័យ និងសហគ្រាសមិនមែនកសិកម្ម។

៣.៣ អត្រាភាពក្រីក្រ និងបញ្ហាប្រឈមក្នុងការកាត់បន្ថយភាពក្រីក្រ

រូបភាពទី៥៖អត្រាភាពក្រីក្រ,ឧត្តរមានជ័យ២០១០ ដល់២០១៥



រូបភាពទី៦៖អត្រាភាពក្រីក្រ,តាមស្រុក,២០១៥



ប្រភព៖ ក្រសួងផែនការ, ២០១៥, ២០១៦

រូបភាពទី៥ បង្ហាញពីអត្រាភាពក្រីក្រនៅខេត្តឧត្តរមានជ័យចាប់ពីឆ្នាំ២០១០ដល់ឆ្នាំ២០១៥ និងរូបភាព ទី៦ បង្ហាញពីអត្រាភាពក្រីក្រនៅក្នុងស្រុកចំនួន៥ក្នុងឆ្នាំ២០១៥។ ខេត្តឧត្តរមានជ័យ ហាក់ដូចជាបាន

ទទួលនូវវឌ្ឍនភាពក្នុងការកាត់បន្ថយភាពក្រីក្រ ដោយអត្រាភាពក្រីក្រនៅក្នុងខេត្តនេះ បានធ្លាក់ចុះជាបន្តបន្ទាប់ពី ៣៥.០%ក្នុងឆ្នាំ២០១០ ដល់ ២៧.៥%នៅឆ្នាំ២០១៥ ដែលការធ្លាក់ចុះជាមធ្យមប្រចាំឆ្នាំមានចំនួន១.៥ %⁴ [៨]។ វឌ្ឍនភាពនេះ ស្របនឹងអត្រានៃការកាត់បន្ថយភាពក្រីក្រនៅថ្នាក់ជាតិ និងគោលដៅជាតិ គឺបន្តកាត់បន្ថយភាពក្រីក្រ ១% ក្នុងមួយឆ្នាំ [៩]។ ភាពជោគជ័យដ៏គួរឱ្យកត់សម្គាល់ក្នុងការកាត់បន្ថយភាពក្រីក្រនៅក្នុងតំបន់ជនបទ គឺមួយផ្នែកដោយសារតែតម្លៃផលិតផលកសិកម្ម ប្រាក់ចំណូលខ្ពស់ជាងមុនពីការងារមិនមែនកសិកម្ម និងគោលនយោបាយរបស់រាជរដ្ឋាភិបាល ជាពិសេសការបង្កើនការចំណាយរបស់រាជរដ្ឋាភិបាលទៅលើហេដ្ឋារចនាសម្ព័ន្ធ និងការអភិវឌ្ឍជនបទ [៩,១០]។ គោលនយោបាយទាំងនេះ គឺស្របទៅនឹងយុទ្ធសាស្ត្រចតុកោណដំណាក់កាលទី៣ឆ្នាំ២០១៤-២០១៨ និងផែនការយុទ្ធសាស្ត្រអភិវឌ្ឍន៍ជាតិឆ្នាំ២០១៤-២០១៨ ដែលជាក្របខ័ណ្ឌគោលនយោបាយសំខាន់ៗសម្រាប់ការកាត់បន្ថយភាពក្រីក្រ។

បើទោះបីជាមានការរីកចម្រើនគួរឱ្យកត់សម្គាល់ក៏ដោយ ក៏បញ្ហាប្រឈមជាច្រើន នៅតែមាន ក្នុងនោះរួមមាន ការកើនឡើងនៃភាពខុសគ្នានៃប្រាក់ចំណូលរវាងប្រជាជននៅទីក្រុង និងនៅតំបន់ជាប់ស្រយាល។ ជាក់ស្តែង ដូចបង្ហាញក្នុងរូបភាពទី៦ ភាពខុសគ្នាដ៏ធំនៃអត្រាភាពក្រីក្រ កើតឡើងនៅថ្នាក់ស្រុក។ ខណៈពេលដែលស្រុកសំរោង ដែលជាទីរួមខេត្តខ្ពស់មានជ័យ មានអត្រាភាពក្រីក្រទាបជាងគេបំផុត គឺប្រហែល២៦% ក្នុងចំណោមស្រុកទាំង៥ ស្រុកបន្ទាយអំពិល និងស្រុកចុងកាល់ មានអត្រាស្ទើរតែជិតដល់២៩% ដែលជាអត្រាខ្ពស់បើប្រៀបធៀបទៅនឹងថ្នាក់ខេត្ត។ យោងតាមការសិក្សាកន្លងមក បានឱ្យដឹងថា គ្រួសារភាគច្រើន ដែលបានគេចចេញពីភាពក្រីក្រ គឺស្ថិតនៅលើខ្សែបន្ទាត់ភាពក្រីក្របន្តិចបន្តួចប៉ុណ្ណោះ ដូច្នោះ ពួកគេភាគច្រើន នៅតែស្ថិតនៅជិតភាពក្រីក្រ។

៤. ការផ្តល់សេវារដ្ឋបាលសាធារណៈនៅថ្នាក់ក្រោមជាតិ

ក្រៅពីសម្រេចបាននូវវឌ្ឍនភាពក្នុងការអភិវឌ្ឍសេដ្ឋកិច្ច ខេត្តខ្ពស់មានជ័យ បានព្យាយាមធានាឱ្យមានការអភិវឌ្ឍនៅថ្នាក់មូលដ្ឋាន ដោយអនុវត្តកំណែទម្រង់វិមជ្ឈការ និងវិសហមជ្ឈការ តាមរយៈការបោះឆ្នោតក្រុមប្រឹក្សាឃុំ/សង្កាត់។ ក្រុមប្រឹក្សាឃុំ/សង្កាត់ បានបង្ហាញពីប្រសិទ្ធភាពក្នុងការអនុវត្តមុខងារ ជាពិសេសក្នុងការផ្តល់សេវារដ្ឋបាលសាធារណៈនៅមូលដ្ឋាន និងការបង្កើនហេដ្ឋារចនាសម្ព័ន្ធនិងសុវត្ថិភាពក្នុងមូលដ្ឋាន។ ផ្នែកខាងក្រោមពិភាក្សាអំពីសមិទ្ធផលទាំងនេះនៅក្នុងខេត្តខ្ពស់មានជ័យ។

៤.១ គម្រោងអភិវឌ្ឍន៍ឃុំ/សង្កាត់ក្នុងឆ្នាំ ២០០៩-២០១៦

ផែនការអភិវឌ្ឍន៍ឃុំ/សង្កាត់រយៈពេលប្រាំឆ្នាំ ត្រូវបានបង្កើតឡើងដោយក្រុមប្រឹក្សាឃុំ/សង្កាត់នៅទូទាំងខេត្ត។ ផែនការនេះ ទាមទារឱ្យគ្របដណ្តប់លើផ្នែកសំខាន់ៗចំនួន៥ គឺ(១)សេដ្ឋកិច្ច (២)សង្គម (៣)

⁴ យោងទៅតាមទិន្នន័យមាននៅក្នុង ទិន្នន័យឃុំសង្កាត់ អត្រាភាពក្រីក្រត្រូវបានគណនាដោយប្រើសូចនាករមួយចំនួនដើម្បីឆ្លុះបញ្ចាំងអំពីការចំណាយប្រចាំថ្ងៃ។ សម្រាប់ព័ត៌មានលម្អិតសូមមើល ក្រសួងផែនការ (២០១៥) [៨]

ធនធានធម្មជាតិ និងបរិស្ថាន (៤) រដ្ឋបាលសាធារណៈ និងសន្តិសុខ និង (៥) យេនឌ័រ។ ទោះបីជា យ៉ាងណាក៏ដោយ ការពិនិត្យទៅលើ ផែនការអភិវឌ្ឍន៍រយៈពេលប្រាំឆ្នាំ ចាប់តាំងពីឆ្នាំ ២០១០ ដល់ឆ្នាំ ២០១៦ បានបង្ហាញថា គម្រោងជាង៩៨% ត្រូវបានវិនិយោគលើហេដ្ឋារចនាសម្ព័ន្ធផ្លូវថ្នល់ ខណៈពេល ដែលគម្រោងតិចជាង១% ផ្ដោតទៅលើវិស័យអប់រំ និងប្រព័ន្ធធារាសាស្ត្រ(តារាងទី ៥) ។⁵

តារាងទី៥៖ គម្រោងអភិវឌ្ឍន៍យុវ/សង្កាត់នៅខេត្តឧត្តរមានជ័យឆ្នាំ២០១០-២០១៦

ប្រភេទគម្រោងអភិវឌ្ឍន៍	ចំនួនគម្រោង	ភាគរយ
ហេដ្ឋារចនាសម្ព័ន្ធផ្លូវថ្នល់	៣៥៦	៩៨,៣៤
ការអប់រំ	៣	០,៨៣
ប្រព័ន្ធធារាសាស្ត្រ	៣	០,៨៣

ប្រភព៖ មូលដ្ឋានទិន្នន័យយុវសង្កាត់ឆ្នាំ ២០១០-២០១៦ (ក្រសួងផែនការ)

៤.២ ភូមិ-ឃុំមានសុវត្ថិភាព

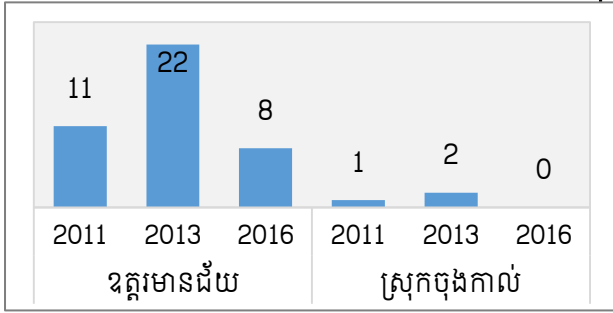
ការវាយតម្លៃទៅលើការផ្តល់សេវាសាធារណៈ រួមបញ្ចូលទាំងសមត្ថភាពរបស់រដ្ឋបាលថ្នាក់ក្រោមជាតិ ក្នុងការរក្សាសន្តិសុខ និងសណ្តាប់ធ្នាប់សាធារណៈក្នុងមូលដ្ឋាន [១១]។ ប្រសិទ្ធភាពនៃការអនុវត្តគោល នយោបាយភូមិ-ឃុំមានសុវត្ថិភាពក្នុងខេត្ត និងក្នុងស្រុកចុងកាល់ ត្រូវបានបង្ហាញ ដោយពិនិត្យទៅលើ និន្នាការនៃសូចនាករភូមិ/ឃុំមានសុវត្ថិភាព។

៤.២.១ ករណីប្លន់ លួច និងករណីបទល្មើសព្រហ្មទណ្ឌ និងរដ្ឋប្បវេណីជំនឿត

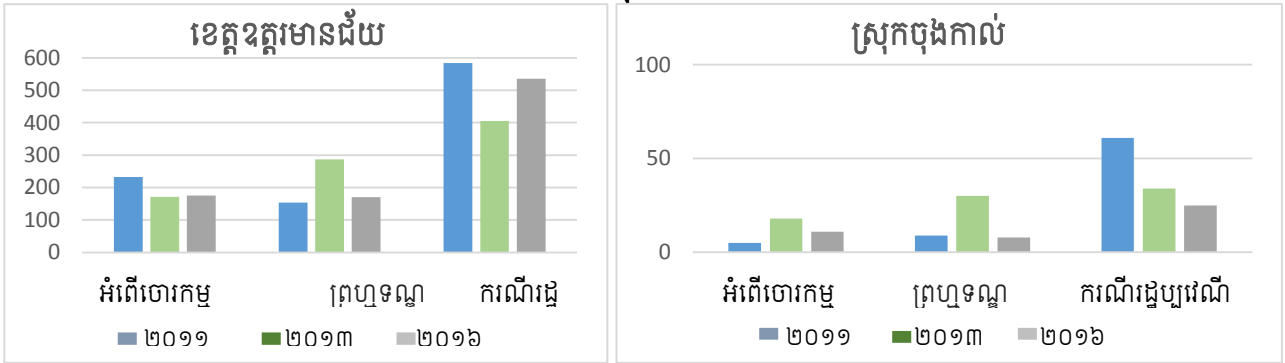
រូបភាពទី៧ បង្ហាញពីចំនួនករណីឃាតកម្ម ករណីប្លន់ និងករណីចាប់ជំរិតនៅទូទាំងខេត្ត និងស្រុកចុង កាល់។ ករណីទាំងនេះ មានការថយចុះគួរឱ្យកត់សម្គាល់នៅទូទាំងខេត្ត ចាប់ពី ២២ករណីនៅឆ្នាំ ២០១៣ មកត្រឹម ៨ករណី នៅឆ្នាំ២០១៦។ ការថយចុះនេះ ក៏ត្រូវបានរកឃើញនៅស្រុកចុងកាល់ផង ដែរ ដោយសារមិនមានករណីទាំងនេះក្នុងរបាយការណ៍ឆ្នាំ ២០១៦ឡើយ។ ការធ្លាក់ចុះនេះ អាចជាការ បញ្ជាក់ពីការអនុវត្តគោលនយោបាយសុវត្ថិភាព ភូមិ-ឃុំរបស់អាជ្ញាធរមូលដ្ឋាន។ គួរកត់សម្គាល់ថា កំណត់ត្រាខ្ពស់បំផុតនៃករណីឃាតកម្ម ករណីប្លន់ និងករណីចាប់ជំរិតទាំងខេត្តឧត្តរមានជ័យ និងស្រុក ចុងកាល់ គឺនៅក្នុងឆ្នាំ ២០១៣ ។ មិនមានឯកសារស្រាវជ្រាវណា ពន្យល់ពីតួលេខនេះឡើយ ប៉ុន្តែ តួលេខ នេះ អាចបញ្ជាក់បានថា ស្រុកចុងកាល់ ជាស្រុកដែលមានចំនួនប្រជាជនច្រើនជាងគេ បើប្រៀបធៀប ជាមួយស្រុកដទៃទៀតនៅក្នុងខេត្តឧត្តរមានជ័យ។

⁵ មិនមានការវាយការណ៍ពីការអភិវឌ្ឍន៍លើវិស័យសុខភាព និងអនាម័យសហគមន៍នោះទេ។ និន្នាការស្រដៀងគ្នានេះក៏ ត្រូវបានគេរកឃើញផងដែរនៅក្នុងស្រុកចុងកាល់ ដែលការអភិវឌ្ឍន៍ស្ទើរតែសុទ្ធសាធផ្ដោតលើហេដ្ឋារចនាសម្ព័ន្ធផ្លូវថ្នល់ ។

រូបភាពទី ៧ - ករណីឃាតកម្ម ប្លន់ និងករណីចាប់ជំរិតក្នុងខេត្តនិងស្រុកចុងកាល់ ២០១១-២០១៦



រូបភាពទី៨៖ អំពើហិង្សា ឧក្រិដ្ឋកម្ម និង ករណីរដ្ឋប្បវេណី ក្នុងខេត្តឧត្តរមានជ័យ និងស្រុកចុងកាល់



ប្រភព រូបភាពទី៧ និងទី៨៖ ទិន្នន័យឃុំសង្កាត់ឆ្នាំ ២០១១, ២០១៣, ២០១៦

រូបភាពទី៨ បង្ហាញពីចំនួនករណីលួច និងករណីបទល្មើសព្រហ្មទណ្ឌ និងរដ្ឋប្បវេណីដទៃទៀត ដែលបានរាយការណ៍ពីឆ្នាំ ២០១១ ដល់២០១៦ ក្នុងខេត្ត និងស្រុកចុងកាល់។ សម្រាប់ខេត្តទាំងមូល ករណីលួច បានថយចុះ ទោះបីជាការថយចុះនេះតិចតួច បើប្រៀបធៀបទៅនឹងឆ្នាំ ២០១១ ក៏ដោយ។ ករណីបទល្មើសព្រហ្មទណ្ឌផ្សេងទៀត បានធ្លាក់ចុះជិតពាក់កណ្តាល បន្ទាប់ពីការកើនឡើងខ្លាំងកាលពីឆ្នាំ ២០១៣។ ផ្ទុយទៅវិញ ករណីរដ្ឋប្បវេណីផ្សេងទៀត កើនឡើងពី ៤០០ ទៅ ៥៣៦ករណី។ សម្រាប់ស្រុកចុងកាល់ ករណីទាំងអស់ ត្រូវបានគេរាយការណ៍ថា បានធ្លាក់ចុះចាប់តាំងពីឆ្នាំ ២០១៣។ ការថយចុះដ៏សំខាន់បំផុត គឺចំនួនករណីព្រហ្មទណ្ឌផ្សេងទៀត។ ការថយចុះនេះ បង្ហាញពីភាពប្រសើរឡើងនៃសន្តិសុខនៅក្នុងស្រុក ក៏ដូចជាប្រសិទ្ធភាពរបស់អាជ្ញាធរមូលដ្ឋាន ក្នុងការផ្តល់សេវាសន្តិសុខ ដែលជាការទទួលខុសត្រូវរបស់ខ្លួន។

៤.២.២ លក្ខណៈវិនិច្ឆ័យតូច-មធ្យមមានសុវត្ថិភាពផ្សេងៗទៀត

នៅថ្នាក់ខេត្ត ចំនួនគ្រួសារ ដែលមានសមាជិកប្រើប្រាស់គ្រឿងញៀន បានកើនឡើងជិតប្រាំដងចាប់តាំងពីឆ្នាំ២០១៣ ដែលបង្ហាញពីភាពគួរឲ្យព្រួយបារម្ភ។ បញ្ហានេះ ទាមទារឱ្យមានការអន្តរាគមន៍បន្ថែមពីអាជ្ញាធរមានសមត្ថកិច្ច។ ករណីដូចគ្នានេះ មានតែបីគ្រួសារប៉ុណ្ណោះដែលត្រូវបានរាយការណ៍ក្នុងស្រុកចុងកាល់ក្នុងឆ្នាំ២០១៦។ របាយការណ៍ពីខេត្ត និងស្រុកចុងកាល់បានបង្ហាញពីការថយចុះនូវចំនួនគ្រួសារដែលទទួលរងគ្រោះដោយអំពើហិង្សាក្នុងគ្រួសារ ក៏ដូចជាជនរងគ្រោះដោយអំពើហិង្សាក្នុងគ្រួសារ ។ ផ្ទុយទៅវិញ ចំនួនគ្រោះថ្នាក់ចរាចរណ៍មិនមានការថយចុះគួរឱ្យកត់សម្គាល់នោះទេ ទាំងនៅ

ខេត្ត និងនៅស្រុកចុងកាល។ ករណីជម្លោះដីធ្លី ត្រូវបានរាយការណ៍ថា មានចំនួន៤៣២ករណីក្នុងឆ្នាំ ២០១៦ ដែលកើនឡើងប្រមាណ ៤០%ពីឆ្នាំ២០១៣ នៅក្នុងខេត្តទាំងមូល។ ប៉ុន្តែករណីនេះក្នុងស្រុក ចុងកាលសម្រាប់ឆ្នាំ២០១៦ មានចំនួន២៨ករណី ដែលមិនមានការប្រែប្រួលទេចាប់តាំងពីឆ្នាំ២០១៣ (តារាងទី៦)។

តារាងទី៦៖ លក្ខណៈវិនិច្ឆ័យភូមិ-ឃុំមានសុវត្ថភាពផ្សេងៗទៀតឆ្នាំ២០១១-២០១៦

សេចក្តីពិពណ៌នា	ខេត្តឧត្តរមានជ័យ			ស្រុកចុងកាល		
	២០១១	២០១៣	២០១៦	២០១១	២០១៣	២០១៦
ចំនួនគ្រួសារដែលសមាជិកប្រើប្រាស់គ្រឿងញៀន	១៣៥	១៨២	៩១៥	០	០	៣
ចំនួនគ្រួសារដែលមានបញ្ហាអំពើហិង្សាក្នុងគ្រួសារ	៥៩៣	៦១៣	៥៣៦	៦៧	៧៤	៥៣
ចំនួនអំពើហិង្សាក្នុងគ្រួសារដែលបានដាក់ទៅអាជ្ញាធរមូលដ្ឋាន	២៨៧	១៦១	៣៦៣	២៦	១៤	៣៣
ចំនួនជនរងគ្រោះ ដោយអំពើហិង្សាក្នុងគ្រួសារសរុប (រងរបួស)	៣០៣	៦៤៧	២៩៨	៥	៤៤	១៥
ចំនួនស្ត្រីរងគ្រោះដោយអំពើហិង្សាក្នុងគ្រួសារ (រងរបួស)	១៩៩	២៣៨	១៩២	៤	២២	១២
ចំនួនអ្នកស្លាប់ដោយគ្រោះថ្នាក់ចរាចរណ៍ក្នុងឆ្នាំនេះ	៣៥	៣៧	៣៦	២	៣	១
ចំនួនករណីជម្លោះដីធ្លីក្នុងឆ្នាំកន្លងទៅ	៣២០	៣១០	៤៣២	៣១	២៨	២៨

ប្រភព៖ ទិន្នន័យឃុំសង្កាត់ឆ្នាំ២០១១, ២០១៣, និងឆ្នាំ២០១៦ (ក្រសួងផែនការ)

៥. ករណីសិក្សាអំពីកម្មវិធីអភិវឌ្ឍន៍របស់កិច្ចសហប្រតិបត្តិការអាណឺម៉ង់ (GIZ)

កម្មវិធីអភិវឌ្ឍន៍សេដ្ឋកិច្ចក្នុងតំបន់របស់អង្គការកិច្ចសហប្រតិបត្តិការអាណឺម៉ង់ (ដីអាយហ្សិត GIZ) បាននឹងកំពុងអនុវត្តតាំងពីឆ្នាំ២០១៤។ កម្មវិធីនេះគ្របដណ្តប់ខេត្តចំនួនបី គឺខេត្តឧត្តរមានជ័យ ខេត្តបន្ទាយមានជ័យ និងខេត្តសៀមរាប និងមានគោលបំណងលើកកម្ពស់ការប្រើប្រាស់ សេវាកម្មអាជីវកម្ម ថ្មី និងប្រកបដោយនិរន្តរភាពដើម្បីបង្កើតឱកាសការងារ បង្កើនប្រាក់ចំណូល និងកាត់បន្ថយភាពក្រីក្រ ក្នុងចំណោមជនក្រីក្រនៅតាមជនបទ [១២]។ ក្នុងខេត្តឧត្តរមានជ័យ កម្មវិធីនេះ ផ្តោតលើការបង្កើតទីផ្សារសហគមន៍ ការបណ្តុះបណ្តាលសហគ្រិន អេកូទេសចរណ៍ និងចិញ្ចឹមសត្វ។ ការវាយតម្លៃគម្រោងទាំងមូល នៅពុំទាន់អនុវត្តនៅឡើយ ដូច្នេះ វិសាលភាពនៃផលប៉ះពាល់របស់គម្រោងនេះ ទៅលើជីវភាពរបស់ប្រជាជន មិនទាន់ត្រូវបានបង្ហាញឱ្យដឹងនោះទេ។ ទោះជាយ៉ាងណាក៏ដោយ ការសង្កេតដំបូងនៃលទ្ធផលគម្រោង បង្ហាញថា ត្រឹមខែមិថុនា ឆ្នាំ ២០១៧ គម្រោងនេះ បានផ្តល់អត្ថប្រយោជន៍ដល់អ្នកចូលរួមប្រហែល៥០,០០០នាក់ ដែលមកពី១៨,៥០០គ្រួសារ។ មានភស្តុតាងមួយចំនួនបញ្ជាក់ពីការកើនឡើងនូវប្រាក់ចំណូលក្នុងចំណោមអ្នកទទួលបានផលពីគម្រោងនេះ តាមរយៈការធ្វើឱ្យប្រសើរឡើងនូវសកម្មភាពសិប្បកម្ម និងការផលិតបន្លែ [១២]។

៦. សេចក្តីសន្និដ្ឋាន

ខេត្តឧត្តរមានជ័យ ទទួលបានវឌ្ឍនភាពគួរឱ្យកត់សម្គាល់ទាំងនៅក្នុងការអភិវឌ្ឍសេដ្ឋកិច្ច និងរដ្ឋបាល ក្នុងមូលដ្ឋាន។ ផលិតកម្មកសិកម្ម បានបន្តកើនឡើង ជាមួយនឹងការផ្លាស់ប្តូរបន្តិចម្តងៗទៅកាន់ដំណាំ ឧស្សាហកម្ម ដូចជាដំឡូងមី និងកៅស៊ូ។ បើទោះបីជាមានការរីកចម្រើន សេដ្ឋកិច្ចនៃខេត្តនេះនៅតែពឹង ផ្អែកយ៉ាងខ្លាំងទៅលើការងារក្នុងវិស័យកសិកម្ម (ជាង៨០ភាគរយ) ខណៈពេលដែលការងារនៅក្នុងវិស័យ ផលិតកម្ម និងសេវាកម្ម នៅមានកម្រិត ដោយសារចំនួនមនុស្សធ្វើការនៅក្នុងគ្រឹះស្ថានសហគ្រាស នៅ មានកម្រិតទាប។ លើសពីនេះទៀត ទោះបីជាមានការរីកចម្រើនគួរឱ្យកត់សម្គាល់ក្នុងការកាត់បន្ថយភាព ក្រីក្រនៅថ្នាក់ខេត្តក៏ដោយ គម្លាតនៅថ្នាក់ស្រុកនៅតែមាននៅឡើយ ក្នុងនោះអត្រាភាពក្រីក្រនៅក្នុង ស្រុកចុងកាល់ និងស្រុកបន្ទាយអំពិល នៅតែខ្ពស់។ ដោយសារខេត្តនេះ មានសក្តានុពលខ្ពស់ក្នុង ធនធាន ធម្មជាតិ និងវប្បធម៌ រួមជាមួយនឹងការកើនឡើងនូវការធ្វើពាណិជ្ជកម្មឆ្លងកាត់ព្រំដែន ការ វិនិយោគក្នុងវិស័យកសិឧស្សាហកម្ម និងវិស័យទេសចរណ៍ គួរតែត្រូវបានលើកកម្ពស់ តាមរយៈការលើក ទឹកចិត្ត និងការគាំទ្រដទៃទៀត។ ការកើនឡើងនៃសហគ្រាសឯកជន មិនត្រឹមតែអាចជម្រុញសេដ្ឋកិច្ច របស់ខេត្តប៉ុណ្ណោះទេ ប៉ុន្តែថែមទាំងអាចពង្រីកការងារនៅក្នុងវិស័យថ្មីៗទៀតផងដែរ ដែលធ្វើឱ្យការបែង ចែកចំណូលគ្រួសារ មានលក្ខណៈកាន់តែប្រសើរឡើង។

ចំពោះសេវាសាធារណៈក្នុងមូលដ្ឋាន ខេត្តទាំងមូល ក៏ដូចជាស្រុកចុងកាល់ បានទទួលនូវការធានាសុវត្ថិភាព ដែលឆ្លុះបញ្ចាំងតាមរយៈការធ្លាក់ចុះនូវចំនួនករណីប្លន់ និងករណីចោរកម្ម រួមជាមួយនឹងការកាត់បន្ថយ អំពើហិង្សាក្នុងគ្រួសារ។ ភាពប្រសើរឡើងនេះ បង្ហាញពីប្រសិទ្ធភាពការងាររបស់អាជ្ញាធរមូលដ្ឋាន។ ប៉ុន្តែជម្លោះដីធ្លី និងករណីគ្រឿងញៀន មានការប្រែប្រួល និងបានកើនឡើងក្នុងអំឡុងពេលប៉ុន្មានឆ្នាំចុង ក្រោយនេះ ដែលទាមទារឱ្យមានការអន្តរាគមន៍ និងកិច្ចសហប្រតិបត្តិការពីអាជ្ញាធរទាំងនៅថ្នាក់ឃុំ/ សង្កាត់ និងថ្នាក់ខេត្ត។ លើសពីនេះទៀត គម្រោងអភិវឌ្ឍន៍ឃុំ/សង្កាត់ បានផ្តោតសំខាន់លើការកសាង ផ្លូវជនបទ ខណៈពេលដែលមិនសូវមានការយកចិត្តទុកដាក់លើវិស័យសុខភាព អនាម័យ និងហេដ្ឋា រចនាសម្ព័ន្ធកសិកម្ម។ កត្តានេះ អាចបញ្ជាក់ពីកង្វះធនធានមនុស្ស និងសមត្ថភាពរៀបចំផែនការ ក៏ដូច ជា កង្វះមន្ត្រីបច្ចេកទេសចាំបាច់សម្រាប់គម្រោងទាំងនោះ។ ដូច្នេះ ការបន្តកសាងសមត្ថភាព អាចធ្វើ ឡើង តាមរយៈការបណ្តុះបណ្តាល និងការបង្កើនជំនាញ ជាពិសេសពាក់ព័ន្ធនឹងការរៀបចំផែនការ អភិវឌ្ឍន៍ និងថវិកា ដើម្បីឱ្យអាជ្ញាធរមូលដ្ឋាន ពិចារណាពង្រីកផែនការអភិវឌ្ឍន៍ និងមូលនិធិវិនិយោគ ទៅលើផ្នែកផ្សេងៗ។

ដើម្បីរួមចំណែកលើកកម្ពស់ជីវភាពរស់នៅរបស់ប្រជាពលរដ្ឋក្នុងមូលដ្ឋាន កិច្ចសហប្រតិបត្តិការអាជ្ញាធរម៉ង់ (GIZ) បានអនុវត្តកម្មវិធីអភិវឌ្ឍន៍សេដ្ឋកិច្ចក្នុងតំបន់ ដោយផ្តោតទៅលើការបង្កើតទីផ្សារសហគមន៍ ការបណ្តុះបណ្តាលសហគ្រិន អេកូទេសចរណ៍ និងការចិញ្ចឹមសត្វ។ គម្រោងនេះ បានផ្តល់អត្ថ ប្រយោជន៍ ដល់អ្នកចូលរួមយ៉ាងហោចណាស់ចំនួន ៥០,០០០នាក់ តាមរយៈការបង្កើនប្រាក់ចំណូល ក្នុងសកម្មភាព សិប្បកម្ម និងការផលិតបន្លែ។

ឯកសារយោង

1. NIS (2014). Cambodia Inter-Censal Population Survey 2013. Phnom Penh: National Institute of Statistic.
2. CDC (2013). Cambodia Municipality and Province. Investment Information. Cambodia for the Development of Cambodia-Japan International Cooperation Agency.
3. Poffenberger, M., Gryze, S. D. & Durschinger, L. (2009). DESIGNING COLLABORATIVE REDD PROJECTS: A CASE STUDY FROM ODDAR MEANCHHEY PROVINCE, CAMBODIA. California: Community Forestry International
4. MAFF (2013). Agriculture Census 2013. Phnom Penh: Ministry of Agriculture, Forestry and Fishery.
5. NIS (2015). Cambodia Inter-censal Economic Survey 2014 Cambodia: National Institute of Statistics, Ministry of Planning. Japan International Cooperation Agency.
6. NIS (2013). Economic Census of Cambodia 2011. Provincial Report: 22 Otdar Meanchey Province. Cambodia: National Institute of Statistics, Ministry of Planning. Japan International Cooperation Agency.
7. NCDD (2011-2016). Commune Database. 2011-2016. *In: DEVELOPMENT*, T. N. C. F. S.-N. D. (ed.). Cambodia.
8. ក្រសួងផែនការ (២០១៥). អត្រាកាតព្រីក្រតាមបណ្តាឃុំសង្កាត់ ក្រុងស្រុកខណ្ឌ និងខេត្ត រាជធានី ឆ្នាំ២០១៥ (និង២០១៦). កម្ពុជា: ក្រុមការងារវិមជ្ឈការ វិសហមជ្ឈការ និងសិទ្ធិកុមារ ក្រសួងផែនការ
9. ADB (2014). Cambodia: Country Poverty Analysis 2014. The Philippines: Asia Development Bank.
10. World Bank. (2014). Where Have All The Poor Gone? Cambodia Poverty Assessment 2013. *A World Bank Country Study*. The World Bank.
11. RGC (2001). Law on Commune/Sangkat Administrative Management. *Royal Kram*. Phnom Penh, Cambodia.
12. Jaeckel, W. (2016). Regional Economic Development in Northwestern Cambodia. *GIZ Factsheet*. Phnom Penh: GIZ.

ឧបសម្ព័ន្ធ

		ចំនួនសហគ្រាស			ចំនួនការងារក្នុងសហគ្រាស			ការលក់ប្រចាំឆ្នាំ	
		ចំនួនសរុប	ចំណែកតាមខេត្ត	លេខរៀង	ចំនួនការងារ	ចំណែកតាមខេត្ត	ចំនួនការងារមធ្យមក្នុងសហគ្រាសមួយ	សរុប (លានដុល្លារ)	ចំណែកតាមខេត្ត
	Cambodia	513,759	100		1,874,670	100	3.65	22,612	100
01	Banteay Meanchey	22,269	4.3	9	69,488	3.7	3.12	620	2.7
02	Battambang	32,519	6.3	6	96,017	5.1	2.95	845	3.7
03	Kampong Cham	54,231	10.6	2	166,452	8.9	3.07	1,766	7.8
04	Kampong Chhnang	22,827	4.4	8	83,115	4.4	3.64	354	1.6
05	Kampong Speu	22,258	4.3	10	94,989	5.1	4.27	432	1.9
06	Kampong Thom	21,006	4.1	11	48,595	2.6	2.31	226	1
07	Kampot	16,461	3.2	12	38,568	2.1	2.34	240	1.1
08	Kandal	38,679	7.5	3	145,232	7.7	3.75	1,193	5.3
09	Koh Kong	5,452	1.1	20	19,151	1.0	3.51	119	0.5
10	Kratie	12,157	2.4	15	32,009	1.7	2.63	268	1.2
11	Mondul Kiri	2,594	0.5	23	6,334	0.3	2.44	53	0.2
12	Phnom Penh	97,200	18.9	1	552,469	29.5	5.68	11,590	51.3
13	Preah Vihear	6,136	1.2	17	14,178	0.8	2.31	115	0.5
14	Prey Veng	29,521	5.7	7	85,211	4.5	2.89	245	1.1
15	Pursat	14,270	2.8	13	34,767	1.9	2.44	227	1
16	Ratanak Kiri	6,095	1.2	18	17,113	0.9	2.81	227	1
17	Siem Reap	37,622	7.3	4	152,053	8.1	4.04	2,469	10.9
18	Preah Sihanouk	10,879	2.1	16	35,927	1.9	3.30	326	1.4
19	Stung Treng	4,608	0.9	21	12,392	0.7	2.69	76	0.3
20	Svay Rieng	14,173	2.8	14	57,734	3.1	4.07	588	2.6
21	Takeo	32,780	6.4	5	83,705	4.5	2.55	404	1.8
22	Otdar Meanchey	5,471	1.1	19	14,837	0.8	2.71	134	0.6
23	Kep	1,607	0.3	24	4,156	0.2	2.59	22	0.1
24	Pailin	2,945	0.6	22	10,177	0.5	3.46	74	0.3