

ប្រទេសកម្ពុជា

តារាងលេខ ១	2016
ចំនួនប្រជាជន គិតជាលាននាក់	15.8
ផសស គិតជា ប៊ីលានដុល្លារអាមេរិកក្នុងពេលបច្ចុប្បន្ន	20.0
ផសស ក្នុងពេលរដ្ឋម្នាក់ៗ គិតជាដុល្លារអាមេរិកក្នុងពេលបច្ចុប្បន្ន	1265
អត្រាភាពក្រីក្រ (១.៩ ដុល្លារ/មួយថ្ងៃគិតតាម PPP ឆ្នាំ២០១១) ^a	1.7
អត្រាភាពក្រីក្រ (៣.១ ដុល្លារ/មួយថ្ងៃគិតតាម PPP ឆ្នាំ២០១១) ^a	19.5
សន្ទស្សន៍ជីវិត ^b	28.0
អត្រាចុះឈ្មោះចូលរៀនបឋមសិក្សា (% ដុល) ^b	123.0
ជីវិតសង្ឃឹមរស់ពេលកើត គិតជាឆ្នាំ ^b	67.8

ប្រភព: World Bank WDI and Macro Poverty Outlook.

សម្គាល់:

(a) តួលេខថ្មីបំផុត (២០១២)

(b) តួលេខថ្មីបំផុត របស់ WDI (២០១៥)

សេចក្តីសង្ខេប

កំណើនសេដ្ឋកិច្ចបានថយចុះយល្បឿនបន្តិចមកត្រឹម ៦.៩ ភាគរយ នៅឆ្នាំ ២០១៦ (រូបលេខ ១) ហើយអត្រាកំណើនត្រូវបានព្យាករណ៍ ថា ជាទូទៅ នឹងនៅតែមិនប្រែប្រួលរហូតដល់ឆ្នាំ ២០១៨ ។ ការថយ ចុះនូវការនាំចេញសម្លៀកបំពាក់ ត្រូវបានប៉ះប៉ូវមកវិញដោយការកើន ឡើងនៃផលិតកម្មកសិកម្ម ទោះបីជាតម្លៃកសិផលនៅតែមានតម្លៃ ថោកនៅឡើយ ។ ពិពិធកម្មគ្រួសារជនបទដែលមានប្រភពប្រាក់ ចំណូលមិនមែនកសិកម្ម ដូចជា (ភាគីដេរ សេវាកម្ម ការធ្វើប្រាក់មក ផ្ទះ) អាចជាកត្តារួមចំណែកសំខាន់ចំពោះការកាត់បន្ថយភាពក្រីក្រ និងវិបុលភាពទូទៅនៅកម្ពុជា ក្នុងរយៈពេលប៉ុន្មានឆ្នាំខាងមុខ។ ហា និភ័យរួមមានផលអវិជ្ជមានពីការកើនឡើងនៃអត្រាការប្រាក់នៅ សហរដ្ឋអាមេរិកនិងភាពមិនប្រាកដប្រជានៃពាណិជ្ជកម្មសកល។

វឌ្ឍនភាពសេដ្ឋកិច្ចថ្មីៗ

កំណើនសេដ្ឋកិច្ចត្រូវបានប៉ាន់ស្មានថា បានថយចុះយល្បឿនបន្តិចមក ត្រឹម ៦.៩ ភាគរយក្នុងឆ្នាំ ២០១៦ ធៀបនឹងអត្រា ៧ ភាគរយក្នុងឆ្នាំ ២០១៥ ក្នុងបរិបទនៃការបន្ថយល្បឿនការនាំចេញសម្លៀកបំពាក់ ។ អត្រាកំណើននៃការនាំចេញសម្លៀកបំពាក់បានបន្ថយល្បឿនចុះ មកត្រឹម ៨.៤ ភាគរយ (គិតជាតម្លៃ) ធៀបនឹងឆ្នាំ ២០១៥ ដែលមាន កំណើនស្មើនឹង ១២.៣ ភាគរយ ។ ការកើនឡើងថ្លៃពលកម្ម ដែល បង្កមួយផ្នែកដោយសារការកើនឡើងថ្លៃចំណាយនៃការរស់នៅ ការកើនឡើងថ្លៃប្រាក់ដុល្លារអាមេរិក ជាមួយនឹងការប្រកួតប្រជែងពីប្រ ទេសដទៃទៀតដែលមានតំលៃពលកម្មថោក ជាពិសេសប្រទេស ភូមា បន្តដាក់សម្ពាធដល់ការនាំចេញសម្លៀកបំពាក់ ។ ស្ថានភាពធាតុ អាកាសធាតុប្រសើរ បានលើកកម្ពស់ផលិតកម្មកសិកម្ម ខណៈដែល កំណើនចំនួនភ្ញៀវទេសចរបានបន្តថយចុះយល្បឿន។ ផលិតកម្មស្រូវរដូវវស្សា បានកើនឡើងដល់ ៧.៣ លានតោន ឬបានកើនឡើង ៨.៩ ភាគរយ ក្នុងឆ្នាំ ២០១៦ ។ ទោះយ៉ាងណាក្តី ថ្លៃទំនិញកសិកម្មចុះថោកធ្វើឲ្យ

ប៉ះពាល់ដល់ការនាំចេញទំនិញកសិកម្ម ។ ដោយសារពុំសូវមាន ភាពជោគជ័យក្នុងការធ្វើពិពិធកម្មតំបន់ទាក់ទាញភ្ញៀវទេសចរឲ្យ លើសពីតំបន់ប្រាសាទអង្គរវត្តនៅឆ្នាំ ២០១៦ កំណើនភ្ញៀវទេសចរ អន្តរជាតិបានបន្តថយចុះយល្បឿនមកត្រឹម ៥ ភាគរយធៀបនឹងឆ្នាំ ២០១៥ ដែលមានអត្រាកំណើនស្មើនឹង ៦.១ ភាគរយ ។

គ្រួសារនៅតាមជនបទបានធ្វើពិពិធកម្មកាន់តែច្រើនឡើងលើរូប ចិញ្ចឹមជីវិត ដោយការទាញប្រយោជន៍ពីសេដ្ឋកិច្ចមិនមែនកសិកម្ម នៅជនបទ និងការបង្វែរប្រាក់ដើម្បីជួយទ្រទ្រង់ដល់ការកាត់បន្ថយ ភាពក្រីក្រនៅតំបន់ជនបទ។ ការធ្លាក់ចុះថ្លៃកសិផលគួបផ្សំនឹងព្រឹត្តិ ការណ៍អាកាសធាតុនៅឆ្នាំ ២០១៣ និងឆ្នាំ ២០១៥ ធ្វើឲ្យផសស កសិកម្មធ្លាក់ចុះហើយស្ថិតនៅទ្រឹងក្នុងរយៈពេលប៉ុន្មានឆ្នាំចុងក្រោយ នេះ។ ទោះយ៉ាងណាក្តី ចាប់តាំងពីឆ្នាំ ២០១២ មកគ្រួសារនានា បានចាប់ផ្តើមនូវពិពិធកម្មប្រភពប្រាក់ចំណូលរបស់ខ្លួនរួចជាស្រេច ហើយ ។ នៅត្រឹមឆ្នាំ ២០១៥ ចំណូលប្រាក់បង្វែរមិនមែនបានមកពី ការលក់ពលកម្ម និងប្រាក់ឈ្នួលមិនមែនកសិកម្មមានចំនួនលើស ៥៤ ភាគរយនៃប្រាក់ចំណូលនៅជនបទ ដែលនៅឆ្នាំ ២០០៧ មាន កម្រិតតិចជាង ៣១ ភាគរយតែប៉ុណ្ណោះ។ ដូច្នោះមានការរំពឹងថា ភាព ក្រីក្របានបន្តធ្លាក់ចុះ ទោះបីជាវិស័យកសិកម្មនៅទ្រឹងក្តី គឺបានជំរុញ ការកាត់បន្ថយភាពក្រីក្ររហូតដល់ឆ្នាំ ២០១២ ។

ស្ថានភាពពាណិជ្ជកម្មក្រៅប្រទេសរបស់កម្ពុជាមានភាពប្រសើរ ឡើង ដោយសារប្រេងបន្តមានតម្លៃទាប និងការរឹតត្បិតកំណើននៃ ការនាំចូល ដោយសារកំសោយនៃតម្រូវការសម្ភារៈសំណង់មូលដ្ឋាន។ ឱនភាពគណនីចរន្ត (មិនរួមបញ្ចូលប្រាក់បង្វែរផ្លូវការ) ត្រូវបានប៉ាន់ ប្រមាណថា បានធ្លាក់ចុះមកត្រឹម ៩.៥ ភាគរយនៃផសសនៅឆ្នាំ ២០១៦ ធៀបនឹង ១០.៦ ភាគរយនៅឆ្នាំ ២០១៥ ហើយបន្តទទួលបាន បញ្ញត្តិទានចម្បងពីវិនិយោគផ្ទាល់ពីបរទេស ដែលមានចំនួនស្មើនឹង ១០.២ ភាគរយនៃផសស ។ ទុនប្រមូលអន្តរជាតិសរុបកើនឡើងបន្ថែម ទៀតដល់ ៦.៤ ប៊ីលានដុល្លារអាមេរិក (ឬស្មើនឹងការនាំចូលរយៈ ពេល ៥.៤ ខែ) នៅចុងឆ្នាំ ២០១៦ ធៀបនឹង ៥.៦ ប៊ីលានដុល្លារអាមេរិ កនៅឆ្នាំ ២០១៥ ។ ជាទូទៅអត្រាប្តូរប្រាក់រៀលធៀបនឹងប្រាក់ដុល្លារអា មេរិកនៅតែមានស្ថេរភាពក្នុងអត្រា ៤.០០០ រៀលក្នុងមួយដុល្លារ ។

កំណើនឥណទានបានបន្ថយល្បឿន។ កំណើនរូបិយវត្ថុទូទៅបានកើន ឡើងនៅចុងឆ្នាំ ២០១៦ ដល់ ១៧.៩ ភាគរយ ធៀបនឹង ១៤.៧ ភាគរយ នៅឆ្នាំ ២០១៥ ដោយសារការកើនឡើងនៃប្រាក់បញ្ញើជារូបិយប័ណ្ណ បរទេស។ នៅចុងឆ្នាំ ២០១៦ កំណើនឥណទានក្នុងស្រុកបានថយ ចុះមកត្រឹម ២៥.៨ ភាគរយធៀបនឹង ២៨.៦ ភាគរយនៅឆ្នាំ ២០១៥ ដែលមួយផ្នែកជាលទ្ធផលនៃការដាក់ចេញនូវវិធានការប្រុងប្រយ័ត្ន ផ្នែកម៉ាក្រូ។ ការបង្កើនទំនុកចិត្ត អាចទាក់ទាញបាននូវប្រាក់បញ្ញើ របស់វិស័យឯកជនដែលបានកើនឡើង ១៩.៣ ភាគរយ នៅចុងឆ្នាំ ២០១៦ ធៀបនឹង ១៦.៦ ភាគរយក្នុងឆ្នាំ ២០១៥ ។

អតិផរណាបន្តកើនឡើងបន្ថែមទៀតបង្កដោយកំណើននៃការប្រើប្រាស់។ អតិផរណាបានកើនឡើងដល់ ៣.៩ ភាគរយ ធៀបនឹង ២.៨ ភាគរយនៅចុងឆ្នាំ ២០១៥ ។ ភាពរឹងមាំនៃតម្រូវការក្នុងស្រុកគាំទ្រដោយការប្រើប្រាស់គ្រួសារ ជាមួយនឹងកំណើនប្រាក់បៀវត្សនៅតែមានជាបន្ត។

ការបង្កើនប្រាក់ខែក្នុងវិស័យសាធារណៈ ធ្វើឲ្យមានឱនភាពសារពើពន្ធបន្តិចបន្តួច ។ នៅឆ្នាំ ២០១៦ ចំណាយសាធារណៈត្រូវបានប៉ាន់ស្មានថា បានកើនដល់ ២១.៤ ភាគរយនៃផលិតផលក្នុងស្រុកសរុប ។ ចំណាយនេះកើនឡើងដោយកំណើនប្រាក់ខែ ដែលកើនឡើងពី ៦.៥ ភាគរយក្នុងឆ្នាំ ២០១៥ ដល់ ៧.៤ ភាគរយ នៃផលិតផលក្នុងឆ្នាំ ២០១៦ ខណៈដែលចំណាយមូលធនបានធ្លាក់ចុះពី ៧.៨ ភាគរយដល់ ៧.២ ភាគរយក្នុងអំឡុងពេលដូចគ្នា ។ ការប្រមូលប្រាក់ចំណូលនៅតែរឹងមាំ ក្នុងកម្រិតប៉ាន់ប្រមាណស្មើនឹង ១៨.៥ ភាគរយនៃផលិតផលក្នុងឆ្នាំ ២០១៦ ។ ដូច្នេះ ឱនភាពសារពើពន្ធសរុប (រួមទាំងជំនួយឥតសំណង) បានកើនឡើងដល់ ១.៤ ភាគរយនៃផលិតផល នៅឆ្នាំ ២០១៦ ធៀបនឹងតុល្យការសារពើពន្ធក្នុងឆ្នាំ ២០១៥ ។ ចំណាត់ថ្នាក់កង្វល់បំណុលរបស់ប្រទេសកម្ពុជានៅតែមានកម្រិតទាប បើតាមការសិក្សាចុងក្រោយបំផុតរបស់ធនាគារពិភពលោក/មូលនិធិរូបិយវត្ថុអន្តរជាតិស្តីពីការវិភាគនិរន្តរភាពបំណុលដែលបានធ្វើនៅឆ្នាំ ២០១៦ ។

ទស្សនវិស័យ

កំណើនសេដ្ឋកិច្ចត្រូវបានព្យាករណ៍ថានឹងនៅតែស្មើនឹង ៦.៩ ភាគរយ នៅឆ្នាំនេះនិងឆ្នាំក្រោយ ប៉ុន្តែនឹងថយចុះបន្តិចដល់ ៦.៧ ភាគរយនៅឆ្នាំ ២០១៩ (តារាងលេខ ២)។ ខណៈដែលមានកំណើនមួយផ្នែក ដោយសារចំណាយរបស់រដ្ឋាភិបាលកើនឡើងនោះ ក៏មានសញ្ញាមួយចំនួននៃការបន្ថយល្បឿនកំពុងកើតមានដែរ ជាពិសេសក្នុងវិស័យសំណង់ និងវិស័យកាត់ដេរ ។ មានការរំពឹងទុកអំពីការកើនឡើងជាសន្សឹមៗនៃវិស័យកសិកម្ម ដោយសារកិច្ចខិតខំប្រឹងប្រែងរួមគ្នាពីសំណាក់ភាគីពាក់ព័ន្ធទាំងអស់ ខណៈដែលយើងអាចឃើញមានការធ្វើឱ្យប្រសើរឡើងខ្លះៗក្នុងវិស័យទេសចរណ៍ ដែលមួយផ្នែកគាំទ្រដោយការហោះហើរផ្ទាល់ ដែលទើបត្រូវបានបង្កើតឡើងនិងគំនិតដូចផ្ដើមថ្មីៗមួយចំនួនដើម្បីជំរុញកំណើនភ្ញៀវទេសចរណ៍ ដូចជា "ការត្រៀមខ្លួនរួចជាស្រេចដើម្បីទទួលទេសចរចិន" ។ ក្នុងរយៈពេលមធ្យមទស្សនវិស័យកំណើនសេដ្ឋកិច្ចនៅតែមានលក្ខណៈអំណោយផល ដែលទ្រទ្រង់ដោយសមាហរណកម្មក្នុងតំបន់។

សេដ្ឋកិច្ចមិនមែនកសិកម្មនៅជនបទអាចជាកត្តារួមចំណែកមួយយ៉ាងសំខាន់ដល់ការកាត់បន្ថយភាពក្រីក្រនិងវិបុលភាពទូទៅនៅប្រទេសកម្ពុជា ក្នុងរយៈពេលប៉ុន្មានឆ្នាំខាងមុខ។ កម្ពុជាមានលក្ខណៈស្រដៀងគ្នាទៅ នឹងវៀតណាម ដែលពិពិធកាត់នៃរបបចិញ្ចឹមជីវិតនៅតំបន់ជនបទ បានរួមចំណែកដល់ការកាត់បន្ថយភាពក្រីក្រនិងវិបុលភាពទូទៅ ខណៈដែលប្រាក់ចំណូលកសិកម្ម មិនមែនជា

ប្រាក់ឈ្នួលមានចំនួនប្រហែល ៣៦ ភាគរយរួចទៅហើយនៃប្រាក់ចំណូលសម្រាប់ប្រជាជន ៤០ ភាគរយ ដែលមានចំណូលទាបក្នុងឆ្នាំ ២០១៥ ។ ចំណុចនេះមានន័យថាសេដ្ឋកិច្ចមិនមែនកសិកម្មនៅជនបទនិងការបង្ហែរប្រាក់អាចជាកត្តាសំខាន់មួយក្នុងការកាត់បន្ថយភាពក្រីក្រនៅកម្ពុជាក្នុងរយៈពេលប៉ុន្មានឆ្នាំខាងមុខ។

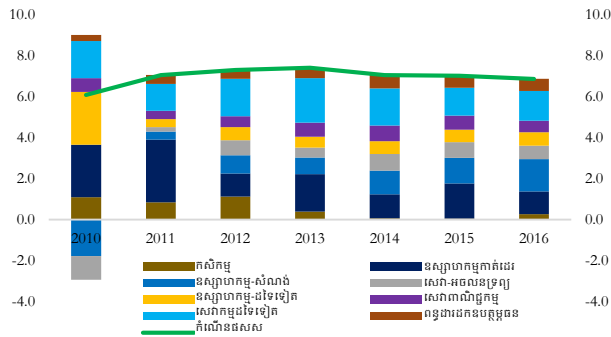
ហានិភ័យចំពោះទស្សនវិស័យនេះ ភាគច្រើនគឺបណ្តាលមកពីកត្តាក្រៅស្រុក ។ កត្តាទាំងនោះរួមមានផលអវិជ្ជមានពីការតម្លើងអត្រាការប្រាក់នៅសហរដ្ឋអាមេរិក ការងើបឡើងវិញយឺតយ៉ាវនៃសេដ្ឋកិច្ចអឺរ៉ុប និងភាពមិនប្រាកដប្រជាចំពោះពាណិជ្ជកម្មពិភពលោក។ ចំណែកកត្តាក្នុងស្រុកវិញគឺអាចបណ្តាលមកពីភាពមិនប្រាកដប្រជាទាក់ទងនឹងការបោះឆ្នោតនៅឆ្នាំ ២០១៨។

ហានិភ័យនិងភាពប្រឈម

ដើម្បីជម្រុញកំណើនតទៅអនាគត ជាការចាំបាច់ត្រូវបង្កើនវិនិយោគមូលធនដែលបាននិងកំពុងធ្លាក់ចុះ។ ការលើកកម្ពស់ការគ្រប់គ្រងវិនិយោគសាធារណៈ គឺជាបុរេលក្ខខណ្ឌដើម្បីធានាប្រសិទ្ធភាពចំណាយ ទន្ទឹមនឹងការជម្រុញវិនិយោគក្នុងវិស័យគាំពារកំណើន និងវិស័យគាំទ្រពលរដ្ឋក្រីក្រ ដូចជាហេដ្ឋារចនាសម្ព័ន្ធរូបវន្ត ធារាសាស្ត្រ អប់រំ និងសុខាភិបាល ។ ជាមួយគ្នានេះក៏ត្រូវរកសាងសមត្ថភាពនៅតាមបណ្តាក្រសួងស្ថាប័នសំខាន់ៗ និងនៅតាមក្រសួងស្ថាប័នពាក់ព័ន្ធផងដែរ។

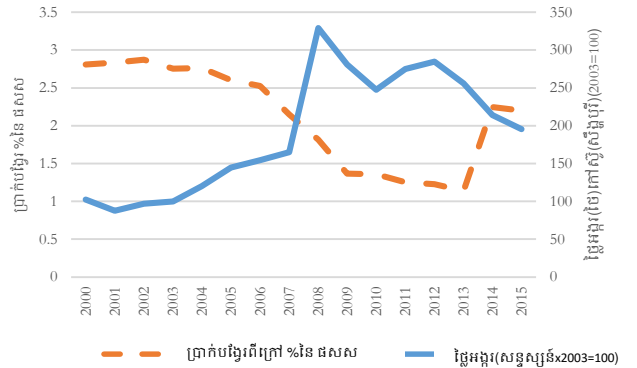
ការលើកកម្ពស់ផលិតភាពការងារគឺជាគន្លឹះក្នុងការប៉ះប៉ូវចំពោះការបង្កើនយ៉ាងឆាប់រហ័សនៃប្រាក់ឈ្នួលក្នុងវិស័យឯកជន។ ក្នុងរយៈពេលខ្លី តម្រូវឲ្យមានការជំរុញការលើកកម្ពស់ជំនាញវិជ្ជាជីវៈ និងជំនាញបច្ចេកទេស និងកាត់បន្ថយថ្លៃថាមពលដើម្បីទាក់ទាញនិងប្រកួតប្រជែងលើការផលិតដែលមានតម្លៃបន្ថែមខ្ពស់ និងការផលិតដែលកាន់តែទំនើប។ វិនិយោគចំពោះមុខលើការកែលម្អលទ្ធផលនៃការសិក្សាបន្ថែមទៀត ជាមួយនឹងការបង្កើនលទ្ធផលសិក្សាកម្រិតមធ្យមសិក្សាគឺជាគន្លឹះសម្រាប់ភាពជោគជ័យនាពេលអនាគត ។ ការណ៍នេះ និងការគ្រប់គ្រងប្រកបដោយប្រសិទ្ធភាពចំពោះភាពងាយរងគ្រោះកម្រិតខ្ពស់ទល់នឹងវិបត្តិនានាក៏ជាគន្លឹះសំខាន់សម្រាប់លើកស្ទួយចល័តភាពសេដ្ឋកិច្ចសង្គមនៅកម្ពុជាផងដែរ។

រូបលេខ ១: ការរួមចំណែកចំពោះកំណើនពិតរបស់កម្ពុជា
(គិតជាភាគរយ)



ប្រភព: វិទ្យាស្ថានជាតិស្ថិតិ និងការប៉ាន់ស្មានរបស់បុគ្គលិកធនាគារពិភពលោក

រូបលេខ ២: និន្នាការផ្ទៃអង្ករនៅកម្ពុជា
និងប្រាក់បង្វែរពីក្រៅប្រទេស



ប្រភព: World Bank Commodity Price Database, WDI

តារាងលេខ ២: សូចនាករសំខាន់ៗរបស់កម្ពុជា

	2014	2015	2016 e	2017 f	2018 f	2019 f
កំណើនផលសពិត តាមផ្ទៃផ្សាររថរ	7.1	7.0	6.9	6.9	6.9	6.7
ការប្រើប្រាស់ផ្ទៃកងកជន	4.5	5.9	6.7	2.1	3.8	3.5
ការប្រើប្រាស់ផ្ទៃករដ្ឋាភិបាល	2.4	4.4	5.7	13.2	18.5	10.8
វិនិយោគមូលធនអចល័តដុល	9.1	10.6	10.1	9.8	11.5	12.5
ការនាំចេញ ទំនិញនិងសេវា	11.3	7.2	8.6	8.1	8.3	8.3
ការនាំចូល ទំនិញនិងសេវា	10.1	6.5	8.6	5.8	7.9	7.9
កំណើនផលសពិត គិតតាមកត្តាផ្ទៃថេរ	6.9	6.9	6.8	6.8	6.8	6.6
កសិកម្ម	0.3	0.2	1.2	1.0	0.8	0.7
ឧស្សាហកម្ម	9.8	11.7	10.4	9.8	8.9	8.8
សេវាកម្ម	8.7	7.1	6.8	7.1	8.0	7.2
អតិផរណា (សន្ទស្សន៍ផ្ទៃផ្សារប្រើប្រាស់)	1.7	1.3	3.5	3.7	4.2	5.2
សមតុល្យគណនីចរន្ត (% នៃផលស)	-11.3	-12.1	-10.5	-10.1	-9.8	-9.3
គណនីហិរញ្ញវត្ថុនិងមូលធន (% នៃផលស)	14.6	14.2	13.6	12.0	11.0	10.8
វិនិយោគផ្ទាល់ពីបរទេសសុទ្ធ (% នៃផលស)	10.0	9.1	10.2	9.4	7.7	6.5
តុល្យការសារពើពន្ធ (% នៃផលស)	-3.8	-1.9	-3.0	-5.1	-4.8	-4.5
បំណុល (% នៃផលស)	32.0	32.1	32.9	33.5	33.8	33.6
តុល្យការបឋម (% នៃផលស)	-3.1	-1.6	-2.6	-4.7	-4.4	-4.1

ប្រភព: Macroeconomics and Fiscal Management Global Practice, and Poverty Global Practice របស់ធនាគារពិភពលោក

សម្គាល់: e= ប៉ាន់ស្មាន f = ព្យាករណ៍