



**ព្រះរាជាណាចក្រកម្ពុជា**  
**ជាតិ សាសនា ព្រះមហាក្សត្រ**

**រាជរដ្ឋាភិបាលកម្ពុជា**

លេខ: ៧៧ អនក្រ.បក

**អនុក្រឹត្យ**

**ស្តីពី**

**ការចុះបញ្ជីផ្តល់បណ្ណសម្គាល់យានជំនិះ និងបំពាក់រដ្ឋាករលេខសម្គាល់យានជំនិះ**

**រាជរដ្ឋាភិបាល**

- បានឃើញរដ្ឋធម្មនុញ្ញនៃព្រះរាជាណាចក្រកម្ពុជា
- បានឃើញព្រះរាជក្រឹត្យលេខ នស/រកត/០៩១៨/៩២៥ ចុះថ្ងៃទី០៦ ខែកញ្ញា ឆ្នាំ២០១៨ ស្តីពីការតែងតាំងរាជរដ្ឋាភិបាលនៃព្រះរាជាណាចក្រកម្ពុជា
- បានឃើញព្រះរាជក្រមលេខ នស/រកម/០៦១៨/០១២ ចុះថ្ងៃទី២៨ ខែមិថុនា ឆ្នាំ២០១៨ ដែលប្រកាសឱ្យប្រើច្បាប់ស្តីពីការរៀបចំ និងការប្រព្រឹត្តទៅនៃគណៈរដ្ឋមន្ត្រី
- បានឃើញព្រះរាជក្រមលេខ នស/រកម/០១៩៦/០៣ ចុះថ្ងៃទី២៤ ខែមករា ឆ្នាំ១៩៩៦ ដែលប្រកាសឱ្យប្រើច្បាប់ស្តីពីការបង្កើតក្រសួងសាធារណការ និងដឹកជញ្ជូន
- បានឃើញព្រះរាជក្រមលេខ នស/រកម/០១១៥/០០១ ចុះថ្ងៃទី០៩ ខែមករា ឆ្នាំ២០១៥ ដែលប្រកាសឱ្យប្រើច្បាប់ស្តីពីចរាចរណ៍ផ្លូវគោក
- បានឃើញព្រះរាជក្រមលេខ នស/រកម/០១១៧/០០២ ចុះថ្ងៃទី២៦ ខែមករា ឆ្នាំ២០១៧ ដែលប្រកាសឱ្យប្រើច្បាប់ស្តីពីវិសោធនកម្មមាត្រា៨ មាត្រា៤០ មាត្រា៤១ មាត្រា៤៧ មាត្រា៤៨ មាត្រា៧៥ មាត្រា៧៧ មាត្រា៨២ និងមាត្រា៩០ នៃច្បាប់ស្តីពីចរាចរណ៍ផ្លូវគោក ដែលត្រូវប្រកាសឱ្យប្រើដោយព្រះរាជក្រមលេខ នស/រកម/០១១៥/០០១ ចុះថ្ងៃទី០៩ ខែមករា ឆ្នាំ២០១៥
- បានឃើញអនុក្រឹត្យលេខ ២១៦ អនក្រ.បក ចុះថ្ងៃទី១៣ ខែតុលា ឆ្នាំ២០១៦ ស្តីពីការរៀបចំ និងការប្រព្រឹត្តទៅរបស់ក្រសួងសាធារណការ និងដឹកជញ្ជូន
- បានឃើញអនុក្រឹត្យលេខ៧៧ អនក្រ.បក ចុះថ្ងៃទី២៨ ខែវិច្ឆិកា ឆ្នាំ២០០៣ ស្តីពីការចេញផ្លាកលេខសម្គាល់យានជំនិះ
- យោងតាមសំណើរបស់រដ្ឋមន្ត្រីក្រសួងសាធារណការ និងដឹកជញ្ជូន។

**សម្រេច**

**ជំពូកទី១  
បទប្បញ្ញត្តិទូទៅ**

**មាត្រា១.-**

អនុក្រឹត្យនេះមានគោលបំណងកំណត់បទប្បញ្ញត្តិពាក់ព័ន្ធនឹងការចុះបញ្ជីផ្តល់បណ្ណសម្គាល់យានជំនិះ និងបំពាក់ផ្លាកលេខសម្គាល់យានជំនិះ នៅក្នុងព្រះរាជាណាចក្រកម្ពុជា។

**មាត្រា២.-**

អនុក្រឹត្យនេះមានគោលដៅដូចតទៅ៖

- ធានាឱ្យបានរឹងមាំនូវសន្តិសុខសណ្តាប់ធ្នាប់ សុវត្ថិភាពសង្គម និងផ្តល់ភាពងាយស្រួលលើការងារគ្រប់គ្រងយានជំនិះគ្រប់ប្រភេទនៅក្នុងព្រះរាជាណាចក្រកម្ពុជា
- ធានាធ្វើឱ្យការផ្តល់សេវាកម្មចុះបញ្ជីផ្តល់បណ្ណសម្គាល់យានជំនិះ និងបំពាក់ផ្លាកលេខសម្គាល់យានជំនិះបានឆាប់រហ័ស មានតម្លាភាព មានប្រសិទ្ធភាព និងធ្វើឱ្យមានភាពងាយស្រួលជូនប្រជាពលរដ្ឋ
- កំណត់ និងផ្តល់កម្មសិទ្ធិស្របច្បាប់ជូនម្ចាស់យានជំនិះ
- រួមចំណែកប្រមូលប្រាក់ពន្ធអាករ និងកម្រៃផ្សេងៗតាមបទប្បញ្ញត្តិជាធរមាន និងទប់ស្កាត់នូវអំពើរត់គេចពន្ធ និងការក្លែងបន្លំផ្សេងៗឱ្យមានប្រសិទ្ធភាព
- បែងចែកច្បាស់លាស់នូវប្រភេទផ្លាកលេខយានជំនិះ និងក្រុមម្ចាស់កម្មសិទ្ធិយានជំនិះ។

**មាត្រា៣.-**

អនុក្រឹត្យនេះមានវិសាលភាពគ្របដណ្តប់លើ៖

- ការងារចុះបញ្ជីផ្តល់បណ្ណ និងបំពាក់ផ្លាកលេខសម្គាល់យានជំនិះ
- ម្ចាស់កម្មសិទ្ធិយានជំនិះ
- ម្ចាស់ហាងលក់យានយន្តគ្រប់ប្រភេទ
- ម្ចាស់គ្រប់គ្រងដែលជាស្ថាប័នពាក់ព័ន្ធនៅក្នុងព្រះរាជាណាចក្រកម្ពុជា។

**មាត្រា៤.-**

វាក្យសព្ទដែលប្រើក្នុងអនុក្រឹត្យនេះមាននិយមន័យដូចខាងក្រោម៖

- **វិក្កយបត្រលក់យានជំនិះ**៖ សំដៅដល់សក្ខីប័ត្របញ្ជាក់ការលក់យានជំនិះចេញដោយហាងលក់យានយន្ត
- **បង្កាន់ដៃពន្ធយានយន្ត** សំដៅដល់សក្ខីប័ត្រគណនេយ្យសន្លឹកដើមចេញដោយអគ្គនាយកដ្ឋានគយនិងរដ្ឋាករកម្ពុជា នៃក្រសួងសេដ្ឋកិច្ចនិងហិរញ្ញវត្ថុ សម្រាប់បញ្ជាក់ថាយានជំនិះត្រូវបាននាំចូលពីក្រៅប្រទេស ឬដំឡើងក្នុងស្រុក និងបានបំពេញកាតព្វកិច្ចពន្ធអាករនាំចូលរួច រាប់បញ្ចូលពន្ធអាករជាបន្តបន្ទាប់ និងការនាំចូលតាមរបបពន្ធអាករនាំចូលរួច
- **ម្ចាស់កម្មសិទ្ធិយានជំនិះ**៖ សំដៅដល់រូបវន្តបុគ្គល នីតិបុគ្គល ឬសហកម្មសិទ្ធិយានជំនិះដែលពាក់ព័ន្ធនឹងការចុះបញ្ជីផ្តល់បណ្ណ និងបំពាក់ផ្លាកលេខសម្គាល់យានជំនិះ

- សហកម្មសិទ្ធិយានជំនិះ សំដៅដល់កម្មសិទ្ធិរួមគ្នាលើយានជំនិះតែមួយរវាងកម្មសិទ្ធិករ និងអ្នកប្រើប្រាស់

- ផ្លាកលេខសម្គាល់យានជំនិះ សំដៅដល់ផ្លាកដែលធ្វើអំពីបន្ទះលោហធាតុមានរាងបួនជ្រុងទ្រវែង និងមានភិនភាគដូចតទៅ៖

- o ផ្នែកខាងលើ៖ អក្សរដើម
- o ផ្នែកកណ្តាល៖ លេខចុះបញ្ជី
- o ផ្នែកខាងក្រោម៖ អក្សរឡាតាំង

ចំពោះផ្លាកលេខសម្គាល់យានជំនិះរបស់ស្ថានទូត អង្គការសហប្រជាជាតិ អង្គការអន្តរជាតិ និងអង្គការមិនមែនរដ្ឋាភិបាល មានតែផ្នែកខាងលើ និងផ្នែកកណ្តាលតែប៉ុណ្ណោះ។

- អក្សរដើម សំដៅដល់ឈ្មោះដែលបញ្ជាក់ថាម្ចាស់កម្មសិទ្ធិយានជំនិះមានអាសយដ្ឋានអចិន្ត្រៃយ៍នៅរាជធានី ខេត្តណាមួយ ឬជាកម្មសិទ្ធិរបស់ក្រសួង ស្ថាប័ន អង្គទូត និងអង្គការនានា។ ចំពោះផ្លាកលេខពិសេសផ្ទាល់ខ្លួន អក្សរដើម«កម្ពុជា»

- លេខកូដយានជំនិះ សំដៅដល់លេខមួយខ្ទង់ សម្រាប់សម្គាល់ក្រុមយានជំនិះដាក់នៅពីមុខលំដាប់អក្សរ

- លំដាប់អក្សរ សំដៅដល់លំដាប់អក្សរឡាតាំងនៃលេខចុះបញ្ជី រួមមាន៖ លំដាប់អក្សរ «A» រហូតដល់ «Z» និងលំដាប់អក្សរ «AA» រហូតដល់ «ZZ»

- លេខចុះបញ្ជី សំដៅដល់៖

- o លេខឡាតាំង ដែលដាក់នៅខាងក្រោយលំដាប់អក្សរ និងលេខកូដយានជំនិះមិនលើសពីបួនខ្ទង់
- o លេខឬ/និងអក្សរឡាតាំង មិនលើសពី៨(ប្រាំបី)ខ្ទង់ឬ/និងគូ

- យានជំនិះ ឬ យាន សំដៅដល់យានសម្រាប់ដឹកមនុស្ស ឬទំនិញនៅលើផ្លូវ ឬសម្រាប់សណ្តោង ឬត្រូវគេសណ្តោងទោះមាន ឬគ្មានម៉ាស៊ីន

- យានយន្ត សំដៅដល់យានគ្រប់ប្រភេទដែលធ្វើចរាចរណ៍ដោយម៉ាស៊ីននៅលើផ្លូវថ្នល់

- ម៉ាស៊ីន សំដៅដល់ឧបករណ៍មេកានិចប្រើថាមពលចំហេះក្នុង ឬថាមពលអគ្គិសនី

- ទោចក្រយានយន្ត សំដៅដល់យានកង់ពីរដែលធ្វើចរាចរណ៍ដោយម៉ាស៊ីន

- ត្រីចក្រយានយន្ត សំដៅដល់យានកង់បីដែលធ្វើចរាចរណ៍ដោយម៉ាស៊ីន

- ម៉ូតូកង់បួន សំដៅដល់យានកង់បួនដែលធ្វើចរាចរណ៍ដោយម៉ាស៊ីន និងមានដៃចង្កូតដូចទោចក្រយានយន្ត

- រថយន្តគ្រួសារ សំដៅដល់រថយន្តដែលមានផ្ទុកមនុស្សមិនលើសពី៩(ប្រាំបួន)នាក់ដោយគិតទាំងអ្នកបើកបរ។ រថយន្តប្រភេទនេះអាចត្រូវបានប្រើប្រាស់ជាលក្ខណៈគ្រួសារ

- រថយន្តធុនស្រាល សំដៅដល់រថយន្តដែលមានទម្ងន់សរុបអតិបរមាលើសពី៣,៥(បីក្បឿនប្រាំ)តោន

- រថយន្តធុនធ្ងន់ សំដៅដល់រថយន្តដែលមានទម្ងន់សរុបអតិបរមាលើសពី៣,៥(បីក្បឿនប្រាំ) តោនឡើងទៅ

- ក្បាលរថយន្តសណ្តោង សំដៅដល់រថយន្តសម្រាប់សណ្តោងសីមីម៉ែក

- សីមីរ៉ែក សំដៅដល់យានសម្រាប់ផ្គត់ផ្គង់និងក្បាលរថយន្តសណ្តោង
- រ៉ែក សំដៅដល់យានសម្រាប់ផ្គត់ផ្គង់ជាមួយរថយន្ត ឬយានជំនិះផ្សេងទៀត
- យានយន្តបករណ៍ សំដៅដល់យានយន្តពិសេសដែលមានឧបករណ៍គ្រឿងចក្របំពាក់បន្ថែម គ្មានផ្ទុកមនុស្ស ឬគ្មានផ្ទុកទំនិញនៅក្រៅកាប៊ីន ដូចជារថយន្តលាយស៊ីម៉ង់ត៍ ឬរថយន្តសម្រាប់បម្រើការងារសាងសង់ផ្លូវ ស្ពានជាអាទិ៍
- ត្រាក់ទ័រ សំដៅដល់យានយន្តសម្រាប់បម្រើការងារកសិកម្ម
- យានយន្តកសិកម្មកែច្នៃ សំដៅដល់យានយន្តបករណ៍កែច្នៃសម្រាប់បម្រើការងារកសិកម្ម ដូចជាយានយន្តច្រូតស្រូវ យានយន្តបោកបែនស្រូវ និងយានយន្តកិនស្រូវជាអាទិ៍
- យានជំនិះក្រោមរបបតយនាំចូលបណ្តោះអាសន្ន សំដៅដល់យានដែលត្រូវបានអនុញ្ញាតឱ្យនាំចូលនិងប្រើប្រាស់ជាបណ្តោះអាសន្ន ក្នុងរយៈពេលកំណត់តាមបទប្បញ្ញត្តិជាធរមាន។

**ជំពូកទី២**

**ក្រុមយានជំនិះ ម្ចាស់គ្រប់គ្រង និងម្ចាស់កម្មសិទ្ធិយានជំនិះ និងផ្លាកលេខសម្គាល់យានជំនិះ**

**មាត្រា៥..**

- យានជំនិះត្រូវបានចែកចេញជា៦ក្រុមដូចខាងក្រោម៖
- ក្រុមទី១៖ ទោចក្រយានយន្ត ត្រីចក្រយានយន្ត ទោចក្រយានយន្តសណ្តោងរ៉ែក និងម៉ូតូកង់បួន
  - ក្រុមទី២៖ រថយន្តគ្រួសារ និងរថយន្តធុនស្រាល
  - ក្រុមទី៣៖ រថយន្តធុនធ្ងន់ និងក្បាលរថយន្តសណ្តោង
  - ក្រុមទី៤៖ រ៉ែក និងសីមីរ៉ែក
  - ក្រុមទី៥៖ យានយន្តបករណ៍
  - ក្រុមទី៦៖ ត្រាក់ទ័រ និងយានយន្តកសិកម្មកែច្នៃ។

**មាត្រា៦..**

- ម្ចាស់គ្រប់គ្រង និងម្ចាស់កម្មសិទ្ធិយានជំនិះ ត្រូវបានចែកចេញជា៩ក្រុមដូចខាងក្រោម៖
- ក្រុមទី១៖ ព្រះបរមរាជវាំង
  - ក្រុមទី២៖ ស្ថាប័នកំពូល
  - ក្រុមទី៣៖ ក្រសួង ស្ថាប័នរដ្ឋ
  - ក្រុមទី៤៖ កងយោធពលខេមរភូមិន្ទ
  - ក្រុមទី៥៖ កងកម្លាំងនគរបាលជាតិ
  - ក្រុមទី៦៖ គណៈកម្មាធិការជាតិរៀបចំការបោះឆ្នោត

ក្រុមទី៧៖ ស្ថានទូត អង្គការសហប្រជាជាតិ អង្គការអន្តរជាតិ អង្គការមិនមែនរដ្ឋាភិបាល  
 បរទេស និងអង្គការមិនមែនរដ្ឋាភិបាលក្នុងស្រុក  
 ក្រុមទី៨៖ ម្ចាស់កម្មសិទ្ធិយានជំនិះជារូបវន្តបុគ្គល នីតិបុគ្គល ឬសហកម្មសិទ្ធិយានជំនិះ  
 ក្រុមទី៩៖ រូបវន្តបុគ្គល ឬនីតិបុគ្គល តាមរបបព្យួរពន្ធ ឬក្រោមរបបគយនាំចូលបណ្តោះ  
 អាសន្ន។

**មាត្រា៧..**

ផ្អាកលេខសម្គាល់យានជំនិះមាន៩ប្រភេទដូចខាងក្រោម៖

- ប្រភេទទី១៖ ផ្អាកលេខមានផ្ទៃពណ៌បៃតងចាស់ អក្សរនិងលេខពណ៌ទឹកមាស សម្រាប់យានជំនិះរបស់ព្រះបរមរាជវាំង
- ប្រភេទទី២៖ ផ្អាកលេខមានផ្ទៃពណ៌បៃតងចាស់ អក្សរនិងលេខពណ៌ស សម្រាប់យានជំនិះរបស់ស្ថាប័នកំពូល
- ប្រភេទទី៣៖ ផ្អាកលេខមានផ្ទៃពណ៌បៃតងខ្ចី អក្សរនិងលេខពណ៌ស សម្រាប់យានជំនិះជាសម្បត្តិរដ្ឋ
- ប្រភេទទី៤៖ ផ្អាកលេខមានផ្ទៃពណ៌ខៀវខាងលើ និងពណ៌ក្រហមខាងក្រោមចែកពាក់កណ្តាលស្មើ អក្សរនិងលេខពណ៌ស សម្រាប់យានជំនិះរបស់កងយោធពលខេមរភូមិន្ទ
- ប្រភេទទី៥៖ ផ្អាកលេខមានផ្ទៃពណ៌ស អក្សរនិងលេខពណ៌ក្រហម សម្រាប់យានជំនិះរបស់កងកម្លាំងនគរបាលជាតិ
- ប្រភេទទី៦៖ ផ្អាកលេខមានផ្ទៃពណ៌ស អក្សរនិងលេខពណ៌បៃតងចាស់ សម្រាប់យានជំនិះរបស់គណៈកម្មាធិការជាតិរៀបចំការបោះឆ្នោត
- ប្រភេទទី៧៖ ផ្អាកលេខមានផ្ទៃពណ៌លឿង អក្សរនិងលេខពណ៌ខៀវចាស់ សម្រាប់យានជំនិះរបស់ស្ថានទូត និងផ្អាកលេខមានផ្ទៃពណ៌ខៀវផ្ទៃមេឃ អក្សរនិងលេខពណ៌ស សម្រាប់អង្គការសហប្រជាជាតិ អង្គការអន្តរជាតិ និងអង្គការមិនមែនរដ្ឋាភិបាល
- ប្រភេទទី៨៖ ផ្អាកលេខមានផ្ទៃពណ៌ស អក្សរនិងលេខពណ៌ខៀវចាស់ សម្រាប់យានជំនិះជារបស់ម្ចាស់កម្មសិទ្ធិយានជំនិះជារូបវន្តបុគ្គល នីតិបុគ្គល ឬសហកម្មសិទ្ធិយានជំនិះ
- ប្រភេទទី៩៖ ផ្អាកលេខមានផ្ទៃពណ៌លឿងទុំ អក្សរនិងលេខពណ៌ស សម្រាប់យានជំនិះនាំចូលបណ្តោះអាសន្នតាមរបបព្យួរពន្ធ ឬក្រោមរបបគយនាំចូលបណ្តោះអាសន្ន។

**មាត្រា៨..**

ផ្អាកលេខសម្គាល់យានជំនិះប្រភេទទី១ សម្រាប់យានជំនិះរបស់ព្រះបរមរាជវាំង ដោយផ្អែកខាងលើសរសេរអក្សរខ្មែរ «រាជវាំង» ផ្អែកកណ្តាលជាលេខចុះបញ្ជីមានបីខ្ទង់ និងផ្អែកខាងក្រោមសរសេរអក្សរឡាតាំង «ROYAL PALACE» នៅពីក្រោមបន្ទាត់ផ្អែក។

**មាត្រា ៩.-**

រដ្ឋាករលេខសម្គាល់យានជំនិះប្រភេទទី២ សម្រាប់យានជំនិះរបស់ស្ថាប័នកំពូល មានដូចខាងក្រោម៖

- ១- រដ្ឋាករលេខសម្រាប់យានជំនិះដែលប្រើប្រាស់ដោយក្រុមប្រឹក្សាធម្មនុញ្ញ ដែលផ្នែកខាងលើសរសេរអក្សរខ្មែរ «ក.ប.ធម្មនុញ្ញ» និងនៅខាងចុងមានលេខកូដ សម្គាល់អាណត្តិផ្នែកកណ្តាលជាលេខកូដយានជំនិះ និងលេខចុះបញ្ជីមានបីខ្ទង់ និងផ្នែកខាងក្រោមសរសេរអក្សរឡាតាំង «CONSTITUTIONAL COUNCIL» នៅពីក្រោមបន្ទាត់ផ្តេក។  
រដ្ឋាករលេខនេះ ផ្តល់ជូនប្រធាននិងសមាជិកនៃក្រុមប្រឹក្សាធម្មនុញ្ញក្នុងអាណត្តិ តាមសំណើរបស់អគ្គលេខាធិការដ្ឋាននៃក្រុមប្រឹក្សាធម្មនុញ្ញ។
- ២- រដ្ឋាករលេខសម្រាប់យានជំនិះដែលប្រើប្រាស់ដោយព្រឹទ្ធសភា ដែលផ្នែកខាងលើសរសេរអក្សរខ្មែរ «ព្រឹទ្ធសភា» និងនៅខាងចុងមានលេខកូដ សម្គាល់អាណត្តិ ផ្នែកកណ្តាលជាលេខកូដយានជំនិះ និងលេខចុះបញ្ជីមានបីខ្ទង់ និងផ្នែកខាងក្រោមសរសេរអក្សរឡាតាំង «SENATE» នៅពីក្រោមបន្ទាត់ផ្តេក។  
រដ្ឋាករលេខនេះ ផ្តល់ជូនសមាជិកព្រឹទ្ធសភាក្នុងអាណត្តិ តាមសំណើរបស់អគ្គលេខាធិការដ្ឋាននៃព្រឹទ្ធសភា។
- ៣- រដ្ឋាករលេខសម្រាប់យានជំនិះដែលប្រើប្រាស់ដោយរដ្ឋសភា ដែលផ្នែកខាងលើសរសេរអក្សរខ្មែរ «រដ្ឋសភា» និងនៅខាងចុងមានលេខកូដ សម្គាល់អាណត្តិ ផ្នែកកណ្តាលជាលេខកូដយានជំនិះ និងលេខចុះបញ្ជីមានបីខ្ទង់ និងផ្នែកខាងក្រោមសរសេរអក្សរឡាតាំង «NATIONAL ASSEMBLY» នៅពីក្រោមបន្ទាត់ផ្តេក។  
រដ្ឋាករលេខនេះ ផ្តល់ជូនសមាជិករដ្ឋសភាក្នុងអាណត្តិ តាមសំណើរបស់អគ្គលេខាធិការដ្ឋាននៃរដ្ឋសភា។
- ៤- រដ្ឋាករលេខសម្រាប់យានជំនិះដែលប្រើប្រាស់ ដោយឧត្តមក្រុមប្រឹក្សានៃអង្គចៅក្រម ដែលផ្នែកខាងលើសរសេរអក្សរខ្មែរ «ឧ.ក.អង្គចៅក្រម» និងនៅខាងចុងមានលេខកូដសម្គាល់អាណត្តិ ផ្នែកកណ្តាលជាលេខកូដយានជំនិះ និងលេខចុះបញ្ជីមានបីខ្ទង់ និងផ្នែកខាងក្រោមសរសេរអក្សរឡាតាំង «SCM» នៅពីក្រោមបន្ទាត់ផ្តេក។  
រដ្ឋាករលេខនេះផ្តល់ជូនសមាជិកឧត្តមក្រុមប្រឹក្សានៃអង្គចៅក្រមក្នុងអាណត្តិតាមសំណើរបស់អគ្គលេខាធិការដ្ឋាននៃឧត្តមក្រុមប្រឹក្សានៃអង្គចៅក្រម។
- ៥- រដ្ឋាករលេខសម្រាប់យានជំនិះដែលប្រើប្រាស់ដោយរាជរដ្ឋាភិបាល ដែលផ្នែកខាងលើសរសេរអក្សរខ្មែរ «រាជរដ្ឋាភិបាល» និងនៅខាងចុងមានលេខកូដសម្គាល់អាណត្តិ ផ្នែកកណ្តាលជាលេខកូដយានជំនិះ និងលេខចុះបញ្ជីមានបីខ្ទង់ និងផ្នែកខាងក្រោមសរសេរអក្សរឡាតាំង «ROYAL GOVERNMENT» នៅពីក្រោមបន្ទាត់ផ្តេក។  
រដ្ឋាករលេខនេះ ផ្តល់ជូនសមាជិករាជរដ្ឋាភិបាលក្នុងអាណត្តិ តាមសំណើរបស់រដ្ឋមន្ត្រីទទួលបន្ទុកទីស្តីការគណៈរដ្ឋមន្ត្រី។

រដ្ឋាករលេខសម្គាល់យានជំនិះប្រភេទនេះ មានសុពលភាពប្រើប្រាស់សម្រាប់តែក្នុងនីតិកាលបូណ៌អាណត្តិរបស់ស្ថាប័ននោះតែប៉ុណ្ណោះ។



**មាត្រា ១០.-**

រដ្ឋាករលេខសម្គាល់យានជំនិះប្រភេទទី៣ សម្រាប់យានជំនិះជាសម្បត្តិរដ្ឋ ត្រូវបានបែងចែក ឱ្យក្រសួងស្ថាប័នតាមលេខរៀងបន្តបន្ទាប់ ដែលកំណត់ដោយប្រកាសរបស់រដ្ឋមន្ត្រីក្រសួង សាធារណការនិងដឹកជញ្ជូន។

រដ្ឋាករលេខសម្គាល់យានជំនិះរបស់អគ្គលេខាធិការដ្ឋាន សាលារាជធានី ខេត្ត សហគ្រាស សាធារណៈ ដែលស្ថិតក្រោមឱវាទក្រសួង ស្ថាប័នណា ត្រូវយកប្រភេទលេខសម្គាល់របស់ក្រសួង ស្ថាប័ននោះមកប្រើប្រាស់។

រដ្ឋាករលេខផ្នែកខាងលើសរសេរអក្សរខ្មែរ «រដ្ឋ» និងនៅខាងចុងមានលេខពីរខ្ទង់សម្គាល់ ក្រសួង ស្ថាប័នរដ្ឋ ផ្នែកកណ្តាលជាលេខកូដយានជំនិះ និងលេខចុះបញ្ជីមានបួនខ្ទង់ និងផ្នែកខាង ក្រោមសរសេរអក្សរឡាតាំង «STATE» នៅពីក្រោមបន្ទាត់ផ្តេក។

**មាត្រា ១១.-**

រដ្ឋាករលេខសម្គាល់យានជំនិះប្រភេទទី៤ សម្រាប់យានជំនិះរបស់កងយោធពលខេមរភូមិន្ទ ប្រើប្រាស់សម្រាប់សកម្មភាពពាក់ព័ន្ធនឹងកិច្ចការការពារជាតិដោយផ្នែកខាងលើសរសេរអក្សរខ្មែរ «ខេមរភូមិន្ទ» និងនៅខាងចុងមានលេខពីរខ្ទង់សម្គាល់អង្គភាព ផ្នែកកណ្តាលជាលេខកូដយាន ជំនិះ និងលេខចុះបញ្ជីមានបួនខ្ទង់ និងផ្នែកខាងក្រោមសរសេរអក្សរឡាតាំង «RCAF» នៅពី ក្រោមបន្ទាត់ផ្តេក។ យានជំនិះប្រភេទនេះ ត្រូវលាបពណ៌ពិសេស ដែលកំណត់ដោយប្រកាស របស់រដ្ឋមន្ត្រីក្រសួងការពារជាតិ។

**មាត្រា ១២.-**

រដ្ឋាករលេខសម្គាល់យានជំនិះប្រភេទទី៥ សម្រាប់យានជំនិះរបស់កងកម្លាំងនគរបាលជាតិ ប្រើប្រាស់សម្រាប់ការងារការពារសន្តិសុខជាតិ និងសណ្តាប់ធ្នាប់សង្គម ដោយផ្នែកខាងលើសរសេរ អក្សរខ្មែរ «នគរបាល» ផ្នែកកណ្តាលជាលេខកូដយានជំនិះ និងលេខចុះបញ្ជីមានបួនខ្ទង់ និងផ្នែក ខាងក្រោមសរសេរអក្សរឡាតាំង «POLICE» នៅពីក្រោមបន្ទាត់ផ្តេក។ យានជំនិះប្រភេទនេះ ត្រូវ លាបពណ៌ពិសេស ដែលកំណត់ដោយប្រកាសរបស់រដ្ឋមន្ត្រីក្រសួងមហាផ្ទៃ។

**មាត្រា ១៣.-**

រដ្ឋាករលេខសម្គាល់យានជំនិះប្រភេទទី៦ សម្រាប់យានជំនិះរបស់គណៈកម្មាធិការជាតិ រៀបចំការបោះឆ្នោតប្រើប្រាស់សម្រាប់ការងាររៀបចំការបោះឆ្នោត ដោយផ្នែកខាងលើសរសេរ អក្សរខ្មែរ «គជប» ផ្នែកកណ្តាលជាលេខកូដយានជំនិះ និងលេខចុះបញ្ជីមានបួនខ្ទង់ និងផ្នែកខាង ក្រោមសរសេរអក្សរឡាតាំង «NEC» នៅពីក្រោមបន្ទាត់ផ្តេក។

**មាត្រា ១៤.-**

រដ្ឋាករលេខសម្គាល់យានជំនិះប្រភេទទី៧ សម្រាប់យានជំនិះរបស់ស្ថានទូត អង្គការសហ ប្រជាជាតិ អង្គការអន្តរជាតិ និងអង្គការមិនមែនរដ្ឋាភិបាលមានដូចខាងក្រោម៖



**១- ស្ថានទូត៖**

- រដ្ឋាករលេខសម្រាប់ឃានជំនិះដែលប្រើប្រាស់ដោយឯកអគ្គរាជទូត ឬឯកអគ្គរដ្ឋទូត ដែលនៅចំកណ្តាលសរសេរអក្សរឡាតាំង «CMD» លេខពីរខ្ទង់បន្ទាប់សម្គាល់ស្ថានទូត ឬក្នុងស៊ុលនៃប្រទេសនីមួយៗ និងលេខ «1» សម្គាល់ឯកអគ្គរាជទូត ឬឯកអគ្គរដ្ឋទូត
- រដ្ឋាករលេខសម្រាប់ឃានជំនិះដែលប្រើប្រាស់ដោយបុគ្គលិកការទូត ដែលផ្នែកខាងលើសរសេរអក្សរឡាតាំង «CD» និងលេខពីរខ្ទង់បន្ទាប់សម្គាល់ស្ថានទូត ឬក្នុងស៊ុលនៃប្រទេសនីមួយៗ ផ្នែកខាងក្រោមជាលេខកូដឃានជំនិះ និងលេខចុះបញ្ជីមានបីខ្ទង់។

**២- អង្គការសហប្រជាជាតិ៖**

- រដ្ឋាករលេខសម្រាប់ឃានជំនិះដែលប្រើប្រាស់ ដោយប្រធានបេសកកម្មអង្គការសហប្រជាជាតិ ដែលនៅចំកណ្តាលសរសេរអក្សរឡាតាំង «ONU» លេខពីរខ្ទង់បន្ទាប់សម្គាល់ស្ថានតំណាងនៃសកម្មភាពការងារ និងលេខ «1» សម្គាល់ប្រធានបេសកកម្មអង្គការសហប្រជាជាតិ
- រដ្ឋាករលេខសម្រាប់ឃានជំនិះដែលប្រើប្រាស់ដោយបុគ្គលិកអង្គការសហប្រជាជាតិ ដែលផ្នែកខាងលើសរសេរអក្សរឡាតាំង «ONU» និងលេខពីរខ្ទង់បន្ទាប់សម្គាល់ស្ថានតំណាងនៃសកម្មភាពការងារ ផ្នែកខាងក្រោមជាលេខកូដឃានជំនិះ និងលេខចុះបញ្ជីមានបីខ្ទង់។

**៣- អង្គការអន្តរជាតិ និងអង្គការមិនមែនរដ្ឋាភិបាល៖**

- រដ្ឋាករលេខសម្រាប់ឃានជំនិះដែលប្រើប្រាស់ដោយអង្គការអន្តរជាតិ ដែលផ្នែកខាងលើសរសេរអក្សរឡាតាំង «OI» និងផ្នែកខាងក្រោមជាលេខកូដឃានជំនិះ និងលេខចុះបញ្ជីមានបួនខ្ទង់
- រដ្ឋាករលេខសម្រាប់ឃានជំនិះដែលប្រើប្រាស់ដោយអង្គការមិនមែនរដ្ឋាភិបាលបរទេស ដែលផ្នែកខាងលើសរសេរអក្សរឡាតាំង «ONG1» និងផ្នែកខាងក្រោមជាលេខកូដឃានជំនិះ និងលេខចុះបញ្ជីមានបួនខ្ទង់
- រដ្ឋាករលេខសម្រាប់ឃានជំនិះ ដែលប្រើប្រាស់ដោយអង្គការមិនមែនរដ្ឋាភិបាល ក្នុងស្រុកដែលផ្នែកខាងលើសរសេរអក្សរឡាតាំង «ONG2» និងផ្នែកខាងក្រោមជាលេខកូដឃានជំនិះ និងលេខចុះបញ្ជីមានបួនខ្ទង់។

រដ្ឋាករលេខសម្គាល់ឃានជំនិះប្រភេទនេះ ត្រូវបានចុះបញ្ជីផ្តល់បន្ត និងបំពាក់រដ្ឋាករលេខសម្គាល់ឃានជំនិះ ដោយមានលិខិតស្នើសុំពីក្រសួងការបរទេសនិងសហប្រតិបត្តិការអន្តរជាតិ ឬពីក្រសួងមហាផ្ទៃ។

**មាត្រា ១៥.-**

រដ្ឋាករលេខសម្គាល់ឃានជំនិះប្រភេទទី៨ សម្រាប់ឃានជំនិះជាបស់ម្ចាស់កម្មសិទ្ធិឃានជំនិះ ជាបរទេសបុគ្គល នីតិបុគ្គល ឬសហកម្មសិទ្ធិឃានជំនិះ សម្រាប់ប្រើប្រាស់ជាលក្ខណៈឯកជន ដែលលេខចុះបញ្ជីចែកជាបីចង្កោម៖

- ចង្កោមទី១៖ លេខចុះបញ្ជីធម្មតា



- ចង្កោមទី២៖ លេខចុះបញ្ជីពិសេស
- ចង្កោមទី៣៖ លេខចុះបញ្ជីពិសេសផ្ទាល់ខ្លួន។

**១-ចង្កោមទី១៖** ផ្អាកលេខផ្នែកខាងលើអក្សរដើមឈ្មោះរាជធានី ខេត្ត ផ្នែកកណ្តាលជាលេខកូដយានជំនិះ ដាក់ពីមុខលំដាប់អក្សរ និងលេខចុះបញ្ជីមានបួនខ្ទង់ និងផ្នែកខាងក្រោមអក្សរឡាតាំងឈ្មោះរាជធានី ខេត្ត នៅពីក្រោមបន្ទាត់ផ្អែក។ ភិរក្សនៃលេខកូដយានជំនិះមានការប្រែប្រួលទៅតាមក្រុមយានជំនិះ ដូចខាងក្រោម៖

- ក- ទោចក្រយានយន្ត ត្រីចក្រយានយន្ត និងម៉ូតូកង់បួន៖ លេខកូដយានជំនិះ «1»
- ខ- រថយន្តគ្រួសារ និងរថយន្តជូនស្រាល៖ លេខកូដយានជំនិះ «2»
- គ- រថយន្តជូនធ្ងន់ និងក្បាលរថយន្តសណ្តោង៖ លេខកូដយានជំនិះ «3»
- ឃ- រ៉ឺម៉ក និងស៊ីម៉ីម៉ក៖ លេខកូដយានជំនិះ «4»
- ង- យានយន្តបករណ៍៖ លេខកូដយានជំនិះ «5»
- ច- ត្រាក់ទ័រ និងយានយន្តកសិកម្មកែច្នៃ៖ លេខកូដយានជំនិះ «6»

**២-ចង្កោមទី២៖** មានទម្រង់ដូចគ្នានឹងចង្កោមទី១ ដែលមានលេខចុះបញ្ជីពិសេស។

**៣-ចង្កោមទី៣៖** ផ្អាកលេខផ្នែកខាងលើ សរសេរអក្សរខ្មែរ «កម្ពុជា» ផ្នែកកណ្តាលជាលេខចុះបញ្ជីមានលេខបួន/និងអក្សរឡាតាំងមិនលើសពី៨(ប្រាំបី)ខ្ទង់ និងផ្នែកខាងក្រោមសរសេរអក្សរឡាតាំង «CAMBODIA» នៅពីក្រោមបន្ទាត់ផ្អែក។

អគ្គនាយកដ្ឋានដឹកជញ្ជូនផ្លូវគោក នៃក្រសួងសាធារណការ និងដឹកជញ្ជូន មានភារកិច្ចចុះបញ្ជី និងផ្ទេរកម្មសិទ្ធិ ផ្តល់ប័ណ្ណសម្គាល់យានជំនិះ និងផ្អាកលេខយានជំនិះស្ថិតនៅក្នុងចង្កោមទី៣។

លេខចុះបញ្ជីពិសេស និងលេខចុះបញ្ជីពិសេសផ្ទាល់ខ្លួន ត្រូវបង់កម្រៃសេវាសាធារណៈតាមការកំណត់ក្នុងប្រកាសអន្តរក្រសួងរបស់រដ្ឋមន្ត្រីក្រសួងសេដ្ឋកិច្ចនិងហិរញ្ញវត្ថុ និងរដ្ឋមន្ត្រីក្រសួងសាធារណការនិងដឹកជញ្ជូន ឬតាមលទ្ធផលនៃការលក់ ឬដេញថ្លៃជាសាធារណៈ។

នីតិវិធីនៃការប្រមូលចំណូលពីលេខចុះបញ្ជីពិសេស លេខចុះបញ្ជីពិសេសផ្ទាល់ខ្លួន និងការគ្រប់គ្រងចំណូល ត្រូវកំណត់ដោយប្រកាសអន្តរក្រសួងរវាងរដ្ឋមន្ត្រីក្រសួងសេដ្ឋកិច្ចនិងហិរញ្ញវត្ថុ និងរដ្ឋមន្ត្រីក្រសួងសាធារណការនិងដឹកជញ្ជូន។

**មាត្រា ១៦.-**

ផ្អាកលេខសម្គាល់យានជំនិះប្រភេទទី៩ សម្រាប់យានជំនិះនាំចូលបណ្តោះអាសន្នតាមរបបព្យូពន្ធ ឬក្រោមរបបគយនាំចូលបណ្តោះអាសន្ន ដែលផ្នែកខាងលើសរសេរអក្សរឡាតាំង «AT» និងលេខពីរខ្ទង់បន្ទាប់សម្គាល់ឆ្នាំផ្តល់ផ្អាកលេខសម្គាល់យានជំនិះ ផ្នែកខាងក្រោមលេខកូដយានជំនិះ និងលេខចុះបញ្ជីមានបួនខ្ទង់។

ផ្អាកលេខសម្គាល់យានជំនិះប្រភេទនេះ មានសុពលភាពប្រើប្រាស់តែមួយឆ្នាំគត់ ដោយបញ្ចប់ត្រឹមថ្ងៃទី៣១ ខែធ្នូ នៃឆ្នាំនីមួយៗ ទោះបីយានជំនិះនោះបានចុះបញ្ជីផ្តល់ប័ណ្ណ និងបំពាក់ផ្អាកលេខសម្គាល់យានជំនិះនៅខែណាមួយក្នុងឆ្នាំក៏ដោយ។ យានជំនិះដែលបំពាក់ផ្អាកលេខប្រភេទនេះ មិនអាចប្រកបអាជីវកម្មខុសពីមុខសញ្ញាអនុគ្រោះឡើយ។

**មាត្រា១៧..**

យានជំនិះដែលជាទ្រព្យសម្បត្តិរដ្ឋ ត្រូវចុះបញ្ជីផ្តល់បណ្ណសម្គាល់ និងបំពាក់ផ្លាកលេខសម្គាល់យានជំនិះជាកម្មសិទ្ធិរដ្ឋ។

យានជំនិះដែលជាទ្រព្យសម្បត្តិឯកជន ត្រូវចុះបញ្ជីផ្តល់បណ្ណសម្គាល់ និងបំពាក់ផ្លាកលេខសម្គាល់យានជំនិះជាកម្មសិទ្ធិឯកជន។

ការលើកលែង ឬការអនុគ្រោះផ្សេងពីបញ្ញត្តិនៃកថាខណ្ឌទី១ និងកថាខណ្ឌទី២ នៃមាត្រានេះ ត្រូវមានការសម្រេចពីរាជរដ្ឋាភិបាល។

បែបបទ និងនីតិវិធីនៃការចុះបញ្ជីយានជំនិះ ការផ្តល់ផ្លាកលេខសម្គាល់យានជំនិះ និងការលុបចេញពីបញ្ជីយានជំនិះ ត្រូវកំណត់ដោយប្រកាសរបស់រដ្ឋមន្ត្រីក្រសួងសាធារណការនិងដឹកជញ្ជូន។

ទម្រង់នៃប្រភេទផ្លាកលេខសម្គាល់យានជំនិះ មានចែងនៅក្នុងឧបសម្ព័ន្ធនៃអនុក្រឹត្យនេះ។

**ជំពូកទី៣**

**ការប្រើប្រាស់បណ្ណសម្គាល់យានជំនិះ និងផ្លាកលេខសម្គាល់យានជំនិះ**

**មាត្រា១៨..**

- ១- យានជំនិះមួយគ្រឿងមានលេខចុះបញ្ជីតែមួយគត់តាមប្រភេទយានជំនិះ។
- ២- រថយន្តគ្រប់ប្រភេទ យានយន្តបករណ៍ ត្រាក់ទ័រ និងយានយន្តកសិកម្មកែច្នៃ ត្រូវមានផ្លាកលេខខាងមុខមួយ និងខាងក្រោយមួយ។
- ៣- រ៉ឺម៉ក និងស៊ីម៉ង់ត៍រថយន្ត ត្រូវមានផ្លាកលេខមួយនៅផ្នែកខាងក្រោយ។
- ៤- នៅផ្នែកខាងក្រោយនៃយានជំនិះដែលលើកបរដោយជនពិការ ត្រូវបិទស្លាកសញ្ញាជនពិការ។ នៅចំណតយានយន្ត ត្រូវមានកន្លែងបម្រុងសម្រាប់ជនពិការ ដោយដាក់សញ្ញាជនពិការនៅទីនោះ។
- ៥- ផ្លាកលេខយានជំនិះគ្រប់ប្រភេទត្រូវចាប់ភ្ជាប់ជាមួយគ្រាប់កឹប ឬខ្មៅ(សៀល) ឱ្យបានត្រឹមត្រូវទៅនឹងទីតាំងកំណត់របស់យានជំនិះ។

**មាត្រា១៩..**

- ១- ហាមប្រើប្រាស់ផ្លាកលេខដែលច្នៃប្រឌិត ឬគុបតែងបន្ថែមដែលផ្ទុយពីផ្លាកលេខចេញដោយក្រសួងសាធារណការនិងដឹកជញ្ជូន ក្រសួងមហាផ្ទៃ ឬក្រសួងការពារជាតិ។
- ២- ផ្លាកលេខត្រូវមានសភាពដែលអាចមើលឃើញច្បាស់ជានិច្ច។
- ៣- ហាមផ្ទុកសម្ភារ ឬដាក់វត្ថុផ្សេងៗដែលធ្វើឱ្យបាំងផ្លាកលេខ។

**មាត្រា២០..**

នៅពេលយានជំនិះបាននាំចេញទៅក្រៅព្រះរាជាណាចក្រកម្ពុជា ឬយានជំនិះខូចដែលប្រើប្រាស់លែងកើត ម្ចាស់យានជំនិះត្រូវបំពេញកាតព្វកិច្ចលុបចេញពីបញ្ជីយានជំនិះ ដោយនាំ

*h Van*

យកមកនូវបណ្ណសម្គាល់យានជំនិះ និងផ្លាកលេខសម្គាល់យានជំនិះ អមនឹងលិខិតបញ្ជាក់អំពី មូលហេតុនៃការលុបចេញពីបញ្ជីយានជំនិះ ទៅអគ្គនាយកដ្ឋានដឹកជញ្ជូនផ្លូវគោក ឬទីតាំងផ្តល់ សេវាសាធារណៈដែលកំណត់ដោយក្រសួងសាធារណការនិងដឹកជញ្ជូន បន្ទាប់ពីយានជំនិះនោះ ត្រូវបាននាំចេញទៅក្រៅ ឬខូច។

ការលុបចេញពីបញ្ជីយានជំនិះ ត្រូវកំណត់ដោយប្រកាសរបស់រដ្ឋមន្ត្រីក្រសួងសាធារណការ និងដឹកជញ្ជូន ស្តីពីបែបបទនិងនីតិវិធីនៃការចុះបញ្ជីយានជំនិះ ការផ្តល់ផ្លាកលេខសម្គាល់យាន ជំនិះ និងការលុបចេញពីបញ្ជីយានជំនិះ។

**មាត្រា ២១.-**

បណ្ណសម្គាល់យានជំនិះ ត្រូវប្តូរក្នុងករណីយានជំនិះបានផ្ទេរកម្មសិទ្ធិ ឬយានជំនិះត្រូវបាន ប្តូរពណ៌ ប្តូរម៉ាស៊ីន ឬម្ចាស់កម្មសិទ្ធិប្តូរអាសយដ្ឋានស្នាក់នៅអចិន្ត្រៃយ៍។

ផ្លាកលេខសម្គាល់យានជំនិះ ត្រូវប្តូរក្នុងករណីយានជំនិះ ត្រូវផ្ទេរកម្មសិទ្ធិរវាងរាជធានីនិង ខេត្ត ឬរវាងខេត្តនិងខេត្ត។

ក្នុងករណីផ្ទេរកម្មសិទ្ធិយានជំនិះ៖

ក- ម្ចាស់កម្មសិទ្ធិយានជំនិះដើមមានសិទ្ធិស្នើសុំរក្សាលេខចុះបញ្ជីយានជំនិះ សម្រាប់ ការចុះបញ្ជីយានជំនិះថ្មីរបស់ខ្លួន។ ក្នុងករណីនេះ ម្ចាស់កម្មសិទ្ធិយានជំនិះដើមត្រូវ យកលេខយានជំនិះដែលរក្សាទុកនោះមកសុំចុះបញ្ជីនៅទីតាំងផ្តល់សេវាសាធារណៈ ដែលកំណត់ដោយក្រសួងសាធារណការនិងដឹកជញ្ជូនទើបអាចធ្វើចរាចរណ៍បាន។

ខ- ម្ចាស់កម្មសិទ្ធិយានជំនិះថ្មី មានសិទ្ធិជ្រើសរើសលេខចុះបញ្ជីយានជំនិះថ្មីបាន។ បែបបទ និងនីតិវិធីនៃការផ្ទេរកម្មសិទ្ធិយានជំនិះ ត្រូវកំណត់ដោយប្រកាសអន្តរក្រសួង រវាងរដ្ឋមន្ត្រីក្រសួងសេដ្ឋកិច្ចនិងហិរញ្ញវត្ថុ និងរដ្ឋមន្ត្រីក្រសួងសាធារណការនិងដឹកជញ្ជូន ។

**មាត្រា ២២.-**

ម្ចាស់កម្មសិទ្ធិយានជំនិះ មានសិទ្ធិស្នើសុំរក្សាលេខចុះបញ្ជីយានជំនិះដែលកំពុងប្រើប្រាស់ សម្រាប់ចុះបញ្ជីលើយានជំនិះថ្មីរបស់ខ្លួនបាន ស្របតាមបែបបទនិងនីតិវិធីនៃការចុះបញ្ជីយានជំនិះ ការផ្តល់ផ្លាកលេខសម្គាល់យានជំនិះ និងការលុបចេញពីបញ្ជីយានជំនិះ និងត្រូវបង់កម្រៃសេវា សាធារណៈ ដែលកំណត់ដោយប្រកាសអន្តរក្រសួងរវាងរដ្ឋមន្ត្រីក្រសួងសេដ្ឋកិច្ចនិងហិរញ្ញវត្ថុ និង រដ្ឋមន្ត្រីក្រសួងសាធារណការនិងដឹកជញ្ជូន។

**មាត្រា ២៣.-**

១- ក្នុងករណីបណ្ណសម្គាល់យានជំនិះ ឬផ្លាកលេខសម្គាល់យានជំនិះ ត្រូវបានបាត់ ម្ចាស់ យានជំនិះត្រូវដាក់ពាក្យសុំធ្វើទុតិយភាព ឬតតិយភាពបណ្ណសម្គាល់យានជំនិះ ឬផ្លាកលេខ សម្គាល់យានជំនិះ នៅអគ្គនាយកដ្ឋានដឹកជញ្ជូនផ្លូវគោក ឬទីតាំងផ្តល់សេវាសាធារណៈ ដែលកំណត់ដោយក្រសួងសាធារណការនិងដឹកជញ្ជូន ដោយភ្ជាប់ជាមួយនូវលិខិត បញ្ជាក់របស់នគរបាលប៉ុស្តិ៍រដ្ឋបាលនៅកន្លែងដែលបានបាត់ ដើម្បីទទួលបានបណ្ណ

សម្គាល់យានជំនិះ ឬផ្លាកលេខសម្គាល់យានជំនិះ ជំនួសបណ្ណ ឬផ្លាកលេខសម្គាល់យានជំនិះដែលបានបាត់នោះ។ ក្នុងករណីនេះ បណ្ណសម្គាល់យានជំនិះ ឬផ្លាកលេខសម្គាល់យានជំនិះ ដែលបានបាត់នោះត្រូវបានចាត់ទុកជាមោឃៈ។

២- ក្នុងករណីបណ្ណសម្គាល់យានជំនិះ ឬផ្លាកលេខសម្គាល់យានជំនិះ ត្រូវបានបាក់ រំលោភ រលុបអក្សរ ឬលេខ ម្ចាស់យានជំនិះ ត្រូវដាក់ពាក្យសុំប្តូរយកបណ្ណ ឬផ្លាកលេខសម្គាល់យានជំនិះថ្មី នៅអគ្គនាយកដ្ឋានដឹកជញ្ជូនរដ្ឋកិច្ចសន្តិសុខសាធារណៈដែលកំណត់ដោយក្រសួងសាធារណការនិងដឹកជញ្ជូន ដោយភ្ជាប់មកជាមួយនូវបណ្ណសម្គាល់យានជំនិះ ឬផ្លាកលេខសម្គាល់យានជំនិះ ដែលបានបាក់ រំលោភ រលុបអក្សរ ឬលេខនោះ។

ការប្តូរ ទុតិយតា តតិយតាបណ្ណសម្គាល់យានជំនិះ ឬផ្លាកលេខសម្គាល់យានជំនិះ ត្រូវកំណត់ដោយប្រកាសរបស់រដ្ឋមន្ត្រីក្រសួងសាធារណការ និងដឹកជញ្ជូន ស្តីពីបែបបទនិងនីតិវិធីនៃការចុះបញ្ជីយានជំនិះ ការផ្តល់ផ្លាកលេខសម្គាល់យានជំនិះ និងការលុបចេញពីបញ្ជីយានជំនិះ។

**ជំពូកទី៤**

**សមត្ថកិច្ចគ្រប់គ្រងយានជំនិះ**

**មាត្រា ២៤.-**

១- ក្រសួងសាធារណការនិងដឹកជញ្ជូន មានសមត្ថកិច្ចគ្រប់គ្រងការចុះបញ្ជីផ្តល់បណ្ណសម្គាល់យានជំនិះ និងបំពាក់ផ្លាកលេខសម្គាល់យានជំនិះ ដែលស្ថិតនៅក្នុងក្រុមម្ចាស់គ្រប់គ្រង និងម្ចាស់កម្មសិទ្ធិយានជំនិះទី១ ទី២ ទី៣ ទី៦ ទី៧ ទី៨ និងទី៩ ដូចមានចែងនៅក្នុងមាត្រា៦ នៃអនុក្រឹត្យនេះ។ ការចុះបញ្ជីផ្តល់បណ្ណ និងផ្លាកលេខសម្គាល់យានជំនិះ រាប់បញ្ចូលទាំងទំហំ និងទម្រង់នៃបណ្ណសម្គាល់យានជំនិះ ខ្លឹមសារនៃបណ្ណសម្គាល់យានជំនិះ ទំហំ និងទម្រង់នៃផ្លាកលេខយានជំនិះ និងកម្រាស់ កម្ពស់អក្សរ លេខ ទម្រង់អក្សរ និងលេខនៃផ្លាកលេខយានជំនិះ ត្រូវកំណត់ដោយប្រកាសរបស់រដ្ឋមន្ត្រីក្រសួងសាធារណការ និងដឹកជញ្ជូន ស្តីពីបែបបទនិងនីតិវិធីនៃការចុះបញ្ជីយានជំនិះ ការផ្តល់បណ្ណសម្គាល់យានជំនិះ ការផ្តល់ផ្លាកលេខសម្គាល់យានជំនិះ និងការលុបចេញពីបញ្ជីយានជំនិះ។

២- ក្រសួងការពារជាតិ មានសមត្ថកិច្ចគ្រប់គ្រងការចុះបញ្ជីផ្តល់បណ្ណសម្គាល់យានជំនិះ និងបំពាក់ផ្លាកលេខសម្គាល់យានជំនិះ ដែលស្ថិតនៅក្នុងក្រុមម្ចាស់គ្រប់គ្រង និងម្ចាស់កម្មសិទ្ធិយានជំនិះទី៤ ដូចមានចែងក្នុងមាត្រា៦នៃអនុក្រឹត្យនេះ។

៣- ក្រសួងមហាផ្ទៃ មានសមត្ថកិច្ចគ្រប់គ្រងការចុះបញ្ជីផ្តល់បណ្ណសម្គាល់យានជំនិះ និងបំពាក់ផ្លាកលេខសម្គាល់យានជំនិះ ដែលស្ថិតនៅក្នុងក្រុមម្ចាស់គ្រប់គ្រង និងម្ចាស់កម្មសិទ្ធិយានជំនិះទី៥ ដូចមានចែងក្នុងមាត្រា៦នៃអនុក្រឹត្យនេះ។

៤- ការចុះបញ្ជីផ្តល់បណ្ណសម្គាល់យានជំនិះ និងបំពាក់ផ្លាកលេខសម្គាល់យានជំនិះគ្រប់ប្រភេទអាចធ្វើទៅបាន លុះត្រាតែបានបំពេញលក្ខខណ្ឌដូចខាងក្រោម៖

*Handwritten signature*

ក-យានជំនិះទាំងនោះ ត្រូវបានបំពេញកាតព្វកិច្ចពន្ធនិងអាករ ស្របតាមច្បាប់ជាធរមាន ព្រមទាំងមានបិតលតាបត្រសម្គាល់ត្រឹមត្រូវតាមនីតិវិធីជាធរមាន និងមានចែងក្នុងមាត្រា២៥នៃអនុក្រឹត្យនេះ។

ខ-យានជំនិះទាំងនោះ ត្រូវមានលក្ខណៈបច្ចេកទេសស្របតាមបទដ្ឋានបច្ចេកទេសដូចមានចែងនៅក្នុងច្បាប់ស្តីពីចរាចរណ៍ផ្លូវគោក ឬស្របតាមបទដ្ឋានបច្ចេកទេសដែលកំណត់ដោយក្រសួងសាធារណការនិងដឹកជញ្ជូន។

៥- ក្រសួងមហាផ្ទៃ និងក្រសួងសេដ្ឋកិច្ចនិងហិរញ្ញវត្ថុ ត្រូវសហការជាមួយក្រសួងសាធារណការនិងដឹកជញ្ជូន ក្នុងការតភ្ជាប់ប្រព័ន្ធចែករំលែកទិន្នន័យពាក់ព័ន្ធនឹងយានជំនិះ។

**មាត្រា២៥.-**

១- ក្រសួងសេដ្ឋកិច្ចនិងហិរញ្ញវត្ថុ ត្រូវចេញបង្កាន់ដៃពន្ធយានយន្ត រួមទាំងបង្កាន់ដៃពន្ធយានយន្តជាបន្តបន្ទាប់សម្រាប់យានយន្តនីមួយៗ។ ក្នុងករណីចេញបង្កាន់ដៃពន្ធយានយន្តជាបន្តបន្ទាប់ ត្រូវមានលិខិតអនុញ្ញាតនាំចូលដោយរួចពន្ធ ឬឯកសារដែលមានតម្លៃស្មើ។ បង្កាន់ដៃពន្ធយានយន្តត្រូវមានបញ្ជាក់អំពី៖ ម៉ាក ប្រភេទ ចំនួនភ្លៅ លេខតួ សាក់ស៊ី លេខម៉ាស៊ីន ទំហំស៊ីឡាំង ទម្ងន់ទទេរបស់យាន និងឆ្នាំផលិត។ បង្កាន់ដៃពន្ធយានយន្តជាបន្តបន្ទាប់ ត្រូវប្រើប្រាស់សម្រាប់ការចុះបញ្ជីផ្តល់បណ្ណសម្គាល់យានជំនិះ និងផ្អាកលេខសម្គាល់យានជំនិះដែលជាសម្បត្តិរដ្ឋ។

២- ការនាំចូលយានជំនិះរបស់ក្រសួង ស្ថាប័នរដ្ឋ និងបុគ្គលពាក់ព័ន្ធ ដែលអាចទទួលបានការបង់ពន្ធអាករជាបន្តបន្ទាប់របស់រដ្ឋ ត្រូវសុំការអនុញ្ញាតយល់ព្រមជាមុនពីរាជរដ្ឋាភិបាល។ បន្ទាប់ពីទទួលបានការអនុញ្ញាតជាគោលការណ៍ឱ្យនាំចូលយានជំនិះ ដោយពន្ធអាករជាបន្តបន្ទាប់ យានជំនិះទាំងនោះត្រូវបំពេញបែបបទនាំចូលដោយស្របច្បាប់។

៣- ការនាំចូលយានជំនិះរបស់អង្គទូត អង្គការអន្តរជាតិ អង្គការមិនមែនរដ្ឋាភិបាល និងដៃគូអភិវឌ្ឍន៍ ជាមធ្យោបាយចាំបាច់ក្នុងបេសកកម្មបំពេញការងារ ត្រូវអនុលោមតាមកិច្ចព្រមព្រៀងអន្តរជាតិ កិច្ចព្រមព្រៀងក្របខណ្ឌ រវាងរាជរដ្ឋាភិបាលនៃព្រះរាជាណាចក្រកម្ពុជា និងរដ្ឋាភិបាលនៃប្រទេសដៃគូអភិវឌ្ឍន៍ ឬអង្គការអន្តរជាតិ និងអនុលោមតាមច្បាប់ និងបទប្បញ្ញត្តិជាធរមាននៃព្រះរាជាណាចក្រកម្ពុជា។

៤- ក្រសួងសេដ្ឋកិច្ចនិងហិរញ្ញវត្ថុ ត្រូវបន្តពង្រឹងយន្តការគ្រប់គ្រងលើយានជំនិះដែលទទួលបានគោលការណ៍ពន្ធអាករជាបន្តបន្ទាប់របស់រដ្ឋ តាមរយៈការបិតលតាបត្រដោយឡែក។

៥- ការធ្វើអំណោយជាយានជំនិះពីប្រភពក្នុង និងក្រៅប្រទេសជូនក្រសួង ស្ថាប័នរដ្ឋ អាចធ្វើទៅបានលុះត្រាតែយានជំនិះទាំងនោះ ត្រូវបាននាំចូលដោយស្របច្បាប់ និងបានបំពេញកាតព្វកិច្ចពន្ធអាករតាមច្បាប់ និងបទប្បញ្ញត្តិជាធរមាន។

៦- ចំពោះយានជំនិះដែលត្រូវបានអនុញ្ញាតឱ្យនាំចូលតាមរបបព្យួរពន្ធ ឬក្រោមរបបគយនាំចូលបណ្តោះអាសន្ន ក្រសួងសេដ្ឋកិច្ចនិងហិរញ្ញវត្ថុ ត្រូវចេញបង្កាន់ដៃពន្ធនាំចូលសម្រាប់យានជំនិះនីមួយៗ។ បង្កាន់ដៃពន្ធនេះ ត្រូវមានការបញ្ជាក់បន្ថែមអំពីរយៈពេលប្រើប្រាស់យានជំនិះជាបណ្តោះអាសន្ននៅក្នុងព្រះរាជាណាចក្រកម្ពុជា។

*Phum*

**មាត្រា២៦..**

យានជំនិះគ្រប់ប្រភេទពេលចុះបញ្ជីផ្តល់បន្តសម្គាល់យានជំនិះ និងបំពាក់ផ្លាកលេខសម្គាល់យានជំនិះ ត្រូវធ្វើការត្រួតពិនិត្យលក្ខណៈបច្ចេកទេសយានជំនិះជាមុនសិន។ ក្នុងករណីពិនិត្យឃើញថាយានជំនិះមិនមានលក្ខណៈបច្ចេកទេសត្រឹមត្រូវ ក្រសួងសាធារណការ និងដឹកជញ្ជូនមានសិទ្ធិឱ្យយានជំនិះទាំងនោះធ្វើការកែតម្រូវលក្ខណៈបច្ចេកទេសឱ្យស្របតាមច្បាប់ស្តីពីចរាចរណ៍ផ្លូវគោក ឬបទដ្ឋានបច្ចេកទេសដែលកំណត់ដោយក្រសួងសាធារណការនិងដឹកជញ្ជូន។

**មាត្រា២៧..**

រដ្ឋមន្ត្រីក្រសួងសាធារណការនិងដឹកជញ្ជូន រដ្ឋមន្ត្រីក្រសួងការពារជាតិ រដ្ឋមន្ត្រីក្រសួងមហាផ្ទៃ និងរដ្ឋមន្ត្រីក្រសួងសេដ្ឋកិច្ចនិងហិរញ្ញវត្ថុ ត្រូវចេញលិខិតបទដ្ឋានលម្អិតបន្ថែមដើម្បី អនុវត្តអនុក្រឹត្យនេះតាមសមត្ថកិច្ចរៀងៗខ្លួន។

**ជំពូកទី៥  
កាតព្វកិច្ចម្ចាស់ហាងលក់យានយន្ត**

**មាត្រា២៨..**

ម្ចាស់ហាងលក់យានយន្ត ត្រូវដាក់ពាក្យសុំលិខិតអនុញ្ញាតបំពេញបែបបទចុះបញ្ជីយានជំនិះនៅអគ្គនាយកដ្ឋានដឹកជញ្ជូនផ្លូវគោក ដើម្បីផ្តល់បន្តសម្គាល់យានជំនិះ និងផ្លាកលេខសម្គាល់យានជំនិះតាមប្រព័ន្ធស្វ័យប្រវត្តិកម្មនៅហាងលក់យានយន្ត។ ម្ចាស់ហាងលក់យានយន្តមានសិទ្ធិចាត់តំណាងស្របច្បាប់ដោយធ្វើលិខិតផ្ទេរសិទ្ធិស្នើសុំលិខិតអនុញ្ញាត។ បែបបទនិងនីតិវិធីស្នើសុំលិខិតអនុញ្ញាតបំពេញបែបបទចុះបញ្ជីយានជំនិះ ត្រូវកំណត់ដោយប្រកាសស្តីពីបែបបទនិងនីតិវិធីនៃការចុះបញ្ជីយានជំនិះ ការផ្តល់ផ្លាកលេខសម្គាល់យានជំនិះ និងការលុបចេញពីបញ្ជីយានជំនិះ។

**មាត្រា២៩..**

គ្រប់ម្ចាស់ហាងលក់យានយន្តគ្រប់ប្រភេទ មានកាតព្វកិច្ចបំពេញបែបបទចុះបញ្ជីយានជំនិះសុំបន្តសម្គាល់យានជំនិះ និងសុំផ្លាកលេខសម្គាល់យានជំនិះ ឱ្យបានចប់សព្វគ្រប់ មុននឹងប្រគល់យានជំនិះឱ្យអ្នកទិញដោយត្រូវ៖

- ផ្តល់វិក្កយបត្រលក់ឱ្យអ្នកទិញ
- រៀបចំសំណុំបែបបទស្នើសុំចុះបញ្ជីផ្តល់បន្តសម្គាល់យានជំនិះ និងបំពាក់ផ្លាកលេខយានជំនិះដល់អ្នកទិញ អមដោយបង្កាន់ដៃពន្ធនាំចូលត្រឹមត្រូវ ធានាឱ្យយានជំនិះដែលបានលក់មានបន្តសម្គាល់យានជំនិះ និងបំពាក់ផ្លាកលេខសម្គាល់យានជំនិះត្រឹមត្រូវ មុននឹងប្រគល់ទៅអ្នកទិញ។

*ks Voun*

**មាត្រា៣០.\_**

ម្ចាស់ហាងលក់យានយន្ត ត្រូវទទួលខុសត្រូវចំពោះមុខច្បាប់ជាធរមាន លើរាល់បាតុភាព ទាំងឡាយណាដែលខុសច្បាប់ទាក់ទងនឹងការលក់យានជំនិះ ដូចជា គ្មានបង្កាន់ដៃពន្ធ បង្កាន់ដៃ ពន្ធមិនត្រឹមត្រូវ យានជំនិះចោរកម្ម យានជំនិះដាច់លេខតួ លេខម៉ាស៊ីន កែលេខកុងទ័រ។

**ជំពូកទី៦  
ទោសប្បញ្ញត្តិ**

**មាត្រា៣១.\_**

ជនណាដែលប្រព្រឹត្តជួបជុំនឹងបទប្បញ្ញត្តិនៃអនុក្រឹត្យនេះ ត្រូវផ្ដន្ទាទោសតាមច្បាប់ជាធរមាន។

**ជំពូកទី៧  
អនុប្បញ្ញត្តិ**

**មាត្រា៣២.\_**

ម្ចាស់គ្រប់គ្រងយានជំនិះពាក់ផ្លាកលេខ គជប០១ CMD01 ONU01 OI ONG រដ្ឋ34 រដ្ឋ 37 រហូតដល់រដ្ឋ60 និងរដ្ឋ62 ជាកម្មសិទ្ធិរបស់សាលារាជធានី ខេត្ត ដែលបានចុះបញ្ជីផ្តល់បណ្ណ និងផ្លាកលេខសម្គាល់យានជំនិះស្របតាមអនុក្រឹត្យលេខ ៧៧ អនក្រ.បក ចុះថ្ងៃទី២៨ ខែវិច្ឆិកា ឆ្នាំ២០០៣ ត្រូវបំពេញបែបបទសុំប្តូរបណ្ណសម្គាល់យានជំនិះ និងបំពាក់ផ្លាកលេខសម្គាល់យានជំនិះ ឱ្យបានចប់សព្វគ្រប់ក្នុងរយៈពេល១២(ដប់ពីរ)ខែ បន្ទាប់ពីអនុក្រឹត្យនេះចូលជាធរមាន។

**មាត្រា៣៣.\_**

ចំពោះរថយន្តចង្កូតស្តាំ ដែលបានចុះបញ្ជី និងបំពាក់ផ្លាកលេខសម្គាល់យានជំនិះរួចហើយ ត្រូវអនុវត្តដូចខាងក្រោម៖

- អាចបន្តប្រើប្រាស់រហូតដល់រថយន្តនោះខូចប្រើប្រាស់លែងកើត
- មិនអាចរក្សាលេខចុះបញ្ជីបានក្នុងករណីផ្ទេរកម្មសិទ្ធិយានជំនិះ។

បញ្ចប់ការចុះបញ្ជីផ្តល់បណ្ណសម្គាល់យានជំនិះ និងបំពាក់ផ្លាកលេខសម្គាល់យានជំនិះ រថយន្តចង្កូតស្តាំចាប់ពីថ្ងៃអនុក្រឹត្យនេះចូលជាធរមាន។

**មាត្រា៣៤.\_**

រាល់លិខិតបទដ្ឋានគតិយុត្តិដែលបានបង្កើតឡើងដើម្បីអនុវត្តអនុក្រឹត្យលេខ៧៧ អនក្រ.បក ចុះថ្ងៃទី២៨ ខែវិច្ឆិកា ឆ្នាំ២០០៣ ត្រូវនៅមានអានុភាពអនុវត្តតទៅទៀត រហូតដល់មានលិខិត បទដ្ឋានគតិយុត្តិថ្មីមកជំនួសស្របតាមស្មារតីនៃអនុក្រឹត្យនេះ។

*67 Nov 9/19*

**ជំពូកទី៨  
អវសានប្បញ្ញត្តិ**

**មាត្រា៣៥..**

អនុក្រឹត្យលេខ៧៧ អនក្រ.បក ចុះថ្ងៃទី២៨ ខែវិច្ឆិកា ឆ្នាំ២០០៣ និងបទប្បញ្ញត្តិទាំងឡាយណា  
ដែលផ្ទុយនឹងអនុក្រឹត្យនេះ ត្រូវទុកជានិរាករណ៍។

**មាត្រា៣៦..**

រដ្ឋមន្ត្រីទទួលបន្ទុកទីស្តីការគណៈរដ្ឋមន្ត្រី រដ្ឋមន្ត្រីក្រសួងសេដ្ឋកិច្ចនិងហិរញ្ញវត្ថុ រដ្ឋមន្ត្រី  
ក្រសួងសាធារណការនិងដឹកជញ្ជូន រដ្ឋមន្ត្រីក្រសួងមហាផ្ទៃ រដ្ឋមន្ត្រីក្រសួងការពារជាតិ រដ្ឋមន្ត្រី  
គ្រប់ក្រសួង ប្រធានគ្រប់ស្ថាប័នដែលពាក់ព័ន្ធ និងអភិបាលនៃគណៈអភិបាលរាជធានី ខេត្ត ត្រូវ  
ទទួលបន្ទុកអនុវត្តអនុក្រឹត្យនេះតាមភារកិច្ចរៀងៗខ្លួនចាប់ពីថ្ងៃចុះហត្ថលេខាតទៅ។

ថ្ងៃចន្ទ ១ កើត ខែស៊េស្ក ឆ្នាំកុរស័ក ព.ស.២៥៦៣  
ធ្វើនៅរាជធានីភ្នំពេញ ថ្ងៃទី ៣ ខែ មិថុនា ឆ្នាំ២០១៩



បានយកសេចក្តីគោរពជម្រាបជូន  
សម្តេចអគ្គមហាសេនាបតីតេជោនាយករដ្ឋមន្ត្រី  
សូមហត្ថលេខា  
ទេសរដ្ឋមន្ត្រី  
រដ្ឋមន្ត្រីក្រសួងសាធារណការ និងដឹកជញ្ជូន ២.

សម្តេចអគ្គមហាសេនាបតីតេជោ ហ៊ុន សែន

*Chanthol Sim*  
**ស៊ិន ចាន់ថុល**

- កន្លែងទទួល:**
- ក្រសួងព្រះបរមរាជវាំង
  - អគ្គលេខាធិការដ្ឋានក្រុមប្រឹក្សាធម្មនុញ្ញ
  - អគ្គលេខាធិការដ្ឋានព្រឹទ្ធសភា
  - អគ្គលេខាធិការដ្ឋានរដ្ឋសភា
  - ខុទ្ទកាល័យសម្តេចតេជោនាយករដ្ឋមន្ត្រី
  - ខុទ្ទកាល័យសម្តេច ឯកឧត្តម លោកជំទាវ ឧបនាយករដ្ឋមន្ត្រី
  - ដូចមាត្រា៣៦
  - រាជកិច្ច
  - ឯកសារ-កាលប្បវត្តិ



ឧបសម្ព័ន្ធ

នៃអនុក្រឹត្យលេខ: ៧៣ អនក្រ.នចុះថ្ងៃទី...៧.....ខែ...៧...ឆ្នាំ២០១៩.

ស្តីពី

ការចុះបញ្ជីផ្តល់បណ្ណសម្គាល់ឃានជំនិះ និងបំពាក់ផ្លាកលេខសម្គាល់ឃានជំនិះ

ផ្លាកលេខសម្គាល់ឃានជំនិះមាន ៩ប្រភេទ ដូចខាងក្រោម៖

- ប្រភេទទី១៖ ព្រះបរមរាជវាំង



- ប្រភេទទី២៖ ស្ថាប័នកំពូល  
១-ក្រុមប្រឹក្សាធម្មនុញ្ញ



- ២-ព្រឹទ្ធសភា



Handwritten signature or mark.

៣-រដ្ឋសភា



៤-ឧត្តមក្រុមប្រឹក្សានៃអង្គចៅក្រម

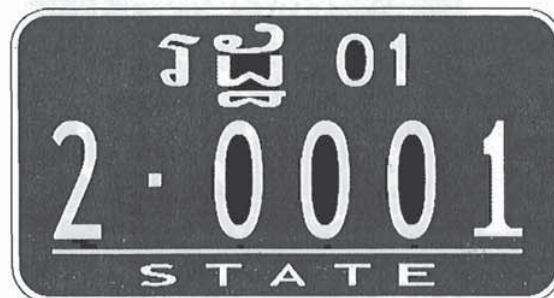


៥-រាជរដ្ឋាភិបាល



- ប្រភេទទី៣៖ ក្រសួង ស្ថាប័នរដ្ឋ

យានជំនិះក្រសួងស្ថាប័នរដ្ឋនានា មានផ្លាកលេខចាប់ពី «រដ្ឋ 01» ឡើងទៅ។



*Handwritten signature*

- ប្រភេទទី៤៖ កងយោធពលខេមរភូមិន្ទ



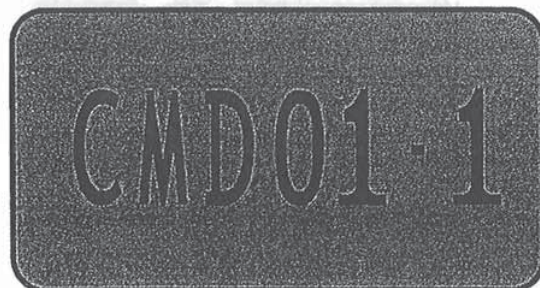
- ប្រភេទទី៥៖ កងកម្លាំងនគរបាលជាតិ



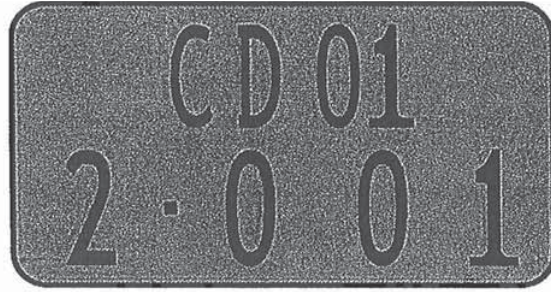
- ប្រភេទទី៦៖ គណៈកម្មាធិការជាតិរៀបចំការបោះឆ្នោត



- ប្រភេទទី៧៖ ស្ថានទូត អង្គការសហប្រជាជាតិ អង្គការអន្តរជាតិ អង្គការមិនមែនរដ្ឋាភិបាល  
 ១-ស្ថានទូត  
 ក-ឯកអគ្គរាជទូត ឬឯកអគ្គរដ្ឋទូត



ខ-បុគ្គលិកការទូត



២-អង្គការសហប្រជាជាតិ

ក-ប្រធានបេសកកម្មអង្គការសហប្រជាជាតិ

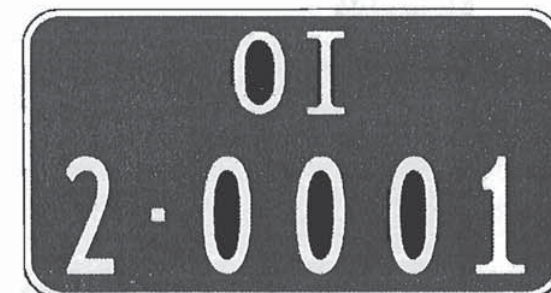


ខ-បុគ្គលិកអង្គការសហប្រជាជាតិ



៣-អង្គការអន្តរជាតិ និងអង្គការមិនមែនរដ្ឋាភិបាល

ក-អង្គការអន្តរជាតិ



Handwritten signature or mark.

ខ-អង្គការមិនមែនរដ្ឋាភិបាលបរទេស



គ-អង្គការមិនមែនរដ្ឋាភិបាលក្នុងស្រុក



- ប្រភេទទី៨៖ ឯកជនជារូបវន្តបុគ្គល នីតិបុគ្គល ឬសហកម្មសិទ្ធិ
- ១-ចង្កោមទី១ និងចង្កោមទី២៖ លេខចុះបញ្ជីធម្មតា និងលេខចុះបញ្ជីពិសេស
- ក-ទោចក្រយានយន្ត ត្រីចក្រយានយន្ត និងម៉ូតូកង់បួន



ខ-រថយន្តគ្រួសារ និងរថយន្តធុនស្រាល



គ-រថយន្តធុនធ្ងន់ និងក្បាលរថយន្តសណ្តោង



ឃ-រ៉ឺម៉ក និងស៊ីម៉ែន



ង-យានយន្តបករណ៍



ច-គ្រាក់ទ័រ និងយានយន្តកសិកម្មកែច្នៃ



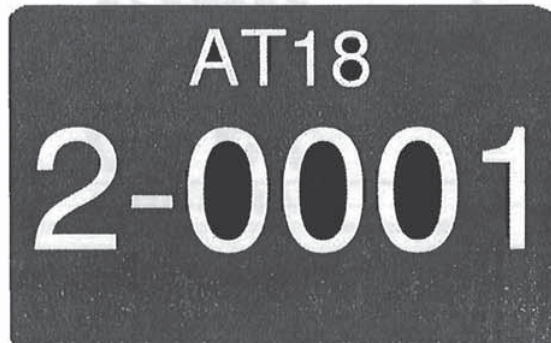
២-ចង្កោមទី៣៖ លេខចុះបញ្ជីពិសេសផ្ទាល់ខ្លួន មានលេខបួន/និងអក្សរឡាតាំងមិនលើសពី  
៨(ប្រាំបី)ខ្ទង់



61



- ប្រភេទទី៩៖ យានជំនិះនាំចូលបណ្តោះអាសន្ន



*Handwritten signature or mark*