

ព្រះរាជក្រឹត្យ នស.រកត.០២០១.០៣១

យើង

**ព្រះបាទសម្តេចព្រះ នរោត្តម សីហនុ
រាជហរិវង្ស ឧបនាយករដ្ឋមន្ត្រី និងសុខុមាលី អគ្គនាយកបុរសរតន៍
និគរោត្តម អគ្គនាយករាជធានីភ្នំពេញ បរមនាថ បរមបតីត្រ
ព្រះចៅក្រុងកម្ពុជាធិបតី**

- បានឃើញរដ្ឋធម្មនុញ្ញ នៃព្រះរាជាណាចក្រកម្ពុជា
- បានឃើញព្រះរាជក្រឹត្យលេខ នស/រកត/១១៩៨/៧២ ចុះថ្ងៃទី ៣០ ខែ វិច្ឆិកា ឆ្នាំ ១៩៩៨ ស្តីពីការតែងតាំងរាជរដ្ឋាភិបាល នៃព្រះរាជាណាចក្រកម្ពុជា
- បានឃើញព្រះរាជក្រមលេខ ០២/នស/៩៤ ចុះថ្ងៃទី ២០ ខែ កក្កដា ឆ្នាំ ១៩៩៤ ដែលប្រកាសឱ្យប្រើច្បាប់ ស្តីពីការរៀបចំ និងការប្រព្រឹត្តិទៅនៃគណៈរដ្ឋមន្ត្រី
- តាមសេចក្តីក្រាបបង្គំទូលស្នើសុំរបស់នាយករដ្ឋមន្ត្រី ដែលបានការឯកភាពពីគណៈរដ្ឋមន្ត្រី ក្នុងសម័យប្រជុំពេញអង្គ នាថ្ងៃទី ១៥ ខែ ធ្នូ ឆ្នាំ ២០០០

ត្រាស់បង្គាប់

មាត្រា ១ ..

ត្រូវបានបង្កើតសញ្ជាសក្តិ និងឯកសណ្ឋានសំរាប់សំគាល់សមាជិករាជរដ្ឋាភិបាល និងអនុរដ្ឋលេខាធិការ ។

មាត្រា ២ ..

សញ្ជាសក្តិ និងឯកសណ្ឋាននេះ ប្រើប្រាស់នៅពេលចូលរួមពិធីបុណ្យប្រពៃណីជាតិ ពិធីបុណ្យជាតិ និងពិធីផ្លូវការផ្សេងៗ ។

**ជំពូកទី ២
សញ្ជាជាតិ**

មាត្រា ៣ ..

សញ្ជាសក្តិសមាជិករាជរដ្ឋាភិបាល និងអនុរដ្ឋលេខាធិការ ត្រូវបានកំណត់ដូចតទៅ :
១. សំរាប់នាយករដ្ឋមន្ត្រី ឧបនាយករដ្ឋមន្ត្រី និង នេសរដ្ឋមន្ត្រី

ក.សក្តិស្នា : មានផ្នែកម្ចីពណ៌ខ្មៅ រចនាតុបតែងដោយក្បាច់អង្គរពណ៌មាស មានផ្កាឈូក មួយទង មានបីត្របកនៅកណ្តាល នៅចំពីលើផ្កាឈូកមានសញ្ញារាជរដ្ឋាភិបាល និង នៅលើសញ្ញា រាជរដ្ឋាភិបាល មានខ្សែរូបច្រវះសង្ហារពណ៌មាសមូល ។ មានជ័រជាយសន្លឹកក្បាច់អង្គរពណ៌មាសពីទ្វ ជុំវិញ ។ នៅចន្លោះក្បាច់អង្គរ និងក្បាច់ជ័រជាយសន្លឹកក្បាច់អង្គរពណ៌មាសបីឆ្នុតសំរាប់សំគាល់ឋានន្តរ សក្តិនាយករដ្ឋមន្ត្រី ពីរឆ្នុតសំរាប់សំគាល់ឋានន្តរសក្តិឧបនាយករដ្ឋមន្ត្រី មួយឆ្នុតសំរាប់សំគាល់ ឋានន្តរសក្តិទេសរដ្ឋមន្ត្រី និងមានខ្សែព្រួញពណ៌មាសមួយទៀតពីទ្វជុំវិញពីខាងក្រៅ ។

ខ្នាតសក្តិស្នា ត្រូវបានកំណត់ដូចខាងក្រោមនេះ :-

- បាតក្រោមប្រវែង ៦ សង្កីម៉ែត្រ
- ទទឹងមុខកាត់ផ្នែកខាងលើ ប្រវែង ៤.៤០ សង្កីម៉ែត្រ មានរាងកោងជាមុំទាល
- បណ្តោយពីលើដល់បាតក្រោមប្រវែង ១៣ សង្កីម៉ែត្រ

ខ.សក្តិចុងកអាវ : មានផ្នែកម្ចីពណ៌ខ្មៅ រចនាតុបតែងដោយក្បាច់អង្គរពណ៌មាស និង មានសញ្ញារាជរដ្ឋាភិបាលពណ៌មាសនៅខាងដើម ។ មានជ័រជាយសន្លឹកក្បាច់អង្គរពណ៌មាសនៅផ្នែក ខាងលើ និងចំហៀងខាងមុខ ។ នៅចន្លោះក្បាច់អង្គរ និងក្បាច់ជ័រជាយសន្លឹកក្បាច់អង្គរពណ៌មាស បីឆ្នុតសំរាប់សំគាល់ឋានន្តរសក្តិនាយករដ្ឋមន្ត្រី ពីរឆ្នុតសំរាប់សំគាល់ឋានន្តរសក្តិឧបនាយករដ្ឋមន្ត្រី មួយឆ្នុតសំរាប់សំគាល់ឋានន្តរសក្តិទេសរដ្ឋមន្ត្រី នៅផ្នែកខាងលើ និងចំហៀងខាងមុខ ហើយនិងមាន ខ្សែព្រួញពណ៌មាសមួយទៀតពីទ្វជុំវិញពីខាងក្រៅ ។

ខ្នាតសក្តិចុងកអាវ ត្រូវបានកំណត់ដូចខាងក្រោម :-

- មានរាងជាប្រឡេឡូក្រាម
- បណ្តោយប្រវែង ១១ សង្កីម៉ែត្រ
- ទទឹងប្រវែង ៤ សង្កីម៉ែត្រ

គ.សក្តិចុងដៃអាវទាំងសងខាង : មានផ្នែកម្ចីពណ៌ខ្មៅ រចនាតុបតែងដោយក្បាច់អង្គរ ពណ៌មាស និងមានជ័រជាយសន្លឹកក្បាច់អង្គរពណ៌មាស នៅជាយផ្នែកខាងលើ និងសងខាង ។ នៅ ចន្លោះក្បាច់អង្គរ និងក្បាច់ជ័រជាយសន្លឹកក្បាច់អង្គរពណ៌មាសបីឆ្នុត សំរាប់សំគាល់ឋានន្តរសក្តិនាយក រដ្ឋមន្ត្រី ពីរឆ្នុតសំរាប់សំគាល់ឋានន្តរសក្តិឧបនាយករដ្ឋមន្ត្រី មួយឆ្នុតសំរាប់សំគាល់ ឋានន្តរសក្តិទេស

រដ្ឋមន្ត្រី នៅផ្នែកខាងលើនិងសងខាង ហើយ និងមានខ្សែព្រួញពណ៌មាស មួយទៀតព័ទ្ធជុំវិញពីខាងក្រៅ ។

ខ្នាតសក្តិចុងដៃអាវ ទាំងសងខាង ត្រូវបានកំណត់ដូចខាងក្រោមនេះ :-

- មានបួនជ្រុងទ្រវែង
- បណ្តោយប្រវែង ៣២ សង្ឃីម៉ែត្រ ចំពោះបុរស និង ២៥ ទៅ ២៨ សង្ឃីម៉ែត្រចំពោះស្ត្រី អាស្រ័យលើមាឌ
- ទទឹងប្រវែង ១១ សង្ឃីម៉ែត្រ

រូបគំនូរសក្តិស្នា សក្តិចុងកអាវ សក្តិចុងដៃអាវ សំរាប់នាយករដ្ឋមន្ត្រី មានដូចក្នុងឧបសម្ព័ន្ធទី១ សំរាប់ឧបនាយករដ្ឋមន្ត្រី មានដូចក្នុងឧបសម្ព័ន្ធទី២ និងសំរាប់ទេសរដ្ឋមន្ត្រី មានដូចក្នុងឧបសម្ព័ន្ធទី៣ នៃព្រះរាជក្រឹត្យនេះ ។

២. សំរាប់រដ្ឋមន្ត្រី រដ្ឋលេខាធិការ និង អនុរដ្ឋលេខាធិការ

ក. សក្តិស្នា : មានផ្នែកម្លិពណ៌ខ្មៅ រចនាតុបតែងដោយក្បាច់ ភ្លឺទេសពណ៌មាស មានសញ្ញារាជរដ្ឋាភិបាល នៅផ្នែកខាងលើ និងនៅខាងលើសញ្ញារាជរដ្ឋាភិបាល មានខ្សែរូបព្រះសង្ហារពណ៌មាស មួយ ។ មានជ័រជាយសន្លឹកក្បាច់ភ្លឺទេសពណ៌មាស ។ នៅចន្លោះក្បាច់ភ្លឺទេស និងក្បាច់ជ័រជាយ មានខ្សែព្រួញពណ៌មាសបីឆ្នុតសំរាប់សំគាល់ឋានន្តរសក្តិរដ្ឋមន្ត្រី ពីរឆ្នុតសំរាប់សំគាល់ឋានន្តរសក្តិ រដ្ឋលេខាធិការ មួយឆ្នុតសំរាប់សំគាល់ឋានន្តរសក្តិអនុរដ្ឋលេខាធិការ ព័ទ្ធជុំវិញពីខាងក្រៅ និងមានខ្សែព្រួញពណ៌មាសមួយទៀតព័ទ្ធជុំវិញពីខាងក្នុង ។

ខ្នាតសក្តិស្នា ត្រូវបានកំណត់ដូចខាងក្រោមនេះ :-

- បាតក្រោមប្រវែង ៦ សង្ឃីម៉ែត្រ
- ទទឹងមុខកាត់ផ្នែកខាងលើ ប្រវែង ៤.៤០ សង្ឃីម៉ែត្រ មានរាងកោងជាមុំទាល
- បណ្តោយពីលើដល់បាតក្រោមប្រវែង ១៣ សង្ឃីម៉ែត្រ

ខ. សក្តិចុងកអាវ : មានផ្នែកម្លិពណ៌ខ្មៅ រចនាតុបតែងដោយក្បាច់ភ្លឺទេសពណ៌មាស និងមានសញ្ញារាជរដ្ឋាភិបាលនៅខាងក្នុង ។ មានជ័រជាយសន្លឹកក្បាច់ភ្លឺទេសពណ៌មាស នៅផ្នែកខាងលើ និងចំហៀងខាងមុខ ។ នៅចន្លោះក្បាច់ភ្លឺទេស និងក្បាច់ជ័រជាយ មានខ្សែព្រួញពណ៌មាស

សំរាប់សំគាល់ឋានន្តរសក្តិរដ្ឋមន្ត្រី ពីរឆ្នួតសំរាប់សំគាល់ឋានន្តរសក្តិរដ្ឋលេខាធិការ មួយឆ្នួតសំរាប់សំគាល់ឋានន្តរសក្តិអនុរដ្ឋលេខាធិការ នៅខាងក្រៅផ្នែកខាងលើ និងចំហៀងខាងមុខ ហើយនិងមានខ្សែពូរវេញពណ៌មាសមួយទៀតព័ទ្ធជុំវិញពីខាងក្នុង ។

ខ្នាតសក្តិចុងក្រោយ ត្រូវបានកំណត់ដូចខាងក្រោមនេះ :-

- មានរាងជាប្រឡេងក្រាម
- បណ្តោយប្រវែង ១១ សង្កីម៉ែត្រ
- ទទឹងប្រវែង ៤ សង្កីម៉ែត្រ

គ. សក្តិចុងដៃអាវាធនិវង្សខ្មែរ : មានផ្នែកម្ចីពណ៌ខ្មៅ រចនាប្រកបដោយក្បាច់ភ្លឺទេសពណ៌មាស និងមានជ័រជាយសន្លឹកក្បាច់ភ្លឺទេសពណ៌មាសនៅជាយផ្នែកខាងលើ និងសងខាង ។ នៅចន្លោះក្បាច់ភ្លឺទេស និងក្បាច់ជ័រជាយ មានខ្សែពូរវេញពណ៌មាសបីឆ្នួត សំរាប់សំគាល់ឋានន្តរសក្តិរដ្ឋមន្ត្រី ពីរឆ្នួតសំរាប់សំគាល់ឋានន្តរសក្តិរដ្ឋលេខាធិការ មួយឆ្នួតសំរាប់សំគាល់ឋានន្តរសក្តិអនុរដ្ឋលេខាធិការ នៅខាងក្រៅ និងមានខ្សែពូរវេញពណ៌មាស មួយទៀតព័ទ្ធជុំវិញពីខាងក្នុង ។

ខ្នាតសក្តិចុងដៃអាវ ទាំងសងខាង ត្រូវបានកំណត់ដូចខាងក្រោមនេះ :-

- មានរាងបួនជ្រុងទ្រវែង
- បណ្តោយប្រវែង ៣២ សង្កីម៉ែត្រ ចំពោះបុរស និង ២៥ ទៅ ២៨ សង្កីម៉ែត្រចំពោះនារី អាស្រ័យលើមាឌ
- ទទឹងប្រវែង ១១ សង្កីម៉ែត្រ

រូបគំនូរសក្តិស្នា សក្តិចុងក្រោយ និងសក្តិចុងដៃអាវ សំរាប់រដ្ឋមន្ត្រី មានដូចក្នុងឧបសម្ព័ន្ធ ទី៤ សំរាប់រដ្ឋលេខាធិការ មានដូចក្នុងឧបសម្ព័ន្ធទី៥ និងសំរាប់អនុរដ្ឋលេខាធិការ មានដូចក្នុងឧបសម្ព័ន្ធ ទី៦ នៃព្រះរាជក្រឹត្យនេះ ។

ដោយឡែកសក្តិស្នា សក្តិចុងក្រោយ និងសក្តិចុងដៃអាវទាំងសងខាងរបស់នារី មានទំហំតូចដូចខាងក្រោមនេះ :-

- ចំពោះសក្តិស្នា អាចមានទំហំ ៨០% ៨៥% ៩០% នៃទំហំសក្តិស្នារបស់បុរស អាស្រ័យលើមាឌរបស់នារី

- សក្តិចុងដៃអាវ អាចមានទំហំទទឹងស្មើនឹង ៧០% ទៅ ៧៥% នៃទំហំទទឹងសក្តិចុងដៃ អាវរបស់បុរស អាស្រ័យលើមាឌរបស់នារី
- សក្តិកអាវ មានទំហំទទឹង ៣សង្កត់ម៉ែត្រ ទៅ ៣.៥ សង្កត់ម៉ែត្រ អាស្រ័យលើមាឌរបស់នារី

ជំពូកទី ៣

ប្រភេទឯកសណ្ឋាន និងការប្រើប្រាស់

មាត្រា ៤ .-

ប្រភេទឯកសណ្ឋានសំរាប់សមាជិករាជរដ្ឋាភិបាល និងអនុរដ្ឋលេខាធិការ ត្រូវបានកំណត់ដូច ខាងក្រោម :

១. ឯកសណ្ឋានផ្លូវការ :

ក. ចំពោះបុរស :

- អាវក្នុងពណ៌ស ក្រចង់ កាត់រាងអាវធំ គ្មាននែកខ្នង ចុងកអាវទាំងសងខាងមានសក្តិ តាមឋានន្តរសក្តិ មានបន្ទះលើស្នាស់រាប់ដាក់សក្តិ មានហោប៉ៅចោះ មានគំរោងរាងស្លឹកពោធិ ខាងលើពីរ ខាងក្រោមពីរ ។ អាវដៃវែង ចុងដៃអាវមានសក្តិ តាមឋានន្តរសក្តិ អាវបិទ ឡើវមុខ ដោយដាក់ឡើវរូបព្រះរាជសង្ហារចំនួនប្រាំពីរ ។

- ខោជើងវែងពណ៌ស ស្បែកជើងឃ្មុបពណ៌ខ្មៅចុងខ្សែ និងស្រោមជើងពណ៌ខ្មៅ ។

ខ. ចំពោះនារី :

- អាវជ័ររាងពណ៌ស ដោយប្រើសាច់ក្រណាត់ដូចឈុតអាវរបស់បុរស កតាំង គ្មាននែក ខ្នង បិទឡើវមុខ ដាក់ឡើវរូបព្រះរាជសង្ហារចំនួនប្រាំ និងមានរាងមូលទៅដោយអាវខាង ក្រោម ។ ចុងកអាវទាំងសងខាងមានសក្តិ តាមឋានន្តរសក្តិ មានបន្ទះលើស្នាស់រាប់ដាក់សក្តិ គ្មានហោប៉ៅ អាវដៃវែងត្រឹមភ្នែកគោលដៃ ចុងដៃអាវមានសក្តិ តាមឋានន្តរសក្តិ ។

ឯកសណ្ឋានផ្លូវការ មាន ៣ប្រភេទ :-

- ប្រើសំពត់សំឡុយអំពីម្ខាងពណ៌តាមថ្ងៃ ចាក់ជើងអំពីសូត្រ ពណ៌ខ្លីជាងពណ៌សំពត់ ហៅថាឯកសណ្ឋានផ្លូវការ ប្រភេទលេខ១ ។

- ប្រើសំពត់សំឡុយអំពីម្ខាងពណ៌តាមថ្ងៃ ចាក់ជើងសែសយពណ៌ត្នូទឹកមាស តាម ក្បាច់ជើងឯកភាពគ្នា ហៅថាឯកសណ្ឋានផ្លូវការ ប្រភេទលេខ២ ។

-ប្រើសំពត់សំឡេងអំពីហួស តាមគោលកំណត់ ហៅថាឯកសណ្ឋានផ្លូវការ ប្រភេទ លេខ៣ ។

-ស្បែកជើងអេស្តាប៉ាងយូបមុខ និងជិតកែងពណ៌ស កាបូបយូរដៃពណ៌ស សំរាប់ពេល ព្រឹក ដល់ថ្ងៃត្រង់ ។

-ស្បែកជើងអេស្តាប៉ាងយូបមុខ និងជិតកែងពណ៌ខ្មៅ កាបូបយូរដៃពណ៌ខ្មៅ សំរាប់ ពេលល្ងាច ។

-គំនូរឯកសណ្ឋានសំរាប់សមាជិក សមាជិកា រាជរដ្ឋាភិបាល ទេសាភិបាល ទេសាភិបាល រង និងអនុរដ្ឋលេខាធិការ ទាំងបុរស ទាំងនារី មានដូចក្នុងឧបសម្ព័ន្ធទី ៧ នៃព្រះរាជក្រឹត្យ នេះ ។

២. ឯកសណ្ឋានប្រពៃណីស្រី

ក. ម៉ែត្រាបុរស :

-អាវកុដពណ៌ស កត្រង់ កាត់រាងអាវធំ គ្មានឆែកខ្នង ចុងអាវទាំងសងខាងមានសក្តិ តាមឋានន្តរសក្តិ មានបន្ទះលើស្នាសំរាប់ដាក់សក្តិ មានហោប៉ៅចោះ មានគំរូរាងស្លឹកពោធិ ខាងលើពីរ ខាងក្រោមពីរ ។ អាវដៃវែង ចុងដៃអាវមានសក្តិ តាមឋានន្តរសក្តិ អាវបិទ ឡើវមុខ ដោយដាក់ឡើវប្រព្រះរាជសង្ហារចំនួនប្រាំពីរ ។

-សំពត់ជាម្លូងចុងក្បិនពណ៌តាមថ្ងៃ ស្បែកជើងយូបពណ៌ខ្មៅចុងខ្សែ ស្រោមជើង ពណ៌ខ្មៅ ដល់ជង្គង់ ។

ខ. ម៉ែត្រានារី :

-អាវជ័ររាងអំពីសូត្រពណ៌ស ដៃវែងត្រឹមភ្នែកគោលដៃ កវៀរពមូលខាងមុខធ្លាក់ចុះ ពីក្បាលឆ្អឹងដងកាំបិត ១.៥ សម្តីម៉ែត្រ និងត្រង់ស្នា ឃ្នាតពីគល់កប្រមាណ ២.៥ សម្តីម៉ែត្រ ទៅ ៣.០០ សម្តីម៉ែត្រ អាស្រ័យទៅតាមមាឌរបស់នារី គ្មានសក្តិស្នា និងសក្តិចុងអាវ ប៉ុន្តែ មានសក្តិចុងដៃអាវទាំងសងខាង តាមឋានន្តរសក្តិ ។

-ពានាក្រមាអំពីសូត្រ ដែលមានផ្ទៃពណ៌ខ្លីជាងសំពត់ ចាក់ជាយតាមបណ្តោយក្រមា និងចុងជាយទទឹងក្រមាអំពីសូត្រ ពណ៌ចាស់ដូចសំពត់ តាមក្បាច់ឯកភាពត្នា ឬ ក្រមាសូត្រ ពណ៌ស៊ីន្ទូន តាមការកំណត់របស់គណៈកម្មការអចិន្ត្រៃយ៍រៀបចំបុណ្យជាតិ អន្តរជាតិ ដោយប្រើ

កន្លាស់សំរាប់ខ្ពស់ ក្រមាពានាជាកន្លាស់អំពីសញ្ញារាជរដ្ឋាភិបាល ដែលមានទំហំទទឹង ៥ សង្កី ម៉ែត្រ និងកំពស់ ៧ សង្កីម៉ែត្រ ។

-ឯកសណ្ឋានប្រពៃណី មាន ៣ប្រភេទ :-

-ឯកសណ្ឋានប្រពៃណី ដែលប្រើសំពត់ជាមូលដ្ឋានក្បួន ពណ៌តាមថ្ងៃ និងពានាក្រមា ហៅថាឯកសណ្ឋានប្រពៃណី ប្រភេទលេខ១ ។

-ឯកសណ្ឋានប្រពៃណី ដែលប្រើសំពត់ហូលតាមគោមឯកភាពគ្នានិងពានាក្រមា ពណ៌ស៊ីន្ទូន ហៅថាឯកសណ្ឋានប្រពៃណី ប្រភេទលេខ២ ។

-ស្បែកជើងពណ៌ស និងកាបូបយូរដៃពណ៌ស សំរាប់ពេលព្រឹក ដល់ថ្ងៃត្រង់ ។

-ស្បែកជើងពណ៌ខ្មៅ និងកាបូបយូរដៃពណ៌ខ្មៅ សំរាប់ពេលល្ងាច ។

-រូបតំនូរឯកសណ្ឋានប្រពៃណីសំរាប់សមាជិក សមាជិកា រាជរដ្ឋាភិបាល និងអនុរដ្ឋ លេខាធិការ មានដូចក្នុងឧបសម្ព័ន្ធទី ៨ នៃព្រះរាជក្រឹត្យ នេះ ។

មាត្រា ៥.-

ការប្រើប្រាស់ឯកសណ្ឋានសំរាប់សមាជិក រាជរដ្ឋាភិបាល និងអនុរដ្ឋលេខាធិការ ត្រូវបានកំណត់ ដូចខាងក្រោម :

-ឯកសណ្ឋានផ្លូវការ សំរាប់ប្រើប្រាស់ក្នុងឱកាសទិវាបុណ្យជាតិ និងពិធីផ្លូវការផ្សេងៗទៀត របស់រដ្ឋ ។

-ឯកសណ្ឋានប្រពៃណីជាតិ សំរាប់ប្រើប្រាស់ក្នុងឱកាសទិវាបុណ្យប្រពៃណីជាតិ និងសាសនា ដែលប្រារព្ធឡើងនៅក្នុងព្រះបរមរាជវាំង ក្នុងវត្តអារាម និងទីកន្លែងផ្សេងៗទៀត ។

ឯកសណ្ឋានទាំងពីរប្រភេទខាងលើនេះ ត្រូវស្លៀកពាក់ទៅតាមការកំណត់របស់គណកម្មការ អចិន្ត្រៃយ៍ រៀបចំបុណ្យជាតិ-អន្តរជាតិ ។

មាត្រា ៦.-

មន្ត្រីដែលមានឋានៈស្នើ ឬប្រហាក់ប្រហែលមិនអាចប្រើប្រាស់សក្តិស្នា សក្តិកអារ សក្តិចុងដៃ អារ ដែលមានចែងក្នុងព្រះរាជក្រឹត្យនេះឡើយ ។

មាត្រា ៧.-

ការចំណាយសំរាប់ផលិតសក្តិ ជាបន្ទុករបស់រាជរដ្ឋាភិបាល ។ ការចំណាយសំរាប់ឯកសណ្ឋាន ជាសំលៀកបំពាក់ ស្បែកជើង និងកាបូប ជាបន្ទុករបស់សាមីខ្លួនផ្ទាល់ ។

ជំពូកទី ៤
អវសានប្បញ្ញត្តិ

មាត្រា ៨.-

រាល់បទប្បញ្ញត្តិទាំងឡាយណា ដែលផ្ទុយពីព្រះរាជក្រឹត្យនេះ ត្រូវទុកជានិរាករណ៍ ។

មាត្រា ៩.-

នាយករដ្ឋមន្ត្រីនៃរាជរដ្ឋាភិបាលនៃព្រះរាជាណាចក្រកម្ពុជា ត្រូវទទួលបន្ទុកអនុវត្តព្រះរាជក្រឹត្យនេះ ចាប់ពីថ្ងៃឡាយព្រះហស្តលេខាតទៅ ។

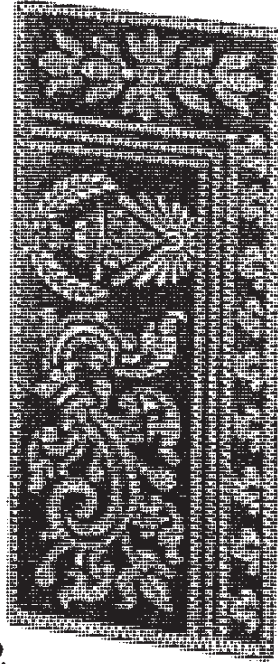
ធ្វើនៅរាជធានីភ្នំពេញ ថ្ងៃទី ០៥ ខែ កុម្ភៈ ឆ្នាំ ២០០១

ព្រះហស្តលេខា
នរោត្តម សីហនុ

* * *



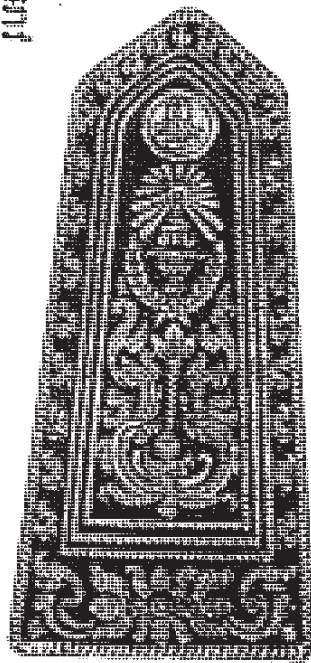
ស្លាកដៃអាវ



ស្លាកអាវ

នាយកដ្ឋានស្រី

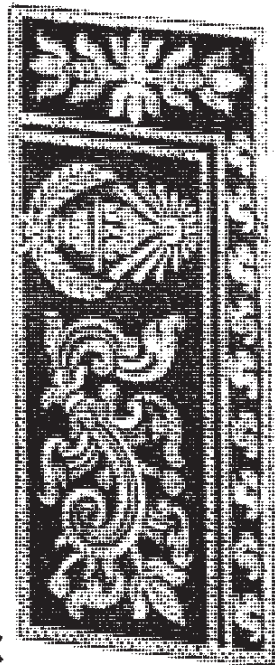
ឧបលក្ខន្តិក៍ នៃព្រះរាជក្រឹត្យលេខ ៧៧/រកត/០២០១/០៧១
ចុះថ្ងៃទី ០៥...ខែ...ឆ្នាំ...ស្តីពីសញ្ញាស្តី
និង ឯកសណ្ឋាន នៃសមាជិកាជម្រកិច្ច និងអនុរដ្ឋលេខាធិការ



ស្លាកស្នា



សញ្ជីដៃអាវ



សញ្ជីកាអាវ

ឧបសម្ព័ន្ធទី២

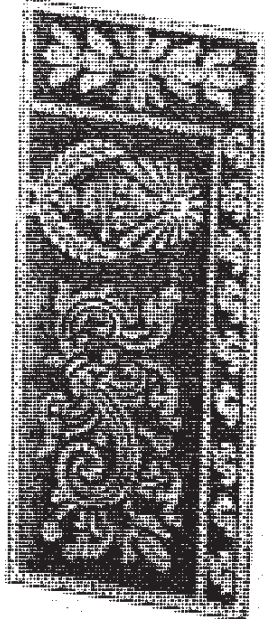
ឧបសម្ព័ន្ធទី២ នៃព្រះរាជក្រឹត្យលេខ ៩៧/រតន/៤២.០១/០៧១
ចុះថ្ងៃទី ០៥ ខែ កុម្ភៈ ឆ្នាំ ២០០១... ប្តីសិស្សាសក្រិ
និង ឯកសណ្ឋាន នៃសមាជិករាជកិច្ចាសិក្សា និង ឯកសណ្ឋាន
សញ្ជីស្នា



សញ្ជីស្នា



សក្កិដេអារ



សក្កិកាវ

ទេសវដ្ឋបន្លែ



សក្កិស្វា

ឧបសម្ព័ន្ធទី៣ នៃព្រះរាជព្រឹទ្យលេខ ៤៧/រកត/១២០១/០៣១
ចុះថ្ងៃទី ០៩...ខែ កុម្ភៈ...ឆ្នាំ ២០០១...ប្រតិសន្យាសក្កិ
និង បកស្រាយ នៃសមាជិករាជរដ្ឋាភិបាល និងមនុស្សលេខាធិការ

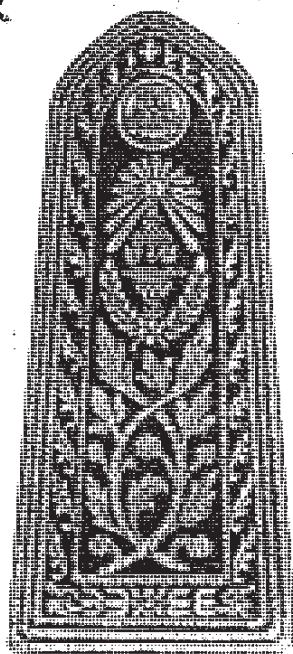


ស្លឹកដៃអារ



ស្លឹកក្រអៅ

ស្លឹកប្រដាប់



ស្លឹកស្នា

ឧបសម្ព័ន្ធទី៤ មេប្រះរាជព្រឹត្តិសាលាខ.សស/រ.ក.ស/២៥០១/៤
ចុះថ្ងៃទី ០៩...ខែ កុម្ភៈ...ឆ្នាំ ២០០១...ស្តីពីសញ្ញាតម្កល់
និង ឯកសញ្ញា នៃសមាជិករាជវង្សាភិណ្ឌា និងអនុវង្សាខាតបង់

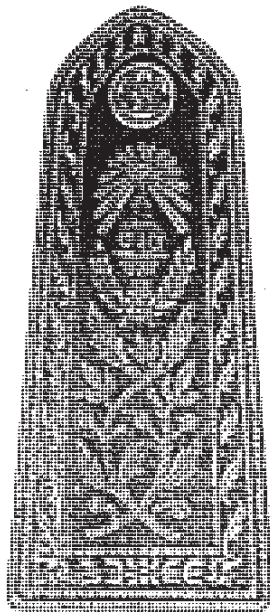


ស្លឹកដៃអារ



ស្លឹកអារ

រដ្ឋលេខានិកា



ស្លឹកស្នា

ឧបសម្ព័ន្ធទី៥នៃព្រះរាជក្រឹត្យលេខ.នស/រកត/ស២០១/០៣១
ចុះថ្ងៃទី.០៥...ខែ.កុម្ភៈ...ឆ្នាំ.២០០១...ស្តីពីសញ្ញាស្លឹក
និង ឯកសញ្ញា នៃសមាជិករាជរដ្ឋាភិបាល ដំបូងរដ្ឋបាលនៃការ



ស្លឹកអាវ

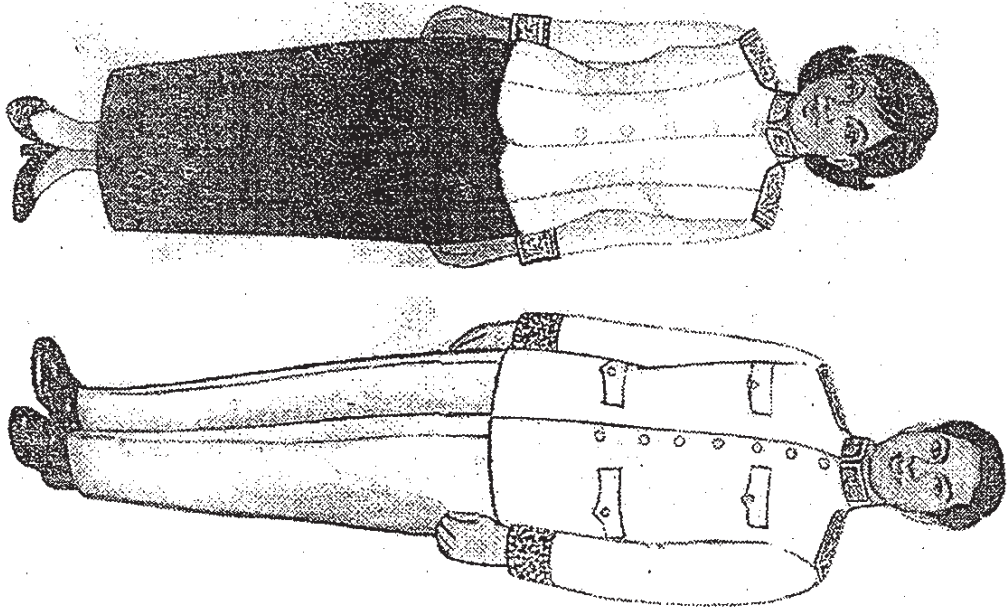
អនុវេលខោធិការ

ស្លឹកដៃ



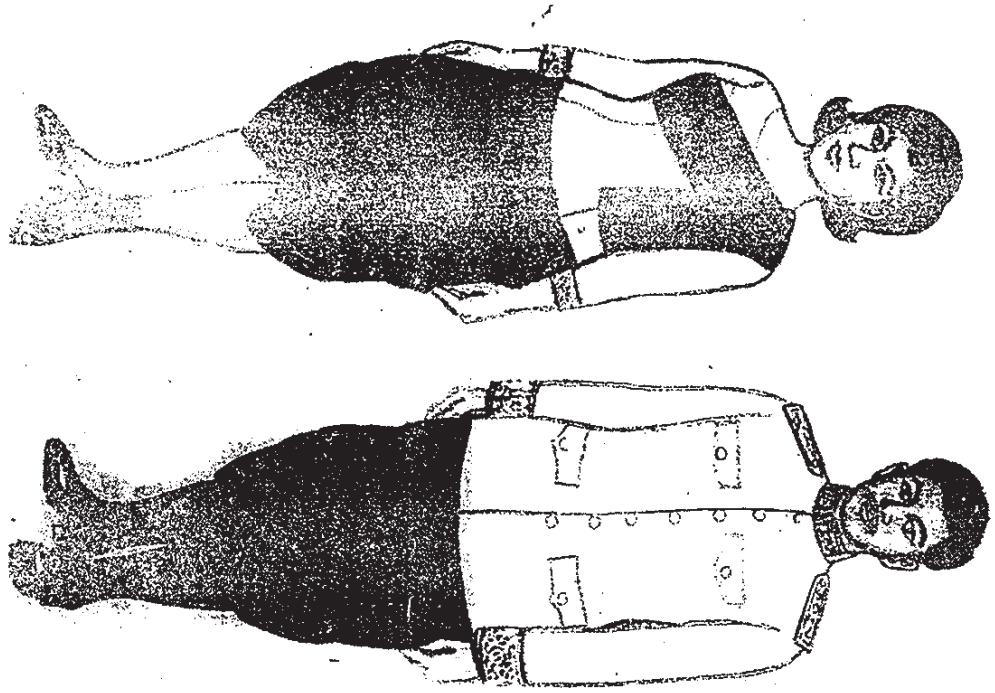
ស្លឹកស្បា

ឧបសម្ព័ន្ធនីង នៃព្រះរាជព្រឹប្បលេខ នស/រកត/១២១៤០១/៤៣១
ចុះថ្ងៃទី ០៥ ខែ កុម្ភៈ ឆ្នាំ ២០០១.....ស្តីពីសញ្ញាស្លឹក
និង ឯកសណ្ឋាន នៃសមាជិករាជរដ្ឋាភិបាល និងអនុរដ្ឋលេខាធិការ



ឯកសេចក្តីនៃក្រឹត្យ

របស់រដ្ឋមន្ត្រីទី៧ នៃព្រះរាជាណាចក្រកម្ពុជា/ស.រ.ជ./ស.ក.ជ./ស.ក.ជ.ជ./ស.ក.ជ.ជ.ជ.
ចុះថ្ងៃទី ០៥ ខែ កុម្ភៈ ឆ្នាំ ២០០១.....ស្តីពីសញ្ញាសម្គាល់
និង ឯកសេចក្តីនៃសមាគមភាពសម្រាប់ការ និងអនុវត្តលទ្ធផលការ



ឯកសន្និទ្ធស្រីករណ៍

ឧបសម្ព័ន្ធថ្នី ៤ មេ ព្រះ រាជ ព្រះ បាទ សីហនុ/សីហនុ/សីហនុ/សីហនុ/សីហនុ
ចុះថ្ងៃទី...០៥...ខែ...កុម្ភៈ...ឆ្នាំ... ២០០១... ប្រតិបត្តិការ
និង ឯកសន្និទ្ធស្រីករណ៍ មេ ព្រះ បាទ សីហនុ/សីហនុ/សីហនុ/សីហនុ/សីហនុ