



# ព្រះរាជក្រឹត្យ

## ស្តីពី

### នីតិវិធីសញ្ញា ក្រា រូបសញ្ញា សញ្ញាសក្តិ និង ឯកសណ្ឋាននៃក្រុមប្រឹក្សាធម្មនុញ្ញ

នស/រកត/១០០១/៣៥៩

យើង

**ព្រះនាមសម្តេចព្រះ នរោត្តម សីហនុ**

**រាជហរិវង្ស ឧត្តរោសុបាត វិសុទ្ធាធម៌ អគ្គមហាបុរសរតន៍**

**និរោត្តម ធម្មិកមហារាជានិរាជ បរមនាថ បរមបពិត្រ**

**ព្រះមហាក្សត្រសម្តេចជាតិវង្ស**

- បានទ្រង់យល់រដ្ឋធម្មនុញ្ញ នៃ ព្រះរាជាណាចក្រកម្ពុជា
- បានទ្រង់យល់ព្រះរាជក្រមលេខ ជស/រកម/០៤៩៨/០៦ ចុះថ្ងៃទី ០៨ ខែ មេសា ឆ្នាំ១៩៩៨ ដែលប្រកាសឱ្យប្រើច្បាប់ស្តីពីការរៀបចំ និង ការប្រព្រឹត្តទៅ នៃ ក្រុមប្រឹក្សាធម្មនុញ្ញ
- តាមសេចក្តីក្រាបបង្គំទូលស្នើសុំរបស់ប្រធានក្រុមប្រឹក្សាធម្មនុញ្ញ ដែលបានការឯកភាពពីក្រុមប្រឹក្សាធម្មនុញ្ញក្នុងសម័យប្រជុំពេញអង្គនាថ្ងៃទី ០៩ ខែ តុលា ឆ្នាំ ២០០១ ។

**ត្រាស់បង្គាប់**  
**ជំពូកទី១**  
**អំពីនីតិវិធីសញ្ញា**

**មាត្រា ១ .-**

អនុញ្ញាតឱ្យក្រុមប្រឹក្សាធម្មនុញ្ញ បន្តប្រើប្រាស់នីតិវិធីសញ្ញាដែលមានរួចហើយ សំរាប់សម្គាល់ក្រុមប្រឹក្សាធម្មនុញ្ញ នៃព្រះរាជាណាចក្រកម្ពុជា ។

**មាត្រា ២ .-**

នីតិវិធីសញ្ញា នៃ ក្រុមប្រឹក្សាធម្មនុញ្ញ មានរូបព្រះប្រហូមានព្រះភ័ក្ត្រ ៤ និង ព្រះហស្ត ៤ កាន់កេតនភណ្ឌ គង់លើបល្ល័ង្ក ។

ព្រះប្រហូជានិមិត្តរូបនៃអ្នកបង្កើតលោក ។

ព្រះភ័ក្ត្រព្រះព្រហ្មតំណាងឱ្យព្រហ្មវិហារធម៌ទាំងបួនគឺ + មេត្តា ករុណា មុទិតា និង ឧបេក្ខា ។

- ព្រះហស្តឆ្វេងខាងលើកាន់ផ្កាឈូក : តំណាងការកកើត
- ព្រះហស្តឆ្វេងខាងក្រោមកាន់សាស្ត្រា: តំណាងគម្ពីរ ក្បួន ច្បាប់
- ព្រះហស្តស្តាំខាងលើកាន់ផ្កា : តំណាងឱ្យការរំលាប់អារម្មណ៍ ការឧទ្ទិសកុសល ការចំរើនការវិនាស រកអំពើល្អ ផ្លូវធម៌ ផ្លូវលោក
- ព្រះហស្តស្តាំខាងក្រោមកាន់ពូជទឹក : តំណាងទឹកអម្រិតព្រះព្រំ ឱ្យសុខសប្បាយត្រជាក់ត្រជុំ ឱ្យរស់ ។

**មាត្រា ៣ .-**

គំរូនិមិត្តសញ្ញានៃក្រុមប្រឹក្សាធម្មនុញ្ញ មានតម្កល់ទុកនៅអគ្គលេខាធិការដ្ឋានក្រុមប្រឹក្សាធម្មនុញ្ញ ( ដូចក្នុងឧបសម្ព័ន្ធទី ១ នៃព្រះរាជក្រឹត្យនេះ ) ។

**ជំពូកទី ២**

**អំពីត្រារបស់ក្រុមប្រឹក្សាធម្មនុញ្ញ**

**មាត្រា ៤ .-**

អនុញ្ញាតឱ្យក្រុមប្រឹក្សាធម្មនុញ្ញ បន្តប្រើប្រាស់ត្រាដែលមានរួចហើយ សំរាប់ប្រថាប់លើឯកសារផ្លូវការរបស់ក្រុមប្រឹក្សាធម្មនុញ្ញ ។

**មាត្រា ៥ .-**

ត្រារបស់ក្រុមប្រឹក្សាធម្មនុញ្ញ មានលក្ខណៈដូចខាងក្រោម +

- រង្វង់ខាងក្នុងមាននិមិត្តសញ្ញាក្រុមប្រឹក្សាធម្មនុញ្ញ
- នៅក្នុងហាមមណ្ឌល :
  - ផ្នែកខាងលើមានចារឹកអក្សរ " ព្រះរាជាណាចក្រកម្ពុជា "
  - ផ្នែកខាងក្រោមមានចារឹកអក្សរ " ក្រុមប្រឹក្សាធម្មនុញ្ញ "

**មាត្រា ៦ .-**

គំរូត្រារបស់ក្រុមប្រឹក្សាធម្មនុញ្ញ មានតម្កល់ទុកនៅក្រសួងមហាផ្ទៃ ។

**មាត្រា ៧ .-**

ខ្នាត និង គំរូត្រារបស់ក្រុមប្រឹក្សាធម្មនុញ្ញ មានដូចក្នុងឧបសម្ព័ន្ធទី ២ នៃព្រះរាជក្រឹត្យនេះ ។

**ជំពូកទី ៣**

**អំពីរូបសញ្ញា នៃ ក្រុមប្រឹក្សាធម្មនុញ្ញ**

**មាត្រា ៨ .-**

បង្កើតរូបសញ្ញានៃក្រុមប្រឹក្សាធម្មនុញ្ញ សំរាប់ជូនក្រុមប្រឹក្សាធម្មនុញ្ញប្រើប្រាស់ និង ជូនភ្ញៀវកិត្តិយសរបស់ ក្រុមប្រឹក្សាធម្មនុញ្ញ ។

**មាត្រា ៩ .-**

រូបសញ្ញា នៃ ក្រុមប្រឹក្សាធម្មនុញ្ញមានខ្នាតតូចធ្វើអំពីមាសសំរាប់ជូនក្រុមប្រឹក្សាធម្មនុញ្ញ និង ខ្នាតធំធ្វើអំពីប្រាក់ សំរាប់ផ្តល់ជូនភ្ញៀវកិត្តិយសរបស់ក្រុមប្រឹក្សាធម្មនុញ្ញ ។

**មាត្រា ១០ .-**

រូបសញ្ញា នៃ ក្រុមប្រឹក្សាធម្មនុញ្ញខ្នាតតូច មានរាងជារង្វង់ពណ៌មាសនៅកណ្តាល ព័ទ្ធជុំវិញដោយឃ្លាមមណ្ឌល ពណ៌ខៀវ ។ នៅផ្នែកខាងលើហាមមណ្ឌលមានចារឹកអក្សរខ្មែរ " ក្រុមប្រឹក្សាធម្មនុញ្ញ " និង នៅផ្នែកខាងក្រោម មានចារឹកអក្សរអង់គ្លេស " Constitutional Council " ។ នៅលើផ្ទៃរង្វង់ពណ៌មាស មាននិមិត្តសញ្ញានៃក្រុម- ប្រឹក្សាធម្មនុញ្ញពណ៌ស ។

រូបសញ្ញា នៃក្រុមប្រឹក្សាធម្មនុញ្ញខ្នាតធំមានរាងជារង្វង់ មាននិមិត្តសញ្ញានៃក្រុមប្រឹក្សាធម្មនុញ្ញ នៅចំកណ្តាល ។ ផ្នែកខាងលើនៃនិមិត្តសញ្ញាក្រុមប្រឹក្សាធម្មនុញ្ញ មានចារឹកអក្សរខ្មែរ " ក្រុមប្រឹក្សាធម្មនុញ្ញ " និង នៅផ្នែកខាង ក្រោមមានចារឹកអក្សរអង់គ្លេស " Constitutional Council " ឬ អក្សរឃាំង " Conseil Constitutionnel " ។ រង្វង់នេះព័ទ្ធជុំវិញដោយហាមមណ្ឌល ដែលសំរាប់ដោយក្បាច់សន្លឹកភ្លឺទេស ។

**មាត្រា ១១ .-**

រូបសញ្ញា នៃ ក្រុមប្រឹក្សាធម្មនុញ្ញទាំងខ្នាតតូច ទាំងខ្នាតធំ មានតម្លៃទុកនៅអគ្គលេខាធិការដ្ឋានក្រុមប្រឹក្សា- ធម្មនុញ្ញ ( ដូចក្នុងឧបសម្ព័ន្ធទី ៣ នៃ ព្រះរាជក្រឹត្យនេះ ) ។

**ជំពូកទី៤**

**អំពីសញ្ញាសក្តិ និង ឯកសណ្ឋាន**

**មាត្រា ១២ .-**

បង្កើតសញ្ញាសក្តិ និង ឯកសណ្ឋានសំរាប់សម្គាល់ប្រធាន និង សមាជិកក្រុមប្រឹក្សាធម្មនុញ្ញ នៃព្រះរាជាណា- ចក្រកម្ពុជា ។

**មាត្រា ១៣ .-**

សញ្ញាសក្តិ រួមមាន សក្តិស្នា សក្តិចុងកអារវ និង សក្តិចុងដៃអារវ ទាំងសងខាង ។

ឯកសណ្ឋាន រួមមាន ឯកសណ្ឋានចំលេខ ១ ឯកសណ្ឋានចំលេខ ២ និងឯកសណ្ឋានចំលេខ ៣ ។  
សញ្ញាសក្តិ និង ឯកសណ្ឋាននេះ ប្រើប្រាស់នៅពេលចូលរួមពិធីបុណ្យប្រពៃណីជាតិ ពិធីបុណ្យជាតិ និង ពិធីផ្លូវ  
ការផ្សេងៗ ។

**ផ្នែកទី ១**

**អំពីសញ្ញាសក្តិ**

**មាត្រា ១៤ .-**

សញ្ញាសក្តិសំរាប់ប្រធាន និង សមាជិកក្រុមប្រឹក្សាធម្មនុញ្ញ ត្រូវបានកំណត់ដូចតទៅ -

**១-សំរាប់ប្រធានក្រុមប្រឹក្សាធម្មនុញ្ញ**

**ក-សក្តិស្នា :** មានផ្នែកម្ចីពណ៌ខ្មៅ ។ នៅខាងដើមនៃតួសក្តិមានឡៅរូបព្រះសង្ឃារពណ៌មាសមួយ ដែលមាន  
អង្កត់ផ្ចិតប្រវែង ១.៨០ សង់ទីម៉ែត្រ ។ បន្ទាប់មកមាននិមិត្តសញ្ញាក្រុមប្រឹក្សាធម្មនុញ្ញតាំងនៅលើបល្ល័ង្កក្បាច់ត្របក  
ឈូក០៩ សន្លឹកពណ៌មាស ។ នៅផ្នែកខាងចុងនៃតួសក្តិមានតុបតែងដោយក្បាច់ដើមភ្នំវិល្លិ រចនាដោយសន្លឹកពណ៌មាស  
តំណាងឱ្យដំណាំឧស្សាហកម្ម និង ដំណាំរួមផ្សំនៅកម្ពុជា ។ ឡៅ និមិត្តសញ្ញាក្រុមប្រឹក្សាធម្មនុញ្ញ និង ក្បាច់ដើមភ្នំ  
វិល្លិ ហ៊ុំព័ទ្ធដោយ -

- ខ្សែពួរវេញពណ៌មាសបីខ្សែ
  - បន្ទាប់មកមានក្បាច់ជរជាយសន្លឹកភ្នំទេសពណ៌មាសពីរខ្សែវេញចូលគ្នា និង
  - នៅរឹមនៃជាយតួសក្តិ មានខ្សែពួរវេញពណ៌មាសធំមួយខ្សែ ។
- ខ្នាតសក្តិស្នាមានរាងចតុកោណព្យាយ ដែលត្រូវបានកំណត់ដូចខាងក្រោមនេះ -
- បាតធំប្រវែង ៥.៥០ សង់ទីម៉ែត្រ
  - បាតតូចប្រវែង ៤.៥០ សង់ទីម៉ែត្រ មានរាងកាត់ជ្រុងសងខាង
  - បណ្តោយពីបាតតូចដល់បាតធំប្រវែង ១២.៤០ សង់ទីម៉ែត្រ

**ខ-សក្តិចុងកងារ :** មានផ្នែកម្ចីពណ៌ខ្មៅ ។ នៅផ្នែកខាងដើម និង ខាងក្រោមតួសក្តិ មាននិមិត្តសញ្ញាក្រុម-  
ប្រឹក្សាធម្មនុញ្ញតាំងនៅលើបល្ល័ង្កក្បាច់ត្របកឈូក០៩ សន្លឹកពណ៌មាស ។ នៅផ្នែកខាងចុងនៃតួសក្តិមានក្បាច់ដើមភ្នំ-  
វិល្លិ រចនាដោយសន្លឹក ផ្លែ ផ្កា ពណ៌មាស ដែលតំណាងឱ្យផលិតផលដំណាំឧស្សាហកម្ម និង ដំណាំរួមផ្សំនៅកម្ពុជា ។  
នៅជ្រុងខាងដើម និង ខាងលើនៃរូបទាំងពីរខាងលើនេះមាន -

- ខ្សែពួរវេញពណ៌មាសបីខ្សែ
- បន្ទាប់មកមានក្បាច់ជរជាយសន្លឹកភ្នំទេសពណ៌មាសពីរខ្សែវេញចូលគ្នា និង
- នៅរឹមនៃជាយតួសក្តិមានខ្សែពួរវេញពណ៌មាសធំមួយខ្សែ ។

ខ្នាតសក្តិចុងកងារត្រូវបានកំណត់ដូចខាងក្រោមនេះ -

- មានរាងជាប្រលេឡូក្រាម
- បណ្តោយប្រវែង ៩.៨០ សង់ទីម៉ែត្រ
- ទទឹងប្រវែង ៤.០០ សង់ទីម៉ែត្រ

**៣-សក្តិចុងដែកអារ :** មានផ្នែកម៉ូណូខ្មៅ ។ នៅផ្នែកខាងក្រៅ និង ខាងក្រោម មាននិមិត្តសញ្ញាក្រុមប្រឹក្សាធម្មនុញ្ញ គង់នៅលើបល្ល័ង្កក្បាច់ត្របកឈូក ០៩ សន្លឹកពណ៌មាស និង ទ្រដោយក្បាច់កូរស្រូវពណ៌មាសពីរកោងរាងស្នែងក្របីដែលតំណាងឱ្យការបង្កើនផលស្រូវនៅកម្ពុជា ។ បន្ទាប់មកមានតុបតែងដោយក្បាច់ដើមភ្នំវិល្លិពីរខ្សែព័ន្ធគ្នា រចនាដោយសន្លឹក ផ្លែ ផ្កា ដែលតំណាងឱ្យផលិតផលដំណាំឧស្សាហកម្ម និង ដំណាំរួមផ្សំនៅកម្ពុជា ។ នៅពីលើ និង ពីចំហៀងនៃរូបទាំងនេះមាន :

- ខ្សែពួរវេញពណ៌មាសបីខ្សែ
- បន្ទាប់មកមានក្បាច់ជរជាយសន្លឹកភ្នំទេសពណ៌មាសពីរខ្សែវេញចូលគ្នា និង
- នៅរឹមនៃជរជាយសន្លឹក មានខ្សែពួរវេញពណ៌មាសធំមួយខ្សែ ។

ខ្នាតសក្តិចុងដែកអារទាំងសងខាងមានរាងជាតុកោណព្នាយ ដែលត្រូវបានកំណត់ដូចខាងក្រោមនេះ :

- បាតចម្រវែង ៣៣.៧០ សង់ទីម៉ែត្រ
- បាតតូចចម្រវែង ៣១.២០ សង់ទីម៉ែត្រ
- កំពស់ ៩.២០ សង់ទីម៉ែត្រ

រូបគំនូរសក្តិស្នា សក្តិចុងកអារ សំរាប់ប្រធានក្រុមប្រឹក្សាធម្មនុញ្ញមានដូចក្នុងឧបសម្ព័ន្ធទី ៤ និងសក្តិចុងដែកអារ សំរាប់ប្រធានក្រុមប្រឹក្សាធម្មនុញ្ញមានដូចក្នុងឧបសម្ព័ន្ធទី ៥ នៃព្រះរាជក្រឹត្យនេះ ។

**២-សំរាប់ប្រធានក្រុមប្រឹក្សាធម្មនុញ្ញ ជាស្ត្រី**

**ក-សក្តិស្នា :** មានលក្ខណៈដូចគ្នាគ្រប់ចំណុចទាំងអស់នៃសក្តិស្នាសំរាប់ប្រធានក្រុមប្រឹក្សាធម្មនុញ្ញជាបុរស ។ ដោយឡែកចំពោះខ្នាតសក្តិស្នារបស់ប្រធានក្រុមប្រឹក្សាធម្មនុញ្ញជាស្ត្រី មានទំហំ ៨០ % ៧៥ % ឬ ៩០ % នៃសក្តិស្នារបស់បុរស អាស្រ័យលើមាឌ របស់ស្ត្រីជាប្រធានក្រុមប្រឹក្សាធម្មនុញ្ញ ។

**ខ-សក្តិចុងកអារ :** មានលក្ខណៈដូចគ្នាគ្រប់ចំណុចទាំងអស់នៃសក្តិចុងកអារសំរាប់ប្រធានក្រុមប្រឹក្សាធម្មនុញ្ញជាបុរស ។ ដោយឡែកចំពោះខ្នាតសក្តិចុងកអាររបស់ប្រធានក្រុមប្រឹក្សាធម្មនុញ្ញជាស្ត្រី មានទំហំពី ៣ ទៅ ៣.៥០ សង់ទីម៉ែត្រ អាស្រ័យលើមាឌរបស់ស្ត្រីជាប្រធានក្រុមប្រឹក្សាធម្មនុញ្ញ ។

**គ-សក្តិចុងដែកអារ :** មានលក្ខណៈដូចគ្នាគ្រប់ចំណុចទាំងអស់នៃសក្តិចុងដែកអារសំរាប់ប្រធានក្រុមប្រឹក្សាធម្មនុញ្ញជាបុរស ។ ដោយឡែកចំពោះខ្នាតសក្តិចុងដែកអាររបស់ប្រធានក្រុមប្រឹក្សាធម្មនុញ្ញជាស្ត្រី អាចមានទំហំទទឹងស្មើនឹង ៧០ ទៅ ៧៥ % នៃសក្តិចុងដែកអាររបស់បុរស អាស្រ័យលើមាឌរបស់ស្ត្រីជាប្រធានក្រុមប្រឹក្សាធម្មនុញ្ញ ។

**៣. សំរាប់សមាជិកក្រុមប្រឹក្សាធម្មនុញ្ញ**

**ក-សក្តិស្នា :** មានលក្ខណៈដូចគ្នាគ្រប់ចំណុចនៃសក្តិស្នាសំរាប់ប្រធាន លើកលែងតែខ្សែពូរវេញពណ៌មាសព័ទ្ធជុំវិញឡើយ និងមិត្តសញ្ញាក្រុមប្រឹក្សាធម្មនុញ្ញ និង ក្បាច់ដើមភ្លឺវណ្ណ គឺប្រធានក្រុមប្រឹក្សាធម្មនុញ្ញមានបីខ្សែ សមាជិកក្រុមប្រឹក្សាធម្មនុញ្ញមានតែពីរខ្សែ ។

**ខ-សក្តិចុងកអារ :** មានលក្ខណៈដូចគ្នាគ្រប់ចំណុចនៃសក្តិចុងកអារសំរាប់ប្រធាន លើកលែងតែខ្សែពូរវេញពណ៌មាសព័ទ្ធជុំវិញនៃក្បាច់ភ្លឺទេស និង និមិត្តសញ្ញាក្រុមប្រឹក្សាធម្មនុញ្ញ គឺប្រធានក្រុមប្រឹក្សាធម្មនុញ្ញមានបីខ្សែ សមាជិកក្រុមប្រឹក្សាធម្មនុញ្ញមានតែពីរខ្សែ ។

**គ-សក្តិចុងដៃអារ :** មានលក្ខណៈដូចគ្នាគ្រប់ចំណុចនៃសក្តិចុងដៃអារសំរាប់ប្រធាន លើកលែងតែខ្សែពូរវេញពណ៌មាសព័ទ្ធជុំវិញនៃក្បាច់ភ្លឺទេស និង និមិត្តសញ្ញាក្រុមប្រឹក្សាធម្មនុញ្ញ គឺប្រធានក្រុមប្រឹក្សាធម្មនុញ្ញមានបីខ្សែ សមាជិកក្រុមប្រឹក្សាធម្មនុញ្ញមានតែពីរខ្សែ ។

រូបគំនូរសក្តិស្នា សក្តិចុងកអារ សំរាប់សមាជិកក្រុមប្រឹក្សាធម្មនុញ្ញមានដូចក្នុងឧបសម្ព័ន្ធទី ៦ និងសក្តិចុងដៃអារ សំរាប់សមាជិកក្រុមប្រឹក្សាធម្មនុញ្ញមានដូចក្នុងឧបសម្ព័ន្ធទី ៧ នៃព្រះរាជក្រឹត្យនេះ ។

**៤. សំរាប់សមាជិកក្រុមប្រឹក្សាធម្មនុញ្ញ ជាស្ត្រី**

**ក-សក្តិស្នា :** សក្តិស្នាសំរាប់សមាជិកក្រុមប្រឹក្សាធម្មនុញ្ញ ជាស្ត្រី ដូចគ្នាគ្រប់ចំណុចទាំងអស់នៃសក្តិស្នាសំរាប់សមាជិកក្រុមប្រឹក្សាធម្មនុញ្ញ ជាបុរស ។ ដោយឡែកចំពោះខ្នាតសក្តិស្នារបស់ស្ត្រី មានទំហំ៨០ % ៨៥ % ឬ ៩០ % នៃសក្តិស្នារបស់បុរស អាស្រ័យលើមាឌ របស់ស្ត្រីជាសមាជិកក្រុមប្រឹក្សាធម្មនុញ្ញ ។

**ខ-សក្តិចុងកអារ :** ដូចគ្នាគ្រប់ចំណុចទាំងអស់នៃសក្តិចុងកអារសំរាប់សមាជិកក្រុមប្រឹក្សាធម្មនុញ្ញ ជាបុរស ។ ដោយឡែកចំពោះខ្នាតសក្តិចុងកអាររបស់ស្ត្រី មានទំហំពី ៣ ទៅ ៣,៥០ សង់ទីម៉ែត្រ អាស្រ័យលើមាឌរបស់ស្ត្រី ជាសមាជិកក្រុមប្រឹក្សាធម្មនុញ្ញ ។

**គ-សក្តិចុងដៃអារ :** ដូចគ្នាគ្រប់ចំណុចទាំងអស់នៃសក្តិចុងដៃអារសំរាប់សមាជិកក្រុមប្រឹក្សាធម្មនុញ្ញជាបុរស ។ ដោយឡែកចំពោះខ្នាតសក្តិចុងដៃអាររបស់ស្ត្រី អាចមានទំហំទទឹងស្មើនឹង ៧០ ទៅ ៧៥ % នៃសក្តិចុងដៃអាររបស់បុរស អាស្រ័យលើមាឌរបស់ស្ត្រីជាសមាជិកក្រុមប្រឹក្សាធម្មនុញ្ញ ។

**ផ្នែកទី ២**

**អំពីប្រភេទឯកសណ្ឋាន និង ការប្រើប្រាស់**

**មាត្រា ១៥ .-**

ប្រភេទឯកសណ្ឋានសំរាប់ក្រុមប្រឹក្សាធម្មនុញ្ញ ត្រូវបានកំណត់ដូចខាងក្រោម .-

**១-ឯកសណ្ឋានទំលេខ ១**

**-សណ្ឋានអាវបុរស**

អាវកុងតឺណ័រ កត្រង់ កាត់រាងអាវធំគ្មានដែកខ្នង ចុងកអាវទាំងសងខាងមានសក្តិកអាវ មានបន្ទះលើស្នាសំរាប់ដាក់សក្តិមួយគូ ដៃអាវវែង ចុងដៃអាវមានសក្តិ មានហោប៉ៅចោះចំនួន ៤ នៅខាងលើពីរដែលមានគម្របរាងស្លឹកពោធិស្រួចចំកណ្តាល ចោះរន្ធឡើវលំរាប់បិទ មានឡើវរូបព្រះសង្ហារពណ៌មាស ដែលមានអង្កត់ផ្ចិតប្រវែង ១.៨០សង់ទីម៉ែត្រ ហោប៉ៅពីរខាងក្រោមមានគម្របរាងចតុកោណកែង និងគ្មានឡើវ ។ អាវបិទឡើវមុខដោយមានដាក់ឡើវរូបព្រះសង្ហារពណ៌មាស ចំនួន ៧ ដែលឡើវនិមួយៗមានអង្កត់ផ្ចិតប្រវែង ២.៥០ សង់ទីម៉ែត្រ ។

**-សណ្ឋានអាវស្រ្តី**

អាវជីបរាង ពណ៌ស កត្រង់ ដោយប្រើសាច់ក្រណាត់ដូចឈុតអាវបុរសដែរ គ្មានដែកខ្នង បិទឡើវមុខមានដាក់ឡើវរូបព្រះសង្ហារចំនួន ៥ មានអង្កត់ផ្ចិតប្រវែង ២.៥០ សង់ទីម៉ែត្រ និងមានរាងមូលនៅជាយខាងក្រោម ។ មានបន្ទះលើស្នាសំរាប់ដាក់សក្តិ ចុងកអាវទាំងសងខាងមានសក្តិចុងកអាវ ដៃអាវវែងត្រឹមភ្នែកគោលដៃ ចុងដៃអាវមានសក្តិ ។ អាវមានហោប៉ៅចោះចំនួន ២ នៅខាងក្រោម ដោយមានគម្របរាងចតុកោណកែង និងគ្មានឡើវ ។

**-សណ្ឋានសំពត់បុរស និង ស្រ្តី**

សំពត់ជាមូងចងក្បិន ពណ៌តាមថ្ងៃ ។

**-សណ្ឋានស្បែកជើងបុរស**

ស្បែកជើងឃ្មុបពណ៌ខ្មៅកខ្វី មានចងខ្សែ និងស្រោមជើងពណ៌ខ្មៅដល់ជង្គង់ ។

**-សណ្ឋានស្បែកជើងស្រ្តី**

ស្បែកជើងឃ្មុបពណ៌ស កខ្វី គ្មានចងខ្សែ កែងខ្ពស់ ។

រូបគំនូរឯកសណ្ឋានទំលេខ ១ សំរាប់ក្រុមប្រឹក្សាធម្មនុញ្ញ ជាបុរស មានដូចក្នុងឧបសម្ព័ន្ធទី៨ និងសំរាប់ក្រុមប្រឹក្សាធម្មនុញ្ញ ស្រ្តី មានដូចក្នុងឧបសម្ព័ន្ធទី ៩ នៃព្រះរាជក្រឹត្យនេះ ។

ឯកសណ្ឋានទំលេខ ១ នេះ សំរាប់ប្រើក្នុងពិធីស្បថចូលកាន់តំណែង បុណ្យប្រពៃណីជាតិ និងសាសនា ដែលប្រារព្ធធ្វើឡើងនៅក្នុងព្រះបរមរាជវាំង ក្នុងវត្តអារាម និងទីកន្លែងផ្សេងៗ ។

ឯកសណ្ឋានប្រពៃណី ត្រូវស្លៀកពាក់ទៅតាមការកំណត់របស់គណៈកម្មការអចិន្ត្រៃយ៍រៀបចំបុណ្យជាតិ-អន្តរជាតិ ឬ តាមការកំណត់របស់ក្រសួងព្រះបរមរាជវាំង ។

**២-ឯកសណ្ឋានទំលេខ ២**

**-សណ្ឋានអាវបុរស និង ស្រ្តី**

ដូចគ្នាគ្រប់ចំណុចទាំងអស់នៃឯកសណ្ឋានទំលេខ១ ត្រង់ចំណុចសណ្ឋានអាវបុរស និង សណ្ឋានអាវស្រ្តី ។

-សណ្ឋានទោបុរស

ខោជើងវែងពណ៌ស តចង្កេះ ភ្ជាប់ក្រោយខាងឆ្វេង ២ ខាងស្តាំ ២ ហោប៉ៅចំហៀងនៅសងខាង ហោ-  
ប៉ៅចោះក្រោយ ១ នៅខាងស្តាំ ។

-សណ្ឋានសំចត់ស្រ្តី

សំពត់អំពីផាមូងពណ៌ខៀវចាស់ ចាក់ជើងខ្សែសយពណ៌ក្រហមមាន តាមក្បាច់ជរជើងឯកភាពគ្នា ។

-សណ្ឋានស្បែកជើងបុរស-ស្រ្តី

ស្បែកជើងបុរសឃ្មុបពណ៌ខ្មៅកខ្វី មានចងខ្សែ និងស្រោមជើងពណ៌ខ្មៅធម្មតា ។ ស្បែកជើងស្រ្តីមាន  
សណ្ឋានដូចគ្នានឹងឯកសណ្ឋានចំលេខ ១ ដែរ ។

រូបគំនូរឯកសណ្ឋានចំលេខ ២ សំរាប់ក្រុមប្រឹក្សាធម្មនុញ្ញជាបុរស មានដូចក្នុងឧបសម្ព័ន្ធទី៨ និងសំរាប់ក្រុម  
ប្រឹក្សាធម្មនុញ្ញជាស្រ្តី មានដូចក្នុងឧបសម្ព័ន្ធទី ៩ នៃព្រះរាជក្រឹត្យនេះ ។

ឯកសណ្ឋានចំលេខ២ នេះសំរាប់ប្រើក្នុងឱកាសទទួលគ្រឿងឥស្សរិយយស ទិវាបុណ្យជាតិ និងអន្តរជាតិនានា ។

៣. ឯកសណ្ឋាននីតិវិធី ៣

-សណ្ឋានអាវបុរស និង ស្រ្តី

ដូចគ្នាគ្រប់ចំណុចទាំងអស់នៃឯកសណ្ឋានចំលេខ១ ត្រង់ចំណុចសណ្ឋានអាវបុរស និងសណ្ឋានអាវស្រ្តី តែ  
មានពណ៌ខៀវចាស់ ។

-សណ្ឋានទោបុរស

មានសណ្ឋានដូចគ្នាទាំងអស់ នៃ ឯកសណ្ឋានចំលេខ ២ ខុសត្រង់ពណ៌ខៀវចាស់ ដូចពណ៌អាវ ។

-សណ្ឋានសំចត់ស្រ្តី

សំពត់សំឡាយពណ៌ខៀវចាស់ ដោយប្រើសាច់ក្រណាត់ដូចឈុតអាវ ។

-សណ្ឋានស្បែកជើងបុរស និង ស្រ្តី

ដូចគ្នាក្នុងឯកសណ្ឋានចំលេខ ២ ។ ចំណែកស្បែកជើងស្រ្តី ប្រើគ្រប់ឯកសណ្ឋានទាំង ៣ ប្រភេទ ។

រូបគំនូរឯកសណ្ឋានចំលេខ ៣ សំរាប់ក្រុមប្រឹក្សាធម្មនុញ្ញជាបុរស មានដូចក្នុងឧបសម្ព័ន្ធទី ៨ និងសំរាប់ក្រុម  
ប្រឹក្សាធម្មនុញ្ញ ជាស្រ្តី មានដូចក្នុងឧបសម្ព័ន្ធទី ៩ នៃព្រះរាជក្រឹត្យនេះ ។

ឯកសណ្ឋានចំលេខ ៣ នេះ សំរាប់ប្រើក្នុងឱកាសទទួលគុណៈប្រតិភូជាន់ខ្ពស់ជាតិ-អន្តរជាតិនានា និងបំពេញ  
បេសកកម្មនៅក្រៅប្រទេស ។



**ជំពូកទី៥**  
**អវសានប្បញ្ញត្តិ**

**មាត្រា ១៦ ..**

ការចំណាយសំរាប់ផលិតរូបសញ្ញា សញ្ញាសក្តិ និង ឯកសណ្ឋានគ្រប់ប្រភេទរបស់ក្រុមប្រឹក្សាធម្មនុញ្ញ ជាបន្ទុក ក្នុងថវិការបស់ក្រុមប្រឹក្សាធម្មនុញ្ញ ។

**មាត្រា ១៧ ..**

សញ្ញាសក្តិ និង ឯកសណ្ឋានគ្រប់ប្រភេទរបស់ក្រុមប្រឹក្សាធម្មនុញ្ញមានតំរូវក្សាទុកនៅអគ្គលេខាធិការដ្ឋានក្រុមប្រឹក្សាធម្មនុញ្ញ ។

**មាត្រា ១៨ ..**

រាល់បទប្បញ្ញត្តិទាំងឡាយណា ដែលផ្ទុយពីព្រះរាជក្រឹត្យនេះ ត្រូវទុកជានិរាករណ៍ ។

**មាត្រា ១៩ ..**

ប្រធានក្រុមប្រឹក្សាធម្មនុញ្ញ ត្រូវទទួលអនុវត្តព្រះរាជក្រឹត្យនេះចាប់ពីថ្ងៃឡាយព្រហស្ថលេខានោះទៅ ។

ព្រះរាស្ត្រលេខា  
**នរោត្តម សីហនុ**

ធ្វើនៅរាជធានីភ្នំពេញ, ថ្ងៃទី ១១ ខែ តុលា ឆ្នាំ ២០០១

លេខ : ០០១ បប

រាជធានីភ្នំពេញ, ថ្ងៃទី ១៦ ខែ តុលា ឆ្នាំ ២០០១

អគ្គលេខាធិការក្រុមប្រឹក្សាធម្មនុញ្ញ



**ពិត សារ៉ាសាន**

ឧបសម្ព័ន្ធ ១ នៃព្រះរាជក្រឹត្យលេខ ៩៧/រកត/១០០១/៣៥៧ ចុះថ្ងៃទី ១១ ខែ តុលា ឆ្នាំ ២០០១  
 ស្តីពីនិមិត្តសញ្ញា គ្រូ ប្រសិស្ស សញ្ញាសក្តិ និង ឯកសណ្ឋាននៃក្រុមប្រឹក្សាធម្មនុញ្ញ

## និមិត្តសញ្ញា នៃ ក្រុមប្រឹក្សាធម្មនុញ្ញ



ឧបសម្ព័ន្ធទី ២ នៃព្រះរាជក្រឹត្យលេខ ១៧/រកត/២០០១/ក្រស ចុះថ្ងៃទី ១១ ខែ តុលា ឆ្នាំ២០០១  
ស្តីពីនីមិត្តសញ្ញា ត្រា រូបសញ្ញា សញ្ញាសន្តិ និង ឯកសណ្ឋាននៃក្រុមប្រឹក្សាធម្មនុញ្ញ

ត្រារបស់ក្រុមប្រឹក្សាធម្មនុញ្ញ



- រង្វង់ខាងក្រៅមានអង្កត់ផ្ចិតប្រវែង ៤.៦ cm និង រង្វង់ខាងក្នុងមានអង្កត់ផ្ចិតប្រវែង ៣.២ cm

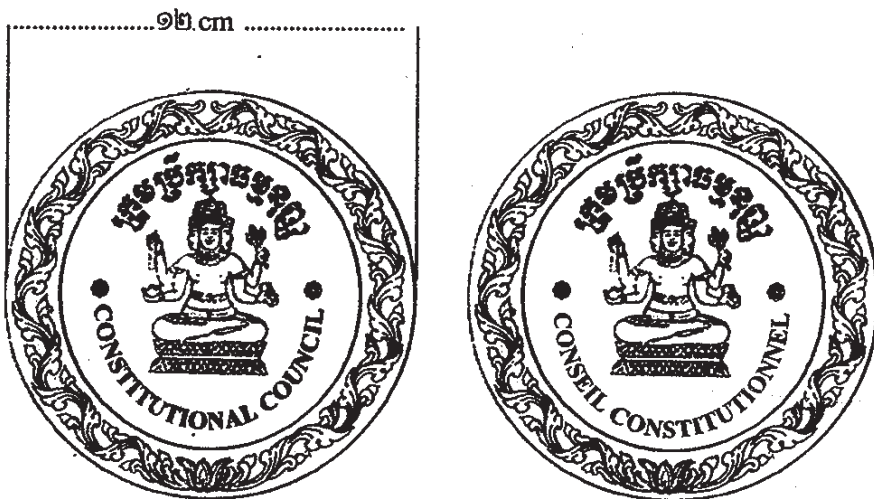
ឧបសម្ព័ន្ធទី ៣ នៃព្រះរាជក្រឹត្យលេខ នស/រកត/១០០១/៣៥៧ ចុះថ្ងៃទី ១៥ ខែ តុលា ឆ្នាំ ២០០១  
ស្តីពីនីមិត្តសញ្ញា គ្រួសារ រូបសញ្ញា សញ្ញាសក្តិ និង ឯកសណ្ឋាននៃក្រុមប្រឹក្សាធម្មនុញ្ញ

### រូបសញ្ញានៃក្រុមប្រឹក្សាធម្មនុញ្ញ គ្មាតស្រួច



- រង្វង់ខាងក្រៅមានអង្កត់ផ្ចិតប្រវែង ២ cm និងរង្វង់ពណ៌មាសខាងក្នុង មានអង្កត់ផ្ចិតប្រវែង ១.៦ cm

### គ្មាតទី

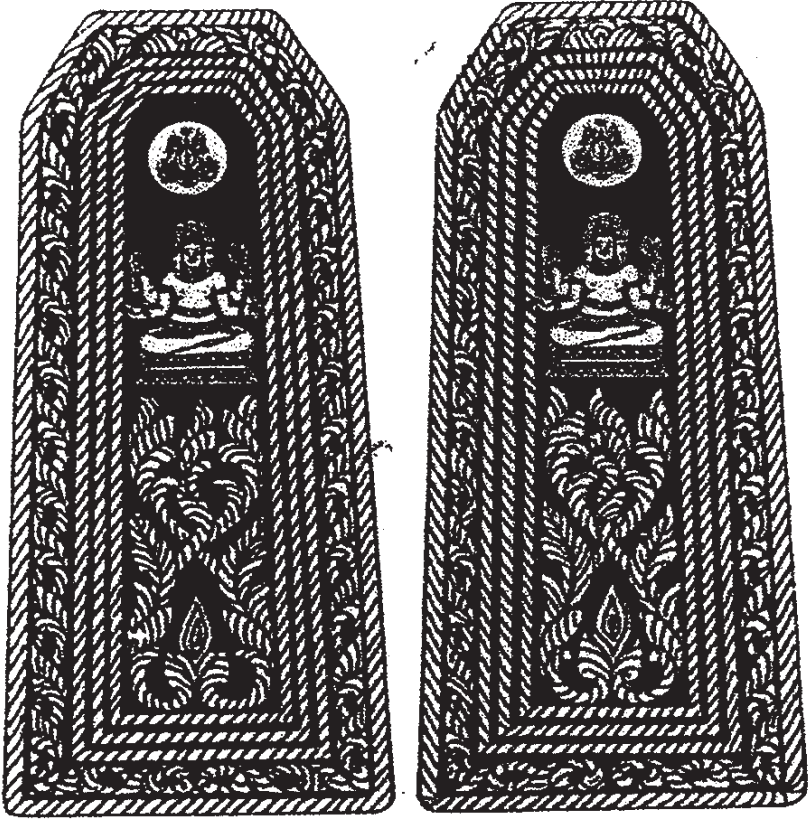


- រង្វង់ខាងក្រៅមានអង្កត់ផ្ចិតប្រវែង ១២ cm និងរង្វង់ខាងក្នុងមានអង្កត់ផ្ចិតប្រវែង ១០ cm

ព្រះរាជាណាចក្រកម្ពុជា នៃសភា លេខ ៧៧/រកត/២០០១/០៧ ថ្ងៃទី ១១ ខែ តុលា ឆ្នាំ ២០០១

ប្រទានអង្គបម្រើស្រូវប្រដាប់ ដល់ស្រូវប្រដាប់ គោ គោរម គោរមស្រី និង ឯកសណ្ឋាននៃក្រុមប្រឹក្សាភិបាលអង្គបម្រើស្រូវប្រដាប់

សក្ខីស្នា



សក្ខីចុងកម្រាល



សក្កិវុដដៃនារី



ក្រសួងយុត្តិធម៌  
 អគ្គនាយកដ្ឋានយុត្តិធម៌  
 អគ្គនាយកដ្ឋានកិច្ចការយុត្តិធម៌  
 ភ្នំពេញ ថ្ងៃទី ១៥ ខែ តុលា ឆ្នាំ ២០០១

សេចក្តីស្តីពីការកែសម្រួលច្បាប់ស្តីពីការកែសម្រួលច្បាប់ស្តីពីការកែសម្រួលច្បាប់  
សេចក្តីស្តីពីការកែសម្រួលច្បាប់ស្តីពីការកែសម្រួលច្បាប់ស្តីពីការកែសម្រួលច្បាប់  
សេចក្តីស្តីពីការកែសម្រួលច្បាប់ស្តីពីការកែសម្រួលច្បាប់ស្តីពីការកែសម្រួលច្បាប់

សក្ខីស្នា



សក្ខីចុងក្រអាវ

សម្រេចស្របច្បាប់  
ឧបសម្ព័ន្ធទី៧ នៃព្រះរាជក្រឹត្យលេខ ៧៧/រកត/១៣១១ ចុះថ្ងៃទី ១១ ខែ តុលា ឆ្នាំ ២០០១

ស្ថិតិធម៌តួសញ្ញា ក្រា រូបសញ្ញា សញ្ញាសក្ខី និង ឯកសណ្ឋាននៃក្រុមប្រឹក្សាធម្មនុញ្ញ



សក្ខីចុងដៃអាវ

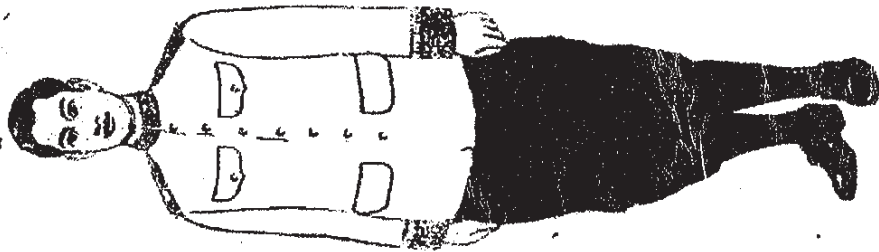




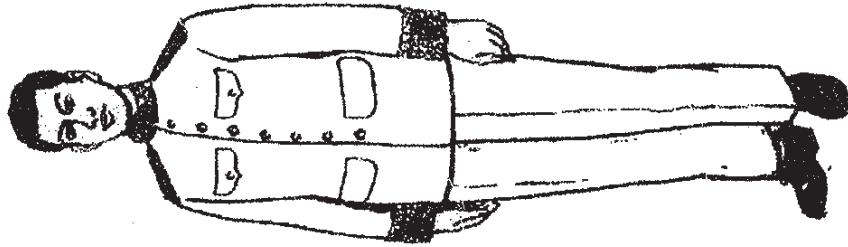
ឧបសគ្គនៃការប្រើប្រាស់ ៨៧ / ១០០១ / ៣៥៥ ចុះថ្ងៃទី ១១ ខែ តុលា ឆ្នាំ២០០១  
 ស្តីពីសិទ្ធិសម្លាប់ គ្រា បេសញ្ជា សញ្ជាសង្កេត និង ឯកសណ្ឋាននៃក្រុមប្រឹក្សាប្រឹក្សាប្រឹក្សា

សំរាប់ប្រធាន និង សមាជិកក្រុមប្រឹក្សាប្រឹក្សាប្រឹក្សា ប៉ារ៉ាសេ

ឯកសណ្ឋានដំលេខ ១



ឯកសណ្ឋានដំលេខ ២



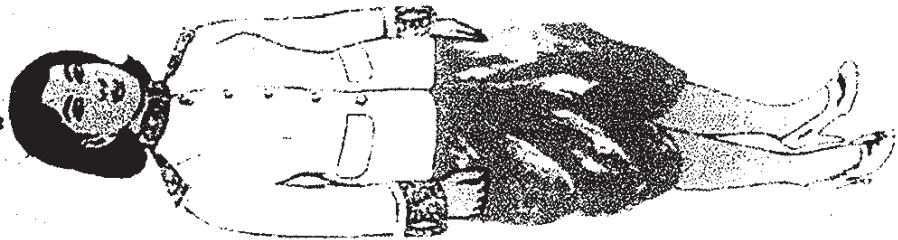
ឯកសណ្ឋានដំលេខ ៣



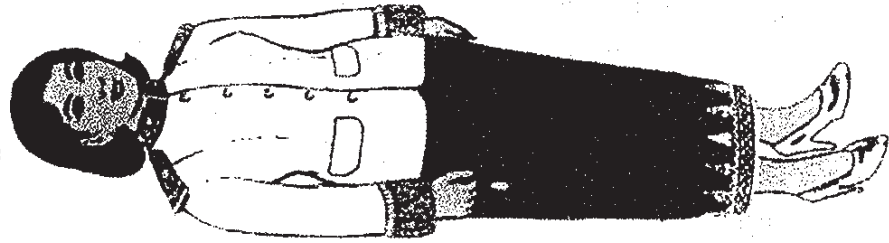
ឧបសម្ព័ន្ធទី៤ នៃព្រះរាជក្រឹត្យលេខ នល / រកត / ១០០១ / ៣៥៩ ចុះថ្ងៃទី ១១ ខែ តុលា ឆ្នាំ២០០១  
 ស្តីពីវិធីវិធានការ និង របបសេវា សេវាសក្តិ និង ឯកសណ្ឋាននៃក្រុមប្រឹក្សាបច្ចេកទេស

សេវាប្រធាន និង សមាជិកក្រុមប្រឹក្សាបច្ចេកទេស ជាតិ

ឯកសណ្ឋានលេខ ១



ឯកសណ្ឋានលេខ ២



ឯកសណ្ឋានលេខ ៣

