



សាកលវិទ្យាល័យភូមិន្ទនីតិសាស្ត្រ និងវិទ្យាសាស្ត្រសេដ្ឋកិច្ច

UNIVERSITE ROYALE DE DROIT ET DES SCIENCES ECONOMIQUES

ROYAL UNIVERSITY OF LAW AND ECONOMICS

សារណាបញ្ចប់ការសិក្សា

ការអប់រំជួយបង្កើនចំណូលគ្រួសារ

(ករណីសិក្សា៖ ឃុំសណ្តារ ស្រុកលើកដែក ខេត្តកណ្តាល)

ស្រាវជ្រាវចាប់ពីថ្ងៃទី ០៣ ខែ មេសា ឆ្នាំ២០២៣ ដល់ថ្ងៃទី៣១ ឧសភា ឆ្នាំ ២០១៧

តាក់តែងឡើងដោយ

និស្សិតឈ្មោះ៖ **កញ្ញា ម៉ែ ជាលីន**

ណែនាំដោយ

សាស្ត្រាចារ្យរងបណ្ឌិត **ចាន់ ស៊ុនជេត**

ថ្នាក់បរិញ្ញាបត្រ វិទ្យាសាស្ត្រសេដ្ឋកិច្ច

ឆ្នាំចូលសិក្សា ២០១៩

ជំនាញ សេដ្ឋកិច្ចអភិវឌ្ឍន៍ ជំនាន់ទី ០៧

ឆ្នាំសរសេរសារណា ២០២៣

សេចក្តីថ្លែងអំណរគុណ

នាងខ្ញុំឈ្មោះ ម៉ែ ដាលីន ជានិស្សិតបរិញ្ញាបត្រផ្នែកវិទ្យាសាស្ត្រសេដ្ឋកិច្ច ជំនាញសេដ្ឋកិច្ចអភិវឌ្ឍន៍ ជំនាន់ទី០៧ ក្រុម នៃសាកលវិទ្យាល័យភូមិន្ទនីតិសាស្ត្រ និងវិទ្យាសាស្ត្រ សេដ្ឋកិច្ច។

សូមថ្លែងអំណរគុណយ៉ាងជ្រាលជ្រៅបំផុតចំពោះ

សូមថ្លែងអំណរគុណយ៉ាងជ្រាលជ្រៅបំផុតចំពោះលោកអ្នកមានគុណទាំងពីររូបរបស់នាងខ្ញុំ ដែលបានផ្តល់កំណើត និង ខិតខំប្រឹងប្រែងបីបាច់ថែរក្សា អប់រំទូន្មានប្រៀនប្រដៅតាំងពីតូចរហូតដល់ធំដឹងក្តី ព្រមទាំងជួយផ្គត់ផ្គង់គ្រប់បែបយ៉ាងតាំងពី កម្លាំងកាយ កម្លាំងចិត្ត ផ្នែកស្មារតី ក៏ដូចជាការលើកទឹកចិត្ត ជា ពិសេសបានលះបង់ទ្រព្យធនដើម្បីផ្តល់ឱកាសឲ្យយើងខ្ញុំបានបន្តការសិក្សាតាំងពីដើមរហូតដល់បានបញ្ចប់ថ្នាក់ បរិញ្ញាបត្រស្ថាប័ន។

ឯកឧត្តមសាកលវិទ្យាធិការ សាកលវិទ្យាធិការង ព្រីទូបុរស ព្រីទូបុរសរង ប្រធានការិយាល័យសិក្សា និង បណ្ឌិតសាស្ត្រាចារ្យគ្រប់មុខវិជ្ជាទាំងអស់ នៃសាកលវិទ្យាល័យភូមិន្ទនីតិសាស្ត្រ និងវិទ្យាសាស្ត្រសេដ្ឋកិច្ចដែល បានខិតខំប្រឹងប្រែងអស់ពីកម្លាំងកាយចិត្តក្នុងការអប់រំ បង្ហាត់បង្រៀន និងបានផ្តល់ចំណេះវិជ្ជាគ្រប់បែបយ៉ាង ដល់យើងខ្ញុំទាំងអស់គ្នាក្នុងអំឡុងពេលសិក្សាអស់រយៈពេល៤ឆ្នាំកន្លង ទៅនេះ។

សាស្ត្រាចារ្យរងបណ្ឌិត ង៉ាន់ ស៊ិនដេត ដែលបានចំណាយពេលវេលាដ៏មានតម្លៃណែនាំផ្តល់ជាគំនិត មតិយោបល់ ការប្រមូលឯកសារ ជួយត្រួតពិនិត្យ និងកែតម្រូវកិច្ចការស្រាវជ្រាវនេះរហូតទទួលបានជោគជ័យ។

លោក រុន ប៉ូលីន ជាមន្ត្រីប្រធានការិយាល័យផ្នែកផែនការ ស្រុកលើកដែកដែលបានសហការណ៍ ជាមួយ នាងខ្ញុំយ៉ាងល្អ និងបានផ្តល់ឯកសារគ្រប់បែបយ៉ាង។

លោក ម៉ឺ ស្រីរាង ជាមេឃុំសណ្តាប់អនុញ្ញាតឱ្យនាងខ្ញុំចុះដល់កន្លែងផ្ទាល់ដើម្បីធ្វើការសាកសួរប្រជា ពលរដ្ឋ ព្រមទាំងបានចូលរួមផ្តល់ជាមតិយោបល់ និងកែលម្អអង្វែងកាន់តែប្រសើរឡើង។

ជាទីបញ្ចប់ នាងខ្ញុំសូមគោរពជូនពរដល់អ្នកមានគុណទាំងពីរ ឯកឧត្តម លោក លោកស្រីសាស្ត្រាចារ្យ គ្រប់រូប ប្រកបដោយសេចក្តីសុខចម្រើន សុភមង្គល សុខភាពល្អ អាយុយឺនយូរ និងពុទ្ធពរហួនប្រការគឺ អាយុ វណ្ណៈ សុខៈ ពលៈ ជាពិសេសសូមទទួលបានជោគជ័យគ្រប់ការងារទាំងអស់។

អារម្ភកថា

ក្រោយពីបានសិក្សាអស់រយៈពេល៤ឆ្នាំ និងស្ថិតគ្រប់រូបនៅសាកលវិទ្យាល័យភូមិន្ទនីតិសាស្ត្រ និង វិទ្យាសាស្ត្រសេដ្ឋកិច្ចបានបញ្ចប់ការសិក្សារបស់ខ្លួន តាមរយៈការប្រឈង ឬសរសេរសារណា ឬ ធ្វើរបាយការណ៍ចុះកម្មសិក្សាទៅតាមមុខជំនាញមួយៗដែលក្រុមរបស់ខ្លួនបានជ្រើស។ ចំពោះ ការសរសេរសារណា ឬធ្វើរបាយការណ៍ចុះកម្មសិក្សា និងស្ថិតអាចជ្រើសរើសទីតាំងក្នុងការចុះទៅបាន មានដូចជាស្ថាប័នរដ្ឋ ឯកជន និងអង្គការនានា។ ដូច្នោះនាងខ្ញុំបានសំរេចចិត្តជ្រើសរើសយកឃុំសណ្តារ ស្រុកលើកដែក ខេត្តកណ្តាល ជាតំបន់គោលដៅនៃការស្រាវជ្រាវសំរាប់បញ្ចប់ការសិក្សា ដែលទាក់ទងទៅនឹងប្រធានបទ « ការអប់រំ ជួយបង្កើនចំណូលគ្រួសារ » ដែលនាងខ្ញុំបានទៅដល់តំបន់គោលដៅផ្ទាល់ ក្នុងទិសដៅសិក្សាឲ្យបានស៊ីជម្រៅអំពីការអនុវត្តជាក់ស្តែង ដើម្បីធ្វើការប្រៀបធៀបជាមួយនឹងទ្រឹស្តីដែលបានសិក្សាក្នុងសាលាកន្លងមក។

ការធ្វើរបាយការណ៍កម្មសិក្សានេះ ពិតជាបានផ្តល់អត្ថប្រយោជន៍យ៉ាងច្រើនដល់នាងខ្ញុំដូចជា វាបានពង្រឹងនូវចំណេះដឹងក្នុងការវិនិច្ឆ័យ យល់ច្បាស់អំពីការអនុវត្តជាក់ស្តែងដែលពិត ដូចជាពុំងាយស្រួលដូចក្នុងទ្រឹស្តីទេ។ លើសពីនេះទៅទៀត នាងខ្ញុំបានយល់ច្បាស់អំពីផលលំបាកក្នុងការស្វែងរកព័ត៌មាន និងគន្លឹះក្នុងការដោះស្រាយនូវបញ្ហាទាំងនោះ។

នាងខ្ញុំសង្ឃឹមថាការស្រាវជ្រាវ និងសម្មតិផលស្តូចស្តែងដែលនាងខ្ញុំបានចងក្រងឡើងមក នេះនឹងចូលរួមចំណែក ក្នុងការឆ្លុះបញ្ចាំងអំពីដំណើរការអភិវឌ្ឍកសិកម្មនៅខេត្តកណ្តាល ក៏ដូចជាខេត្តផ្សេងៗទៀតនៅក្នុងប្រទេសកម្ពុជាដែរ ដើម្បីធ្វើជាគន្លឹះក្នុងការអភិវឌ្ឍវិស័យកសិកម្មប្រទេសយើងឲ្យមានលក្ខណៈរីកតែប្រសើរឡើង ក្នុងការចូលរួមជាវិភាគទានកាត់បន្ថយភាពក្រីក្ររបស់ប្រជាជន។

នាងខ្ញុំសូមអភ័យទោសទុកជាមុខ និងរីករាយទទួលការរិះគន់ កែលំអរពីសំណាក់សាស្ត្រាចារ្យ លោក-លោកស្រី សិស្ស-និស្សិត និងមិត្តអ្នកអានទាំងអស់នូវរាល់កំហុសឆ្គងទាំងឡាយដែលកើតមានក្នុងរបាយការណ៍នេះ។

មាតិកា

បញ្ជីអក្សរកាត់ v
បញ្ជីតារាង.....vi
បញ្ជីក្រាបvi

សេចក្តីផ្តើម

១. កម្មវត្ថុនៃការស្រាវជ្រាវ..... 1
២. សំណួរស្រាវជ្រាវ..... 2
៣. គោលបំណងនៃការស្រាវជ្រាវ..... 2
៤. សារៈសំខាន់នៃការស្រាវជ្រាវ 2
៥. ទំហំ និង ដែនកំណត់ 2
៦. វិធីសាស្ត្រនៃការស្រាវជ្រាវ 2
៧. រចនាសម្ព័ន្ធនៃការស្រាវជ្រាវ 3

ជំពូក១

ការរំលឹកទ្រឹស្តី

១.១ និយមន័យនៃការអប់រំ..... 4
១.២ ទ្រឹស្តីកសិកម្ម..... 5
 ១.២.១ និយមន័យកសិកម្ម..... 5
 ១.២.២. ប្រវត្តិនៃវប្បកម្មដំណាំស្រូវនៅកម្ពុជា 6
 ១.២.៣. កសិកម្មកម្ពុជា 7
 ១.២.៤ តួនាទីកសិកម្មក្នុងការអភិវឌ្ឍន៍..... 8
១.៣. ទ្រឹស្តីនៃការអភិវឌ្ឍសេដ្ឋកិច្ច 9
 ១.៣.១. និយមន័យការអភិវឌ្ឍន៍ 9
 ១.៣.១.១ ទ្រឹស្តីរបស់លោក Rostow..... 9

១.៣.១.២ ទ្រឹស្តីរបស់លោក Michel P. Todaro.....	10
១.៣.១.៣ ទ្រឹស្តីរបស់លោក W. Arthur Lewis.....	10
១.៣.២. គោលបំណងនៃការអភិវឌ្ឍន៍.....	10
១.៤ កំណើនសេដ្ឋកិច្ច.....	11
១.៥ និយមន័យទីផ្សារ.....	11
១.៥.១ តម្រូវការ និងច្បាប់តម្រូវការ.....	12
១.៥.២ ផ្គត់ផ្គង់ និងច្បាប់ផ្គត់ផ្គង់.....	12
១.៦ ប្រសិទ្ធភាពសេដ្ឋកិច្ចក្នុងផលិតកម្មកសិកម្ម.....	12
១.៦.១. តម្រូវការទុនផលិតកម្ម និងការចំណាយ.....	13
១.៦.២ ចំណូលពីការលក់ដំណាំស្រូវ.....	13
១.៦.៣ ប្រាក់ចំណេញពីការដាំដុះស្រូវ.....	14
១.៦.៤ ប្រសិទ្ធភាពសេដ្ឋកិច្ចមួយឯកតាទុនផលិតកម្ម.....	14
១.៦.៥ ប្រសិទ្ធភាពកម្លាំងពលកម្ម.....	14
១.៦.៦ ប្រសិទ្ធភាពដីធ្លី.....	14
១.៧ ការវិភាគចំណុចស្រង់ដើម.....	15
១.៨ កត្តាដលជះឥទ្ធិពលក្នុងការបង្កើនផលិតភាពកសិកម្ម.....	15
១.៨.១ ការបង្កើនផលិតភាពតាមមធ្យោបាយផលិតកម្មកសិកម្ម.....	15
១.៨.២ ផលិតភាពដី.....	16
១.៨.៣ កត្តាធនធានទឹក.....	16
១.៨.៤ ដីកសិកម្ម.....	17
១.៨.៥ ផលិតភាពគ្រាប់ពូជ.....	18

ជំពូកទី២

ស្ថានភាពទូទៅនៃដំណាំស្រូវនៅឃុំសណ្តាន

២.១ ស្ថានភាពទូទៅនៃតំបន់សិក្សាស្រាវជ្រាវ.....	19
--	----

២.១.១ ស្ថានភាពទូទៅនៃស្រុកលើកដែក	19
២.១.១.១ ទីតាំងភូមិសាស្ត្រស្រុកលើកដែក	19
២.១.១.២ ស្ថានភាពសេដ្ឋកិច្ច.....	19
២.១.១.៣ ស្ថិតិប្រជាជនស្រុកលើកដែក.....	22
២.១.២ ទីតាំងភូមិសាស្ត្រឃុំសណ្តារ.....	23
២.១.៣ ស្ថានភាពទូទៅនៃឃុំសណ្តារ.....	23
២.១.៣.១ ការប្រកបរបរកសិកម្មជាចម្បង.....	23
២.១.៣.២ ផលិតកម្មស្រូវ	24
២.១.៣.៣ តម្លៃស្រូវ.....	24
២.១.៤ ស្ថានភាពទូទៅផលិតកម្មស្រូវ.....	25
២.១.៤.១ ការរៀបចំដី	25
២.១.៤.២ ការជ្រើសរើសពូជ.....	25
២.១.៤.៣ ការដាំដុះ:	25
២.១.៤.៤ ការថែទាំការគ្រប់គ្រងស្មៅ	26
២.១.៤.៥ ការប្រើប្រាស់ជីធម្មជាតិ និងជីគីមី	26
២.១.៤.៦ ការគ្រប់គ្រងទឹក.....	26
២.១.៤.៧ ការប្រមូលផល.....	27
២.១.៥ ប្រភពដើមទុន	27
២.១.៦ ស្ថានភាពទីផ្សារស្រូវ.....	27
២.១.៦.១ ទីផ្សារស្រូវ	27
២.១.៦.២ បញ្ហាទីផ្សារស្រូវរបស់កសិករក្នុងឃុំសណ្តារ	28
២.២ ទីផ្សារកសិកម្មកម្ពុជា	30
២.២.១ ការវិវឌ្ឍនៃផលិតកម្មដំណាំស្រូវ.....	30
២.២.២ ការនាំចេញស្រូវ និងអង្ករ.....	31

២.៣ ឱកាស និងបញ្ហាប្រឈមរបស់វិស័យកសិកម្មកម្ពុជា.....	32
--	----

ជំពូកទី៣

ការវិភាគទិន្នន័យ និង លទ្ធផលស្រាវជ្រាវ

៣.១ ទិន្នន័យប្រជាសាស្ត្រ	36
៣.១.១ ទិន្នន័យមេត្រូសាវ	36
៣.១.១.១ ភេទ	36
៣.១.១.២ ក្រុមអាយុ	36
៣.១.១.៣ ចំនួនសមាជិកគ្រួសារ.....	38
៣.១.១.៤ ចំនួនកម្លាំងពលកម្មក្នុងគ្រួសារ	39
៣.១.២ ផ្ទៃដីដាំដុះដំណាំស្រូវ	40
៣.២ ការវិភាគប្រសិទ្ធភាពសេដ្ឋកិច្ចនៃដំណាំ.....	40
៣.២.១ ចំណាយសរុបជាមធ្យមទៅលើការដាំដុះដំណាំ.....	40
៣.២.២ ចំណូលជាមធ្យមទៅលើការដាំដុះដំណាំស្រូវ	41
៣.២.៣ ប្រាក់ចំណេញ ឬខាតជាមធ្យមពីការដាំដុះស្រូវ.....	41
៣.៣ ប្រសិទ្ធភាពសេដ្ឋកិច្ចនៃការដាំដុះស្រូវ.....	42
៣.៣.១ ប្រសិទ្ធភាពដីធ្លី.....	42
៣.៣.២ ប្រសិទ្ធភាពកម្លាំងពលកម្ម	42
៣.៣.៣ ប្រសិទ្ធភាពមួយឯកតាទុនផលិតកម្ម	43
៣.៣.៤. ប្រសិទ្ធភាពបច្ចេកទេស.....	43
៣.៤ ការវិភាគចំណុចស្រង់ដើម.....	44
៣.៥ ការវិភាគ SWOT នៃដំណាំស្រូវ.....	44

សេចក្តីសន្និដ្ឋាន

១. សេចក្តីសន្និដ្ឋាន	47
២. អនុសាសន៍.....	47

ពាក្យអក្សរកាត់	:	បញ្ជីអក្សរកាត់ ការពន្យល់
Q	:	Quantity
P	:	Price
TR	:	Total Revenue
TC	:	Total Cost
E	:	Equity
ម ^៣	:	ម៉ែត្រគីប
%	:	ភាគរយ
ម ^២	:	ម៉ែត្រការ៉េ
គ.ម ^២	:	គីឡូម៉ែត្រការ៉េ
ហ.ត	:	ហិចតា
ស.ម	:	សង់ទីម៉ែត្រ

បញ្ជីតារាង

តារាង២.១៖ បង្ហាញលទ្ធផលទិន្នន័យដាំដុះសម្រេចបាន.....	20
តារាង២.២៖ បង្ហាញស្ថិតិប្រជាជនស្រុកលើកដៃកឆ្នាំ២០២២	22
តារាង២.៣៖ បង្ហាញចំនួនកសិករប្រកបមុខរបរកសិកម្មឃុំសណ្តារ.....	23
តារាង២.៤៖ បង្ហាញពីចំណូលជាមធ្យមក្នុងប្រជាជនម្នាក់ៗពីដំណាំស្រូវ.....	24
តារាង២.៥៖ បង្ហាញពីបរិមាណ នឹងតម្លៃស្រូវទទួលបានជាមធ្យម.....	24
តារាង៣.១៖ ការបង្ហាញពីភេទរបស់កសិករដែលជាមេគ្រួសារ	36
តារាង៣.២ ៖ ការបង្ហាញពីសមាជិកគ្រួសាររបស់កសិករដាំដំណាំស្រូវក្នុងឃុំសណ្តារ.....	39
តារាង៣.៣៖ ការបង្ហាញអំពីចំនួនពលកម្មរបស់គ្រួសារនីមួយៗក្នុងការដាំដំណាំ.....	39
តារាង៣.៤៖ ការបង្ហាញអំពីផ្ទៃដីក្នុងការដាំដុះដំណាំស្រូវ.....	40
តារាង៣.៥៖ ការចំណាយសរុបជាមធ្យមរបស់កសិករទៅលើការដាំដុះ ក្នុង១វដ្តផលិតកម្ម.....	40
តារាង៣.៦៖ ចំណូលសរុបជាមធ្យមរបស់កសិករទៅលើការដាំដុះ ក្នុង១វដ្តផលិតកម្ម.....	41

បញ្ជីក្រាប

ក្រាប១.១៖ ការនាំចេញផលិតផលកសិកម្មពីឆ្នាំ២០១៤-២០១៨.....	7
ក្រាប៣.១៖ បង្ហាញអំពីក្រុមអាយុរបស់មេគ្រួសារដែលជាកសិករ	37

សេចក្តីផ្តើម

ការលើកកម្ពស់វិស័យអប់រំគឺជាកត្តាដ៏សំខាន់បំផុត ក្នុងការអភិវឌ្ឍប្រទេសឲ្យមានភាព រីកចម្រើនលើគ្រប់វិស័យដូចជា កសិកម្ម ឧស្សាហកម្ម និងសេវាកម្ម ដែលត្រូវបានគេចាត់ទុកជា សសរស្តម្ភនៃសេដ្ឋកិច្ចជាតិ។ គ្រប់សកម្មភាពលើស្នូលសេដ្ឋកិច្ច គឺទាមទារនូវធនធានមនុស្សដើម្បី ប្រើប្រាស់ធនធានកម្រសម្រាប់ចូលរួមដំណើរការ ផលិត បែងចែក និងប្រើប្រាស់។ ធនធានកម្រ មានដូចជា ដី ពលកម្ម មូលធន និងសហគ្រិនភាពជាដើម (ហាស់ រង់ដារ ២០១៧) ។

ជាការពិតណាស់ ប្រទេសកំពុងអភិវឌ្ឍន៍ជាច្រើននៅលើសកលលោក ចាប់ផ្តើមយកចិត្ត ទុកដាក់លើគុណភាពនៃការអប់រំប្រជាជនរបស់ខ្លួនឲ្យមាន សមត្ថភាព ជំនាញ និង មានផលិត ភាពក្នុងកត្តាផលិតកម្មនានាដើម្បីឈានទៅដល់ការអភិវឌ្ឍប្រទេសប្រកបដោយចីរភាព និងភាព សម្បូរសប្បាយរីកចម្រើន។ ប៉ុន្តែប្រទេសតិចយលោកភាគច្រើនមិនសូវសម្បូរធនធាន មនុស្ស ដើម្បីចូលរួមក្នុងការប្រើប្រាស់រាល់ធនធានធម្មជាតិដែលមានឲ្យអស់សក្តានុពលនោះទេ មិន ថាជាភូមិបាល ឬក៏ប្រជាពលរដ្ឋក្តី។ ភាពទន់ខ្សោយខាងផ្នែកគ្រប់គ្រង ប្រើប្រាស់ និងបែងចែកនូវ ធនធានដែលមានបានបណ្តាលឲ្យគ្មានប្រសិទ្ធភាពសេដ្ឋកិច្ច។ កត្តាទាំងនេះ បានធ្វើឲ្យ ប្រទេសកំពុងអភិវឌ្ឍន៍ជាច្រើនបាត់បង់ផលប្រយោជន៍ និងឱកាសនៃការរកចំណូល ជូនជាតិយ៉ាង ច្រើនសន្ធឹកសន្ធាប់។

ប្រទេសលោកទីបីភាគច្រើន បានធ្វើសកម្មភាពសេដ្ឋកិច្ចដោយពឹងផ្អែកលើការនាំចេញវត្ថុ ធាតុដើមដើម្បីដោះស្រាយលើបញ្ហាចំពោះមុខផ្នែកហិរញ្ញវត្ថុ ជាហេតុនាំឲ្យខាតបង់សេដ្ឋកិច្ច មួយផ្នែកធំ។ ចំណែកឯ ប្រាក់ចំណូលរបស់ប្រជាជនម្នាក់ៗនៅមានកម្រិតនៅឡើយដោយសារកត្តាវិសាលភាពនៃការអប់រំនៅក្នុងប្រទេស។

ទិដ្ឋភាពនេះបានបង្ហាញឲ្យឃើញថា ដើម្បីបង្កើនប្រាក់ចំណូលបុគ្គលម្នាក់ៗឲ្យបានប្រសើរ ជាពិសេសរួចផុតពីបន្ទាត់នៃភាពក្រីក្រ និងបញ្ហាសុខភាព ផលិតភាពការងារទាប លុះត្រាតែបុគ្គលម្នាក់ៗទទួលបានការអប់រំបានល្អប្រសើរ។ ដូច្នេះ ការបង្កើនប្រាក់ចំណូលបុគ្គល គ្រួសារ សង្គម គឺ អាស្រ័យទៅនឹងការអប់រំ។

១. កម្មវត្ថុនៃការស្រាវជ្រាវ

ការសិក្សានេះផ្តោតលើកម្មវត្ថុដូចខាងក្រោម -

- ការបណ្តុះបណ្តាលបច្ចេកទេសដាំដុះដំណាំ
- បង្កើនបរិមាណផលិតផល
- សិក្សារប្រាក់ចំណូលនៃផលិតផលបានពីការលក់ផលិតផល
- តម្លៃផលិតផលនៅលើទីផ្សារ

២. សំណួរស្រាវជ្រាវ

ការស្រាវជ្រាវនេះផ្ដោតទៅលើការបង្កើនចំណូលរបស់ពលរដ្ឋ យើងសូមលើកយកនូវចំណោទបញ្ហាមួយ តើគួរមានការអប់រំបណ្តុះលើបច្ចេកទេសដាំដុះអ្វីខ្លះ ដើម្បីជំរុញឲ្យកសិករទទួលបានចំណូលកើនឡើង?

៣. គោលបំណងនៃការស្រាវជ្រាវ

ជាការពិតណាស់ ដើម្បីឲ្យការសិក្សាស្រាវជ្រាវប្រកបដោយជោគជ័យនោះ គឺយើងត្រូវកំណត់នូវគោល បំណងឲ្យបានច្បាស់លាស់ជាមុនសិន។ ជាមួយគ្នានេះដែរគោលបំណងនៃការស្រាវជ្រាវក្នុងប្រធានបទគឺ:

- បង្ហាញពីស្ថានភាពកសិកម្មដំណាំស្រូវ
- បង្ហាញពីបច្ចេកទេសនៃការដាំដុះ និងវិធីសាស្ត្រផ្សេងៗ
- បង្ហាញពីបញ្ហាប្រឈមដែលជះឥទ្ធិពលទៅលើដំណាំ
- បង្ហាញពីកំណើនប្រាក់ចំណូលរបស់កសិករបន្ទាប់ពីទទួលបាននូវការបណ្តុះបណ្តាល
- បង្ហាញពីដំណោះស្រាយចំពោះបញ្ហាប្រឈម ដែលជះឥទ្ធិពលទៅលើដំណាំ

៤. សារៈសំខាន់នៃការស្រាវជ្រាវ

បន្ទាប់ពីបានសិក្សាអំពីប្រធានបទនេះ យើងអាចស្វែងយល់កាន់តែច្បាស់ពីកម្រិតចំណេះដឹងរបស់ កសិករលើការដាំដុះដំណាំ ព្រមទាំងស្ថានភាពរស់នៅរបស់ប្រជាជន។ ម្យ៉ាងវិញទៀតយើងនិងយល់ដឹងពីបញ្ហា ទាំងឡាយដែលកសិករបានជួបប្រទះ។ ទន្ទឹមនឹងនេះយើងក៏អាចស្វែងយល់ពីដំណោះស្រាយ និងវិធានការ ដើម្បីទប់ស្កាត់នូវហានិភ័យដែលអាចកើតមានចំពោះដំណាំ។ ក្រៅពីនេះអ្វីដែលសំខាន់នោះគឺ ការសិក្សានេះនឹង ក្លាយជាស្ថានសម្រាប់អ្នកសិក្សាគ្រប់រូបដែលចង់យល់ដឹងពីបច្ចេកទេសដាំដំណាំ ទទួលបានទិន្នផលខ្ពស់។ លើសពីនេះទៅទៀត ការសិក្សាស្រាវជ្រាវនេះអាចក្លាយជាប្រភពព័ត៌មានចម្បងមួយដល់អ្នកស្រាវជ្រាវដទៃទៀត ឲ្យធ្វើការស្រាវជ្រាវពីបញ្ហានេះបន្ថែមទៀត។

៥. ទំហំ និង ដែនកំណត់

នៅក្នុងប្រធានបទនេះយើងនិងសិក្សាពីការអប់រំមានតួនាទីជួយជំរុញកំណើនសេដ្ឋកិច្ចគ្រួសារ ផ្ដោត សំខាន់ទៅលើកសិករដែលទទួលបានការអប់រំបណ្តុះបណ្តាលបច្ចេកទេសបន្ថែមលើការដាំដំណាំបែបលក្ខណៈ គ្រួសារបានយកមកអនុវត្តន៍ ហើយទទួលបានកំណើនទិន្នផល និងប្រាក់ចំណូល។

៦. វិធីសាស្ត្រនៃការស្រាវជ្រាវ

ចំពោះវិធីសាស្ត្រស្រាវជ្រាវ យើងជ្រើសរើសយកវិធីសាស្ត្រ បរិមាណវិស័យ (Quantitative Method) មកធ្វើការវិភាគលើទិដ្ឋភាពជាក់ស្តែង ជុំវិញស្ថានភាពនៃការបង្កើនប្រាក់ចំណូលរបស់ប្រជាកសិករក្នុងគ្រួសារ នីមួយៗ លើកត្តានៃការអប់រំជំនាញដាំដុះ ការលក់ផលិតផលនៅលើទីផ្សារ និងចំណុចពាក់ព័ន្ធមួយចំនួនទៀត។

ការស្រាវជ្រាវនេះប្រើប្រាស់ទិន្នន័យបឋម (primary Data) សម្រាប់ធ្វើការវិភាគកលទ្ធផលជីវភាពរស់នៅរបស់ប្រជាជនសិក្សា ។ ការប្រមូលទិន្នន័យប្រើប្រាស់កម្រងសំណួរដែលក្នុងនេះមានសំណួរមួយចំនួនសម្រាប់ស្វែងរកព័ត៌មាន និងមួយចំនួនទៀតវាស់វែងបរិមាណផលិតផលផ្សេងៗ។ ទំហំសំណាកយកចំនួន ១០គ្រួសារ។ ទិន្នន័យដែលប្រមូលបានវិភាគតាមស្ថិតិពិពណ៌នាទៅតាមហេតុ និងបង្ហាញលទ្ធផលស្រាវជ្រាវនៅចុងបញ្ចប់នៃការវិភាគទិន្នន័យ។

៧. វេទនាសម្ព័ន្ធនៃការស្រាវជ្រាវ

ការស្រាវជ្រាវនេះចែកចេញជាបីជំពូក៖ ជំពូកទី១ រំលឹកទ្រឹស្តី សិក្សាទៅលើទ្រឹស្តីកសិកម្មទូទៅ ទ្រឹស្តីនៃការអភិវឌ្ឍសេដ្ឋកិច្ច ទ្រឹស្តីនិងកត្តាសំខាន់ៗដែលពាក់ព័ន្ធនឹងដំណាំស្រូវនៅកម្ពុជា និងទ្រឹស្តីពាក់ព័ន្ធនឹងការវិភាគប្រសិទ្ធភាពសេដ្ឋកិច្ច។ ជំពូកទី២ ស្ថានភាពដំណាំស្រូវក្នុងឃុំសណ្តារសិក្សាស្ថានភាពទូទៅនៃតំបន់ សិក្សាស្រាវជ្រាវ ព្រមទាំងទៅលើស្ថានភាពផលិតកម្មដំណាំស្រូវ និងការដាំដុះស្រូវរបស់ប្រជាជននៅក្នុងតំបន់នោះ។ ជំពូកទី៣ការវិភាគទិន្នន័យ និងលទ្ធផលស្រាវជ្រាវសិក្សាទៅលើទិន្នន័យប្រជាសាស្ត្រ ការវិភាគពីប្រសិទ្ធភាពសេដ្ឋកិច្ចនៃដំណាំស្រូវក្នុងការលើកស្ទួយជីវភាពគ្រួសារក្នុងតំបន់នោះ និងស្វែងយល់ពីចំណូល ចំណាយ ជាមធ្យមពីការដាំដុះស្រូវក្នុងមួយវដ្តផលិតកម្ម ព្រមទាំងធ្វើការវិភាគSWOT នៃដំណាំស្រូវផងដែរ។

ជំពូកទី១
រំលឹកគ្រឹះស្នើ

ជំពូកទី១

វិស័យសេដ្ឋកិច្ច

១.១ និយមន័យនៃការអប់រំ (Education)

យោងតាមព្រះរាជក្រមលេខ នស/រកម/១២០៧,០៣២ ចុះថ្ងៃទី ០៨ ខែធ្នូ ឆ្នាំ២០០៧ នៃច្បាប់ស្តីពី ការអប់រំបានឲ្យនិយមន័យការអប់រំ ថាជាកិច្ចដំណើរការអភិវឌ្ឍការសិក្សា ឬបណ្តុះបណ្តាលកាយសម្បទា សតិបញ្ញា និងសីលធម៌ តាមរយៈគ្រប់សកម្មភាពអប់រំ ដែលធ្វើឲ្យអ្នកសិក្សាទទួលបានសំណុំចំណេះដឹង ជំនាញសមត្ថភាព និងតម្លៃ ដើម្បីក្លាយខ្លួនជាបុគ្គលល្អដែលមានប្រយោជន៍សម្រាប់ខ្លួនឯង គ្រួសារ សហគមន៍ ប្រទេសជាតិ និងពិភពលោក។¹

ការអប់រំ សំដៅដល់កិច្ចខិតខំប្រឹងប្រែងក្នុងការលើកបង្ហាញសកម្មភាពល្អៗជាគំរូដល់កុមារ ព្រមទាំងការសម្របសម្រួលពួកគេចំពោះការវិវត្តន៍ផ្នែកចំណេះដឹង រាងកាយ និងឥរិយាបថ ដែលជាប្រយោជន៍ចំពោះ ការសម្រេចគោលដៅរបស់ពួកគេប្រកបដោយជោគជ័យ។²

យោងតាមព្រះរាជក្រមលេខ នស/រកម/១២០៧,០៣២ ចុះថ្ងៃទី០៨ ខែធ្នូ ឆ្នាំ ២០០៧ ការអប់រំនៅ កម្ពុជា ចែកចេញជាបីប្រភេទគឺ៖³

1. ការអប់រំក្នុងប្រព័ន្ធ : សំដៅដល់ដំណើរការសិក្សាដែលមានលក្ខណៈជាប្រព័ន្ធ និងហ្មត់ចត់ មាន រចនាសម្ព័ន្ធរៀបរយ និងតាមលំដាប់ថ្នាក់។ ការអប់រំក្នុងប្រព័ន្ធផ្តល់ឲ្យដោយគ្រឹះស្ថានសិក្សា ដែល មានអាជ្ញាប័ណ្ណអប់រំត្រឹមត្រូវ ឬដែលមានការទទួលស្គាល់គុណភាពអប់រំស្របតាមលក្ខខណ្ឌផ្នែក ច្បាប់ និងនីតិវិធីដែលមានចែងក្នុងច្បាប់នេះ។
2. ការអប់រំក្រៅប្រព័ន្ធ : សំដៅដល់សកម្មភាពអប់រំ ដែលមានការរៀបចំមានលក្ខណៈជាប្រព័ន្ធ ដែលធ្វើឡើងនៅក្រៅក្របខ័ណ្ឌនៃកម្មវិធីអប់រំក្នុងប្រព័ន្ធ ដើម្បីផ្តល់ការសិក្សាមួយចំនួនដែលបានជ្រើសរើស។ ការអប់រំក្រៅប្រព័ន្ធគ្រប់ដណ្តប់លើកម្មវិធីអប់រំជាច្រើន ដូចជាអក្ខរកម្ម បំណិនជីវិត បំណិនការងារ ការអប់រំមូលដ្ឋាន សម្រាប់អ្នកសិក្សាដែលមិនចូលសិក្សានៅគ្រឹះស្ថានសិក្សាក្នុងប្រព័ន្ធ ដែលមាន លក្ខណៈជាការសិក្សាបន្ត និងការសិក្សាកម្រិតសមមូលសម្រាប់ការបញ្ចូលទៅក្នុងកម្មវិធីអប់រំក្នុង ប្រព័ន្ធ ឬ ជាការអប់រំអស់មួយជីវិត។ អ្នកសិក្សាក្នុងកម្មវិធីអប់រំក្រៅប្រព័ន្ធមានសិទ្ធិសុំ និងទទួលបាននូវការធ្វើតេស្ត

¹ ច្បាប់ស្តីពីការអប់រំ មាត្រា៤ ជំពូកទី១ ទំព័រ២ ឆ្នាំ២០០៧
² ទស្សនៈលោក Prof.H.Mahmud Yunus
³ ច្បាប់ស្តីពីការអប់រំ មាត្រា១៥ ជំពូកទី៤ ទំព័រ៥ ឆ្នាំ២០០៧

វាយតម្លៃកម្រិតសមមូលចំពោះការអប់រំរបស់ខ្លួនពីអាជ្ញាធរអប់រំមានសមត្ថកិច្ចដូចមានចែងក្នុងច្បាប់នេះ។

- 3. ការអប់រំមិនផ្លូវការ : សំដៅដល់ដំណើរការស្វ័យសិក្សា ឬ ការសិក្សាដោយខ្លួនឯង និងជាដំណើរការសិក្សាអស់មួយជីវិត តាមការចាប់អារម្មណ៍ សក្តានុពលត្រៀមខ្លួនជាស្រេច និងឱកាសដែលមាន ហើយដែលអ្នកសិក្សាទទួល និងបង្កើនផ្តុំចំណេះដឹង ជំនាញ ឥរិយាបថ និងគំនិតបានមកពី បទពិសោធន៍ ប្រចាំថ្ងៃពីការងារ ការសំដែង និងពីជីវិតផ្ទាល់ និងជាការសិក្សាតាមរយៈមនុស្ស សង្គម មជ្ឈដ្ឋានជុំវិញ ប្រព័ន្ធសារព័ត៌មាន ព្រមទាំងប្រភពចំណេះដឹង ឬ ប្រភពព័ត៌មានផ្សេងទៀតនៅពេល ណា និងនៅទីកន្លែងណាផ្សេងទៀតក៏ដោយក្រៅពីកម្មវិធីអប់រំក្នុងប្រព័ន្ធ និងកម្មវិធីអប់រំក្រៅប្រព័ន្ធ។ អ្នកសិក្សាមានសិទ្ធិសុំ និងទទួលបានការធ្វើតេស្តវាយតម្លៃកម្រិតសមមូល ចំពោះការអប់រំរបស់ខ្លួនពី អាជ្ញាធរអប់រំមានសមត្ថកិច្ចដូចមានចែងក្នុងច្បាប់នេះ។

១.២ ទ្រឹស្តីកសិកម្ម

១.២.១ និយមន័យកសិកម្ម

កសិកម្ម គឺជាពាក្យមួយដែលត្រូវបានបុគ្គលផ្សេងៗគ្នា ឬអ្នកប្រាជ្ញផ្សេងៗជាច្រើនរូបផ្តល់និយមន័យស្រដៀងៗគ្នាទោះបីជា ការសិក្សាស្រាវជ្រាវទាំងនោះត្រូវបាន ធ្វើឡើងនៅតាមតំបន់ផ្សេងៗគ្នាជាច្រើនកន្លែងក៏ដោយ។ ចំពោះនិយមន័យដែលគេនិយមយកមកធ្វើការបកស្រាយមាន ដូចជា៖

- កសិកម្ម គឺជាអំពើរបស់មនុស្សទៅលើមជ្ឈដ្ឋានធម្មជាតិ ដើម្បីទទួលបានមករិញ្ញនូវ ផលិតផលដែលគេអាចប្រើប្រាស់បានដូចជា ម្ហូបអាហារ សម្លៀកបំពាក់ លំនៅឋាន ថ្នាំសង្កូវ និងរបស់របរប្រើប្រាស់ជាច្រើនទៀត។ កសិកម្មមានរបៀបរៀបចំផលិតផលទៅ តាមបច្ចេកទេសដែលគេប្រើប្រាស់ និងទៅតាមផលិតផលដែលគេផលិត ដែលក្នុងនោះ មានកសិដ្ឋានចម្រុះ ការបង្កបង្កើនផលប្រចាំឆ្នាំ ការចិញ្ចឹមសត្វ និងការដាំដំណាំដែលអាច ឲ្យផលយូរឆ្នាំ ។⁴
- កសិកម្ម គឺជាសិល្បៈ និងជាវិទ្យាសាស្ត្រនៃការដាំដុះ និង ការចិញ្ចឹមសត្វដើម្បីធ្វើជា អាហារ និងដើម្បីបំពេញតម្រូវការផ្សេងៗរបស់មនុស្ស ឬដើម្បីជាប្រយោជន៍ផ្នែកសេដ្ឋកិច្ចផ្សេងៗ។ អត្ថន័យនេះចង់បង្ហាញថាមនុស្សបានប្រើប្រាស់ឯកទេស និងជំនាញរបស់ ខ្លួនហើយធ្វើសកម្មភាពផ្សេងៗទៅលើធម្ម

⁴ ឈុន ពហុ"សេដ្ឋកិច្ចកសិកម្ម", (មេរៀនសម្រាប់ថ្នាក់បរិញ្ញាបត្រឆ្នាំទី៣, សាកលវិទ្យាល័យភូមិន្ទនីតិសាស្ត្រ និងវិទ្យា សាស្ត្រសេដ្ឋកិច្ច, គ្មានកាលបរិច្ឆេទ)

ជាតិដើម្បីបម្រើឲ្យផលប្រយោជន៍ និងដើម្បី បំពេញនូវតម្រូវការយ៉ាងច្រើនឥតគណនារបស់ខ្លួនទាំងនៅ ក្នុងពេលបច្ចុប្បន្ន និងពេល អនាគត។⁵

ជារួមមក ការផ្តល់និយមន័យកសិកម្មខាងលើ សុទ្ធតែបង្ហាញអំពីសកម្មភាពរបស់មនុស្សទៅ លើ មជ្ឈដ្ឋានធម្មជាតិដោយមានទាំងការដាំដុះ និងមានការចិញ្ចឹមសត្វដើម្បីទទួលបានមកវិញនូវ អត្ថប្រយោជន៍ផ្នែក ស្បៀងអាហារ និងផ្នែកសេដ្ឋកិច្ច។

១.២.២. ប្រវត្តិនៃវប្បកម្មដំណាំស្រូវនៅកម្ពុជា⁶

យើងមិនបានដឹងដោយប្រាកដថា ចាប់ពីពេលណាដែលស្រូវត្រូវបានដាំដុះនៅក្នុងប្រទេសកម្ពុជានោះ ទេ ប៉ុន្តែមានសម្មតិកម្ម និងការបកស្រាយខុសៗគ្នាពីពេលវេលានេះ។ លោកHelmerts (១៩៩៧) បានបរិយាយ ថាស្រូវអាចត្រូវបានដាំក្នុងប្រទេសកម្ពុជា យ៉ាងតិចប្រមាណ ២០០០ឆ្នាំមុន ពិសេសសម្រាប់ស្រូវស្រែទំនាប អាស្រ័យរបបទឹកភ្លៀង និងអាចមុននេះទៅទៀតចំពោះស្រូវចំការ។ លោក មីសែល ត្រាណេ (២០០៣) ដោយ យោងលើសម្មតិកម្មជាច្រើនបានបញ្ជាក់ថាស្រូវ ពិតជាត្រូវបានដាំដុះដោយកសិករខ្មែរតាំងពីប្រមាណ ២៦០០- ៥០០០ឆ្នាំ មុនគ្រឹស្តសករាជមកម្ល៉េះ។ ការលើឡើងនេះបានគាំទ្រដោយលោក David Chandler (១៩៩៣) ដែលបានធ្វើអត្ថាធិប្បាយនៅក្នុងសៀវភៅ A History of Cambodia និងបានបញ្ជាក់យ៉ាងច្បាស់ថាតារាងៈការ វិភាគទៅលើឆ្នឹងសព ដែលគេប្រមូលបាននៅស្ថានីយ៍ សំរោងសែន ដែលជាទីតាំងមួយស្ថិតនៅជាប់បឹង ទន្លេសាប ក្នុងខេត្តកំពង់ឆ្នាំង និងជាទីតាំងលំនៅស្ថានរបស់មនុស្សនាប្រមាណ ១០០០-១៥០០ឆ្នាំ មុនគ្រឹស្ត សករាជ គេបានបង្ហាញថាជនជាតិដើមដែលរស់នៅភូមិភាគអាស៊ីអាគ្នេយ៍នេះ គឺជាជនជាតិខ្មែរនាពេលបច្ចុប្បន្ន។

ជនជាតិខ្មែរបានតាំងទីលំនៅនៅទីនេះតាំងពីប្រមាណជាង៤០០០ឆ្នាំ មុនគ្រឹស្តសករាជ ដោយរស់នៅក្នុងល្អាង ភ្នំប៉ុន្តែចេះធ្វើក្នុងឆ្នាំ។ នៅប្រមាណ១០០០-១៥០០ឆ្នាំមុនគ្រឹស្តសករាជ។ ជនជាតិខ្មែរបានរស់នៅជាក្រុមតូចៗ ហើយក៏បានចាប់ផ្តើមធ្វើបសុកម្មសត្វពាហនៈ ដូចជាជ្រូក និងក្របី បានដាំស្រូវ និងដំណាំមើមមួយចំនួនជា ចំណីអាហារ (Chandler, 1993)។ ឧបករណ៍ប្រើប្រាស់មួយចំនួនដែលគេបានរកឃើញនៅស្ថានីយ៍សំរោង សែន អន្លង់ផ្តៅ និងម្លូព្រៃ ដូចជាកណ្តៀវថ្ម ត្បាល់ថ្ម និងអង្រែ បានត្រូវគេជឿជាក់ថា ឧបករណ៍ទាំងនេះត្រូវបាន ប្រើប្រាស់ដោយកសិករខ្មែរសម្រាប់ច្រូត និងបុកស្រូវ។ ឆ្លងតាមការសិក្សាស្រាវជ្រាវនេះគេបានសន្និដ្ឋានថា ជន ជាតិខ្មែរគឺជាជនជាតិដើម ដែលបានរស់នៅក្នុងតំបន់អាស៊ីអាគ្នេយ៍មុនគេ ហើយក៏ជាជនជាតិដំបូងគេនៅក្នុង តំបន់ដែលចាប់ផ្តើមបសុកម្មដំណាំ ស្រូវ និងដាំដំណាំនេះ ព្រមទាំងដំណាំ និងសត្វពាហនៈផ្សេងៗទៀតផង ។

⁵ វចនានុក្រម oxford, និយមន័យកសិកម្ម (២ កញ្ញា ២០១០)
⁶ មន្ទីកសិកម្ម រុក្ខាប្រមាញ់ និងនេសាទ(ប្រវត្តិនៃវប្បកម្មដំណាំស្រូវនៅកម្ពុជា, Facebook)

១.២.៣. កសិកម្មកម្ពុជា⁷

ការអភិវឌ្ឍសេដ្ឋកិច្ចសង្គមកម្ពុជានឹងឈានដល់ដំណាក់កាលប្រែប្រួលថ្មីមួយទៀត ដែលជាអន្តរកាលឆ្ពោះ ទៅរកការសម្រេចបានជាប្រទេសមានចំណូលមធ្យមមិត្តខ្ពស់សម្រាប់រយៈពេលមធ្យមខាងមុខ។ ដើម្បីសម្រេចបាននូវកិច្ចការនេះទាមទារឱ្យក្រសួងកសិកម្ម រុក្ខាប្រមាញ់ និងនេសាទ យកចិត្តទុកដាក់ពង្រឹងបន្ថែមទៀតនូវគោលនយោបាយយន្តការ និងរចនាសម្ព័ន្ធអនុវត្តសំណុំវិធានច្បាប់ធនធានមនុស្ស មធ្យោបាយនិងធនធានហិរញ្ញវត្ថុ ដើម្បីដំណើរការអភិវឌ្ឍន៍កសិកម្មតាមបែបទំនើបភាវូបនីយកម្ម និងរក្សាបាននូវកំណើនសេដ្ឋកិច្ចខ្ពស់ឆ្លើយតបប្រកបដោយប្រសិទ្ធភាពចំពោះតម្រូវការ ការរំពឹងទុករបស់រាជរដ្ឋាភិបាល អ្នកទទួលបានផលពីវិស័យកសិកម្ម និងប្រជាកសិករនៅជនបទ ដោយទាញយកផលប្រយោជន៍ជាអតិបរិមាពីការរីកចម្រើនផ្នែកបច្ចេកវិទ្យានិងឌីជីថលរូបនីយកម្ម ពិសេសពីបរិការណ៍នៃបដិវត្តន៍ឧស្សាហកម្មទី៤។

ក្នុងរយៈពេលប៉ុន្មានឆ្នាំចុងក្រោយនេះ រចនាសម្ព័ន្ធសេដ្ឋកិច្ចបានផ្លាស់ប្តូរទៅវិស័យដែលមានតម្លៃបន្ថែមខ្ពស់ដូចជាឧស្សាហកម្ម និងសេវាកម្មហើយកម្លាំងពលកម្មដែលចូលរួមក្នុងវិស័យកសិកម្មមានការថយចុះពី ៤៨,៧% ក្នុងឆ្នាំ២០១៣ មកត្រឹម ៤១,៥% ក្នុងឆ្នាំ២០១៥ និងប្រមាណ ៣៧% ក្នុងឆ្នាំ២០១៧។ ទោះបីយ៉ាងនេះក្តី វិស័យកសិកម្មក៏នៅតែដើរតួនាទីយ៉ាងសំខាន់ក្នុងការជំរុញការអភិវឌ្ឍសង្គម សេដ្ឋកិច្ច ការអភិវឌ្ឍជនបទ ជាពិសេសបានចូលរួមកាត់បន្ថយភាពក្រីក្រនៅកម្ពុជា។ តម្លៃបន្ថែមសរុបនៃវិស័យកសិកម្មបានកើនក្នុងចន្លោះពី៣%ទៅ៤% ក្នុងមួយឆ្នាំៗ។ ជាមួយគ្នានោះ ការចូលរួមចំណែកនៃផលិតកម្មដំណាំមានប្រហែល ៥៨,១% នៃផលិតផល កសិកម្មសរុបក្នុងឆ្នាំ២០១៨។ មិនត្រឹមតែប៉ុណ្ណោះ កម្ពុជាបានប្រែក្លាយពីប្រទេសខ្វះស្បៀង ទៅជាប្រទេសដែល មានស្បៀងសល់សម្រាប់ការនាំចេញ ជាមួយនឹងការលើកកម្ពស់កេរ្តិ៍ឈ្មោះអង្គរកម្ពុជាលើឆាកអន្តរជាតិជាលើក ដំបូងក្នុងប្រវត្តិសាស្ត្រ។

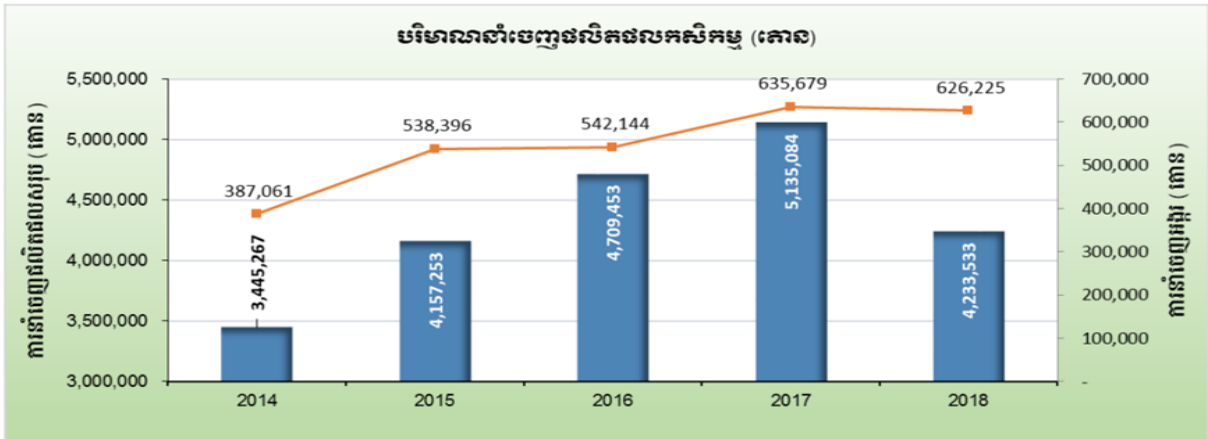
វិស័យកសិកម្មបានចូលរួមចំណែកប្រមាណ២៣,៥% (ថ្លៃបច្ចុប្បន្ន) នៃផលិតផលក្នុងស្រុកសរុបក្នុងឆ្នាំ២០១៨។ តម្លៃបន្ថែមសរុបនៃវិស័យកសិកម្មបានកើនពី១៩,៤៧០ពាន់លានរៀល នៅឆ្នាំ២០១៤ដល់ ២១,៩១៣ពាន់លានរៀល នៅឆ្នាំ២០១៨ ។

ការនាំចេញផលិតផលកសិកម្មមាននិរន្តរភាពកើនឡើងជាលំដាប់ ហើយមានសន្ទុះខ្លាំងនៅក្នុងរយៈពេល ៥ឆ្នាំចុងក្រោយនេះ។ ជាក់ស្តែង នៅឆ្នាំ២០១៤ ការនាំចេញផលិតផលកសិកម្មសម្រេចបានចំនួន៣,៤៤លានតោន នៅឆ្នាំ២០១៥ សម្រេចបានចំនួន៤,១៥លានតោន ឆ្នាំ២០១៦ សម្រេចបានចំនួន៤,៧លានតោន និងឆ្នាំ២០១៨ សម្រេចបានចំនួន៤,២៣លានតោន។ ជារួមកំណើននៃការនាំចេញក្នុងរយៈពេល៥ឆ្នាំចុងក្រោយនេះមាន ប្រមាណជា២២,៨% ប្រៀបធៀបពីឆ្នាំ២០១៤ និងឆ្នាំ២០១៨។

⁷ ក្រសួងកសិកម្ម រុក្ខាប្រមាញ់ និងនេសាទ (សៀវភៅផែនការយុទ្ធសាស្ត្រអភិវឌ្ឍន៍វិស័យកសិកម្ម ២០១៩-២០២៣)

នៅឆ្នាំ២០១៨ អត្រានៃការចូលរួមចំណែករបស់អនុវិស័យក្នុងផលិតផលក្នុងស្រុកសរុបនៃវិស័យកសិកម្ម រួមមាន៖ ផ្នែកដំណាំ៥៣.១% ផ្នែកផលិតកម្មសត្វ១១.១% ផ្នែកផលផល២៤% និងផ្នែកព្រៃឈើ៦.៧%។ ជាការកត់សម្គាល់ ផលិតកម្មដំណាំនិងផលផល គឺជាកម្លាំងចលករនាំមុខក្នុងផលិតកម្មកសិកម្ម។ តាមរយៈលទ្ធផល កំណើនជាវិជ្ជមាននេះ គឺបានបញ្ជាក់ឱ្យឃើញថា វិស័យកសិកម្មបានអភិវឌ្ឍចំគោលដៅដែលបានគ្រោងទុក បើ ទោះបីជាវិស័យនេះទទួលរងនូវផលប៉ះពាល់ដោយសារតម្លៃកសិផលទាបនៅក្នុងទីផ្សារអន្តរជាតិ ការថយចុះកម្លាំង ពលកម្មនៅជនបទ និងភាពងាយរងគ្រោះដោយកត្តាប្រែប្រួលអាកាសធាតុ និងកត្តាធម្មជាតិផ្សេងៗក៏ដោយ។ ផលិតកម្មសត្វគឺជាមុខព្រួយសំខាន់មួយទៀត ក្នុងការផ្គត់ផ្គង់តម្រូវការក្នុងស្រុក និងការនាំចេញ ដែលផ្នែកនេះត្រូវ ជំរុញអភិវឌ្ឍន៍ឱ្យបានខ្លាំងក្លាថែមទៀតផងដែរ។

ក្រាប១.១: ការនាំចេញផលិតផលកសិកម្មពីឆ្នាំ២០១៤-២០១៨



ប្រភព: ក្រសួងកសិកម្ម រុក្ខាប្រមាញ់ និងនេសាទ ២០១៩

១.២.៤ តួនាទីកសិកម្មក្នុងការអភិវឌ្ឍន៍^១

ពេលបច្ចុប្បន្ននេះ រាល់ប្រទេសកាន់តែមានការអភិវឌ្ឍជឿនលឿន យើងសង្កេតឃើញថាវិស័យកសិកម្មបាន ចូលរួមកាន់តែតិចទៅៗ ចូលក្នុងផលិតផលក្នុងស្រុកសរុប។ ការធ្លាក់ចុះនៃចំណែករបស់វិស័យកសិកម្មក្នុង ផលិតផលក្នុងស្រុកសរុប មិនមែនដោយសារវិស័យកសិកម្មបានថយចុះកំណើននោះទេ ផ្ទុយទៅវិញគឺនៅតែ មានកំណើន ប៉ុន្តែដោយសារតែកម្លាំងពលកម្មមួយភាគបានចាកចេញទៅក្នុងវិស័យឧស្សាហកម្ម ជាហេតុ បណ្តាលឱ្យវិស័យឧស្សាហកម្មបានចូលរួមក្នុង គ.ផ.ស មួយខ្ពស់ជាង។ ក្នុងន័យនេះ ការរួមចំណែកផល ចំណូលសរុបរបស់វិស័យកសិកម្មកាន់តែតិច រីឯការប្រើប្រាស់កម្លាំងពលកម្មសកម្មក៏កាន់តែតិចដែរ។ ដាក់ទៅ មើលប្រទេសកំពុងអភិវឌ្ឍន៍ប្រទេសក្រីក្រវិញ វិស័យកសិកម្មបានដើរតួនាទីមួយសំខាន់ណាស់ក្នុងការអភិវឌ្ឍ សេដ្ឋកិច្ចជាតិឱ្យមានការរីកចម្រើន ក៏ព្រោះតែវិស័យមួយនេះបានចូលរួមក្នុង ៨.៨.ស ក្នុងកម្រិតមួយខ្ពស់ ព្រម

^១ ឡែ បូរ៉ាពីន, ការអភិវឌ្ឍវិស័យកសិកម្មនៅកម្ពុជា(២០១៧), ទំព័រ 12។

ទាំងបានផ្គត់ផ្គង់នូវការងារជាច្រើនទៅដល់ប្រជាជននៅតំបន់ជនបទទៀតផង។ ដូចនេះហើយ ប្រទេសកំពុងអភិវឌ្ឍន៍ឬប្រទេសក្រីក្រទាំងអស់ គប្បីគួរតែសិក្សាឲ្យបានស៊ីជម្រៅ ទៅលើទំនាក់ទំនងរវាងវិស័យកសិកម្មនិងសេដ្ឋកិច្ច ដើម្បីជាសូចនាករក្នុងការអភិវឌ្ឍសេដ្ឋកិច្ចប្រកបដោយប្រសិទ្ធភាព។

១.៣. ទ្រឹស្តីនៃការអភិវឌ្ឍសេដ្ឋកិច្ច

១.៣.១. និយមន័យការអភិវឌ្ឍន៍^១

ការអភិវឌ្ឍន៍ គឺជានីតិវិធីនៃការប្រែក្លាយរចនាសម្ព័ន្ធសេដ្ឋកិច្ច សង្គមកិច្ច វប្បធម៌ និងស្ថាប័ន ដែលបង្ករភាពងាយស្រួល ឬមានអំណោយផលដល់ការជំរុញសេដ្ឋកិច្ចឱ្យមានភាពរីកចម្រើន និង មានកំណើនបន្តបានយូរ ឬក៏ការអភិវឌ្ឍ គឺជាការធ្វើឱ្យសេដ្ឋកិច្ចមានកំណើនជាច្រើនរាជ្យ។

អភិវឌ្ឍន៍ គឺជាពាក្យដែលមានអត្ថន័យទូលំទូលាយ មានការប្រែប្រួលពីមួយសម័យទៅ មួយសម័យ និងមានអត្ថន័យខុសគ្នាទៅតាមទស្សនៈយល់ឃើញរបស់អ្នកប្រាជ្ញនីមួយៗ។ ដើម្បីឱ្យកាន់តែមានភាពច្បាស់លាស់ពីពាក្យ "អភិវឌ្ឍន៍" យើងសូមលើកយកការបកស្រាយ និងការឱ្យ និយមន័យទៅតាមអ្នកប្រាជ្ញមួយចំនួនដូចខាងក្រោម៖

១.៣.១.១ ទ្រឹស្តីរបស់លោក Rostow

លោក ជាសេដ្ឋកិច្ចវិទូជនជាតិអាមេរិក បានឱ្យនិយមន័យថា គ្រប់ជនជាតិទាំងអស់អាចឈានទៅដល់ការអភិវឌ្ឍបាន ដរាបណាពួកគេដើរតាមគន្លងរបស់ប្រទេសអភិវឌ្ឍន៍ ហើយរក្សានូវលក្ខខណ្ឌក្នុងការធានា ឲ្យមានកំណើនសេដ្ឋកិច្ចយូរអង្វែង ដែលតម្រូវឱ្យប្រទេសទាំងនោះត្រូវឆ្លងកាត់តាមដំណាក់កាលទាំង ៥៖

ក. ដំណាក់កាលសង្គមប្រពៃណី

ដំណាក់កាលនេះ ជាដំណាក់កាលដែលប្រទេសមានសេដ្ឋកិច្ចតឹងផ្អែកទៅលើកសិកម្មខ្លាំង ដែលប្រភពចំណូលមានតែមួយគត់គឺកសិកម្ម (កសិកម្មបែបគ្រួសារ)។ លទ្ធភាពក្នុងការជំរុញឱ្យមានការកែប្រែសង្គម និងដំណើរការផលិតកម្មសឹងតែស្មើសូន្យ ជាពិសេសមានការប្រកាន់ឋានានុក្រមខ្លាំងក្នុងទំនាក់ទំនងសង្គម មានន័យថាជាប្រទេសមួយដែលមានការរីកចម្រើនតិចតួចបំផុត។

ខ. ដំណាក់កាលសង្គមស្ថិតក្នុងចំណុចរបស់ទេវកការអភិវឌ្ឍន៍

ជាដំណាក់កាលដែលមានការចាប់ផ្តើមធ្វើបដិវត្តនៅក្នុងផ្នែកផលិតកម្ម មានការកើនឡើងនៃធាតុផ្សំ (Inputs) ការវិនិយោគ មានន័យថា ជាប្រទេសដែលស្ថិតនៅក្នុងចន្លោះអន្តរកាលនៃការអភិវឌ្ឍន៍។

^១ ឡែ ប្លាធីន, ការអភិវឌ្ឍវិស័យកសិកម្មនៅកម្ពុជា(២០១៧), ទំព័រ ៦-៧។

គ. ដំណាក់កាលនៃការចាប់ផ្តើមអភិវឌ្ឍន៍វិស័យឧស្សាហកម្ម

ជាវិស័យចលករនៃសេដ្ឋកិច្ចបានចាប់កំណើត និងរីកចម្រើនលូតលាស់ធំធេងជា លំដាប់។ សកម្មភាព សេដ្ឋកិច្ចមានភាពមាញឹកជាងមុនរក្សាបាននូវកំណើនសេដ្ឋកិច្ចដែលចាប់ផ្តើមអភិវឌ្ឍន៍ក្នុងប្រទេស ជាពិសេស គឺទីក្រុងនិងទីប្រជុំជន។

ឃ. ដំណាក់កាលសង្គមចាស់ទុំ

ការអភិវឌ្ឍបានជ្រាបចូលទៅដល់គ្រប់ច្រកល្អក្នុងប្រទេសជាពិសេសតំបន់ជនបទ។ ផ្នែកផលិត កម្មមានការរីកចម្រើនគួរឲ្យកត់សម្គាល់ ដោយសារតែមានការកើនឡើងវត្តមាននៃបច្ចេកវិទ្យាដែលធ្វើឲ្យវិស័យ ឧស្សាហកម្មប្រទេសទាំងនោះមានវ័យចំណាស់ និងចូលរួមក្នុងសេដ្ឋកិច្ចជាតិយ៉ាងខ្លាំងក្លា។

ង. ដំណាក់កាលបម្រើបម្រាស់ទ្រង់ទ្រាយធំ

នេះជាដំណាក់កាលចុងក្រោយ មានកំណើនខ្លាំងនៃបម្រើបម្រាស់ និងសេចក្តីត្រូវការជាមូលដ្ឋានរបស់ ប្រជាជនត្រូវបានដោះស្រាយជាស្ថាពរ។ ការអភិវឌ្ឍវិស័យសុខាភិបាលសង្គម ពង្រីកអំណាចសេដ្ឋកិច្ច ប្រទេស ដែលមានលក្ខណៈដូចខាងលើត្រូវបានគេហៅថាប្រទេសមហាអំណាចសេដ្ឋកិច្ច។

១.៣.១.២ ទ្រឹស្តីរបស់លោក Michel P. Todaro

ការអភិវឌ្ឍអាចកើតមាន និងប្រកបដោយនិរន្តរភាពគឺចាំបាច់ត្រូវផ្តើមចេញពីតំបន់ជនបទ ជាពិសេស ការផ្តោតលើវិស័យកសិកម្ម។ គាត់បានលើកឡើងបន្តទៀតថា ប្រជាជាតិមួយអាចឈានដល់ការអភិវឌ្ឍ យ៉ាង ហោចណាស់ត្រូវមានកត្តាដូចជា៖ ការពន្លឿន output តាមរយៈការធ្វើកំណែទម្រង់ផ្នែកស្ថាប័ន និងបច្ចេកវិទ្យា ដែលត្រូវរៀបចំឡើងដើម្បីបង្កើនផលិតភាពសម្រាប់ កសិករតូចតាចបង្កើនតម្រូវការក្នុងស្រុកសម្រាប់ផលិតភាព កសិកម្មដែលមានប្រភពពីយុទ្ធសាស្ត្រ អភិវឌ្ឍន៍ការងារជាយក្រុង សកម្មភាពអភិវឌ្ឍន៍ជនបទដើម្បីពង្រឹងកម្លាំង ពលកម្មមិនមែនកសិកម្មនិងវិស័យដទៃទៀតដែលគាំទ្រដោយផ្ទាល់ ឬដោយប្រយោលពីសមាគមន៍កសិកម្ម។

១.៣.១.៣ ទ្រឹស្តីរបស់លោក W. Arthur Lewis

លោក Lewis គាត់បានឱ្យនិយមន័យ ការអភិវឌ្ឍ ថាជាការផ្លាស់ប្តូរនូវអ្វីដែលជាចាំបាច់ដំបូង សម្រាប់ ជាតម្រូវការមូលដ្ឋានរបស់ប្រជាជន។ តួយ៉ាងការអភិវឌ្ឍប្រទេសមួយជាដំបូងត្រូវពឹងផ្អែក ជាសំខាន់លើការងារ កសិកម្ម ហើយទើបគេផ្លាស់ប្តូរទៅរកវិស័យផ្សេងៗទៀតដែលទាក់ទងគ្នា។

១.៣.២. គោលបំណងនៃការអភិវឌ្ឍន៍

អភិវឌ្ឍន៍ គឺជាដំណើរដែលធ្វើឱ្យការរស់នៅរបស់មនុស្សទាំងអស់ប្រកបដោយគុណភាព ហើយការ អភិវឌ្ឍនេះ បង្ហាញក្រោមលក្ខខណ្ឌចំនួនបីដូចខាងក្រោម៖

- ការធ្វើឱ្យមានភាពប្រសើរឡើងនូវកម្រិតការរស់នៅរបស់ប្រជាពលរដ្ឋ តាមរយៈកម្រិត ប្រាក់ចំណូលខ្ពស់ ការប្រើប្រាស់របស់ពួកគេមានការកើនឡើង សេវាសុខភាពល្អប្រសើរ និងកម្រិតការអប់រំល្អប្រសើរជាងមុន ដោយយោងទៅលើកម្រិតនៃកំណើនសេដ្ឋកិច្ច។
- ការបង្កើតមានលក្ខខណ្ឌដែលនាំឱ្យមានការគោរពឱ្យតម្លៃខ្លួនឯងតាមរយៈការបង្កើនស្ថាប័ននយោបាយសេដ្ឋកិច្ច និងសង្គម។ ការលើកកម្ពស់សេរីភាពរបស់ប្រជាពលរដ្ឋក្នុងការប្រើប្រាស់សិទ្ធិ ដើម្បីធ្វើការសម្រេចចិត្ត ការជ្រើសរើស ការប្រើប្រាស់នូវទំនិញ និងសេវាកម្មឱ្យកាន់តែមានភាពទូលំទូលាយ។

១.៤ កំណើនសេដ្ឋកិច្ច

ត្រូវបានគេសង្កេតឃើញនៅពេលដែលស្ថានភាពនៃផលិតកម្មការប្រើប្រាស់ថាមពលសមត្ថភាពសន្សំការវិនិយោគការប្រើប្រាស់សេវាកម្មក្នុងចំណោមអ្នកដទៃទៀតដែលរួមគ្នាបង្កើតប្រាក់ចំណូលរបស់ប្រទេសមួយហើយតាមទ្រឹស្តីឆ្លុះបញ្ចាំងពីការកើនឡើងនូវគុណភាពជីវិតរបស់ប្រជាជន។ កំណើនសេដ្ឋកិច្ចគឺសំខាន់ណាស់ពីព្រោះ ត្រូវបានទាក់ទងដោយផ្ទាល់ទៅនឹងផលិតផលក្នុងស្រុកសរុប (ផលិតផលក្នុងស្រុកដុល) នៃប្រទេស។ និយាយម្យ៉ាងទៀតដោយសារវាជាកត្តាដែលទាក់ទងទៅនឹងសុខុមាលភាពសេដ្ឋកិច្ចរបស់ពលរដ្ឋទិន្នន័យដែលទទួលបានត្រូវបានប្រើដើម្បីកំណត់វិធានការសម្រាប់ការកែលម្អសេដ្ឋកិច្ចសង្គមរបស់ប្រទេសមួយ។ ទោះយ៉ាងណាក៏ដោយ កំណើនសេដ្ឋកិច្ចអាចត្រូវបានបង្កើតក្នុងរយៈពេលខ្លីឬវែង។ នៅពេលដែលវាត្រូវបានគេប៉ាន់ស្មានក្នុងរយៈពេលខ្លីវាសំដៅទៅលើវដ្តសេដ្ឋកិច្ចដែលរងផលប៉ះពាល់ដោយបុព្វហេតុផ្សេងៗដូចជាការធ្លាក់ចុះសេដ្ឋកិច្ចការឡើងថ្លៃប្រេងការបាត់បង់ថ្លៃដើមដំណាំនិងបញ្ហាផ្សេងៗទៀត។

១.៥ និយមន័យទីផ្សារ

ក្នុងន័យធម្មតាទីផ្សារ គឺជាទីកន្លែងដោះដូរផលិតផលរវាងអ្នកទិញ និងអ្នកលក់ក្នុងក្រប ខណ្ឌតំបន់ភូមិសាស្ត្រនៅក្នុងរយៈពេលមួយកំណត់ នៅទីនោះដែលសេចក្តីត្រូវការរបស់អ្នកទិញ ទាំងឡាយ ជួបជាមួយនឹងការផ្គត់ផ្គង់របស់អ្នកលក់និងដោះដូរចំពោះថ្លៃសមស្របមួយ។

ទីផ្សារ ជាមូលដ្ឋានចាំបាច់សម្រាប់យន្តការទីផ្សារសេរី (Economic mechanism) ដែលមានការ ផ្តោះប្តូរផលិតផល និងសេវាដែលវាបង្កើតដោយមានពលកម្មសង្គម (Public labor) ជាមូលដ្ឋាន។ ទីផ្សារ ជាប្រភពនៃការរីកចម្រើននៃសេដ្ឋកិច្ចសង្គម។ ទីផ្សារជាកន្លែងដែលរៀបចំឡើង សម្រាប់ឲ្យ មានទំនាក់ទំនងរវាងអ្នកលក់ (ផលិតករ) ឬអ្នកផ្គត់ផ្គង់ (Supplier) និងអ្នកទិញ (អតិថិជនឬ អ្នក ប្រើប្រាស់) ឬអ្នកមានតម្រូវការដើម្បីដោះដូរ

ទំនិញ និងសេវាកម្ម តាមរយៈការដោះដូរនេះធ្វើឲ្យមាន កិច្ចព្រមព្រៀងគ្នាក្នុងការបង្កើត ឬចងក្រង និងកំណត់ បរិមាណផលិតផលដែលចាំបាច់សម្រាប់ សង្គមមនុស្ស។¹⁰

១.៥.១ តម្រូវការ និងច្បាប់តម្រូវការ¹¹

តម្រូវការ បង្ហាញអំពីបំណងចង់បានទ្រព្យនិងសេវា និងលទ្ធភាពនៃការទូទាត់ដើម្បីទទួលបានវា។ សេដ្ឋវិទូនិយាយថា អ្នកគ្មានតម្រូវការជាក់ស្តែងទេ បើអ្នកចង់បានរបស់អ្វីម្យ៉ាង តែគ្មានលទ្ធភាពដើម្បីទិញវា។ ផ្ទុយទៅវិញ បើអ្នកចង់បានរបស់អ្វីម្យ៉ាង ហើយអ្នកមានលុយអាចទិញវាបាន នោះគេថាអ្នកមានតម្រូវការលើវា។

ថ្លៃ គឺជាកត្តាសំខាន់មួយ ដែលមានឥទ្ធិពលទៅលើតម្រូវការ។ នៅកម្រិតថ្លៃនីមួយៗ បរិមាណតម្រូវការ គឺជាបរិមាណអតិបរមាដែលអ្នកទិញចង់ទិញនៅថ្លៃនោះ។ ច្បាប់តម្រូវការ អះអាងថា បើកត្តាឥទ្ធិពលផ្សេងៗ ទៀតមិនប្រែប្រួលនៅដំណាក់កាល ជាក់លាក់មួយ ហើយបើថ្លៃមុខទំនិញមួយកាន់តែថោក នោះបរិមាណតម្រូវ ការទំនិញនោះកាន់តែកើនឡើង។ ផ្ទុយទៅវិញបើថ្លៃទំនិញកាន់តែកើននោះបរិមាណតម្រូវការទំនិញកាន់តែតិច។

១.៥.២ ផ្គត់ផ្គង់ និងច្បាប់ផ្គត់ផ្គង់¹²

ផ្គត់ផ្គង់ បង្ហាញពីបំណង និងលទ្ធភាពរបស់អ្នកផលិត ក្នុងការផ្គត់ផ្គង់ទ្រព្យ និងសេវាលើ ទីផ្សារ។ អ្នក ដែលផ្គត់ផ្គង់ទ្រព្យ ឬសេវាលើទីលផ្សារ គឺជាអ្នកផលិត (ផលិតករ)។

ថ្លៃ គឺជាកត្តាសំខាន់ដែលមានឥទ្ធិពលទៅលើការផ្គត់ផ្គង់។ ច្បាប់ផ្គត់ផ្គង់ បង្ហាញថាអ្នកផលិត មាន បំណងលក់ទ្រព្យ និងសេវាកាន់តែច្រើននៅថ្លៃខ្ពស់ ហើយលក់កាន់តែតិចនៅថ្លៃទាប។

១.៦ ប្រសិទ្ធភាពសេដ្ឋកិច្ចក្នុងផលិតកម្មសិកម្ម¹³

ប្រសិទ្ធភាពសេដ្ឋកិច្ច គឺជារង្វាស់ដ៏សំខាន់មួយដែលត្រូវបានអនុវត្តយ៉ាងទូលំទូលាយក្នុង ផលិតកម្មក សិកម្ម។ គ្រប់កត្តាផលិតកម្មដែលយកទៅវិនិយោគក្នុងផលិតកម្មដូចជា កម្លាំង ពលកម្ម ដើមទុន និងបច្ចេកវិទ្យា ត្រូវបានវាស់វែងដោយខ្នាតរង្វាស់ប្រសិទ្ធភាពសេដ្ឋកិច្ចដោយឆ្លង កាត់អនុគមន៍ផលិតកម្ម ដូចខាងក្រោម៖

$$Y = f(A, L, C, T) \quad (1)$$

ដែលក្នុងនោះ

Y : ជាបរិមាណកសិផលដែលទទួលបានក្នុងមួយវដ្តផលិតកម្មគិតជាប្រាក់(Income)

A : ជាផ្ទៃដីផលិតកម្ម

¹⁰ ហ៊ីង ថូរ៉ាក់ស៊ី និងហ៊ាន សាហ៊ីប ២០០៣
¹¹ ម៉ម ចរិយាវុធ និង ងួន ហេង, សេដ្ឋកិច្ចនយោបាយ, បោះពុម្ពលើកទី៣, ឆ្នាំ២០១២, ទំព័រ១៨
¹² ម៉ម ចរិយាវុធ និង ងួន ហេង, សេដ្ឋកិច្ចនយោបាយ, បោះពុម្ពលើកទី៣, ឆ្នាំ២០១២ទំព័រ៨១
¹³ Timothy J. Coelli et all, An Introduction to Efficiency and Productivity Analysis, 2nd Edition, New York, Springer
Page12.

L : ជាកម្លាំងពលកម្មប្រចាំកសិដ្ឋាន

C : ជាដើមទុន ឬជាមូលធនសម្រាប់វិនិយោគក្នុងផលិតកម្ម

T : ជាបច្ចេកវិទ្យាដែលយកមកប្រើប្រាស់ក្នុងផលិតកម្មកសិកម្ម

តាមអនុគមន៍ផលិតកម្មខាងលើ យើងសង្កេតឃើញថា បរិមាណកសិផល កើនឡើងបាន អាស្រ័យ ដោយកត្តាផលិតកម្មទាំងបួនក្នុងអនុគមន៍ផលិតកម្ម ហើយបរិមាណកសិផលកើនឡើងជា លំដាប់ក៏អាស្រ័យ ប្រសិទ្ធភាពសេដ្ឋកិច្ចនៃកត្តាផលិតកម្មនីមួយៗផងដែរ។

១.៦.១. តម្រូវការទុនផលិតកម្ម និងការចំណាយ

ទុនផលិតកម្ម គឺជាដើមទុនទាំងឡាយណាដែលចាំបាច់ប្រើប្រាស់ក្នុងផលិតកម្ម។ ទុនដែល ប្រើប្រាស់ ក្នុងផលិតកម្មរួមមាន៖

❖ អចលនទុន

- ជាតម្លៃរបស់អចលនទ្រព្យ
- មានតម្លៃខ្ពស់
- រយៈពេលប្រើប្រាស់ច្រើនជាងមួយឆ្នាំ
- រក្សាបាននូវរូបភាព ឬទ្រង់ទ្រាយដើមក្រោយពេលប្រើប្រាស់
- បញ្ចូលតម្លៃរបស់វាបន្តិចម្តងៗទៅក្នុងផលិតផលថ្មីដែលទើបផលិតបាន
- តម្លៃត្រូវបានបញ្ចូលតាមរយៈរំលោះ

❖ ចលនទុន

- ជាតម្លៃរបស់ចលនទ្រព្យដែលវិនិយោគក្នុងផលិតកម្មកសិកម្ម
- មានតម្លៃទាប
- ជារបស់ឆាប់ខូច
- ប្រើប្រាស់បានរយៈពេលតិចជាងមួយឆ្នាំ
- បាត់រូបភាពដើមទាំងស្រុងក្រោយពេលផលិត
- បញ្ចូលតម្លៃរបស់ខ្លួនវាតែម្តងគត់នៅក្នុងផលិតកម្មថ្មីដែលទើបផលិតបាន។

១.៦.២ ចំណូលពីការលក់ដំណាំស្រូវ¹⁴

¹⁴ Hal RVarian2010, Intermediate Microeconomics, 8th Edition, New York, W.W Norton & Company, Page 277

ចំណូលក្នុងផលិតកម្មកសិកម្ម គឺជាចំណូលដែលទទួលបានពីការលក់បរិមាណកសិផល សរុបដែលផលិតបានក្នុងមួយវដ្តផលិតកម្ម (Q) គុណជាមួយនឹងថ្លៃកសិផលគិតក្នុងមួយឯកតា (P) ពោលគឺ៖

$$\text{ចំណូល(TR)} = \text{ថ្លៃលក់កសិផលក្នុងមួយឯកតា (P)} \times \text{បរិមាណកសិផលសរុប (Q)}$$

១.៦.៣ ប្រាក់ចំណេញពីការដាំដុះស្រូវ¹⁵

ប្រាក់ចំណេញក្នុងផលិតកម្មកសិកម្ម ទទួលបានពីចំណូលក្នុងផលិតកម្មកសិកម្ម ដកនឹង ចំណាយសរុបក្នុងផលិតកម្មកសិកម្ម ពោលគឺ៖

$$\text{ប្រាក់ចំណេញសរុប} = \text{ចំណូលសរុប (TR)} - \text{ចំណាយសរុប (TC)}$$

១.៦.៤ ប្រសិទ្ធភាពសេដ្ឋកិច្ចមួយឯកតាទុនផលិតកម្ម¹⁶

ការវិភាគរបស់ប្រសិទ្ធភាពមួយឯកតាទុនផលិតកម្មគឺ ចង់ដឹងថា តើនៅពេលម្ចាស់កសិដ្ឋាន ចំណាយដើមទុនមួយរៀលទៅ តើគាត់នឹងទទួលបានប៉ុន្មានរៀលត្រឡប់មកវិញក្នុងចំណូលរបស់ គាត់ ហើយចំណេញបានប៉ុន្មានដែរ? រូបមន្តសម្រាប់គណនា ផលិតភាពសេដ្ឋកិច្ចមួយឯកតាទុន ផលិតកម្មគឺ៖

$$\text{ប្រសិទ្ធភាពមួយឯកតាទុនផលិតកម្ម (E)} = \frac{\text{ចំណូលសរុបប្រចាំឆ្នាំ ឬ ក្នុងមួយវដ្តផលិតកម្ម}}{\text{ចំណាយសរុបប្រចាំឆ្នាំ ឬ ក្នុងមួយវដ្តផលិតកម្ម}}$$

១.៦.៥ ប្រសិទ្ធភាពកម្លាំងពលកម្ម¹⁷

ការគណនារបស់ប្រសិទ្ធភាពកម្លាំងពលកម្មនេះ យើងអាចរកឃើញថា តើក្នុងកម្លាំងពលកម្ម ១នាក់ អាចរកប្រាក់ចំណូលបានប៉ុន្មាន? ក្នុងការគណនារបស់ប្រសិទ្ធភាពកម្លាំងពលកម្ម អាចបើ ប្រាស់រូបមន្តដូចខាងក្រោម៖

$$\text{ប្រសិទ្ធភាពកម្លាំងពលកម្ម} = \frac{\text{ថ្លៃកសិផលក្នុងមួយឯកតា} \times \text{បរិមាណកសិផល}}{\text{កម្លាំងពលកម្មសរុប}}$$

១.៦.៦ ប្រសិទ្ធភាពដីធ្លី¹⁸

ប្រសិទ្ធភាពដីធ្លីអាចឲ្យយើងដឹងថា តើដីរបស់កសិដ្ឋាន ១ឯកតា អាចរកចំណូលឲ្យកសិករ បានប៉ុន្មាន? យើងអាចគណនាប្រសិទ្ធភាពដីធ្លីតាមរូបមន្តដូចខាងក្រោម៖

¹⁵ Timothy J. Coelli et al, An Introduction to Efficiency and Productivity Analysis, 2nd Edition, New York, Springer, Page 12
¹⁶ Timothy J. Coelli et al, An Introduction to Efficiency and Productivity Analysis, 2nd Edition, New York, Springer, Page 210
¹⁷ David Besanko Ronald R. Braetigan, 2010Microeconomic, 4th Edition, New York, John Wiley & Sons, Page 206
¹⁸ Timothy J. Coelli et al, An Introduction to Efficiency and Productivity Analysis, 2nd Edition, New York, Springer, Page 255

$$\text{ប្រសិទ្ធភាពដីធ្លី} = \frac{\text{ចំណូលសរុបប្រចាំឆ្នាំ ឬ មួយខួបផលិតកម្ម}}{\text{ថ្លៃដីសរុប}}$$

១.៧ ការវិភាគចំណុចស្រង់ដើម

ចំណុចស្រង់ដើម គឺជាចំណុចដែលចំណូលសរុប ស្មើនឹងចំណាយសរុប មិនខាតហើយក៏មិនចំណេញ។ គោលដៅនៃការវិភាគចំណុចស្រង់ដើម គឺ វិភាគលើខ្ទង់ចំណាយអចេរ ពីព្រោះថា ចំណាយអចេរ គឺជាការចំណាយទៅលើចលនទ្រព្យ ពោលគឺការចំណាយទៅលើខ្ទង់ចលនទុន ប្រសិនបើដំណើរការផលិតកម្មរបស់កសិដ្ឋានប្រែប្រួល នោះខ្ទង់ចំណាយចលនទុនក៏ប្រែប្រួលដែរ។

ការគណនារកចំណុចស្រង់ដើម អនុវត្តទៅតាមរូបមន្តដូចខាងក្រោម៖

ដោយចំណុចស្រង់ដើមជាចំណុចដែល ចំណូលសរុប (TR) = ចំណាយសរុប (TC)

ដោយ TR = PQ

⇒ PQ = TC

⇒ P = TC÷Q

ដូចនេះ:

$$P = TC \div Q$$

ដែល P : ជាថ្លៃលក់នៅចំណុចស្រង់ដើម

Q : ជាបរិមាណកសិផល

TC: ជាចំណាយសរុបក្នុងៗវដ្តផលិតកម្ម

១.៨ កត្តាជលជៈឥទ្ធិពលក្នុងការបង្កើនផលិតភាពកសិកម្ម¹⁹

ការបង្កើនផលិតភាពកសិកម្ម ត្រូវមានការចូលរួមពីវត្តមានរបស់កត្តាសំខាន់ៗដែលមិនអាចខ្វះបាននូវមធ្យោបាយផលិតកម្មកសិកម្ម(ដី ទឹក ជីកសិកម្ម និងគ្រាប់ពូជ) ការបង្កើនផលិតភាពកម្លាំងពលកម្ម ការចូលរួមពីកត្តាបច្ចេកវិទ្យា និងកត្តាហេដ្ឋារចនាសម្ព័ន្ធរូបវន្តដែលត្រូវបានចាត់ទុកថាជាសរសៃឈាមនៃវិស័យកសិកម្ម។

១.៨.១ ការបង្កើនផលិតភាពតាមមធ្យោបាយផលិតកម្មកសិកម្ម

កត្តាផលិតកម្មកសិកម្មដែលមិនអាចខ្វះបានរួមមានដី ទឹក ជី និងគ្រាប់ពូជ បានកំពុងនឹងជំរុញនូវដំណើរ ការបង្កើនផលិតភាពកសិកម្ម។ ប្រព័ន្ធផលិតកម្មកសិកម្មពឹងផ្អែកលើធនធានដី ហើយដីដែលអាចបង្ក

¹⁹ វិទ្យាស្ថានស្រាវជ្រាវ និងអភិវឌ្ឍន៍កសិកម្មនៅកម្ពុជា (CARDI), ការគ្រប់គ្រងជីវជាតិលើដំណាំស្រូវនៅកម្ពុជា, ទំព័រ៤។

បង្កើនផលបានជាប្រភេទដីប្រើប្រាស់ក្នុងការធ្វើកសិកម្ម និងសម្រាប់ដំណាំគ្រប់ប្រភេទ។ ទឹកគឺជាធាតុផ្សំដ៏សំខាន់ សម្រាប់ការធ្វើកសិកម្ម បើគ្មានទឹកទេនោះរាល់វត្ថុមានជីវិតទាំងអស់គឺមិនអាចរស់រានបានឡើយ។ ចំណែកដី ជាកម្លាំងចលករដែលជំរុញទិន្នផលកសិកម្មកើនឡើងជាលំដាប់ពីព្រោះដីបានបង្កើននូវផលិតភាពទាំងចំពោះ ដំណាំនិងដី។ និយាយពីគ្រាប់ពូជវិញ ជាធាតុផ្សំដោយផ្ទាល់ទៅនឹងផលិតភាពរបស់ដំណាំគ្រប់ប្រភេទ ជា ពិសេសគឺស្រូវ។ មធ្យោបាយផលិតកម្មទាំងបួននេះ មានទំនាក់ទំនងជាមួយគ្នាទៅវិញទៅមកយ៉ាងស្មិតម្មតក្នុង ការបង្កើននូវផលិតភាពកសិកម្មនិយាយជារួម។

១.៤.២ ផលិតភាពដី

ប្រទេសកម្ពុជា មានលក្ខណៈសណ្ឋានដីអំណោយផលដល់ការធ្វើកសិកម្មទៅលើដំណាំស្ទើរគ្រប់មុខ។ នេះ ដោយសារតែដីភាគច្រើនជាដីទំនាប និងស្ថិតជាប់នៅបឹងទន្លេសាបនិងទន្លេមេគង្គ ដែលជាប្រភេទដីមានជីជាតិ ល្អ សម្បូរសារធាតុសរីរាង្គ ដែលសុទ្ធតែប្រភពអាហារយ៉ាងសំខាន់សម្រាប់ការលូតលាស់ដំណាំគ្រប់ប្រភេទ ជា ពិសេសគឺស្រូវ។ ដូចនេះគេអាចនិយាយបានថា កម្ពុជាមានផលិតភាពដីខ្លាំង ហើយផលិតភាពដីគឺជាលទ្ធផល នៃកត្តាមួយចំនួនដូចជា ជីជាតិដី ការគ្រប់គ្រងដីបានល្អ ការផ្គត់ផ្គង់ទឹកគ្រប់គ្រាន់ដែលអំណោយផលទៅដល់ ការបង្កើនទិន្នផលដំណាំកសិកម្ម។ យ៉ាងណាមិញ ការប្រើប្រាស់ដីប្រទេសកម្ពុជា នៅមិនទាន់មានប្រសិទ្ធភាព នៅឡើយទេ ដោយសារការប្រើប្រាស់ដីមិនត្រឹមត្រូវទៅតាមបច្ចេកទេសដូចជា ការប្រើប្រាស់ដីគឺមិនសមស្រប ការដាំដំណាំដែលវង់ដែលធ្វើឲ្យជីជាតិដីមានការថយចុះពីមួយឆ្នាំទៅមួយឆ្នាំ ជាមូលហេតុចម្បងនៃការធ្លាក់ចុះ គុណភាពដី។ មូលហេតុមួយផ្សេងទៀតគឺការមិនមានតុល្យភាពគ្នានៃការយកផលចំណេញពីដី ទៅនឹងការដាក់ សារធាតុសរីរាង្គនិងសារធាតុចិញ្ចឹមទៅឲ្យដីវិញ។ ការធ្វើស្រែច្រើនដងក្នុងមួយឆ្នាំ ហើយពុំបានផ្តល់សារធាតុ ចិញ្ចឹមទៅឲ្យដីវិញគ្រប់គ្រាន់បានធ្វើឲ្យដីប្រែជាខ្សោះជីជាតិ និងរឹងដែលអាចនឹងទទួលទិន្នផលទាប។ ការមិន យល់ដឹងច្បាស់ពីសណ្ឋានដីនិងប្រភេទដី បានធ្វើឲ្យកសិករធ្វើស្រែទទួលបានទិន្នផលមិនសូវល្អក៏ព្រោះតែមិនមានចំណេះដឹងគ្រប់គ្រាន់ទៅនឹងការរៀបចំប្រភេទដីទាំងនោះ ព្រមទាំងផ្តល់នូវសារធាតុចិញ្ចឹមទៅឲ្យដីវិញមិន ត្រឹមត្រូវទៅតាមប្រភេទដី។ ហេតុដូចនេះ ដើម្បីបង្កើនផលិតភាពដីប្រកបដោយប្រសិទ្ធភាព ប្រជាកសិករគប្បី ក្រឡេកមើលឡើងវិញនូវចំណុចស្នូលទាំងនេះ។

១.៤.៣ កត្តាធនធានទឹក

ទឹកមានសារៈសំខាន់ណាស់សម្រាប់ការរស់រានទាំងអស់នៅលើពិភពលោកនេះ ដែលវាសមស្របទៅតាមសុភាសិតមួយឃ្លាពោលថា គ្មានទឹកគឺគ្មានជីវិត។ សម្រាប់កម្ពុជា គឺជាប្រទេសមួយដែលមានទឹកច្រើនសន្លឹកសន្ធាប់នៅក្នុងតំបន់។ បណ្តាស្ទឹង បឹង ទន្លេ ទឹកក្រោមដី សុទ្ធសឹងតែជាប្រភពដ៏សំខាន់ជាអាយុជីវិតសម្រាប់ការអភិវឌ្ឍសេដ្ឋកិច្ចជាតិនៅក្នុងវិស័យជាច្រើន ជាពិសេសគឺវិស័យកសិកម្ម។ ទឹកនៅកម្ពុជាមានពីរប្រភេទគឺ ទឹក

ល្បែងប្រចាំឆ្នាំប្រមាណ ៧៥,០០០លានម^៧ និងទឹកនៅក្រោមដីប្រមាណ ១៧,៦០០លានម^៧ ហើយបរិមាណ ទឹក ដែលយកទៅបម្រើវិស័យកសិកម្មក្នុងផលិតកម្មដំណាំស្រូវ គឺមានប្រមាណជិត ១០%នៃបរិមាណទឹកសរុប (៧១០លានម^៧) តាមរយៈកិច្ចការធារាសាស្ត្រ។ បន្ថែមពីនេះ ទឹកគឺជាធាតុផ្សំយ៉ាងសំខាន់នៅក្នុងដំណើរការ ផលិតកម្មកសិកម្មទាំងអស់ ពីព្រោះបើសិនជាកង្វះនូវធនធានទឹក វានឹងប៉ះពាល់ទៅដល់ការលូតលាស់និងការ អភិវឌ្ឍរបស់ដំណាំ ហើយជាលទ្ធផលគឺវាប៉ះពាល់ដល់ទិន្នផល និងគុណភាពរបស់ដំណាំ ដោយសារតែទំនាក់ ទំនងគ្នាទៅវិញទៅមកយ៉ាងស្អិតម្នាក់ទៅនឹងផលិតភាពដីជាមួយស្ថានភាពទិន្នផល តាមរយៈសារធាតុចិញ្ចឹមផ្សេងៗ ដែលទឹកមានសម្រាប់ចិញ្ចឹមដំណាំស្រូវ។ ការបន្សុំគ្នាដ៏សមស្របរវាងទឹក និងសារធាតុផ្សេងៗទៀត បាន បង្កើននូវផលិតភាពកសិកម្មកាន់តែខ្ពស់ផងដែរ។ យ៉ាងណាមិញ ការប្រើប្រាស់ទឹកនៅក្នុងវិស័យកសិកម្មកម្ពុជា នៅមានកម្រិតនិងមិនទាន់មានប្រសិទ្ធភាពនៅឡើយ ដូចនេះតម្រូវឲ្យមានបច្ចេកទេសក្នុងការគ្រប់គ្រងទឹកឲ្យ បានល្អ រួមទាំងពង្រីកប្រព័ន្ធធារាសាស្ត្របន្ថែមទៀត ដើម្បីស្រោចស្រពផ្ទៃដីកសិកម្មឲ្យបានគ្រប់គ្រាន់។ មួយវិញ ទៀត ប្រព័ន្ធទឹកសម្រាប់កសិកម្ម គឺអាស្រ័យលើគុណភាពទឹកដែលអាចប្រើប្រាស់បាន។ ការប្រើប្រាស់យ៉ាង ច្រើននូវបរិមាណទឹកដែលមានគុណភាពគ្រប់គ្រាន់មានន័យថា គម្រោងទំនប់ថ្មី និងគម្រោងចាស់ៗដែលស្វែង រកការផ្គត់ផ្គង់ទឹកថ្មីបន្ថែម ដើម្បីចៀសវាងពីបញ្ហានៅពេលប្រើប្រាស់ទឹកដែលមានគុណភាពអន់ គឺត្រូវមាន ផែនការច្បាស់លាស់ដើម្បីធានាថាគុណភាពទឹកនោះត្រូវបានប្រើប្រាស់ឲ្យអស់លទ្ធភាព និងឲ្យល្អបំផុតតាមវិធី សាស្ត្រផ្សេងៗគ្នា។

១.៤.៤ ជីកសិកម្ម

ដីជាសារធាតុចិញ្ចឹមសំខាន់របស់ដំណាំស្រូវ ដូច្នេះដើម្បីលូតលាស់បាននិងផ្តល់ផ្លែផ្កាបានល្អ ស្រូវត្រូវ ការ សារធាតុចិញ្ចឹមគ្រប់គ្រាន់ទៅតាមតម្រូវការរបស់វា។ ការទទួលបានដីជាតិមិនស្មើគ្នា អាចធ្វើឲ្យដើមស្រូវលូត លាស់និងបែកគុម្ពមិនស្មើគ្នា ហើយបណ្តាលឲ្យគ្រាប់ស្រូវទុំក៏មានទំហំនិងសំណើមមិនស្មើគ្នាដែរ។ ការផ្តល់ដី កសិកម្មដែលមានដីជាតិយឺតពេលនិងមិនគ្រប់គ្រាន់អាចធ្វើឲ្យស្រូវលូតលាស់យឺត ហើយមិនងាយទុំដែលនាំឲ្យ ទទួលរងផលប៉ះពាល់ពីលក្ខខណ្ឌធម្មជាតិមិនគាប់ប្រសើរដូចជា មានភ្លៀងធ្លាក់ខ្លាំងពេក ឬមានទឹកដក់ច្រើន ក្នុងស្រែនៅពេលច្រូតកាត់ជាដើម។ ជាក់ស្តែង នៅក្នុងផលិតកម្មដំណាំស្រូវ ជីកសិកម្មដែលត្រូវបានប្រើគឺមាន ដី ធម្មជាតិនិងជីគីមី។ ការប្រើប្រាស់ដីធម្មជាតិតែមួយប្រភេទ មិនអាចផ្តល់សារធាតុចិញ្ចឹមគ្រប់គ្រាន់ឲ្យស្រូវបានទេ ផ្ទុយទៅវិញការប្រើប្រាស់ជីគីមីតែមួយប្រភេទ វាមានលទ្ធភាពផ្តល់សារធាតុចិញ្ចឹមជាច្រើនទៅឲ្យស្រូវ ប៉ុន្តែក្នុង ពេលតែមួយ វាក៏បានបំផ្លាញដីនិងធ្វើឲ្យដីបាត់បង់ដីជាតិទៀតផង។

១.៨.៥ ផលិតភាពគ្រាប់ពូជ

ដើម្បីឆ្លើយតបឲ្យបាននូវទិសដៅគោលនយោបាយ ស្តីពីការជំរុញផលិតកម្មដំណាំស្រូវនិងការនាំចេញអង្ករ ដែលត្រូវបានប្រកាសដាក់ឲ្យអនុវត្តពីថ្ងៃទី ៧ ខែសីហា ឆ្នាំ២០១០ កន្លងទៅនេះ ពីសំណាក់ក្រសួងកសិកម្ម រុក្ខា ប្រមាញ់ និងនេសាទ បានសង្កត់ធ្ងន់ទៅលើ ការបង្កើនផលិតភាពដំណាំស្រូវ ជាពិសេសប្រពលវប្បកម្មដំណាំ ស្រូវ និងពិពិធការរូបនីយកម្ម ដែលនេះគឺជាចំណុចគន្លឹះក្នុងការយកចិត្តទុកដាក់លើការបង្កើតសេវាកម្មនិងអន្តរាគមន៍នានា ដើម្បីជួយដល់ការបង្កើនផលិតផលស្រូវ ការផ្ទេរបច្ចេកទេសសមស្របដល់កសិករ ជាពិសេសគឺការដាក់ចេញនូវគ្រាប់ពូជស្រូវដែលមានផលិតភាព រួមទាំងគុណភាពខ្ពស់ផងដែរ។

ជំពូកទី២

ស្ថានភាពទូទៅនៃដំណាំស្រូវ
នៅឃុំសណ្តាន

ជំពូកទី២

ស្ថានភាពទូទៅនៃដំណាំស្រូវនៅឃុំសណ្តារ

២.១ ស្ថានភាពទូទៅនៃតំបន់សិក្សាស្រាវជ្រាវ

២.១.១ ស្ថានភាពទូទៅនៃស្រុកលើកដែក

២.១.១.១ ទីតាំងភូមិសាស្ត្រស្រុកលើកដែក

ស្រុកលើកដែក ជាដែនរដ្ឋបាលស្ថិតនៅក្នុង ខេត្តកណ្តាល។ ស្រុកលើកដែកមាន ៧ឃុំ (កំពង់ភ្នំ ក្នុងសំណ ខ្ពង់អាទាវ ពាមរាំង ព្រែកដាច់ ព្រែកទន្លាប់ សណ្តារ) និង ២៥ភូមិ។ស្រុកលើកដែកស្ថិតនៅជាប់ដងទន្លេមេគង្គក្រោមដែលជាផ្លូវទឹកដឹកជញ្ជូនយ៉ាងសំខាន់ភ្ជាប់ទៅប្រទេសវៀតណាម និងជាប្រភពទឹកដ៏សំខាន់បម្រើឱ្យការប្រើប្រាស់ប្រចាំថ្ងៃសម្រាប់ស្រោចស្រពស្រូវ និងដំណាំរួមផ្សំរបស់ប្រជាពលរដ្ឋ ហើយមាន អំណោយផលល្អសម្រាប់វិស័យកសិកម្មឧស្សាហកម្ម និងកំពង់ផែ។ ស្រុកលើកដែក មានព្រំប្រទល់រដ្ឋបាល :

- ខាងលិចជាប់ស្រុកស្អាង និងស្រុកកោះធំ
- ខាងកើតជាប់ ស្រុកពាមជរ នៃខេត្តព្រៃវែង
- ខាងជើងជាប់ស្រុកកៀនស្វាយ
- ខាងត្បូងជាប់ខេត្តអានយ៉ាង នៃប្រទេស វៀតណាម ដែលជាច្រកទ្វារព្រំដែនអន្តរជាតិក្នុងសំណរ។

តំបន់រដ្ឋបាល ចែកជាឃុំ ០៧ និងភូមិ ២៥ មានផ្ទៃដី ៣,៧៤៣.៦ គ.ម^២ប្រជាពលរដ្ឋសរុប ១២,៣៥៩ គ្រួសារ ស្មើនឹង ៥៨,៩០៦ នាក់ ស្រី ២៩,៥៥២ នាក់ ក្នុងនោះអាយុ ១៨ឆ្នាំឡើង ៣៩,៩៤៤ នាក់។ (របាយការណ៍រដ្ឋបាលស្រុក ប្រចាំខែ មេសា ឆ្នាំ ២០១៤)។

២.១.១.២ ស្ថានភាពសេដ្ឋកិច្ច

ក្នុងចំណោមក្រុង-ស្រុកទាំង១១ នៃខេត្តកណ្តាល ស្រុកលើកដែកមានប្រជាពលរដ្ឋភាគច្រើន ជាអ្នកប្រកបមុខរបរកសិកម្មជាចម្បង និងប្រកបមុខរបរនាបន្ទាប់បន្សំផ្សេងទៀត សម្រាប់ទ្រទ្រង់ជីវភាពប្រចាំថ្ងៃ ដូច ជា ចិញ្ចឹមសត្វ នេសាទ លក់ដូរ ដាំបន្លែបង្កា ធ្វើការរោងចក្រ។ល។ ស្ថានភាពនៃលក្ខណៈភូមិសាស្ត្រជាក់ ស្តែងរបស់ស្រុក គឺជាតំបន់ទំនាបស្របតាមបណ្តោយដងទន្លេមេគង្គ ដែលមានផ្ទៃដីប្រកបដោយដីជាតិ សម្រាប់ផលិតកម្មកសិកម្មចំនួន ១៤,៣៩០ ហិ.ត ព្រមទាំងព្រែក ស្ទឹង បឹងបូ ផ្តល់លទ្ធភាពសម្រាប់ប្រជា កសិករយើងបង្កបង្កើនផល ដាំដុះដំណាំគ្រប់ប្រភេទទៅតាមរដូវកាលជាក់ស្តែង។ សកម្មភាពចម្បងក្នុងផ្នែក សេដ្ឋកិច្ចនេះរួមមាន៖

ក. វិស័យកសិកម្ម

ក្នុងឆ្នាំ ២០១៩ នេះមានផ្ទៃដីគ្រោងសរុបចំនួន១៤,៣៩០ ហិ.ត ដាំបានចំនួន ១៤,៣២២ហិ.ត ប្រមូលផលបាន ១៤,៣២២ហិ.ត លទ្ធផលសម្រេចបានមានដូចតារាងខាងក្រោម៖

តារាង២.១៖ បង្ហាញលទ្ធផលទិន្នន័យដាំដុះសម្រេចបាន

ល.រ	ឈ្មោះមុខដំណាំ	ផែនការគ្រោង (ហិ.ត)	ដាំដុះបាន (ហិ.ត)	ផ្ទៃដីប្រមូលផល(ហិ.ត)		
				ប្រមូលផល (ហិ.ត)	ទិន្នផល មធ្យម(តោន)	បរិមាណផល (តោន)
១	ស្រូវ	៦,៣០០	៧,១០៥	៧,១០៥	៤.២	២៩,៨៤១
២	ពោត	៧,៥០០	៦,៩៨៧	៦,៩៨៧	៥.៥	៣៨,៤២៨.៥
៣	បន្លែបន្លែផ្សេងៗ	៥៥០	២២៣	២២៣	៦	១,៣៣៨
៤	អំពៅ	៤០	០៧	០៧	១៦	១១២
សរុប	១៤,៣៩០	១៤,៣២២	១៤,៣២២	-	-	-

ប្រភព: សាលាស្រុកលើកដែកខែមីនា ឆ្នាំ២០២៣

ក្នុងវិស័យនេះ ប្រជាពលរដ្ឋភាគច្រើនបានចាប់យកការងារផលិតកម្មកសិកម្មជាមុខរបរសំខាន់ ក្នុងនោះប្រជាកសិករយើងចេះប្រើប្រាស់ដីដាំដុះទៅតាមប្រភេទដំណាំដូចជា ៖ ដាំដំណាំស្រូវ ពោត អំពៅ បន្លែបន្លែ និងបណ្តាដំណាំរួមផ្សំផ្សេងទៀត ហើយមានប្រព័ន្ធធារាសាស្ត្រ ព្រែក ប្រឡាយ ចំនួន ៥៨ខ្សែនិង ស្ថានីយបូមទឹក ៣កន្លែង ម៉ាស៊ីនចល័តចំនួន ០១កន្លែង ដែលកំពុងបម្រើដល់ការស្រោចស្រពលើផ្ទៃដី ផលិតកម្មកសិកម្មនេះផងដែរ ។ ទន្ទឹមនឹងសក្តានុពលខាងលើ បញ្ហាប្រឈមតែងកើតមានឡើងដូចជា៖

- ទិន្នផលកសិកម្មមិនទាន់ឆ្លើយតបទៅតាមតម្រូវការ រីឯការចំណាយក្នុងការផលិតច្រើន ដោយសារកសិករពុំបានប្រើប្រាស់តាមលក្ខណៈបច្ចេកទេស ការជ្រើសរើសពូជពុំបានល្អ សត្វល្អិតបំផ្លាញ ការថែទាំមិនបានដិតដល់ ការប្រើប្រាស់ដីគីមី និងថ្នាំបំបាត់ពូលសម្លាប់សត្វល្អិតមិនបានត្រឹមត្រូវជាដើម។ - បន្ថែមភាគច្រើនមិនបានដាំដុះតាមបែបធម្មជាតិ ដោយប្រើប្រាស់ដី និងថ្នាំគីមី ធ្វើប៉ះពាល់សុខភាព ។
- ព្រែក ប្រឡាយមួយចំនួន គោក រាក់ នារដូរព្រាំង និងខ្វះសំណង់ទ្វារទឹកសម្រាប់ទប់ទឹកនារដូរទឹកដំឡើង ធ្វើឱ្យតាមបណ្តាឃុំមួយចំនួនត្រូវជួបប្រទះ និងគ្រោះរាំងស្ងួត និងលិចលង់ផលដំណាំ ដូច្នេះតម្រូវឱ្យយើងត្រូវធ្វើការជីកស្តារ ព្រែក ឡើងវិញ និងធ្វើសំណង់ទ្វារទឹក ។

ខ. វិស័យអាជីវកម្ម

ក្រៅពីវិស័យកសិកម្ម ប្រជាពលរដ្ឋចំនួន ៤៣.៥% បានចាប់យករបរអាជីវកម្មផ្សេងៗ ដើម្បីផ្គត់ផ្គង់ ជីវភាព ប្រចាំថ្ងៃ ដូចជាសេវាកម្ម លក់ទំនិញគ្រប់ប្រភេទ សេវាកម្មអាហារដ្ឋាន និងជាជាងជួសជុលជាដើម។ល។ កត្តាទាំងនោះបានធ្វើឱ្យមានភាពងាយស្រួលដល់ប្រជាពលរដ្ឋទូទៅ ក្នុងការផ្តល់ផលប្រយោជន៍ ឲ្យគ្នាទៅ វិញ ទៅមក ទោះយ៉ាងនេះក្តី ក៏នៅមានបញ្ហាប្រឈមមួយចំនួនមិនទាន់ឆ្លើយតបទៅនឹងតម្រូវការ ដូចជា អាជីវកម្ម មានតូចតាច ការផ្គត់ផ្គង់មិនគ្រប់គ្រាន់តាមតម្រូវការ មិនទាន់មានលក្ខណៈជាស្តង់ដារ ។

គ. វិស័យឧស្សាហកម្ម សិប្បកម្ម

នៅក្នុងស្រុកលើកដែកយើងមានសិប្បកម្មលក្ខណៈគ្រួសារចំនួន ៣៦ និងលក្ខណៈឯកជន ៣មូលដ្ឋាន កំពុងដំណើរការ ដែលអាចកាត់បន្ថយ អត្រាខ្វះការងារធ្វើ របស់ប្រជាពលរដ្ឋ ហើយក៏ជាមុខរបររក្សាផ្សំ មួយផង ដែរ សំរាប់សម្រាលដល់ជីវភាពប្រចាំថ្ងៃរបស់ប្រជាពលរដ្ឋយើង។ ទន្ទឹមនឹងនោះដែរ យើងបានជួប បញ្ហាប្រឈម មួយចំនួន៖

- ម្ចាស់សិប្បកម្មមួយចំនួន មិនបានបំពេញច្បាប់ទម្លាប់ឲ្យបានត្រឹមត្រូវ
- អាជីវកម្មលក្ខណៈគ្រួសារមានលក្ខណៈតូចតាច ការផលិតតាមទីផ្សារក៏តិចតួចដែរ ។

ឃ. វិស័យគមនាគន៍

ស្រុកលើកដែក មានផ្លូវអភិវឌ្ឍន៍ជនបទចំនួន ៥៨ខ្សែក្នុងនោះផ្លូវ ក្រាលខ្សាច់ភ្នំ៤៤ខ្សែ និងផ្លូវបេតុង១២ ខ្សែ, ផ្លូវជាតិ២ខ្សែគឺផ្លូវជាតិលេខ១៤ តភ្ជាប់ពីផ្លូវជាតិលេខ ១ រហូត ដល់ព្រំប្រទល់វៀតណាម ដែលមានចម្ងាយ ៤២.៥គ.ម មានស្ពានបេតុង ៤៥កន្លែង ស្ពានបាឡេ ០១ លូ ចំនួន ១៧កន្លែង និងផ្លូវជាតិលេខ ១ ដែលមាន ចម្ងាយ ៧.២៥គ.ម ស្ពានបេតុង ៣កន្លែង តភ្ជាប់ពីព្រំប្រទល់ ស្រុកគៀនស្វាយ រហូតដល់ភូមិកំពង់ចម្លង ឃុំព្រែក ទន្លាប់ក្រៅពីនោះមានទន្លេមេគង្គបណ្តាញ គមនាគមន៍ផ្លូវទឹកដ៏សំខាន់ពីព្រំដែនវៀតណាម ឆ្ពោះទៅកាន់រាជធានី ភ្នំពេញ សម្រាប់នាវា ទូក កប៉ាល់ ធ្វើ ចរាចរណ៍ដឹកជញ្ជូនទំនិញទាំងក្នុងស្រុក និងរវាងបណ្តាប្រទេសនានា ដើម្បី ឱ្យប្រជាពលរដ្ឋប្រើប្រាស់ធ្វើចរាចរណ៍ដឹកជញ្ជូនទំនិញនិងផលិតផលនៃដំណាំផ្សេងៗមានការងាយស្រួល ។

ង. វិស័យសេវាកម្ម

ទូទាំងស្រុកលើកដែក យើងមានបណ្តាញអគ្គិសនីប្រើប្រាស់តាម ដងផ្លូវជាតិ និងផ្លូវលំជនបទមួយ ចំនួនធំផងដែរ ដោយផ្ទះមានបណ្តាញអគ្គិសនីប្រើប្រាស់មានចំនួន៩៦% និងមានស្ពាននីយ៍ទឹកស្អាតចំនួន០២ កន្លែង សម្រាប់បម្រើដល់ប្រជាពលរដ្ឋយើងក្នុងជីវភាពរស់នៅ ក៏ដូច ប្រកបរបរ អាជីវកម្មផ្សេងៗ ក្រៅពីនោះយើង មានផ្សារចំនួន០២កន្លែង សម្រាប់ប្រជាពលរដ្ឋធ្វើអាជីវកម្មលក់ដូរ និងទិញទំនិញគ្រប់ប្រភេទមួយផ្នែកទៀត

ប្រកបរបរដឹកជញ្ជូនទំនិញ, ជាជាងជួសជុល។ ល ។ ទន្ទឹមសក្តានុពលខាងលើយើងនៅតែជួបបញ្ហាប្រឈមដូចជា៖

- ការតបណ្តាញអគ្គីសនី មិនទាន់បានគ្រប់ខ្នងផ្ទះ ដោយផ្ទះប្រជាពលរដ្ឋប្រមាណ ៤% ពុំទាន់មាន អគ្គីសនីប្រើប្រាស់
- ការផ្គត់ផ្គង់ទឹកស្អាតមិនទាន់គ្រប់គ្រួសារ បើតាមស្ថានភាពស្រុកឆ្នាំ២០១៩ គ្រួសារមានទឹកស្អាតបើប្រាស់មានចំនួន ៧៦.១% ។

ច. វិនិយោគវិនិយោគ

នៅក្នុងស្រុកលើកដែកយើងមានរោងចក្រកាត់ដេរមានចំនួន ០១ កន្លែង ដែលកំពុងធ្វើការវិនិយោគនៅក្នុងស្រុក កត្តាទាំងនេះធ្វើឲ្យប្រជាពលរដ្ឋយើងងាយស្រួលក្នុងការរកការងារធ្វើ ដើម្បីសម្រាលក្នុងជីវភាពប្រចាំថ្ងៃ ទន្ទឹមនឹង នេះយើងក៏ជួប និងបញ្ហាប្រឈមមួយចំនួនដូចជា ៖

- តម្រូវការទីផ្សារមានកំណត់ដោយស្ថានភាពសេដ្ឋកិច្ចប្រែប្រួលការផលិត ផលិតផលរបស់រោងចក្រនៅមានកំរិតហេតុដូចនេះតម្រូវការកម្មករមានចំនួនតិចតាមនោះដែរធ្វើឲ្យភាពគ្មានការងាររបស់ប្រជាពលរដ្ឋមួយចំនួន មិនអាចដោះស្រាយបាន ។

២.១.១.៣ ស្ថិតិប្រជាជនស្រុកលើកដែក

តារាង២.២៖ បង្ហាញស្ថិតិប្រជាជនស្រុកលើកដែកឆ្នាំ២០២២

ល.រ	ឈ្មោះឃុំ-សង្កាត់	ចំនួនភូមិ	ចំនួនគ្រួសារ	ចំនួនប្រជាពលរដ្ឋ		ចំនួនប្រជាពលរដ្ឋអាយុ១៨ឆ្នាំឡើង	
				សរុប	ស្រី	សរុប	ស្រី
១	ក្រុមសំណរ	៣	១,៥៦៩	៦,០២២	២,៩៨៥	៤,១៨៣	២,០៤១
២	កំពង់ភ្នំ	៤	៣,៧១៤	១៤,៦៤១	៧,៥៧៩	១០,៥៦៤	៥,០២៥
៣	ព្រែកទម្លាប់	៤	៣,៣១៦	១៤,៣៨៣	៧,៤៣៧	១០,៦៣៣	៥,៥៨៣
៤	ពាមរាំង	៤	១,៩៩០	៨,៣៨១	៤,៣០១	៥,៣៤២	២,៨០៦
៥	ខ្ពបអាទាវ	៣	១,៥៩៨	៦,០៥០	៣,១៨៧	៤,០៨៩	២,១៦៤
៦	សណ្តារ	៣	១,១៤៦	៥,០៧៤	២,៦០០	៣,១៦៩	១,៧៧៥
៧	ព្រែកដាច់	៤	១,៩១២	៩,០០៨	៤,៥៨៣	៥,៣១០	២,៨៥២
សរុប		២៥	១៥,២៤៥	៦៣,៥៥៩	៣២,៦៧២	៤៣,២៩០	២២,២៤៦

ប្រភព: សាលាស្រុកស្នាងខែមីនា ឆ្នាំ២០២៣

២.១.២ ទីតាំងភូមិសាស្ត្រឃុំសណ្តារ

ឃុំសណ្តារ ជាឃុំមួយក្នុងចំណោមឃុំទាំង៧ នៃស្រុកលើកដែក ខេត្តកណ្តាល ស្ថិតតាមបណ្តោយផ្លូវជាតិលេខ ១៤ និងតាមបណ្តោយទន្លេមេគង្គក្រោម មានព្រំប្រទល់:

- ខាងកើតទល់នឹងឃុំ សំបូរ ស្រុកពាមជរ ខេត្តព្រៃវែង
- ខាងលិចទល់នឹងឃុំ ព្រែកជ្រៃ ស្រុកកោះធំ
- ខាងជើងទល់នឹងឃុំ ខ្ពបអាទាវ ស្រុកលើកដែក
- ខាងត្បូងទល់នឹងឃុំ ក្នុងសំណរ ស្រុកលើកដែក ដែលមានភូមិចំនួន ៣គឺភូមិដងក្តោង ភូមិកណ្តាលនិងភូមិចុងកោះ។

២.១.៣ ស្ថានភាពទូទៅនៃឃុំសណ្តារ

ស្ថានភាពនៃលក្ខណៈភូមិសាស្ត្រជាក់ស្តែងរបស់ឃុំ គឺជាតំបន់ទំនាបស្របតាមបណ្តោយដងទន្លេមេគង្គ ដែលមានផ្ទៃដីប្រកបដោយដីជាតិសម្រាប់ផលិតកម្មកសិកម្មចំនួន ១,៦៧៧ ហិ.ត ព្រមទាំងព្រែក ស្ទឹង បឹងបូផ្តល់លទ្ធភាពសម្រាប់ប្រជាកសិករយើងបង្កបង្កើនផល ដាំដុះដំណាំគ្រប់ប្រភេទទៅតាមរដូវកាលជាក់ស្តែង។

២.១.៣.១ ការប្រកបរបរកសិកម្មជាចម្បង

តារាង២.៣៖ បង្ហាញចំនួនកសិករប្រកបមុខរបរកសិកម្មឃុំសណ្តារ

បរិយាយ		២០២០(%)	២០២១(%)	២០២២	
				(%)	ចំនួនមនុស្ស
មនុស្សប្រកបមុខរបរធ្វើកសិកម្ម		៧៨.៥	៧៨.៨	៨៤.៤	១,៩៥៩
ក្នុងនោះ:	ធ្វើស្រែ	៤២.១	៣៧.៣	៤២.២	៩៧៩
	ដាំដំណាំរយះពេលវែង	៥.៨	៥.៧	១០.៣	២៣៩
	ដាំដំណាំរយះពេលខ្លី	២៩	៣៤.១	៣០.៨	៧១៦
	ដាំដំណាំបន្លែ	០.៩	០.៩	០.៩	២២
	នេសាទ	០	០	០.១	៣
	ចិញ្ចឹមសត្វ	០.៦	០.៨	០	០
	អនុផលព្រៃឈើ	០	០	០	០

ប្រភព: សាលាស្រុកលើកដែកខែមីនា ឆ្នាំ២០២៣

២.១.៣.២ នវិភាគស្រូវ

តារាង២.៤៖ បង្ហាញពីចំណូលជាមធ្យមក្នុងប្រជាជនម្នាក់ៗពីដំណាំស្រូវ

បរិយាយ	២០២០	២០២១	២០២២
សរុបផ្ទៃដីធ្វើស្រែបាន	១,៣៧៧	១,៣៧៧	១,៣៧៧
សរុបបរិមាណផលស្រូវ(តោន)	៧,៥៧៣.៥	៧,៥៧៣.៥	៨,២៨២
ទិន្នផលស្រូវជាមធ្យម(តោន/ហិកតា)	៥.៥	៥.៥	៦
ចំណូលជាមធ្យមក្នុងប្រជាជនម្នាក់ៗពីដំណាំស្រូវ (ដុល្លារ)	២៩៣.១	២៩០.៧	៣១៤.៧

សំគាល់: សរុបផ្ទៃដីបានធ្វើស្រែ គឺជាផ្ទៃដីសរុបទាំងប្រាំង វស្សា បង្កើនរដូវ និងស្រូវចំការ

ប្រភព: សាលាស្រុកលើកដៃក ឆ្នាំ២០២៣

២.១.៣.៣ តម្លៃស្រូវ

តារាង២.៥៖ បង្ហាញពីបរិមាណ នឹងតម្លៃស្រូវទទួលបានជាមធ្យម

បរិយាយ	២០២០	២០២១	២០២២
បរិមាណផលស្រូវជា មធ្យមក្នុង១នាក់(គ.ក/ នាក់)	១,៥៩៨.៨	១,៥៩៨.៧	១,៧៧៧.២
តម្លៃលក់ស្រូវជាមធ្យម (រៀល/គ.ក)	៧៣៣.៣	៧៣៣.៣	៧០៨.៣
តម្លៃលក់ស្រូវជាមធ្យម ខ្ពស់បំផុត(រៀល/គ.ក)	៨៣៣.៣	៨៣៣.៣	៨១៦.៧
តម្លៃលក់ស្រូវជាមធ្យម ទាបបំផុត(រៀល/គ.ក)	៦៣៣.៣	៦៣៣.៣	៦០០

ប្រភព: សាលាស្រុកលើកដៃកខែមីនា ឆ្នាំ២០២៣

២.១.៤ ស្ថានភាពទូទៅផលិតកម្មស្រូវ

២.១.៤.១ ការរៀបចំដី

ការរៀបចំដីមានឥទ្ធិពលយ៉ាងខ្លាំងលើការលូតលាស់របស់ដំណាំស្រូវ ។ កសិករស្រុកសណ្តារប្រើប្រាស់ម៉ាស៊ីនក្នុងការរៀបចំដី រាល់បែបទំនើបសម្រាប់ការរៀបចំដី និង គល់ជញ្ជាំងគឺធ្វើឱ្យដីស្រែផុសល្អ និងមានរន្ធ ខ្យល់ច្រើនដែលអាចជួយសម្រួលដល់ ការលូតលាស់របស់ប្រព័ន្ធបូស និងបង្កើនជីជាតិដី។ ការរៀបចំដី និងហាលដី បានល្អធ្វើឱ្យងាប់ស្មៅ ជាពិសេសអាចសម្លាប់ពពួកផ្សិត សម្លាប់ពង និងសត្វល្អិតសេសសល់ក្នុងស្រែ។ ជាទូទៅដីស្រែត្រូវរៀបចំ បានសព្វល្អ ក្នុងរយៈពេល ១៥ស.ម ទៅ ២៥ ស.ម ចំពោះដីល្បាយតង្កី និងជម្រៅពី ៨ស.ម ទៅ ១២ ស.ម ចំពោះប្រភេទដីល្បាយខ្សាច់ ហើយត្រូវរៀបចំបានពី ២ ទៅ ៣ ដង រួចរាល់ និងកៀរពង្រាបដីឱ្យបានរាបស្មើល្អ។ ការពង្រាបដីបានល្អធ្វើឱ្យងាយស្រួលបញ្ចេញបញ្ចូលទឹក និងធ្វើឱ្យដីរត់ស្ទើរល្អក្នុងស្រែ ។

២.១.៤.២ ការជ្រើសរើសពូជ

ការប្រើប្រាស់ពូជបានត្រឹមត្រូវវាជាកត្តាមួយយើងសំខាន់នៅក្នុងផលិតកម្មដំណាំស្រូវ អាចបង្កើនផលិតភាព និងគុណភាពផលិតផលដំណាំឱ្យបានកាន់តែល្អប្រសើរ។ ការជ្រើសរើសពូជសុទ្ធ មានលក្ខណៈទូលំទូលាយត្រូវការយន្តការផលិតគ្រាប់ពូជមួយដែលមានការចូលរួមយ៉ាងសកម្មរបស់អ្នកបច្ចេកទេស និងកសិករ។ ពីកន្លងមកកសិករនៅមិនទាន់មានបច្ចេកទេសគ្រប់គ្រាន់ក្នុងការផលិតពូជ ការទុកដាក់ និងថែរក្សាពូជ បានដោយខ្លួនឯងនៅឡើយ ហើយក៏បានប្រើប្រាស់ ពូជដដែលៗជាច្រើនឆ្នាំ ដែលជាហេតុនាំឱ្យផលទទួលបាននៅមានកំរិត ទាំងបរិមាណនិងគុណភាពនិង មិនទាន់ឆ្លើយតបទៅតាមតម្រូវការ និងស្តង់ដារទីផ្សារ។ ដើម្បីផលិតគ្រាប់ពូជដែលមានគុណភាព និងឆ្លើយតបទៅនិង តម្រូវការទីផ្សារកសិករនៅទីនោះបានអនុវត្តតាមបច្ចេកទេសកសិកម្ម និងប្រើប្រាស់ពូជដែលបានមកពីភ្នាក់ងារកសិកម្ម។

២.១.៤.៣ ការដាំដុះ

កសិករនៅឃុំសណ្តារបានធ្វើការដាំដុះដំណាំស្រូវដោយជ្រើសរើសនូវពេលវេលាដាំដុះព្រោះអាចមានឥទ្ធិពលដល់គុណភាពស្រូវអង្ករ ដោយសារវាបង្កឱ្យ មានផលប៉ះពាល់ផ្សេងៗនិង ធ្វើឱ្យស្រូវទុំចំពេលមានភ្លៀងធ្លាក់ច្រើនធ្វើឱ្យ ស្រូវដួលពិបាកប្រមូលផល ហើយការបោកបែននិងហាលសម្ងាត់ជួបការលំបាកធ្វើ ឱ្យប៉ះពាល់ដល់គុណភាពគ្រាប់ស្រូវ។

រីឯអត្រាដាំដុះខ្ពស់ ឬការប្រើពូជច្រើនហួសនឹងធ្វើឱ្យដើមស្រូវដុះញឹក ហើយ ប្រពែងគ្នារស់ និងលូតលាស់ខ្លាំងនៅពេលដែលសារធាតុចិញ្ចឹម ឬបំប៉នមានកម្រិត ទាប។ នាំឱ្យដើមស្រូវពុំសូវមាំល្អងាយនឹងដួលរលំ ហើយផ្តល់គ្រាប់តូចៗឬស្លើងៗនិងពិបាកច្រូត។ ផ្ទុយទៅវិញអត្រាដាំដុះទាបពេកអាចធ្វើឱ្យដើមស្រូវ បែកគុម្ពខ្លាំង និងច្រើនហួស ហើយនៅទីបំផុតគ្រាប់ស្រូវក្នុងគុម្ពដែលមានដើមបែកច្រើនឬក្នុងក្រូចតែមួយមិនអាចទុំដំណាលគ្នា

បានទេ។ មួយវិញទៀត ដើមស្រូវដុះរង្វិលអាចនឹងឱ្យមានស្មៅចង្រៃដុះច្រើន ដែលអាចធ្វើឱ្យប៉ះពាល់ដល់គុណភាព គ្រាប់ស្រូវដែរ។

២.១.៤.៤ ការថែទាំការគ្រប់គ្រងស្មៅ

ស្មៅចង្រៃគឺជាប្រភេទរុក្ខជាតិទាំងឡាយណា ដែលដុះលាយជាមួយស្រូវ ហើយយើងមិនត្រូវការ។ ស្មៅចង្រៃមានឥទ្ធិពលអវិជ្ជមានដល់ដំណាំស្រូវ ដូចជា ប្រជែងស្រូបយកសារធាតុចិញ្ចឹម ពន្លឺព្រះ អាទិត្យ និងទឹកព្រមទាំងជាជំរកសត្វល្អិតចង្រៃ ជំងឺ បំផ្លាញដំណាំស្រូវ និងធ្វើឱ្យគ្រាប់ស្មៅលាយក្នុង គ្រាប់ពូជទៀតផង។ ដើម្បីគ្រប់គ្រងស្មៅចង្រៃប្រកប ដោយប្រសិទ្ធភាព កសិករបានសំអាតគ្រាប់ស្មៅឱ្យបានស្អាតពីក្នុងគ្រាប់ពូជស្រូវមុននឹងយកទៅដាំ ។បន្ទាប់រៀបចំដីស្រែឱ្យបានស្អាតល្អ (ក្នុងរាស់ និង ហាលដី) និងពង្រាបដីឱ្យបានស្មើល្អ ដោយរក្សាទឹកក្នុងស្រែឱ្យបានជាប្រចាំ រួចបោចសម្អាតស្មៅយ៉ាងតិចឱ្យបាន ២ ដងក្នុងដំណាក់ កាលបែកគុម្ព (១៥ ថ្ងៃក្រោយស្ទឹង និង ៣០ថ្ងៃក្រោយស្ទឹង) ។ សម្រាប់ស្រូវពង្រោះការប្រើប្រាស់ថ្នាំសម្លាប់ ស្មៅបន្ទាប់ពីព្រោះបាន២-៣ ថ្ងៃ និង១៥ថ្ងៃក្រោយព្រោះ គឺមានប្រសិទ្ធភាពខ្ពស់បំផុត។

២.១.៤.៥ ការប្រើប្រាស់ជីធម្មជាតិ និងជីគីមី

កសិករប្រើលាមកកសិករនៅមុនពេលដាំ ដើម្បីធ្វើជាជីទ្រាប់បាត ហើយប្រើមួយដងប៉ុណ្ណោះក្នុងមួយឆ្នាំ។ ជីធម្មជាតិនេះមានតម្លៃ ២០០,០០០រៀល ទៅ ៣០០,០០០រៀល។ ការដាក់ជីបំប៉នត្រូវប្រើប្រាស់ឱ្យត្រឹមត្រូវតាមពេលវេលា និងដំណាក់កាលលូតលាស់របស់ស្រូវ ព្រមទាំងបរិមាណនៃការប្រើប្រាស់ជីត្រូវអនុវត្តតាមបទដ្ឋានបច្ចេកទេស ។ ការបាចជីបំប៉នមានពីរលើក ។ លើកទី ១ គឺបន្ទាប់ពីស្ទឹងបាន ៣០ ថ្ងៃ (ពេលសន្ទូងបែកគុម្ព) និងលើកទី ២ ពេលស្រូវមូរដើម ឬដាក់ កក្កូរ ។ ជីសំខាន់ៗដែលកសិករនិយមប្រើប្រាស់មានដូចជា ជីដេអាប៊ែ និងអ៊ុយរ៉េ។

២.១.៤.៦ ការគ្រប់គ្រងទឹក

ទឹកជាធនធានចាំបាច់ក្នុងផលិតកម្មដំណាំស្រូវ។ ទឹកដើរតួនាទីដ៏សំខាន់ នៅក្នុងដំណើរលូតលាស់របស់ដំណាំដូចជាធ្វើឱ្យរុក្ខជាតិឆន់នឹងកំដៅតាមរយៈការបំភាយចំហាយទឹកចេញពីផ្ទៃស្លឹក ជាភ្នាក់ងារ ក្នុងដំណើរស្ទឹងសំយោគ សម្របសម្រួលដល់ ការស្រូបនិងដឹកជញ្ជូនសារធាតុចិញ្ចឹម។ ម្យ៉ាងវិញទៀតទឹក ក្នុងស្រែមានជម្រៅប្រហាក់ប្រហែលគ្នានៅក្នុងស្រែទាំងមូល វាធ្វើឱ្យស្រូវលូតលាស់បានស្មើគ្នាល្អ ផ្តល់ ទិន្នផលខ្ពស់ និងគ្រាប់ស្រូវមានសំណើមប្រហាក់ប្រហែលគ្នា ។ ការគ្រប់គ្រងទឹកបានល្អវាក៏ជាកត្តាជួយឱ្យ ពពួកស្មៅចង្រៃពុំសូវមានការដុះក្នុងស្រែផងដែរ ។

នៅក្នុងដំណាក់កាលបែកគុម្ព គួររក្សាទឹកក្នុងស្រែកំពស់ប្រមាណ ២-៥ ស.ម។ នៅក្នុងកំឡុងពេល នៃវគ្គលូតលាស់ ដើម្បី ឱ្យប្រព័ន្ធប្រសរស្រូវលូតលាស់ល្អ និងបែកគុម្ពបានច្រើន។ ត្រូវជៀសវាងការ បង្ហូរទឹក

ចេញពីស្រែនៅពេលដែលគ្រោះរាំងស្ងួត ទំនងនឹងកើតមានឡើង។ ចាប់ពីដំណាក់កាលកើត កូរដល់ដំណាក់ កាលដាក់ទឹកដោះ ស្រូវត្រូវការទឹកជាប្រចាំ ដើម្បីបង្កើន សមាសភាពទិន្នផល។ ដូច្នេះ កសិករត្រូវថែរក្សាទឹកក្នុង ស្រែយ៉ាងហោចណាស់ពី ៥-១០ ស.ម ជាពិសេសនៅចុងរដូវវស្សាជិតអស់ ទឹកភ្លៀង ។

២.១.៤.៧ ការប្រមូលផល

ការប្រមូលផលស្រូវ គឺជាប្រតិបត្តិការមួយដែលយើងអនុវត្តចុងក្រោយនៃដំណើរការលូតលាស់នៃ ដំណាំ ស្រូវ ហើយក៏ជាពេលវេលាមួយដែលកសិករគ្រប់រូបទន្ទឹងរង់ចាំអស់រយៈពេលជា យូរ ក្រោយពីពួកគាត់បាន ចំណាយនូវកម្លាំងកាយ ថវិកា ពេលវេលា ចាប់តាំងពីការរៀបចំដី ការដាំដុះ ការថែទាំ និងការងារចុងក្រោយ គឺ ការប្រមូលផល ។

បច្ចុប្បន្ននេះ បច្ចេកវិទ្យាប្រមូលផលបានអភិវឌ្ឍពីម៉ាស៊ីនពាក់កណ្តាលស្វ័យប្រវត្តិ រហូតម៉ាស៊ីនច្រូត ស្វ័យប្រវត្តិ (Combine Harvester) ។ តាមប្រភពព័ត៌មានបានឱ្យដឹងថា ការច្រូតកាត់ដោយម៉ាស៊ីនស្វ័យប្រវត្តិ ចំណាយថវិកាត្រឹមតែ ៣៥០,០០០រៀល ប៉ុណ្ណោះក្នុងមួយហិកតា រីឯការច្រូតកាត់ដោយដៃចំណាយពេលវេលា ច្រើន ហើយមានតំលៃរហូត ៤០០,០០០រៀល ក្នុងមួយហិកតា ។

២.១.៥ ប្រភពដើមទុន

ដើមទុន មានសារៈសំខាន់ណាស់ក្នុងផលិតកម្មស្រូវ ព្រោះថាទុនជាប្រភពដែលបង្កើតឲ្យ មាននូវដំណើរ ការនៃការផលិត សម្រាប់ធានាឲ្យមានស្ថេរភាព ក៏ដូចជាការរីកចម្រើនរបស់កសិករ។ ប្រសិនបើដើមទុនមិនគ្រប់ គ្រាន់ ឬខ្វះខាតទុន នោះនឹងមានផលប៉ះពាល់ខ្លាំងដល់ដំណើរការ ផលិតកម្មជាក់ជាមិនខាន ព្រោះបើមិនមាន ទុនគ្រប់គ្រាន់ក្នុងការទិញពូជ ការផ្គត់ផ្គង់ដី ថ្នាំ និងជា ពិសេសការថែទាំមិនដិតដល់ នាំឲ្យដំណាំស្រូវមិនទទួល បានទិន្នផលខ្ពស់នោះទេ។ តាមរយៈការ សម្ភាសន៍ផ្ទាល់នៅតំបន់សិក្សាស្រាវជ្រាវឃើញថា ដើមទុនសម្រាប់ការ វិនិយោគលើការដាំដុះស្រូវ កសិករភាគច្រើនប្រើប្រាស់ទុនផ្ទាល់ខ្លួន និងមួយចំនួនតូចប្រើទុនខ្លួនឯងខ្លះ រួមនឹង ការទិញដី ថ្នាំ ពី អ្នកលក់ដោយជំពាក់សិន ហើយនឹងសងត្រឡប់ទៅវិញនៅពេលប្រមូលផលរួច ។

២.១.៦ ស្ថានភាពទីផ្សារស្រូវ

២.១.៦.១ ទីផ្សារស្រូវ

ទីផ្សារ ជាកន្លែងបញ្ជាក់ពីប្រភេទទំនិញ និងជាកន្លែងដោះដូរផលិតផល រវាងអ្នកទិញ និងអ្នក លក់ក្នុង តំបន់ភូមិសាស្ត្រណាមួយ និងនៅក្នុងរយៈពេលកំណត់ណាមួយ ដែលជាសេចក្តីត្រូវការ របស់អ្នកទិញ និង កំណត់តម្លៃមួយសមរម្យរវាងអ្នកលក់និងអ្នកទិញ។ យោងតាមការចុះសិក្សា ស្រាវជ្រាវនៅឃុំសណ្តានេះបាន បង្ហាញថា ស្រូវដែលកសិករដាំបាន ភាគច្រើនលក់ នៅចម្ការផ្ទាល់ ដោយមានឈ្មួញកណ្តាលមកទិញដល់កន្លែ ង។ ការលក់ស្រូវនៅចម្ការតម្លៃអាចទាប ជាងការដែលកសិករយកទៅលក់នៅទីផ្សារដោយខ្លួនឯង ប៉ុន្តែកសិករ

សម្រេចចិត្តលក់ ព្រោះបើគិត ទៅលើថ្លៃឈ្នួលដឹកជញ្ជូន និងពេលវេលាទៅមក ក៏មិនខុសគ្នាប៉ុន្មានដែរ។ ពីព្រោះ ថាបើគាត់លក់ ឲ្យឈ្នួលដែលមកទិញដល់កន្លែង ក៏គាត់អាចចំណេញពេលវេលាសម្រាប់រៀបចំដី ដើម្បីដាំឡើង វិញដែរ។

តាមការសម្ភាសន៍កសិករផ្ទាល់ អំពីរដូវកាលដែលស្រូវមានតម្លៃថ្លៃខ្ពស់បំផុត ទាបបំផុតនោះគឺពួក គាត់បានមានប្រសាសន៍ថា រយៈពេលមួយឆ្នាំចុងក្រោយនេះស្រូវហាក់មានតម្លៃកើនឡើងជាងឆ្នាំមុនៗ ។

២.១.៦.២ បញ្ហាទីផ្សារស្រូវរបស់កសិករក្នុងឃុំសណ្តារ

ប្រជាកសិករនៅឃុំសណ្តារបានឲ្យដឹងថាផលិតផលកសិកម្មដែលប្រមូលផលបានពីការដាំដុះ ទទួល បាននូវទិន្នផលខ្ពស់ និងមានគុណភាពល្អ ដែលរំពឹងថានឹងទទួលបាននូវតម្លៃជាទីគាប់ចិត្ត ប៉ុន្តែផ្ទុយទៅវិញ កសិករនៅទីនោះតែងតែជួបបញ្ហាប្រឈម ពីតម្លៃកសិផលរបស់ខ្លួនលក់មិនចេញ ឬ ធ្លាក់ថ្លៃលើសពីការរំពឹង ទុក មិនរួចថ្លៃដើម មិនរួចថ្លៃកម្លាំងពលកម្ម និងមិនសក្តិសមទៅនឹងវេលាដែលពួកគាត់ខំថែរក្សានោះទេ។ បញ្ហា គ្មានទីផ្សារ បានបង្ខំឲ្យកសិករលក់ផលិតផលកសិកម្មដែលខ្លួនបានខិតខំផលិត ក្នុងតម្លៃថោកធ្វើឲ្យមានការខាត បង់ច្រើន និង ការបោកប្រាស់ពីឈ្នួលកណ្តាលជាដើម។ ដោយសារបញ្ហាទាំងនេះ ទើបបណ្តាលឲ្យកសិករមួយ ចំនួនមាន ការខាតបង់ធនធានផ្ទាល់ខ្លួនដោយការជំពាក់បំណុលធនាគារ ហើយខ្លះបានសម្រេចចិត្តបោះបង់ ចោលការប្រកបរបរកសិកម្ម និងធ្វើចំណាកស្រុកទៅធ្វើការរកប្រាក់នៅទីក្រុងឬនៅក្រៅប្រទេសជាដើម។

២.១.៦.៣ ដំណោះស្រាយទីផ្សារស្រូវរបស់កសិករក្នុងឃុំ

➢ ចំពោះរាជរដ្ឋាភិបាល

រាជរដ្ឋាភិបាល ក្រសួងពាក់ព័ន្ធ និងអង្គការនានា ដែលទាក់ទងទៅនឹងវិស័យកសិកម្មគួរតែ ស្វែងរកដៃគូ ពាណិជ្ជកម្មទាំងក្នុងប្រទេស និងក្រៅប្រទេសសម្រាប់ផលិតផលកសិកម្មកម្ពុជា។ ដំបូងគឺរដ្ឋាភិបាលត្រូវទប់ ស្កាត់ផលិតផលក្រៅស្រុកមួយចំនួនកុំឱ្យហូរចូលមកកម្ពុជាច្រើនពេក និង ជំរុញឱ្យមានក្រុមហ៊ុនទិញ និងស្តុក ទុក ដើម្បីរង់ចាំទីផ្សារកសិផលដើមឡើងវិញ។ បន្ថែមពីនេះ រដ្ឋាភិបាលគួរបញ្ជូនអ្នកជំនាញកសិកម្មជួយតម្រង់ ទិសកសិករឱ្យចេះសហការគ្នារៀបចំដាំដុះតាម បែបស្តង់ដារកសិកម្មស្របតាមតម្រូវការទីផ្សារអន្តរជាតិ។ ចំពោះ ក្រសួងពាក់ព័ន្ធ ដូចជា ផលិតករ ត្រូវចេះស្រាវជ្រាវអំពីចំណុចខ្លាំង និងខ្សោយក្នុងផលិតកម្ម និងការនាំចេញ ពិសេសរចនាសម្ព័ន្ធ របស់កសិផលមួយមុខៗ ដើម្បីកាត់បន្ថយថ្លៃដើម ការនាំចេញ និងចំណាយក្រៅផ្លូវការ។ សម្រាប់ ប្រជាកសិករខ្មែរវិញ ត្រូវបញ្ចប់ទម្លាប់ដាំដុះតាមគ្នា ហើយមុនដាំដុះត្រូវ គិតពីទំហំទីផ្សារ និង សិក្សាពី បច្ចេកទេសដំណាំឱ្យច្បាស់មុនចំណាយទុនផលិតទំនិញអ្វីមួយ។ មួយវិញទៀតមន្ត្រី ក្រោមឱវាទត្រូវខិតខំអនុវត្ត ឱ្យមានប្រសិទ្ធភាពនូវសេចក្តីណែនាំរបស់ក្រសួងកសិកម្ម ដើម្បីលើក កម្ពស់ធុរកិច្ចស្រូវអង្ករ ពិសេសការជួយ

អន្តរាគមន៍ ទប់ស្កាត់សភាពការណ៍នៃការធ្លាក់ចុះនៃតម្លៃ ស្រូវ ក្រសួងកសិកម្ម រុក្ខាប្រមាញ់ និងនេសាទ សម្រេច ដាក់ចេញនូវវិធានការណែនាំចាំបាច់មួយ ចំនួនសម្រាប់អនុវត្តបន្ទាន់ដូចខាងក្រោម៖

1. អង្គភាពជំនាញក្រោមឱវាទក្រសួងត្រូវបន្តការស្រាវជ្រាវបញ្ចេញប្រភេទពូជស្រូវក្រអូបប្រណិតនិងផលិត កម្មគ្រាប់ពូជស្រូវក្រអូបសុទ្ធតាមរយៈការផលិតនៅថ្នាក់សហគមន៍ និងក្រុមកសិករផលិតគ្រាប់ពូជធ្វើ យ៉ាងណាឱ្យមានគ្រាប់ពូជគ្រប់គ្រាន់ និងតម្លៃសមរម្យដើម្បីពង្រីក ផលិតកម្មស្រូវក្រអូប។ ជាមួយគ្នានេះ ស្នើសុំឱ្យដាក់ជនចូលរួមដាក់ទុនវិនិយោគក្នុងការផលិត គ្រាប់ពូជស្រូវក្រអូបដែលមានគុណភាពខ្ពស់ ស្របតាមស្តង់ដារ និងតម្រូវការទីផ្សារ។
2. ពាក់ព័ន្ធនឹងការកាត់បន្ថយថ្លៃដើមផលិតកម្មត្រូវជំរុញឱ្យបានខ្លាំងក្លាបន្ថែមទៀតនូវវិធានការបច្ចេកទេស ផលិតកម្មដែលទទួលបានទិន្នផលខ្ពស់ និងចំណាយតិច រួមជាមួយនឹងការ អនុវត្តទំនើបភាវូបនីយកម្ម កសិកម្ម។ ជាមួយគ្នានេះត្រូវបានពិនិត្យកាត់បន្ថយថ្លៃចំណាយលើការធ្វើតាមរយៈ ការបង្កើនចំនួនក្រុម ហ៊ុនដែលមានសមត្ថភាពចូលរួមធ្វើការងារនេះឱ្យបានច្រើនមាន ការប្រកួតប្រជែង និងយកកម្រៃសេវា ទាបជាងមុន។ ក្នុងន័យនេះ អគ្គនាយកដ្ឋានកសិកម្ម ត្រូវ ពិនិត្យសិក្សាឱ្យបានហ្មត់ចត់ និងជំរុញការងារ នេះឱ្យបានឆាប់។ ម្យ៉ាងវិញទៀត ដើម្បីសម្រួលដល់ ការនាំចូលជីកសិកម្ម ថ្នាំកសិកម្មឱ្យបានលឿន និង មានប្រសិទ្ធភាពជាងមុន នាយកដ្ឋាននីតិកម្ម កសិកម្មត្រូវសម្រួលបែបបទការនាំចូលជីកសិកម្មថ្នាំ កសិកម្ម និងសម្ភារកសិកម្មដទៃទៀតឱ្យកាន់ តែប្រសើរជាងមុន។ ជាមួយគ្នានេះ ត្រូវរៀបចំក្រុមការងារ បច្ចេកទេសចម្រុះ ចុះពិនិត្យគុណភាពដី គីមីកសិកម្ម និងថ្នាំកសិកម្មដើម្បីធានាពីគុណភាពស្របតាម ស្តង់ដារកំណត់។
3. អ្នកប្រមូលទិញស្រូវ ត្រូវបន្តធ្វើការទំនាក់ទំនងជាមួយធនាគារអភិវឌ្ឍន៍ជនបទដើម្បី ទទួលបានឥណ ទានប្រមូលទិញស្រូវពីកសិករ សហគមន៍កសិកម្ម និងមិនត្រូវយកហេតុផលនៃ ការដាក់វិធានការ ការពារទីផ្សាររបស់សហគមន៍អឺរ៉ុបមកទម្លាក់ថ្លៃទិញស្រូវពីកសិករឡើយ។ ក្រុមហ៊ុននាំចេញអង្ករ ត្រូវ ពិនិត្យនិងធានាគុណភាពអង្ករក្រអូបឱ្យបានសុទ្ធល្អមិនត្រូវលាយបន្លំអង្ករ ប្រភេទផ្សេងដែលនាំឱ្យអតិថិ ជនបាត់បង់ជំនឿលើគុណភាពអង្ករក្រអូបកម្ពុជា។
4. សហព័ន្ធស្រូវអង្ករកម្ពុជា គួរយកចិត្តទុកដាក់ជំរុញឱ្យសមាគមន៍ម៉ាស៊ីនកិនស្រូវ ខិតខំ បង្កើនសមត្ថ ភាពកែច្នៃអង្ករឱ្យមានគុណភាពបន្ថែមទៀត សម្រាប់បម្រើឱ្យទីផ្សារអន្តរជាតិ លើសពីនេះទៀត សហព័ន្ធ ស្រូវ អង្ករកម្ពុជាគួរពិគ្រោះយោបល់ជាមួយសមាជិករបស់ខ្លួន ដើម្បីពិនិត្យលើបញ្ហាប្រឈមពីផលប៉ះ ពាល់នៃការដាក់វិធានការការពារទីផ្សារអង្កររបស់សហគមន៍អឺរ៉ុបចលើកសំណើរ ឬសំណូមពរមកក្រុម ការងារផ្នែកស្រូវអង្ករនៃវេទិកាពាណិជ្ជកម្មពិភពលោកផ្នែកឯកជនពិនិត្យ និងរក ដំណោះស្រាយតាមការចាំបាច់។

- ចំពោះកសិករគួរយល់ដឹងពីដំណោះស្រាយចំនួន៤ ដើម្បីជួយឱ្យទីផ្សារកសិផលមានតម្លៃ៖
 1. ការផលិត ឆ្ពោះទៅកាន់ការទាមទាររបស់ទីផ្សារ យើងតែងតែមានភាពអ្វីទាំពីរឿង កសិផលធ្លាក់ថ្លៃ និងគ្មានទីផ្សារសម្រាប់ផលិតផលរបស់ខ្លួន ទាំងនេះគឺមកពីពួកគាត់មិនគិតដល់អ្វីខ្លះជាតម្រូវការទីផ្សារ។ យើងដឹងហើយថាមនុស្សយើង ម្នាក់ៗប្រាថ្នាចង់បាននូវផលិតផល ដែលមានគុណភាព សោភ័ណភាព និងចំណែកក្នុងការផ្គត់ផ្គង់ ក្នុងទីផ្សារឱ្យមានភាពទៀងទាត់ ហើយវាគឺជារឿងដែលសំខាន់ណាស់ ដែលប្រជាកសិករគួរយក ចិត្តទុកដាក់សម្រាប់ការធ្វើកសិកម្មរបស់ខ្លួន។ បើកសិករអាចដឹងពីការទាមទារនៃតម្រូវការទីផ្សារ វានឹងជួយឱ្យតម្លៃកសិផលមានការកើនឡើងមួយកម្រិតទៀត ពិសេសគឺការកែប្រែផលិតផល កសិកម្មឱ្យសាកសមទៅនឹងការទាមទារទាំងនោះ យើងនឹងអាចលក់កសិផលបាន។
 2. កសិករត្រូវមានភាពជាសហគ្រិន ដើម្បីធ្វើទីផ្សារកសិផលឱ្យមានតម្លៃល្អប្រសើរ កសិករ ត្រូវមានភាពជាសហគ្រិននោះគឺ កសិករជាអ្នកធ្វើជំនួញលើកសិផលរបស់ខ្លួន។ ប្រជាកសិករត្រូវ យល់ដឹងឱ្យបានច្បាស់លាស់ពីស្ថានភាពទីផ្សារដែលតម្លៃកសិផលមានការកើនឡើង។ ជាពិសេសកសិករត្រូវយល់ថា នរណា គឺជាទីផ្សារធំរបស់ខ្លួនហើយកសិករត្រូវតែកសាងសមត្ថភាព និងស្ថេរភាពក្នុងការផ្គត់ផ្គង់នូវផលិតផល កសិផលដោយពុំមានភាពរាំងស្ងួតដល់ការលក់នៅក្នុងទីផ្សារ។
 3. ការផ្លាស់ប្តូរមកនិរន្តរភាពបច្ចេកទេសថ្មី យើងដឹងហើយថាកសិផលក្នុងស្រុកមានតម្លៃ ថោកណាស់ ភាគច្រើនលក់មិនចំណេញ ដោយសារតែការនាំចូលនូវកសិផលពីប្រទេសជិតខាង មានតម្លៃទាបជាងដូច្នោះហើយដើម្បីធ្វើឱ្យប្រជាកសិករអាចប្រកួតប្រជែងជាមួយគេបាន គឺការដាំដុះត្រូវតែចំណាយថ្លៃដើមទាប។ ដើម្បីធ្វើការផលិតឱ្យមានតម្លៃទាប យើងគប្បីប្រើប្រាស់បច្ចេកទេសផលិតជីសរីរាង្គខ្លួនឯង ផលិតថ្នាំពុលធម្មជាតិខ្លួនឯង និងការប្រើប្រាស់កាកសំណល់លាមក គោ ក្របី ជ្រូក មាន់ទា ជាដើមដើម្បីកាត់បន្ថយការចំណាយរបស់ខ្លួន។ ជាពិសេសកសិករគួរតែកាត់បន្ថយការប្រើប្រាស់ជីគីមី និងថ្នាំពុលគីមីហួសកម្រិត ដែលនាំឱ្យខូចគុណភាពដី និងប៉ះពាល់ ដល់គុណភាពផលិតផល។
 4. កសិករត្រូវមានភាពច្នៃប្រឌិតក្នុងការលក់ កសិករត្រូវតែគិតឱ្យបានវែងឆ្ងាយ ពោលគឺ កសិករត្រូវគិតគូរពីតំនិតច្នៃប្រឌិតបែបថ្មី ទាំងការវេចខ្ចប់មានស្តង់ដារ ការដឹកជញ្ជូនមានសុវត្ថិភាព ដែលមិនធ្វើឱ្យខូចដល់គុណភាពកសិផលមានអនាម័យល្អ និងការបង្កើតទំនាក់ទំនងល្អ ជាមួយអតិថិជនរបស់ខ្លួន។

២.២ ទីផ្សារកសិកម្មកម្ពុជា

២.២.១ ការវិវឌ្ឍន៍នៃផលិតកម្មដំណាំស្រូវ

កសិកម្មកម្ពុជាគិតត្រឹមឆ្នាំ២០២១ ដល់ដើមឆ្នាំ២០២២ ការប្រមូលទិន្នផលស្រូវសរុបនៅទូទាំងប្រទេសបានចំនួនជាង ១២.២១លានតោន ដោយចំនួននេះបន្តកើនឡើងប្រមាណ១១.៦%បើធៀបទៅនឹងឆ្នាំ២០២០

កន្លងទៅ។ ក្នុងនោះ ទំហំការនាំចេញស្រូវទៅកាន់បណ្តាប្រទេសជិតខាង កម្ពុជាសម្រេចបានរហូតដល់ចំនួន ៣.៥៣លានតោន គឺបន្តកើនឡើងចំនួន ៦១.១៦%។ ដោយឡែក បរិមាណការនាំចេញអង្ករផ្លូវការទៅកាន់ទីផ្សារអន្តរជាតិវិញកម្ពុជាសម្រេចបានត្រឹមតែ ៦១,៧០០ពាន់តោនប៉ុណ្ណោះដោយគិតជាភាគរយចុះប្រមាណ ១០,៦៨%។

ការប្រមូលផលស្រូវរដូវប្រាំងកាលពីឆ្នាំ២០២១ កម្ពុជាទទួលបានទិន្នផលសរុបចំនួនជាង២លានតោន ក្នុងទំហំផ្ទៃដីជាង ៦៥ម៉ឺនហិកតា ឬស្មើនឹង ១៤២.១៦% ដោយក្នុងមួយហិកតា កើនឡើង៤តោនកន្លះ ។ ទីផ្សារស្រូវនៅឆ្នាំនេះមានតម្លៃខ្ពស់ជាងរាល់ឆ្នាំកន្លងទៅជាមួយនឹងតម្លៃ១,១៧០រៀលក្នុង១គីឡូក្រាម កើនពីតម្លៃ៩៥០ រៀលក្នុង១គីឡូក្រាមកាលពីឆ្នាំមុន ដោយសារតម្លៃស្រូវឆ្នាំនេះមានតម្លៃខ្ពស់ជាងរាល់ឆ្នាំ។

“ខេត្តចំនួន ៥ ក្នុងចំណោម ២៥ រាជធានី/ខេត្ត ដែលបានធ្វើឲ្យសម្រេចដាំដុះលើផ្ទៃដីស្រូវរដូវប្រាំងច្រើន ជាងគេក្នុងនេះមាន :

- 1) ខេត្តព្រៃវែងសម្រេចបាន ១១១,២៧៩ ហិកតា
- 2) ខេត្តតាកែវសម្រេចបាន ១០៧,៣៧៧ ហិកតា
- 3) ខេត្តកំពង់ធំសម្រេចបាន ៧៦,៩៥៦ ហិកតា
- 4) ខេត្តកណ្តាលសម្រេចបាន ៥៥,០៤៧ ហិកតា
- 5) ខេត្តបន្ទាយមានជ័យសម្រេចបាន ៥០,៥១១ ហិកតា”

ការប្រមូលផលស្រូវរដូវប្រាំងនៅប្រទេសកម្ពុជាធ្វើឲ្យប្រជាកសិករជាច្រើន មានការព្រួយបារម្ភទាក់ទិន ទៅនឹងតម្លៃស្រូវប្រាំងដែលអាចប្រឈមនឹងការធ្លាក់ចុះតម្លៃ ខណៈតម្លៃផលិតកម្ម និងធាតុចូលកសិកម្មមានការ កើនឡើងខ្ពស់ទ្វេដងដូចជា៖ ប្រេងឥន្ធនៈ ជីគីមី និងថ្នាំកសិកម្ម។ បើតាម ក្រសួងកសិកម្ម ការកើនឡើងតម្លៃនេះ ដោយសារតែរោងចក្រកាត់បន្ថយផលិតកម្ម និងតម្លៃដឹកជញ្ជូនកើនឡើងខ្ពស់។

ដើម្បីធានាបាននូវបរិមាណតម្លៃស្របតាមស្តង់ដារ ក្រសួងកសិកម្មបានអះអាងថា មន្ទីរកសិកម្មខេត្ត ទាំងអស់ ត្រូវផ្តល់បច្ចេកទេសផលិតកម្មដំណាំស្រូវឱ្យទទួលបានទិន្នផលខ្ពស់ កាត់បន្ថយការចំណាយក្នុង ផលិតកម្ម និងប្រើប្រាស់ធាតុចូលកសិកម្មឱ្យបានត្រឹមត្រូវ និងត្រូវធានាបាននូវតម្លៃស្រូវរបស់កសិករពីម្ចាស់រោង ម៉ាស៊ីនកិនស្រូវ និងលក់ឱ្យឃ្នាញជាលក្ខណៈផ្តាច់មុខជាដើម។

២.២.២ ការនាំចេញស្រូវ និងអង្ករ

យោងតាមតួលេខដែលបង្ហាញដោយរដ្ឋមន្ត្រីក្រសួងកសិកម្ម រុក្ខាប្រមាញ់ និងនេសាទ បានឱ្យដឹងថា នៅក្នុងរយៈពេល២ខែដើមឆ្នាំ២០២២នេះ ការនាំចេញកសិផលផ្តោតសំខាន់ទៅលើស្រូវ-អង្ករ ទៅកាន់ទីផ្សារក្រៅ

ប្រទេសដែលអគ្គនាយកដ្ឋានកសិកម្មទទួលបានផ្នែកលើប្រព័ន្ធទិន្នន័យគ្រឹះ (National Phytosanitary Database) មានបរិមាណសរុប ១,៨៣៥,៤៧៥ តោន។

តាមរយៈទិន្នន័យខាងលើនេះបានបញ្ជាក់ថា សម្រាប់ទីផ្សារដែលទទួលបានទិញស្រូវ-អង្ករកម្ពុជាក្នុងទំហំខាងលើនេះមានចំនួន ៥២ប្រទេស ដែលជាចំនួនកើនឡើងចំនួន ១៥៩,៣៣១ តោន ស្មើនឹង ៩.៥១% បើធៀបនឹងរយៈពេលដូចគ្នាក្នុងឆ្នាំ២០២១ ដែលទទួលបានត្រឹមតែ ១,៦៧៦,១៤៤តោន។

សម្រាប់កសិផលសំខាន់ៗដែលបាននាំចេញរួមមានដូចខាងក្រោម ៖

- ការនាំចេញអង្ករ ៖ បរិមាណអង្ករនាំចេញមានចំនួន ១០៣,០៥៨ តោន កើនឡើងចំនួន ២៦,៨៣៦តោន ឬស្មើនឹង ៣៥.២១% បើធៀបនឹងបរិមាណនាំចេញក្នុងរយៈពេល២ខែដើមឆ្នាំ២០២១ ដែលមានចំនួន ៧៦,២២២តោន។សម្រាប់បរិមាណអង្ករបាននាំចេញទៅកាន់ទិសដៅសហភាពអឺរ៉ុបចំនួន ២០ប្រទេស មានបរិមាណសរុបចំនួន ២៦,៥០៧តោន កើនឡើងចំនួន ៧,៥១១តោន ស្មើនឹង ៣៩.៥៤% ។ ទិសដៅប្រទេសចិនមានបរិមាណសរុបចំនួន ៥៦,៣៨៥តោន កើនឡើងចំនួន ១៨,៧៥៥តោន ស្មើនឹង ៤៩.៨៤%។ សម្រាប់ទិសដៅប្រទេសអាស៊ានចំនួន ៣ប្រទេស មានបរិមាណសរុបចំនួន ៩,៣៧០តោន កើនឡើងចំនួន ៣,១៤១តោន ស្មើនឹង ៥០.៤៣% និងទិសដៅដទៃទៀតចំនួន១៦ប្រទេស មានបរិមាណសរុប ១០,៧៩៦តោន ថយចុះចំនួន ២,៥៧១តោន ឬ ធ្លាក់ចុះ១៩.២៣%។

ដោយឡែក ចំនួនក្រុមហ៊ុនដែលបាននាំចេញអង្ករមានចំនួន ៤១ក្រុមហ៊ុន ហើយបរិមាណអង្ករដែលបាននាំចេញដោយក្រុមហ៊ុនធំៗចំនួន១០ មានរហូតដល់ ៧៧,០៣៩តោន (៧៥.០២%) និងក្រុមហ៊ុន៣១ ដទៃទៀតបាននាំចេញត្រឹមតែ ២៦,០១៩តោន (២៤.៩៨%)។

- ការនាំចេញស្រូវ ៖ បរិមាណនាំចេញស្រូវមានចំនួន ៦៥១,១០១តោនទៅកាន់ប្រទេសវៀតណាម ដោយមានវិញ្ញាបនបត្រភូតកាមអនាម័យចំនួន៤១៣,៧៧៥តោនកើនឡើងចំនួន៩២,០៦៨តោន(១៦.៤៧%) បើធៀបនឹងរយៈពេលដូចគ្នានៅឆ្នាំ២០២១ ដែលមានចំនួន ៥៥៩,០៣៣តោន។

២.៣ ឱកាស និងបញ្ហាប្រឈមរបស់វិស័យកសិកម្មកម្ពុជា

វិស័យកសិកម្មត្រូវបានចាត់ទុកជាវិស័យអាទិភាពមួយ ក្នុងចំណោមវិស័យសំខាន់ៗ ដទៃ សម្រាប់ជំរុញកំណើនសេដ្ឋកិច្ចកម្ពុជា ខណៈវិស័យនេះកាន់តែបង្ហាញពីសក្តានុពល និងអភិវឌ្ឍខ្លួនយ៉ាងឆាប់រហ័ស នារយៈពេល ៥ឆ្នាំ ចុងក្រោយនេះ។ វិស័យនេះបានផ្តល់ការងារជូនប្រជាពលរដ្ឋ ដើម្បីទ្រទ្រង់ជីវភាពរស់នៅ។ ក្នុងឆ្នាំ ២០២១ វិស័យកសិកម្មបានចូលរួមចំណែកក្នុងសេដ្ឋកិច្ចជាតិប្រមាណ២៤% នៃផលិតផលក្នុងស្រុកសរុប ដែលមានកំណើនតម្លៃបន្ថែមចំនួន ៤.៧%។ ក៏ប៉ុន្តែ បញ្ហាម្យ៉ាងពលកម្ម បានក្លាយជាបញ្ហាប្រឈមខ្លាំង ក្នុងវិស័យកសិកម្ម នារយៈពេលប៉ុន្មានឆ្នាំចុងក្រោយនេះ ដោយក្រុមអ្នកជំនាញបានគូសបញ្ជាក់ថា នៅប៉ុន្មានឆ្នាំខាង

មុខកម្លាំងពលកម្មក្នុងវិស័យកសិកម្ម កាន់តែថយចុះបន្ថែមទៀត។ ជាក់ស្តែង កម្លាំងពលកម្មនៅក្នុងវិស័យ កសិកម្មបានថយចុះពី ៤១% នៅឆ្នាំ២០១៥ មកត្រឹម ៣៥% នៅឆ្នាំ២០២០។ នេះបើយោងតាមរបាយការណ៍ របស់ក្រសួងកសិកម្ម រុក្ខាប្រមាញ់និងនេសាទ។

បន្ថែមលើបញ្ហាទាំងនេះ វិស័យកសិកម្ម ក៏បាននិងកំពុងជួបនូវបញ្ហាប្រឈមជាបន្តបន្ទាប់ ដោយសារតែ ឥទ្ធិពលនៃវិបត្តិកូវីដ១៩ និងការអូសបន្លាយសង្គ្រាមរវាងរុស្ស៊ី និងអ៊ុយក្រែន ផងដែរ។ ក៏ប៉ុន្តែ បើទោះជាបែបនេះ ក្តី ក្រុមអ្នកជំនាញក្នុងវិស័យកសិកម្ម នៅតែបង្ហាញពីភាពរឹងមាំរបស់វិស័យនេះ ក្នុងការទ្រទ្រង់កំណើនសេដ្ឋកិច្ច កម្ពុជា តាមរយៈលំហូរនៃការនាំចេញផលិតផលកសិកម្ម ជាបន្តបន្ទាប់ទៅកាន់ទីផ្សារអន្តរជាតិ ពិសេសនោះរយៈ ពេលប៉ុន្មានឆ្នាំចុងក្រោយនេះ ដែលធ្វើឲ្យបណ្តាទីផ្សារអន្តរជាតិកាន់តែស្គាល់ច្បាស់ពីគុណភាពផលិតផលកសិ កម្មរបស់កម្ពុជា។

បើទោះជាបែបនេះក្តី ក្រុមអ្នកជំនាញក្នុងវិស័យកសិកម្ម ក៏បានបង្ហាញពីការព្រួយបារម្ភខ្លះដែរ ពីបញ្ហា ប្រឈមដែលបាននិងកំពុងកើតមាននៅក្នុងវិស័យនេះ ដូចជា កត្តាប្រែប្រួលអាកាសធាតុ ផលិតភាពកសិកម្ម របស់កសិករខ្នាតតូចនៅមានកម្រិត, ចំណេះដឹងរបស់កសិករផ្នែកបច្ចេកទេសកសិកម្មទំនើបនៅមានកម្រិត, ការ ប្រកួតប្រជែងទីផ្សារ, ការកើនឡើងថ្លៃដើមផលិត ដូចជា ថ្លៃប្រេង ជីគីមី ថ្លៃដឹកជញ្ជូន ឡូជីស្ទិក ឡើងខ្ពស់ ជាដើម នៅតែជាបញ្ហាប្រឈមសម្រាប់វិស័យកសិកម្មកម្ពុជា នៅឡើយ។

❖ បញ្ហាប្រឈមធំៗក្នុងវិស័យកសិកម្មមាន៦ចំណុច៖

1. បញ្ហាប្រព័ន្ធទឹកស្រោចស្រាប់

កម្ពុជានៅជាប្រទេសកសិកម្មដែលពឹងផ្អែកលើទឹកភ្លៀងដោយសារតែប្រព័ន្ធធារាសាស្ត្រកសិកម្មនៅពុំ ទាន់មានគ្រប់គ្រាន់។ កសិផលខ្លះមានតម្លៃថ្លៃលើសពីគុណភាព ដោយសារតែកសិ-ផលទាំងនោះពុំអាចផលិត បានដោយទៀងទាត់។ លើសពីនេះទៀតដើម្បីបូមទឹកប្រើប្រាស់ក្នុងស្រែ កសិករត្រូវការទុនជាច្រើនដើម្បី ចំណាយលើថ្លៃទិញម៉ាស៊ីនបូមទឹក ក៏ដូចជាប្រេងសាំងជាដើម។ ជាមួយគ្នានេះ ក៏មានកសិករមួយចំនួនរៀបចំ ប្រព័ន្ធធារាសាស្ត្រដោយខ្លួនឯង តាមរយៈការដឹកស្រះដើម្បីយកទឹកមកស្រោចស្រពនៅលើកសិដ្ឋានរបស់ខ្លួន ផងដែរ។ ដូច្នេះទុនដើម្បីវិនិយោគនៅលើការរៀបចំប្រព័ន្ធធារាសាស្ត្រ ត្រូវបានគេមើលឃើញថាមានតម្រូវការ កាន់តែច្រើន ស្របនឹងការកើនឡើងនៃចំនួនកសិករដែលចង់បាននូវប្រព័ន្ធធារាសាស្ត្របែបទំនើប។

2. បញ្ហាទីផ្សារ

កសិផលដែលប្រមូលបានលក់ពុំដាច់បួលក់បានតែក្នុងតម្លៃថោក។ ស្ថានភាពនេះធ្វើឲ្យកសិករមួយ ចំនួនបាត់បង់នូវទឹកចិត្តក្នុងការប្រកបរបរកសិកម្មរបស់គាត់។ នៅក្នុងចំណោមកសិករដែលបាក់ទឹកចិត្តទាំង នោះ មានចំនួនអ្នកដែលយករបរកសិកម្មធ្វើជារបរបន្ទាប់បន្សំ ហើយចេញទៅរកការងារធ្វើនៅទីក្រុងនិងក្រៅ

ប្រទេសកាន់កើនឡើង។ ជាពិសេស ប្រជាកសិករដែលរស់នៅតំបន់ជ្វាយជែនកម្ពុជានិងថៃ កំពុងជួបប្រទះនឹង បញ្ហាទាំងនេះជាញឹកញាប់។

3. បញ្ហាបច្ចេកទេស

បច្ចេកទេសក្នុងការដាំដុះគឺពិតជាចាំបាច់ក្នុងការផលិតកសិផលដែលមានគុណភាព។ គេអាចគ្រប់គ្រង តម្លៃកសិផលបាន តាមរយៈការបង្កើនប្រសិទ្ធភាពនៃចំនួនការផលិតដោយប្រើប្រាស់នូវបច្ចេកទេស។ យ៉ាងណា មិញ ដើម្បីធ្វើការស្រាវជ្រាវនូវបច្ចេកទេសទាំងនោះ ទាមទារឲ្យមានសហគមន៍ផ្សព្វផ្សាយ ឬសហគមន៍ដែលអាច ឲ្យប្រជាកសិករទទួលបានការបណ្តុះបណ្តាលអំពីបច្ចេកទេសទាំងនោះ។

4. បញ្ហាទំនាក់ទំនង

ការបង្កើតសហគមន៍កសិករពោលគឺដូចជាសមាគមកសិកម្មនៅប្រទេសជប៉ុនជាដើមពិតជាមានភាព ចាំបាច់។ តាមរយៈសហគមន៍នេះ ក្រៅពីការសហការគ្នាទៅវិញទៅមកជាច្រើនផ្នែកដូចជា៖ ការទំនាក់ទំនងជា មួយគ្នាទៅវិញទៅមក ការស្រាវជ្រាវរួមគ្នាអំពីផ្នែកបច្ចេកទេស ក៏ដូចជា ការវិនិយោគរួមគ្នាចំពោះការបង្កើតឡើង នូវរោងចក្រកែច្នៃជាដើម កសិករក៏អាចធ្វើការសម្របសម្រួលកសិផលដែលប្រមូលបាន ឲ្យឆ្លើយតបទៅនឹងតម្រូវ ការទីផ្សារបានផងដែរ។

5. បញ្ហាអាកាសធាតុ

នៅប្រទេសកម្ពុជាមានគ្រោះធម្មជាតិដូចជាទឹកជំនន់ និងការរាំងស្ងួតជាញឹកញាប់។ ដោយសារកសិករ ខ្មែរភាគច្រើននៅតឹងផ្អែកលើការធ្វើកសិកម្មបែបបុរាណ ដូច្នេះពួកគាត់ងាយស្រួលនឹងទទួលបានផលប៉ះពាល់ ដោយសារអាកាសធាតុ។ ជាពិសេស ប៉ុន្មានឆ្នាំកន្លងនេះមានកសិករខ្មែរជាច្រើន បានរងផលប៉ះពាល់មួយចំនួន ដូចជាបញ្ហាគុណភាពដី និងសត្វល្អិតជាដើម ដោយការប្រែប្រួលនៃអាកាសធាតុ។

6. បញ្ហាទុន

ចំពោះបញ្ហាទុនវិញ មានកសិករជាច្រើននៅខ្វះខាតទុន ដើម្បីវិនិយោគលើការរៀបចំប្រព័ន្ធកសិកម្មបែប ទំនើប ដោយសារស្ថានភាពសេដ្ឋកិច្ចបច្ចុប្បន្នរបស់កសិករខ្មែរនៅពុំទាន់ធូលានៅឡើយ។ ដូច្នេះមានកសិករជា ច្រើនបានខ្ចីទុនដោយមានកម្ចីការប្រាក់ខ្ពស់ពីធនាគារ (ជាពិសេសគ្រឹះស្ថានមីក្រូហិរញ្ញវត្ថុ) ក្នុងការវិនិយោគ នេះ។ ទោះបីជាមានការកំណត់ពីរដ្ឋាភិបាលឲ្យកាត់បន្ថយនូវថ្លៃការប្រាក់កម្ចីក្តីនៅមានកសិករដែលនៅជំពាក់ ប្រាក់ធនាគារច្រើននៅឡើយផ្ទុយពីកសិករដែលសងប្រាក់បានត្រឹមត្រូវ។ ដូច្នេះ មានកសិករខ្មែរជាច្រើនជួបបញ្ហា ខ្វះទុន ដោយសារតម្លៃនៃការវិនិយោគលើការរៀបចំប្រព័ន្ធកសិកម្មមានកម្រិតខ្ពស់។

❖ ដំណោះស្រាយចំពោះបញ្ហាប្រឈម

ដើម្បីដោះស្រាយបញ្ហាទាំងអស់នេះ ទាមទារឲ្យមានរបបសហការណ៍រួមគ្នារវាងរដ្ឋនិងឯកជន។ ជាដំបូង ប្រការចាំបាច់គឺការជម្រុញការបង្កើតឡើងនូវសហគមន៍កសិករ ជាមួយនឹងការបង្កើតឡើងនូវប្រព័ន្ធអប់រំកសិកររបស់រដ្ឋាភិបាល។ ប្រការសំខាន់បន្ទាប់គឺ ការមានទុនបម្រុងសម្រាប់ការវិនិយោគ និងថែរក្សានូវប្រព័ន្ធធារាសាស្ត្រនៅក្នុងសហគមន៍។ ការសម្របសម្រួលទីផ្សារនិងការផ្តោតប្តូរព័ត៌មាននៅក្នុងសហគមន៍ដើម្បីឲ្យការផ្គត់ផ្គង់ផលិតផលនៅលើទីផ្សារដំណើរការបានល្អនៃ ក៏ជាប្រការសំខាន់ផងដែរ។ ដូច្នេះ ការធ្វើឲ្យប្រសើរឡើងនូវការសហការគ្នារវាងរដ្ឋាភិបាលនិងវិស័យឯកជន ព្រមទាំងគ្រឹះស្ថានសិក្សា តាមរយៈការជម្រុញនូវកម្មវិធីអប់រំកសិករ និងធនធានមនុស្សជំនាន់ក្រោយនិងការស្រាវជ្រាវលើវិស័យកសិកម្មជាដើម ក៏ជារឿងសំខាន់ផងដែរ។

ជំពូកទី៣

ការវិនិយោគទុនស្តីពី លទ្ធផល

ស្រាវជ្រាវ

ជំពូកទី៣

ការវិភាគទិន្នន័យ និង លទ្ធផលស្រាវជ្រាវ

តាមរយៈការបកស្រាយជំពូកទី១ និងជំពូកទី២រួចមកអាចធ្វើឲ្យយើងយល់កាន់តែច្បាស់នូវទ្រឹស្តី និងស្ថានភាពទូទៅនៃដំណាំនៅឃុំសណ្តារ ស្រុកលើកដែក ខេត្តកណ្តាល។ លើសពីនេះទៀត និងមានការបកស្រាយពន្យល់អំពីប្រសិទ្ធភាពសេដ្ឋកិច្ចនៃដំណាំស្រូវ របស់គ្រួសារកសិករនៅតំបន់នោះ ព្រមទាំងបង្ហាញឲ្យឃើញនូវនិងដឹងនូវរាល់បញ្ហាមួយចំនួនទៀតរបស់កសិករ អំពីការចំណាយជាមធ្យមប៉ុន្មាននៅក្នុង១វដ្តផលិតកម្ម?

តើកសិករអាចទទួលបានប្រាក់ចំណូលជាមធ្យមប៉ុន្មាន នៅក្នុង១វដ្តផលិតកម្ម?

តើកសិករអាចទទួលបានប្រាក់ចំណេញជាមធ្យមប៉ុន្មាន នៅក្នុង១វដ្តផលិតកម្ម?

មុនទទួលបានព័ត៌មាន និងទិន្នន័យយ៉ាងលម្អិត ដើម្បីយកមកស្រាយបំភ្លឺ កម្រងសំណួរមួយចំនួនត្រូវបានប្រើប្រាស់សម្រាប់សម្ភាសន៍កសិករ ដែលជាមេគ្រួសារនៅឃុំសណ្តារ ស្រុកលើកដែក ខេត្តកណ្តាល ដោយបានសម្ភាសន៍មេគ្រួសារចំនួន ១០គ្រួសារ។

ខាងក្រោមជាទិន្នន័យដែលទទួលបានក្រោយពីធ្វើការសម្ភាសន៍រួច:

៣.១ ទិន្នន័យប្រជាសាស្ត្រ

៣.១.១ ទិន្នន័យមេគ្រួសារ

៣.១.១.១ ភេទ

តារាង៣.១: ការបង្ហាញពីភេទរបស់កសិករដែលជាមេគ្រួសារ

ភេទ	មេគ្រួសារ	គិតជាភាគរយ
ស្រី	២	២០%
ប្រុស	៨	៨០%
សរុប	១០	១០០%

ប្រភព: ទិន្នន័យអង្កេត ០១-០៤ ដល់ ៣១-០៥ ឆ្នាំ២០២៣

តារាងខាងលើបង្ហាញថាក្នុងចំណោមកសិករទាំង១០គ្រួសារ មានមេគ្រួសារជាស្រ្តីត្រឹមតែ២គ្រួសារប៉ុណ្ណោះ ដែលស្មើនឹង២០% នៃការធ្វើសម្ភាសន៍ ខណៈដែលមេគ្រួសារភាគច្រើនជាប្រុស ដែលមានទំនួលរ៉ាប់រងខុសត្រូវចំពោះការរៀបរំចំណាយម៉ូឌុលក្នុងគ្រួសារ ព្រមទាំងរកចំណូលផ្គត់ផ្គង់ជីវភាពគ្រួសារឲ្យបានធូធារ។

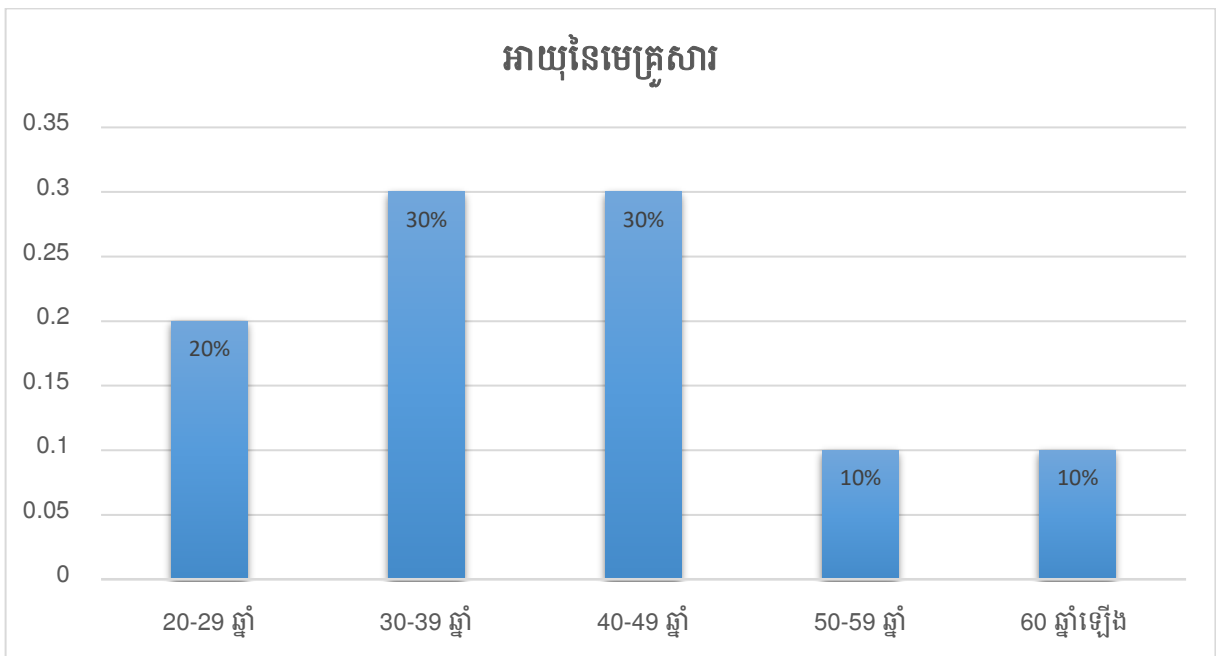
៣.១.១.២ ក្រុមអាយុ

អាយុគឺជាការវិវត្តនៃវ័យ ដែលអាចបញ្ជាក់ថាអាយុបាននូវកំណត់បាននូវកម្លាំងកាយ និងកម្លាំងប្រាជ្ញា។ កាលណាដែលនូវវ័យក្មេងពេក កម្លាំងក៏មិនអាចប្រើប្រាស់បានខ្លាំង ឯភាពវាងវៃក៏ពុំសូវមានគ្រប់គ្រាន់ផងដែរ។

កាលណាដែលពេញវ័យ កម្លាំងក៏មានគ្រប់គ្រាន់ ឯភាពឈ្នួសវែកសមស្រប ទើបអាចចូលរួមក្នុងកត្តាផលិតកម្មបាន។ ដូចគ្នានេះដែរ អាយុពិតជាដើរតួយ៉ាងសំខាន់ណាស់ក្នុងកត្តាផលិតកម្មកសិកម្ម។ កាលណា ដែលអាយុក្មេងពេក និងចាស់ពេក មិនអាចចូលរួមក្នុងកត្តាផលិតកម្មបានពេញលេញ១០០%នោះទេ ដូច្នោះ មិនអាចជួយឱ្យផលិតភាពកើនឡើងទេ ជួនកាលអាចនឹងធ្លាក់ចុះថែមទៀត។ កាលណាវ័យពេញកម្លាំង មាន កម្លាំងគ្រប់មានបទពិសោធន៍ច្រើនបូករួមជាមួយនឹងប្រាជ្ញាថែមទៀតនោះនឹងអាចឱ្យទិន្នផល ឲ្យមានការកើនឡើងតាមរយៈការចូលរួមក្នុងកត្តាផលិតកម្មបានពេញលេញរបស់គាត់។

តាមរយៈតារាងខាងក្រោម និងសិក្សាអំពីក្រុមអាយុនៃមេគ្រួសារដែលផ្គត់ផ្គង់ជីវភាពគ្រួសាររបស់គាត់ដែលប្រកបរបរដាំដុះដំណាំស្រូវ៖

ក្រាហ្វិក៣.១ :បង្ហាញអំពីក្រុមអាយុរបស់មេគ្រួសារដែលជាកសិករ



ប្រភព: ទិន្នន័យអង្កេត ០១-០៤ ដល់ ៣១-០៥ ឆ្នាំ២០២៣

តាមរយៈទិន្នន័យនៃតារាងខាងលើ ចង់បញ្ជាក់អំពីអាយុនៃមេគ្រួសារដែលចូលរួមក្នុងផលិតកម្មស្រូវដែលចែកជា៥ក្រុមអាយុដូចទៅ៖

- មេគ្រួសារដែលមានអាយុចាប់ពី ២០ឆ្នាំ ទៅ ២៩ឆ្នាំ មានចំនួន ២គ្រួសារ ដែលស្មើនឹង២០%
- មេគ្រួសារដែលមានអាយុចាប់ពី ៣០ឆ្នាំ ទៅ ៣៩ឆ្នាំ មានចំនួន ៣គ្រួសារ ដែលស្មើនឹង ៣០%
- មេគ្រួសារដែលមានអាយុចាប់ពី ៤០ឆ្នាំ ទៅ ៤៩ឆ្នាំ មានចំនួន ៣គ្រួសារ ដែលស្មើនឹង ៣០%
- មេគ្រួសារដែលមានអាយុចាប់ពី ៥០ឆ្នាំ ទៅ ៥៩ឆ្នាំ មានចំនួន ១គ្រួសារ ដែលស្មើនឹង ១០%
- មេគ្រួសារដែលមានអាយុចាប់ពី ៦០ ឆ្នាំឡើងទៅ មានចំនួន ១គ្រួសារ ដែលស្មើនឹង ១០%។

តាមរយៈទិន្នន័យជាតួលេខដែលបានរៀបរាប់ខាងលើ យើងអាចបញ្ជាក់បានថា មេត្រូវសារដែលស្ថិតនៅចន្លោះអាយុ ៣០ទៅ៤៩ឆ្នាំ មានចំនួនច្រើនជាងគេ ព្រោះពួកគាត់មានបទពិសោធន៍ច្រើនរួមជាមួយនឹងកម្លាំងគាត់ក៏នៅមានគ្រប់គ្រាន់ក្នុងការដាំដុះដំណាំស្រូវដើម្បីផ្គត់ផ្គង់ជីវភាពគ្រួសាររបស់ពួកគាត់។

៣.១.១.៣ ចំនួនសមាជិកគ្រួសារ

ចំនួនសមាជិកក្នុងគ្រួសារ គឺជាកត្តាមួយដែលជួយជម្រុញដល់ការធ្វើកសិកម្មរបស់ប្រជាជនសិក្សាគ្រប់រូប ព្រោះកាលណាដែលចំនួនសមាជិកគ្រួសារមានច្រើន នោះនឹងជួយសម្រួលដល់កម្លាំងពលកម្មក្នុងដំណើរការផលិតកម្មកសិកម្ម ព្រមទាំងកាត់បន្ថយការចំណាយផងដែរ។ ប៉ុន្តែមិនប្រាកដថាអាចជួយបានទាំងស្រុងនោះទេ ទាល់តែសមាជិកនីមួយៗពេញវ័យ មានកម្លាំងពេញលេញជាមុនសិន។

នៅក្នុងផលិតកម្មស្រូវ គ្រួសារដែលមានសមាជិកច្រើន ហើយសុទ្ធតែពេញកម្លាំងទទួលបាន នូវគុណប្រយោជន៍ដូចជា ជួយរៀបចំពូជស្រូវសម្រាប់សាបព្រួស បូមទឹក ដកស្មៅ ស្លូក ជួយមើលថែដំណាំបានយ៉ាងល្អជា ពិសេសនៅពេលប្រមូលផលមិនចាំបាច់ជួលគេផងដែរ រួមគឺវាបានជួយកាត់បន្ថយការចំណាយបានមួយភាគធំទៅលើការជួលកម្លាំងពលកម្ម។ មិនតែប៉ុណ្ណោះ ក្រៅពីការងារផ្ទះរបស់ខ្លួន ពួកគាត់អាច ស៊ីល្អម្ហូប ជម្រះស្មៅ ច្រូតកាត់ស្រូវ និងបាញ់ថ្នាំ ដើម្បីទទួលបានកម្រៃថែមទៀតផងដែរ។ ក្រៅពីនេះអាចប្រកបរបរ នេសាទ និងការងារដទៃបានថែមទៀត។

ត្បិតតែចំនួនសមាជិកគ្រួសារច្រើនផ្តល់អត្ថប្រយោជន៍ច្រើនក៏ពិតមែន ប៉ុន្តែទន្ទឹមនឹងនោះក៏មានផលវិបាកច្រើនដែរ ដូចជា ការចំណាយទៅលើការចាយវាប្រចាំថ្ងៃច្រើន ហើយម្យ៉ាងវិញទៀតសមាជិកគ្រួសារមួយចំនួន នៅក្មេង និងចាស់ជរា មានជម្ងឺឈឺចាត់ច្រើន មិនអាចចូលរួមក្នុងដំណើរការផលិតកម្មកសិកម្មបាន ហើយត្រូវចំណាយទៅលើការទិញថ្នាំសង្កូវថែមទៀតផង។ ដូច្នោះត្រូវចំណាយច្រើនទៅលើគ្រួសារផង និងទៅ លើថ្លៃឈ្នួលផង ជាហេតុឱ្យពួកគាត់មានចំណាយច្រើនជាងចំណូល។ ដោយសារចំនួនសមាជិកក្នុងគ្រួសារ មានទាំងគុណសម្បត្តិ និងគុណវិបត្តិទើបធ្វើឱ្យជីវភាពរបស់ កសិករនីមួយៗមិនដូចគ្នាឡើយ។ គ្រួសារខ្លះមានជីវភាពធូរធាដោយសារតែមានសមាជិកច្រើន ខ្លះក៏ធូរធា ដោយសារមានចំនួនគ្រួសារសមល្មម តែមិនទាំងស្រុងនោះទេ អាចពីងផ្អែកទៅលើបច្ចេកទេសដាំដុះរបស់ពួក គាត់ ក៏ដូចជាដីមានជីជាតិស្រាប់ផងដែរ។ កសិករខ្លះមានចំនួនសមាជិកតិចតែមានបច្ចេកទេសដាំដុះ ចេះសន្សំ ក៏ទទួលបានជីវភាពធូរធា ឯកសិករខ្លះមានសមាជិកច្រើនមែនប៉ុន្តែគ្មានបច្ចេកទេស បទពិសោធន៍ នៅខ្លី ដូច្នោះក៏ពុំសូវគាប់ប្រសើរ ក៏ខាតបង់ទៅ។

តារាងទី៣.២ ៖ ការបង្ហាញពីសមាជិកគ្រួសាររបស់កសិករដាំដំណាំស្រូវក្នុងឃុំសណ្តារ

ចំនួនសមាជិកគ្រួសារ	ចំនួនគ្រួសារ	ចំនួនភាគរយ
២-៣នាក់	២	២០%
៤-៥នាក់	៦	៦០%
៦នាក់ឡើង	២	២០%
សរុប	១០	១០០%

ប្រភព៖ ទិន្នន័យអង្កេត ០១-០៤ ដល់ ៣១-០៥ ឆ្នាំ២០២៣

តាមរយៈតារាងខាងលើ បានបង្ហាញឱ្យដឹងថា៖

- គ្រួសារដែលមានសមាជិក ពី២ទៅ៣នាក់ មានចំនួន ២គ្រួសារ ដែលស្មើនឹង ២០%
- គ្រួសារដែលមានសមាជិក ពី៤ទៅ៥នាក់ មានចំនួន ៦គ្រួសារ ដែលស្មើនឹង ៦០%
- គ្រួសារដែលមានសមាជិក ពី៦នាក់ឡើងទៅ មានចំនួន ២គ្រួសារ ដែលស្មើនឹង ២០%

តាមរយៈការបកស្រាយខាងលើបានបង្ហាញឱ្យឃើញថា កសិករភាគច្រើនមានចំនួនគ្រួសារមធ្យម ដែលមានស្ថិតនៅចន្លោះ ៤ទៅ៥នាក់ ដែលធ្វើឱ្យពួកគាត់មានចំណាយទៅលើជីវភាពប្រចាំថ្ងៃសមល្មម ហើយ ការមានកម្លាំងពលកម្មសម្រាប់ជួយក្នុងការដាំដុះដំណាំផងដែរ។

៣.១.១.៤ ចំនួនកម្លាំងពលកម្មក្នុងគ្រួសារ

កម្លាំងពលកម្មក្នុងគ្រួសារ សំដៅលើសមាជិកដែលមានកម្លាំងពេញលេញ ដែលស្ថិតនៅក្នុងវ័យអាច ជួយប្រាក់ផ្គត់ផ្គង់ក្នុងគ្រួសារតាមរយៈការចូលរួមក្នុងដំណើរផលិតកម្មកសិកម្មបានយ៉ាងពេញលេញ។

តារាងទី៣.៣៖ ការបង្ហាញអំពីចំនួនពលកម្មរបស់គ្រួសារនីមួយៗក្នុងការដាំដំណាំ

កម្លាំងពលកម្មក្នុងគ្រួសារ	ចំនួនគ្រួសារ	ចំនួនភាគរយ
១នាក់	៦	៦០%
២នាក់	៣	៣០%
៣នាក់	១	១០%
៤នាក់ឡើង	០	០%
សរុប	១០	១០០%

ប្រភព៖ ទិន្នន័យអង្កេត ០១-០៤ ដល់ ៣១-០៥ ឆ្នាំ២០២៣

តាមរយៈតារាងខាងលើ បានបង្ហាញឱ្យឃើញដឹងបានថា៖

- គ្រួសារដែលមានកម្លាំងពលកម្ម ១នាក់ មានចំនួន ៦គ្រួសារ ដែលស្មើនឹង ៦០%
- គ្រួសារដែលមានកម្លាំងពលកម្ម ២នាក់ មានចំនួន ៣គ្រួសារ ដែលស្មើនឹង ៣០%

- គ្រួសារដែលមានកម្លាំងពលកម្ម ៣នាក់ មានចំនួន ១គ្រួសារ ដែលស្មើនឹង ១០%
- គ្រួសារដែលមានកម្លាំងពលកម្ម ៤នាក់ឡើង មិនមាន ដែលស្មើនឹង ០%។

៣.១.២ ផ្ទៃដីដាំដុះដំណាំស្រូវ

ផ្ទៃដី គឺជាទុនផលិតកម្មមួយដែលមានសារៈសំខាន់ណាស់ក្នុងដំណើរការកសិកម្ម កាលណាផ្ទៃដីធំ ទិន្នផលដែលទទួលបានក៏មានចំនួនច្រើនដែរ។ ម្យ៉ាងវិញទៀត តាមរយៈការសម្ភាស បានបង្ហាញថា កសិករមានផ្ទៃដីខុសៗគ្នា និងមានទំហំសមល្មមគ្រប់គ្រាន់សម្រាប់ការដាំដុះដំណាំ របស់ពួកគាត់។

តារាងទី៣.៤៖ ការបង្ហាញអំពីផ្ទៃដីក្នុងការដាំដុះដំណាំស្រូវ

	ផ្ទៃដីជាមធ្យម(Mean)	កំហុសនៃការវាយតម្លៃលើផ្ទៃដី(Std.Error of mean)	គំលាតគំរូ (std.Deviation)
ទំហំផ្ទៃដីដាំដុះស្រូវ(ម ^២)	១៤,៤០០	៨,១២៦.៧៧	២,៥៦៩.៩១

ប្រភព៖ ទិន្នន័យអង្កេត ០១-០៤ ដល់ ៣១-០៥ ឆ្នាំ២០២៣

តាមតារាងខាងលើ ដែលទទួលបានពីការអង្កេត បង្ហាញថាផ្ទៃដីជាមធ្យមរបស់កសិករសម្រាប់ការដាំដុះស្រូវគឺមានទំហំ ១៤,៤០០ម^២ ហើយគំលាតគំរូគំលាតជាមធ្យមនៃផ្ទៃដីរបស់គ្រួសារនីមួយៗគឺ៨,១២៦.៧៧ម^២ និងកំហុសនៃការវាយតម្លៃលើមធ្យមនៃទំហំផ្ទៃដីរបស់គ្រួសារនីមួយៗគឺ ២,៥៦៩.៩១ម^២ ។

៣.២ ការវិនិយោគប្រសិទ្ធភាពសេដ្ឋកិច្ចនៃដំណាំ

៣.២.១ ចំណាយសរុបជាមធ្យមទៅលើការដាំដុះដំណាំ

តារាងខាងក្រោមនេះ បង្ហាញអំពីការចំណាយសរុបជាមធ្យមរបស់កសិករទៅលើការដាំដុះ ស្រូវក្នុង១វដ្តផលិតកម្ម ដោយនៅក្នុងនោះគឺមានទាំងការចំណាយទៅលើចលនទុន និងអចលនទុន។

តារាងទី៣.៥. ការចំណាយសរុបជាមធ្យមរបស់កសិករទៅលើការដាំដុះ ក្នុង១វដ្តផលិតកម្ម

	ចំណាយជាមធ្យម (Mean)	កំហុសនៃការវាយតម្លៃលើចំណាយមធ្យម(Std.Error of Mean)	គំលាតគំរូ (std.Deviation)
ចំណាយសរុបក្នុងមួយវដ្តផលិតកម្ម(រៀល)	៣,៤៣១,០០០	៦១៦,៩៩៦	១,៩៥១,១១៣

ប្រភព៖ទិន្នន័យអង្កេត ០១-០៤ ដល់ ៣១-០៥ ឆ្នាំ២០២៣

តាមទិន្នន័យខាងលើ បញ្ជាក់ថាការចំណាយសរុបជាមធ្យម របស់កសិករសម្រាប់ការដាំដុះស្រូវ គឺ ៣,៤៣១,០០០រៀល ហើយគំលាតគំរូគំលាតជាមធ្យមនៃផ្ទៃដីរបស់គ្រួសារនីមួយៗគឺ ៦១៦,៩៩៦រៀល និងកំហុសនៃការវាយតម្លៃលើមធ្យមនៃទំហំផ្ទៃដីរបស់គ្រួសារនីមួយៗគឺ ១,៩៥១,១១៣រៀល។

៣.២.២ ចំណូលខាងធុរកិច្ចលើការដាំដុះដំណាំស្រូវ

ចំណូលពិតជាមានសារៈសមខាន់ណាស់សម្រាប់គ្រួសារប្រជាកសិករក្នុងការទ្រទ្រង់ជីវភាពប្រចាំថ្ងៃ។

តារាងទី៣.៦៖ ចំណូលសរុបជាមធ្យមរបស់កសិករទៅលើការដាំដុះ ក្នុង១វដ្តផលិតកម្ម

បរិមាណដែលទទួលបាន ជាមធ្យមក្នុង១វដ្តផលិត កម្មក្រោយបណ្តុះបណ្តាល	ថ្លៃស្រូវជាមធ្យម ក្នុង១គីឡូក្រាម	ចំណូលសរុបជាមធ្យមមុន ទទួលបានការបណ្តុះប ណ្តាល	ចំណូលសរុបជាមធ្យម ក្រោយ ទទួលបានការប ណ្តុះបណ្តាល
៦,៧១០គីឡូក្រាម	៩២០រៀល	៥,២៨៥,៤០០រៀល	៨,៩២៨,៦០០រៀល

ប្រភព: ទិន្នន័យអង្កេត ០១-០៤ ដល់ ៣១-០៥ ឆ្នាំ២០២៣

៣.២.៣ ប្រាក់ចំណេញ ឬខាតខាងធុរកិច្ចលើការដាំដុះស្រូវ

ប្រាក់ចំណេញ ឬខាតជាមធ្យមពីការដាំដុះដំណាំស្រូវក្នុង១វដ្តផលិតកម្ម គឺជាផលដករវាងចំណូលសរុប
ជាមធ្យម ក្នុង១វដ្តផលិតកម្ម ជាមួយនិងចំណាយសរុបជាមធ្យម ក្នុង១វដ្តផលិតកម្ម។

យោងតាមលទ្ធផលនៃការបកស្រាយខាងលើបង្ហាញថា ចំណូលជាមធ្យម ក្នុង១វដ្តផលិតកម្មស្រូវគឺ
៨,៩២៨,៦០០រៀល និងចំណាយ ជាមធ្យម ក្នុង១វដ្តផលិតកម្មគឺ ៣,៥៦៤,០០០រៀល។

នោះប្រាក់ចំណេញ ឬខាតជាមធ្យមពីការដាំដុះដំណាំស្រូវក្នុង១វដ្តផលិតកម្ម គឺ:

$$\begin{aligned} \text{ប្រាក់ចំណេញ ឬខាតជាមធ្យម} &= ៨,៩២៨,៦០០ - ៣,៥៦៤,០០០ \\ &= ៥,៣៦៤,៦០០ \text{ រៀល} \end{aligned}$$

ដូចនេះ កសិករក្នុងឃុំសណ្តារ ស្រុកលើកដែក ខេត្តកណ្តាល អាចទទួលបានប្រាក់ចំណេញជាមធ្យមពី
ការដាំស្រូវស្មើនឹង ៥,៣៦៤,៦០០រៀលក្នុង១វដ្តផលិតកម្ម។

ម្យ៉ាងទៀតបើត្រូវបញ្ជាក់ទៅរូបមន្ត (១) យើងបានសមីការវិភាគបច្ចេកទេសដូចខាងក្រោម៖

អថេរវិភាគ	ចំណូល(INCOME)
ចំនួនថេរ (Constant)	1673444.74*
A: ផ្ទៃដីដាំដុះ	1666.38**
L: ពលកម្ម	-1304535.94*
C: ទុនវិនិយោគ	-6.25**

T: បច្ចេកទេស	2345719.84**
R Square	0.915
N	10

* : P< 0.10 , ** : P< 0.05 , *** : P< 0.01

៣.៣ ប្រសិទ្ធភាពសេដ្ឋកិច្ចនៃការដាំដុះស្រូវ

៣.៣.១ ប្រសិទ្ធភាពដីធ្លី

យោងតាមការចុះអង្កេតស្រាវជ្រាវទៅលើការដាំដុះស្រូវរបស់កសិករ នៅឃុំសណ្តារ ស្រុកលើកដែក ខេត្តកណ្តាល បានបង្ហាញអំពីប្រសិទ្ធភាពដីធ្លី របស់កសិករនិងត្រូវបានបង្ហាញដូចខាងក្រោម:

$$\text{ប្រសិទ្ធភាពដីធ្លី} = \frac{\text{ចំណូលសរុបប្រចាំឆ្នាំ ឬក្នុង១វដ្តផលិតកម្ម}}{\text{ផ្ទៃដីសរុបជាមធ្យម}}$$

ដោយ ចំណូលសរុបប្រចាំឆ្នាំ ឬក្នុង១វដ្តផលិតកម្មគឺ ៨,៩២៨,៦០០រៀល

ផ្ទៃដីសរុបជាមធ្យមគឺ ១៤,៤០០ ម៉ែត្រការ៉េ

$$\text{ប្រសិទ្ធភាពដីធ្លី} = \frac{៨,៩២៨,៦០០}{១៤៤០០} = ៦២០.០៤ \text{ រៀល}$$

ដូចនេះក្នុងការដាំដំណាំស្រូវក្នុង១ម៉ែត្រការ៉េអាចរកចំណូលបាន ៦២០.០៤ រៀល។

ម៉្យាងទៀតបើគិតពីផលិតភាពនៃចំណូលធៀបនឹងផ្ទៃដី (Marginal Propensity of Area):

$\widehat{Income}'_A = ១,៦៦៦.៣៨ > 0 \Rightarrow$ ចំណូលកើនឡើងធៀបនឹងផ្ទៃដីដាំដុះ មានន័យថា កាលណាកសិករមានផ្ទៃដីដាំដុះកាន់តែច្រើនបន្ថែមទៀត នោះចំណូលសរុបរបស់គាត់នឹងមានការកើនឡើងធៀបនឹងផ្ទៃដីដាំដុះ។

៣.៣.២ ប្រសិទ្ធភាពកម្លាំងពលកម្ម

យោងតាមការចុះអង្កេតស្រាវជ្រាវទៅលើការដាំដុះស្រូវរបស់កសិករ នៅឃុំសណ្តារ ស្រុកលើកដែក ខេត្តកណ្តាល បានបង្ហាញអំពីប្រសិទ្ធភាពកម្លាំងពលកម្ម ដែលអាចធ្វើឲ្យយើងឃើញថា តើក្នុងកម្លាំងពលកម្មម្នាក់អាចទទួលបានប្រាក់ចំណូលប៉ុន្មាន?

$$\text{ប្រសិទ្ធភាពកម្លាំងពលកម្ម} = \frac{\text{ផ្ទៃកសិផលក្នុង១ឯកតា} \times \text{បរិមាណកសិផលសរុប}}{\text{កម្លាំងពលកម្មសរុប}}$$

ហើយ ចំណូលសរុបជាមធ្យម = កសិផលក្នុង១ឯកតា \times បរិមាណកសិផលសរុប
= ៨,៩២៨,៦០០រៀល

កម្លាំងពលកម្មសរុបជាមធ្យមគឺ ១.៥នាក់

$$\text{ប្រសិទ្ធភាពកម្លាំងពលកម្ម} = \frac{៨,៩២៨,៦០០}{១.៥} = ៥,៩៥២,៤០០ \text{ រៀល}$$

ដូចនេះកម្លាំងពលកម្ម ១នាក់របស់គ្រួសារ ដែលបានចូលរួមនៅក្នុងផលិតកម្មស្រូវ អាចទទួលបានប្រាក់ចំណូលចំនួន ៥,៩៥២,៤០០រៀល ក្នុង១វដ្តផលិតកម្មស្រូវ។

ម៉្យាងទៀតបើគិតពីផលិតភាពនៃចំណូលធៀបនឹងកម្លាំងពលកម្ម (Marginal Propensity of Labor): $\widehat{Income}'_L = -9,304,535.95 < 0 \Rightarrow$ ចំណូលថយចុះធៀបនឹងកម្លាំងពលកម្ម មានន័យថា កាលណាកសិករប្រើប្រាស់កម្លាំងពលកម្មច្រើន នោះចំណូលសរុបរបស់គាត់នឹងមានការថយចុះធៀបនឹងពលកម្ម។

៣.៣.៣ ប្រសិទ្ធភាពមួយឯកតាទុនផលិតកម្ម

ប្រសិទ្ធភាពមួយឯកតាទុនផលិតកម្ម អាចបញ្ជាក់ថា នៅពេលដែលកសិករចំណាយដើមទុន១រៀលទៅតើកសិករអាចទទួលបានមកវិញប៉ុន្មានរៀល ក្នុងចំណូលរបស់ពួកគាត់ ហើយចំណេញបានប៉ុន្មានដែល?

$$\text{ប្រសិទ្ធភាពមួយឯកតាទុនផលិតកម្ម (E)} = \frac{\text{ចំណូលសរុបប្រចាំឆ្នាំ ឬក្នុង១វដ្តផលិតកម្ម}}{\text{ចំណាយសរុបប្រចាំឆ្នាំ ឬក្នុង១វដ្តផលិតកម្ម}}$$

ដោយ ចំណូលសរុបជាមធ្យម ក្នុង១វដ្តផលិតកម្មគឺ ៨,៩២៨,៦០០រៀល

ចំណាយសរុបជាមធ្យម ក្នុង១វដ្តផលិតកម្មគឺ ៣,៥៦៤,០០០រៀល

$$(E) = \frac{8,928,600}{3,564,000} = 2.5 \text{ រៀល}$$

លទ្ធផលដែលទទួលបានខាងលើ យើងអាចសន្និដ្ឋានបានថា នៅពេលដែលកសិករចំណាយដើមទុន១រៀលទៅ គាត់នឹងទទួលបានចំណូលមកវិញចំនួន ២.៥រៀល។ ចំណែកឯចំណេញស្មើនឹង ២.៥រៀល ដក១រៀល គឺ១.៥រៀល។ ដូច្នេះយើងសង្កេតឃើញថា ការដាំដុះដំណាំស្រូវមានប្រសិទ្ធភាពសេដ្ឋកិច្ចខ្ពស់ពីព្រោះការដាំដុះដំណាំស្រូវដែលប្រើរយៈពេលប្រមាណជា៣ខែប៉ុណ្ណោះ អាចទទួលបានប្រាក់ចំណេញច្រើនជាងដើមទុនផលិតកម្ម។

ម៉្យាងទៀតបើគិតពីផលិតភាពនៃចំណូលធៀបនឹងដើមទុន (Marginal Propensity of Capital): $\widehat{Income}'_c = -6.25 < 0 \Rightarrow$ ចំណូលថយចុះធៀបនឹងដើមទុនវិនិយោគ មានន័យថាកាលណាកសិករប្រើទុនបន្ថែមទៀតនោះចំណូលសរុបរបស់គាត់នឹងមានការថយចុះធៀបនឹងដើមទុន។

៣.៣.៤. ប្រសិទ្ធភាពបច្ចេកទេស

បើគិតពីផលិតភាពនៃចំណូលធៀបនឹងបច្ចេកទេស (Marginal Propensity of Technical):

$\widehat{Income}'_T = 2,345,798.88 > 0 \Rightarrow$ ចំណូលកើនឡើងធៀបនឹងបច្ចេកទេសដាំដុះ មានន័យថា កាលណាកសិករចេះបច្ចេកទេសច្បាស់លាស់ពីការដាំដុះ នោះចំណូលសរុបរបស់គាត់នឹងមានការកើនឡើងធៀបនឹងបច្ចេកទេស។

ដូចនេះការបណ្តុះបណ្តាលបច្ចេកទេសដាំដុះដំណាំពិតជា កត្តាយ៉ាងសំខាន់សម្រាប់ជំរុញកំណើនចំណូលរបស់កសិករ។ នៅពេលកសិករមានចំណេះដឹងច្បាស់លាស់ទាក់ទងនឹងដាំដុះ អាចអនុវត្តន៍ បច្ចេកទេស

បានត្រឹមត្រូវហើយ កសិករគួរតែពង្រីកផ្ទៃដីដាំដុះបន្ថែមទៀត នោះផលិតភាពនៃការដាំដុះ កាន់តែកើតឡើង ហើយប្រើប្រាស់កម្លាំងពលកម្ម នឹងទុនធនសមាមាត្រទៅនឹងការដាំដុះ។

៣.៤ ការវិភាគចំណុចស្រង់ដើម

ចំណុចស្រង់ដើម គឺជាចំណុចមួយដែលបង្ហាញអំពីចំណូល ស្មើនឹងចំណាយ។ ការវិភាគលើចំណុច ស្រង់ដើម អាចធ្វើឲ្យយើងដឹងពីកម្រិតថ្លៃ និងបរិមាណដែលធ្វើឲ្យកសិករចំណេញ ឬខាត។នៅពេលដែលដឹងអំពី ចំណុចស្រង់ដើមហើយអាចធ្វើឲ្យកសិកររងផលសមត្ថភាពក្នុងការផលិត ដើម្បីស្វែងរកប្រាក់ចំណេញអតិបរមា។

$$\text{ចំណុចស្រង់ដើម} = \frac{\text{ចំណាយសរុបជាមធ្យម ក្នុង១វដ្តផលិតកម្ម}}{\text{បរិមាណកសិផលជាមធ្យម}(Q)}$$

ដោយ ចំណាយសរុបជាមធ្យម ក្នុង១វដ្តផលិតកម្មគឺ ៣,៥៦៤,០០០រៀល

បរិមាណកសិផលជាមធ្យម(Q)គឺ ៦,៧១០គីឡូក្រាម

$$\text{ចំណុចស្រង់ដើម} = \frac{៣,៥៦៤,០០០}{៦,៧១០} = ៥៣១.១៥ \text{ រៀល/គ.ក}$$

ដូចនេះចំណុចស្រង់ដើមនៃផលិតកម្ម គឺស្ថិតនៅកម្រិតថ្លៃ ៥៣១.១៥ រៀល/គ.ក ។

មានន័យថា:

- ប្រសិនបើកសិករលក់ស្រូវក្រោមតម្លៃ ៥៣១.១៥ រៀល/គ.ក នៅក្នុងបរិមាណកសិផល ៦,៧១០ គីឡូក្រាម នោះកសិករនឹងទទួលបាននូវការខាតបង់
- ប្រសិនបើកសិករលក់ស្រូវក្នុងតម្លៃ ៥៣១.១៥ រៀល/គ.ក ពួកគាត់ត្រូវផលិតឲ្យបាន កសិផលលើសពី ៦,៧១០គីឡូក្រាម ទើបបានចំណេញ។
- ប្រសិនបើកសិករលក់ស្រូវក្នុងតម្លៃលើសពី ៥៣១.១៥ រៀល/គ.ក ទោះជាបរិមាណផលិតផលនៅ ដដែលក៏កសិករអាចទទួលបានប្រាក់ចំណេញបានដែរ។

យោងតាមការចុះអង្កេតស្រាវជ្រាវទៅលើការដាំដុះស្រូវ និងតាមរយៈការសម្ភាសន៍ ផ្ទាល់ជាមួយ កសិករឃើញថា ថ្លៃជាមធ្យមដែលកសិករលក់ទៅឲ្យឈ្មួញគឺ ៩២០រៀល។ ដូចនេះយើងអាចសន្និដ្ឋានបានថា កសិករពិតជាអាចទទួលបានផលសមរម្យពីការដាំដំណាំស្រូវ ពិតប្រាកដមែន។

៣.៥ ការវិភាគ SWOT នៃដំណាំស្រូវ

ការវិភាគ SWOT គឺជាវិធីសាស្ត្រដ៏មានសារៈប្រយោជន៍សម្រាប់ការសិក្សាស្វែងយល់ពី ចំណុចខ្លាំងនិង ចំណុចខ្សោយ ព្រមទាំងសម្រាប់ការកំណត់ឱកាស និងការគំរាមកំហែង។ ការប្រកប របរកសិកម្មដាំដុះដំណាំ ស្រូវដែលនៅក្នុងឃុំសណ្តូរនឹងត្រូវលើកយកមកវិភាគ SWOT ។ បើ យោងទៅតាមការចុះអង្កេត សម្ភាសន៍ និង ការវិភាគទៅលើដំណើរការផលិតកម្មដំណាំស្រូវរួចមក បានស្តែងចេញនូវ ចំណុចខ្លាំង ចំណុចខ្សោយ កាលានុ វត្តភាព និងការគំរាមកំហែងដូចខាងក្រោម៖

❖ **ចំណុចខ្លាំង**

- តំបន់ដីរបស់កសិករមានដីជាតិ ជាកត្តាអំណោយផលដល់ការដាំដុះដំណាំស្រូវ
- ប្រើប្រាស់ឧបករណ៍កសិកម្មតាមបែបទំនើប និងមានប្រភពទឹកស្រោចស្រពគ្រប់គ្រាន់
- អាចកាត់បន្ថយចំណាយទៅលើការទិញអង្ករ ដោយការប្រើប្រាស់កសិផលដែលគាត់បានដាំ
- មានភ្នាក់ងារកសិកម្ម ឬអ្នកជំនាញខាងកសិកម្មបានចុះទៅផ្សព្វផ្សាយ ធ្វើឲ្យកសិករតទូលបានផលច្រើនជាងមុន
- កសិករភាគច្រើន យល់ដឹងពីការ ប្រើប្រាស់ពូជ ដី និងថ្នាំសម្លាប់សត្វល្អិត
- ការដាំស្រូវអាចជួយលើកស្ទួយជីវភាពក្នុងគ្រួសារឲ្យបានល្អប្រសើរជាងមុន។

❖ **ចំណុចខ្សោយ**

- កសិករមិនមានដីគ្រប់គ្រាន់សម្រាប់ដាំដុះ ដោយកសិករភាគច្រើនជួលដីគេ
- ទោះជាមានភ្នាក់ងារកសិកម្ម ឬអ្នកជំនាញខាងកសិកម្មចុះទៅផ្សព្វផ្សាយ តែក៏នៅមានកសិករមួយចំនួន ប្រើប្រាស់បច្ចេកទេសតាមបែបបុរាណដែលធ្វើឲ្យទិន្នផលទាប
- បច្ចេកទេសដាំដុះរបស់កសិករនៅមានកំរិត
- បញ្ហាទុនផលិតកម្មរបស់កសិករនៅខ្វះខាត ចំពោះការប្រើប្រាស់ក្នុងដំណើរការផលិតកម្មរបស់ពួកគេ
- ចំនួនប្រជាជនមានការកើនឡើងជារៀងរាល់ឆ្នាំក៏ពិតមែន តែពលកម្មបម្រើក្នុងវិស័យកសិកម្មនៅមានការខ្វះខាត
- កសិករកង្វះខាតព័ត៌មានទីផ្សារ
- ចំពោះការលក់ផលិតផលវិញ គឺកសិករលក់ឲ្យឈ្មួញកណ្តាលច្រើនជាងយកលក់ទៅទីផ្សារដោយខ្លួន
- កសិករ គ្មានលទ្ធភាពរក្សាទុកផលិតផលរបស់ខ្លួននៅពេលថ្លៃស្រូវនៅលើទីផ្សារធ្លាក់ ចុះទាប។

❖ **ឱកាស ឬកាលានុវត្តភាព**

- កសិករអាចដាំដំណាំបានច្រើនដង ទទួលបានទិន្នផលខ្ពស់
- ទីផ្សារសម្រាប់លក់ផលិតផល មានភាពងាយស្រួល ព្រោះមានឈ្មួញមកទិញដល់ចម្ការ
- មានផ្លូវគមនាគមន៍ល្អ សម្រាប់ដឹកផលិតផលយកទៅលក់លើទីផ្សារ បានទាន់ពេលវេលា

❖ **ការគំរាមកំហែង**

- មិនអាចទប់ស្កាត់នូវការបំផ្លាញពីធម្មជាតិដូចជា អាកាសធាតុក្តៅពេកនៅរដូវប្រាំង និងភ្លៀង ធ្លាក់ច្រើនពេកនៅរដូវវស្សាធ្វើឲ្យស្រូវមិនទទួលបានទិន្នផលល្អ

- ការប្រែប្រួលអាកាសធាតុ បណ្តាលឲ្យមានភាពរាំងស្ងួត(កង្វះទឹក) និងកង្វះប្រព័ន្ធស្រោចស្រពបញ្ចេញនឹងបញ្ចូលទឹកទៅក្នុងស្រែ
- ការប្រែប្រួលនៃស្ថានភាពសេដ្ឋកិច្ចដែលធ្វើឲ្យតម្លៃប្រេង និងដីគីមី ព្រមទាំងថ្នាំការពារសត្វ ល្អិតកើនឡើង នាំឲ្យការចំណាយទៅលើផលិតកម្មរបស់កសិករមានការកើនឡើងដែលជះ ឥទ្ធិពលដល់ចំណូលរបស់កសិករ
- ឥទ្ធិពលនៃវិបត្តិកូវីត ដែលធ្វើឲ្យសេដ្ឋកិច្ចគ្រប់បណ្តាលប្រទេសទទួលរងនូវផលប៉ះពាល់ ហើយក៏ជះឥទ្ធិពលមកលើទីផ្សារស្រូវផងដែរ។

សេចក្តីសន្និដ្ឋាននិងអនុសាសន៍

១. សេចក្តីសន្និដ្ឋាន

តាមរយៈការសិក្សាស្រាវជ្រាវ និងចុះកម្មសិក្សានៅក្នុងខេត្តកណ្តាលផ្ទាល់រួចមកនាងខ្ញុំអាចវាយតម្លៃបានថា កសិកម្មនៅក្នុងខេត្តកណ្តាលមានការរីកចម្រើនគួរឲ្យកត់សម្គាល់ ហើយអាចចូលរួមក្នុងការអភិវឌ្ឍន៍នៅទូទាំងខេត្ត ហើយក៏អាចជួយកាត់បន្ថយភាពក្រីក្របានផងដែរ និងធានាឲ្យមាននូវសន្តិសុខស្បៀងនៅទូទាំងខេត្តដោយប្រជាជនប្រមាណ៨៤% ប្រកមមុខរបរកសិកម្មជាចម្បង ក្នុងនោះមានតែដំណាំស្រូវមួយទេ ដែលមានសក្តានុពលជាងគេ ហើយអនុវិស័យបន្ទាប់មក ផ្នែកសេវាកម្មដែលរួមមានការងារលក់ដូរនិងជំនួញ ការងារជាជាងជួសជុល ការងារក្នុងផ្នែកដឹកជញ្ជូន ការងារស៊ីស្តូលក្នុងវិស័យកសិកម្ម កម្មករសំណង់ ការងារក្នុងវិស័យឯកជន(កម្មកររោងចក្រ បុគ្គលិកអង្គការ) និងការងារជាមន្ត្រីរាជការ។ ក្រៅពីវិស័យទាំងពីរនេះក៏មានកត្តាផ្សេងៗទៀតដែលជួយបង្កើនកម្រិតជីវភាពប្រជាជនដែរ ដូចជា ការដាំដំណាំរយៈពេលខ្លីឬវែង ការដាំបន្លែ ការនេសាទ ចញ្ជឹមសត្វ នឹង អនុផលព្រៃឈើ។ចំណែកឯការបណ្តុះបណ្តាលបច្ចេកទេសកសិកម្ម បានធ្វើឲ្យពលរដ្ឋនៅទីនោះមានការយល់ដឹងកាន់តែច្រើនជាងមុនទាក់ទងជាមួយបច្ចេកទេសក្នុងការដាំដុះការកែលំអរពូជដំណាំ បច្ចេកទេសប្រើប្រាស់ដី បច្ចេកទេសសម្លាប់សត្វល្អិតចង្រៃ ដែលនេះជាកត្តាដែលជំរុញឲ្យទិន្នផលរបស់ប្រជាកសិករមានកំណើន។

សរុបជាមួយមក កសិកម្មនៅក្នុងខេត្តកណ្តាលមានការរីកលូតលាស់គួរឲ្យកត់សម្គាល់ បើទោះជាមានបញ្ហាប្រឈមខ្លះក៏ដោយ។ ដោយមើលឃើញពីភាពខ្លាំងនៃវិស័យនេះហើយបានអាជ្ញាធរពាក់ព័ន្ធគួរជំរុញការយកចិត្តទុកដាក់ស្វែងរកទីផ្សារសំរាប់កសិករ និងស្វែងរកដៃគូវិនិយោគផ្ទាល់ក្នុងខេត្ត ជាពិសេសជំរុញឲ្យមានការវិនិយោគទៅលើហេដ្ឋារចនាសម្ព័ន្ធ(ធារាសាស្ត្រ និងផ្លូវថ្នល់)បន្ថែមជួយឲ្យប្រជាកសិករ អាចទទួលបានឥណទានមួយដែលមានអត្រាការប្រាក់ទាបទាំងអស់នេះហើយក៏ជាកត្តាមួយដែលរួមចំណែកកាត់បន្ថយភាពក្រីក្រដែរ។

២. អនុសាសន៍

អាស្រ័យដោយការចូលរួមស្រាវជ្រាវ និង ការចុះកម្មសិក្សាផ្ទាល់នាងខ្ញុំសូមចូលរួម យោបល់ខ្លះៗក្នុងការអភិវឌ្ឍវិស័យកសិកម្មនៅក្នុងខេត្តព្រៃវែងចំពោះចំណុចខ្លះខាតដូចជា៖

- គួរពង្រឹងគុណភាពនៃការសាងសង់ប្រព័ន្ធស្រោចស្រពតាមបទដ្ឋាន
- គួរបន្ថែមឲ្យមានប្រភពទឹកគ្រប់គ្រាន់នៅរដូវប្រាំង
- បន្ថែមការសាងសង់ប្រព័ន្ធធារាសាស្ត្រនៅតំបន់ឆ្ងាយប្រភពទឹក
- ជួយសំរួលការងាររដ្ឋបាលនៅពេលប្រជាកសិករត្រូវការម៉ាស៊ីនបូមទឹកពីមន្ទីរធនធានទឹក

- ជួយជំរុញការផ្សព្វផ្សាយបច្ចេកទេសថ្មីៗរួមមានការកែលំអរពូជសត្វពូជដំណាំ និងការកែលំអរគុណភាពដី។
- បង្រៀនប្រជាកសិករពីការធ្វើកសិកម្មតាមប្រពលវប្បកម្មធម្មជាតិ និងការធ្វើកសិកម្មចម្រុះ ស្វែរកទីផ្សារផលិតផលកសិកម្ម ឲ្យបានទូលាយជាងមុនជាជាងពីងតែលើទីផ្សារអ្នកល្បឿង វៀតណាម និងភ្នំពេញ។
- ជំរុញការវិនិយោគធនតូច និងមធ្យមនៅក្នុងខេត្ត
- ជំរុញរោងម៉ាស៊ីនកិនស្រូវសហគមន៍ឲ្យមានដំណើរការល្អ
- អាជ្ញាធរពាក់ព័ន្ធគួរសាងសង់ឃ្នាំងស្តុកផលិតផលកសិកម្មមួយក្នុងខេត្តសំរាប់ប្រមូលទិញ ទិន្នផលកសិកម្មនៅពេលជនជោរនៅលើទីផ្សារច្រើន ព្រោះដើម្បីជួយទប់ការធ្លាក់ចុះតម្លៃ
- ពង្រឹងភាពជាដៃគូឲ្យបានច្រើនបន្ថែមទៀតជាមួយនឹងអង្គការផ្សេងៗដើម្បីជួយសម្រួលដល់កសិករទាំងបច្ចេកទេស សម្ភារៈ ឬទុនជាដើម
- មន្ទីរកសិកម្ម និងមន្ទីរធនធានទឹកគួរពង្រឹងកាសហការណ៍បន្ថែមលើការអភិវឌ្ឍតាមតំបន់ នានាក្នុងខេត្តទាំងមូល។
- ក្រសួងកសិកម្ម និងក្រសួងពាណិជ្ជកម្ម គួរបង្កើនការផ្សព្វផ្សាយព័ត៌មានអំពីទីផ្សារ និង ផែនការដល់ប្រជាកសិករឲ្យបានច្រើនជាងនេះ។

ឯកសារយោង

1. ទិន្នន័យស្ថានភាពសេដ្ឋកិច្ច សង្គមកិច្ច មូលដ្ឋានឃុំ សណ្តាប់ ស្រុកលើកដៃក ខេត្តកណ្តាល ឆ្នាំ២០២២
2. បណ្ឌិត ឈុន ពហុ, សេដ្ឋកិច្ចកសិកម្ម, សាកលវិទ្យាល័យភូមិន្ទនីតិសាស្ត្រ និងវិទ្យាសាស្ត្រសេដ្ឋកិច្ច
3. ម៉ម ចរិយាវុធ និងងួន ហេង, ២០១២, សេដ្ឋកិច្ចនយោបាយ, បោះពុម្ពលើកទី៣, សាកលវិទ្យាល័យភូមិន្ទនីតិសាស្ត្រ និង វិទ្យាសាស្ត្រសេដ្ឋកិច្ច
4. មន្ទីកសិកម្ម រុក្ខាប្រមាញ់ និងនេសាទ, ប្រវត្តិនៃវប្បកម្មដំណាំស្រូវនៅកម្ពុជា, Facebook
5. ក្រសួងកសិកម្ម រុក្ខាប្រមាញ់ និងនេសាទ, សៀវភៅផែនការយុទ្ធសាស្ត្រអភិវឌ្ឍន៍វិស័យកសិកម្ម ២០១៩-២០២៣
6. ច្បាប់ស្តីពីការអប់រំ (ឆ្នាំ២០០៧)
7. David Besanko Ronald R. Braetigan, 2010, Microeconomics, 8th Edition, New York, John Wiley & Sons,
8. Frederick J Gravetter and and Larry B. Wallnau, Statistic for the Behavioral Sciences, 6th Edition, New York, Thomson Wadsworth
9. Hal R. Varian, 2010, Intermediate Microeconomics, 8th Edition, New York, W.W. Norton & Company
10. Timothy J. Coelli et all, An Introduction to Efficiency and Productivity Analysis, 2nd Edition, New York, Springer
11. <https://cambonomist.com/news>
12. <https://www.rfi.com/2022-01-12>
13. <https://nyonyum.com/Agriculture>
14. <https://www.pinterest.com/pin/408138784979923837/>, (ទស្សនៈរបស់ prof. H. Mahmud Yunus)

ឧបសម្ព័ន្ធទី១

កម្រងសំណួរសម្រាប់សម្ភាសន៍កសិករ

ឃុំសណ្តារ ស្រុកលើកដែក ខេត្តកណ្តាល

1. ឈ្មោះមេគ្រួសារ.....ភេទអាយុឆ្នាំ
2. ចំនួនសមាជិកក្នុងគ្រួសារ..... នាក់ ប្រុស.....នាក់
3. ចំនួនកម្លាំងកម្មសរុបក្នុងក្រុមគ្រួសារ..... នាក់ ប្រុស.....នាក់
4. កត្តាអ្វីបានជាអ្នកជ្រើសយកការដាំដំណាំប្រភេទនេះ?
5. តើអ្នកមានទំហំដីសម្រាប់ដាំប៉ុន្មានម៉ែត្រការេ?..... ម៉ែត្រការេ
6. តើទំហំផ្ទៃដីនេះគ្រប់គ្រាន់សម្រាប់ការដាំដុះឬទេ?
 ១.គ្រប់គ្រាន់ ២.មិនគ្រប់គ្រាន់
7. តើផ្ទៃដីដាំដុះនេះអ្នកបានមកពីណា?
 ១.ដីផ្ទាល់ខ្លួន ២.ដីជួលគេ ៣.ជួលគេខ្លះដីខ្លួនឯងខ្លះ
8. ប្រសិនបើជួលគេ តើជួលក្នុងតម្លៃប៉ុន្មានជាប្រចាំឆ្នាំ?..... រៀល
 ចំនួនប៉ុន្មានម៉ែត្រការេ?.....ម៉ែត្រការេ
9. តើលោកអ្នកបានពូជមកពីណា?
 ១.ទិញគេ ២.មានដីផ្ទាល់ខ្លួនខ្លួន ៣.ភ្នាក់ងារកសិកម្មផ្តល់
 ៤.ផ្សេងៗ
- 10.តើក្នុងការដាំដំណាំនេះ អ្នកប្រើកម្លាំងពលកម្មប៉ុន្មាននាក់?.....នាក់ និង
 មួយវដ្តដាំដុះចំណាយអស់ប៉ុន្មាន?..... រៀល
- 11.តើប្រភពទឹកដែលអ្នកស្រោចស្រែបានមកពីណា?
 ១.មានស្រះ ២.ពីទឹកទន្លេ ៣.ពីទឹកអណ្តូង ៤.ទឹកភ្លៀង
- 12.តើប្រភពទឹកដែលអ្នកទទួលបានគ្រប់គ្រាន់ដែរឬទេ?
 ១.គ្រប់ ២.មិនគ្រប់គ្រាន់
- 13.តើអ្នកចេះបច្ចេកទេសដាំដុះនេះមកពីណា?

១.តាមទម្លាប់ ២.អ្នកជិតខាង ៣.ភ្នាក់ងារកសិកម្ម

14. បើអ្នកធ្លាប់ទទួលបច្ចេកទេសកសិកម្មមកបណ្តុះបណ្តាលបច្ចេកទេស តើទទួលបានចំណេះដឹងអ្វីខ្លះ?

15. បើអ្នកអនុវត្តន៍តាមលក្ខណៈបច្ចេកទេស តើទិន្នផលដំណាំទទួលបានផលកើនឡើងប៉ុន្មានដង?

16. តើទិន្នផលមុនពេលទទួលបណ្តុះបណ្តាលទទួលបានប៉ុន្មាន?

17. តើទិន្នផលក្រោយពេលទទួលបណ្តុះបណ្តាលទទួលបានប៉ុន្មាន?

18. តើប្រភពទុនរបស់អ្នកបានមកពីណា?

១.ខ្លួនឯង ២.ខ្ចីបងប្អូន ៣.ខ្ចីឥណទាន ៤.ផ្សេងៗ

19. ករណីខ្ចីទុនពីគេ តើគិតក្នុងអត្រាការប្រាក់ប៉ុន្មានក្នុង១ខែ?

20. ករណីទិញដី ឬពូជ តើលោកអ្នកទូទាត់ដូចម្តេច?

១.ទូទាត់ជាសាច់ប្រាក់ ២.ទិញបណ្តាក់ខ្លះពេលបានផលទើបសង
 ៣.បណ្តាក់ទាំងស្រុងពេលបានផលទើបសង

21. តើមានកត្តាអ្វីសំខាន់បំផុតដែលធ្វើឲ្យទិន្នផលកើនឡើង?

១.កត្តាទឹក ២.កត្តាដី ៣.ថ្នាំការពារ ៤.កត្តាពូជ
 ៥.កត្តាអាកាសធាតុ ៦.កត្តាបច្ចេកទេស ៧.កត្តាផ្សេងៗ

22. តើមានកត្តាអ្វីសំខាន់បំផុតដែលធ្វើឲ្យទិន្នផលថយចុះ?

១.កត្តាទឹក ២.កត្តាដី ៣.ថ្នាំការពារ ៤.កត្តាពូជ
 ៥.កត្តាអាកាសធាតុ ៦.កត្តាបច្ចេកទេស ៧.កត្តាផ្សេងៗ

23. តើអ្នកចំណាយលើការប្រើប្រាស់ដី និងថ្នាំសម្លាប់សត្វល្អិតអស់ប៉ុន្មានក្នុង១វដ្តផលិតកម្ម?
.....។

24. ក្នុងរយៈពេលដាំ តើពេលប៉ុន្មានទើបទទួលបានផល?.....។

25. នៅពេលប្រមូលផលរួច តើអ្នកលក់ផលិតផលតាមរបៀបណា?

១.មានឈ្មួញមកទិញដល់ផ្ទះ
 ២.ដឹកយកទៅលក់ខ្លួនឯង

៣.មានឈ្មួញមកម៉ៅដល់ចំការ

៤.ផ្សេងៗ

26.តើលក់បានក្នុង១គីឡូ តម្លៃប៉ុន្មាន?..... ។

27.តើអ្នកជួបប្រទះបញ្ហាអ្វីខ្លះក្នុងការដាំដំណាំនេះ?.....
..... ។

28.តើអ្នកមានដំណោះស្រាយបែបណាចំពោះបញ្ហាប្រឈមនេះ?.....
..... ។

29.តើក្នុងវដ្តផលិតកម្ម តើអ្នកទទួលបានស្រូវប៉ុន្មានគីឡូ?..... ។

30.តើក្នុងវដ្តផលិតកម្ម តើអ្នកចំណាយអស់ទុនប៉ុន្មាន?..... ។

ឧបសម្ព័ន្ធទី២
លទ្ធផលនៃការវិនិយោគ

បរិមាណ (ក្រោយ)	បរិមាណ (មុន)	Delta (INC)	ផ្ទៃដី	ពលកម្ម	ដើមទុន	បច្ចេកទេស
16,100,000	10,350,000	5,750,000	25,000	2	5,875,000	1
7,176,000	4,416,000	2,760,000	12,000	1	2,820,000	0
4,784,000	2,576,000	2,208,000	8,000	1	1,880,000	0
10,074,000	4,830,000	5,244,000	15,000	1	3,525,000	1
12,880,000	6,072,000	6,808,000	20,000	2	4,700,000	1
3,128,000	1,840,000	1,288,000	5,000	1	1,175,000	0
6,900,000	3,680,000	3,220,000	10,000	2	2,350,000	1
11,040,000	7,360,000	3,680,000	20,000	1	5,170,000	1
15,548,000	10,764,000	4,784,000	26,000	3	6,110,000	1
1,656,000	966,000	690,000	3,000	1	705,000	0

SUMMARY OUTPUT										
Regression Statistics										
Multiple R	0.956763755									
R Square	0.915396883									
Adjusted R Square	0.84771439									
Standard Error	776206.1889									
Observations	10									
ANOVA										
	df	SS	MS	F	Significance F	Lower 95%	Upper 95%	Lower 95.0%	Upper 95.0%	
Regression	4	3.25947E+13	8.14868E+12	13.52486937	0.006846407	-69869.95241	3416759.435	-69869.95241	3416759.435	
Residual	5	3.01248E+12	6.02496E+11			217.4453593	3115.327071	217.4453593	3115.327071	
Total	9	3.56072E+13				-2949587.415	340515.5191	-2949587.415	340515.5191	
Coefficients										
Intercept	1673444.742	678179.0293	2.467556013	0.056700049	-69869.95241	3416759.435	3416759.435	-69869.95241	3416759.435	
ថ្លៃដី	1666.386215	563.6626058	2.956354028	0.031651969	217.4453593	3115.327071	3115.327071	217.4453593	3115.327071	
ពាណិជ្ជ	-1304535.948	639952.9648	-2.038487232	0.097055655	-2949587.415	340515.5191	340515.5191	-2949587.415	340515.5191	
ផ្ទៃមនុស្ស	-6.259642735	2.297802646	-2.724186407	0.041567068	-12.16633248	-0.352952991	-0.352952991	-12.16633248	-0.352952991	
ហេតុការណ៍	2345719.846	856196.6228	2.739697615	0.04080673	144796.3592	4546643.332	4546643.332	144796.3592	4546643.332	

សកម្មភាពកសិករបាញ់ថ្នាំសម្លាប់សត្វល្អិត



សកម្មភាពកសិករស្លូកស្រូវ



ដំណាំស្រូវកសិករឃុំសណ្តោរ



ការប្រមូលផលស្រូវដោយប្រើប្រាស់ម៉ាស៊ីនត្រួតស្រូវ



ឈ្នួញកណ្តាលមកទិញដល់ទីតាំងផ្ទាល់



សកម្មភាពចុះសម្ភាសប្រជាកសិករឃុំសណ្តោរ



ដីគីមីសម្រាប់សម្រាប់ធ្វើកសិកម្ម



ឧបករណ៍សម្រាប់ធ្វើកសិកម្មរបស់កសិករ

