



**សាកលវិទ្យាល័យភូមិន្ទនីតិសាស្ត្រ និង វិទ្យាសាស្ត្រសេដ្ឋកិច្ច**

Royal University of Law and Economics



**សារណាបញ្ជប់ការសិក្សា**

**ការរៀបចំសណ្តាប់ធ្នាប់និងសោភ័ណភាព  
ខណ្ឌចំការមន**

ស្រាវជ្រាវពីថ្ងៃទី ០២ ខែ មេសា ឆ្នាំ២០១៨ ដល់ថ្ងៃទី ៣១ ខែ ឧសភា ឆ្នាំ២០១៨

រៀបរៀងដោយ

សាស្ត្រាចារ្យណែនាំ៖

និស្សិតឈ្មោះ៖ **កញ្ញា ហុន ជានេ**

**បណ្ឌិត ហាម ផល្លី**

**កញ្ញា លី សុជាតា**

ថ្នាក់បរិញ្ញាបត្រនីតិសាស្ត្រ

ឆ្នាំចូលសិក្សា ២០១៤

ជំនាន់ទី ១៨

ឆ្នាំសរសេរសារណា ២០១៨

**សេចក្តីថ្លែងអំណរគុណ**

យើងខ្ញុំទាំងពីររូបឈ្មោះ **ហុន ជានេ** និង **លី សុជាតា** ជានិស្សិតនីតិសាស្ត្រជំនាន់ទី ១៨ នៃ សាកលវិទ្យាល័យនីតិសាស្ត្រ និងវិទ្យាសាស្ត្រសេដ្ឋកិច្ច ។

យើងខ្ញុំទាំងពីរ សូមអោនកាយគោរពធ្វើការថ្លែងអំណរគុណយ៉ាងជ្រាលជ្រៅចំពោះ អ្នកមាន គុណទាំងពីរ ដែលបានផ្តល់កំណើត និងយកចិត្តទុកដាក់ចិញ្ចឹមបីបាច់ថែរក្សាដោយផ្តល់ភាពកក់ ក្តៅ សេចក្តីស្រលាញ់ មេត្តា ករុណា និង អប់រំទូន្មានប្រៀនប្រដៅកូនប្រកប ដោយព្រហ្មវិហារធម៌ ឱ្យ កូនប្រព្រឹត្តខ្លួនតាមគន្លងល្អៗ ដើម្បីរស់នៅក្នុងសង្គម ព្រមទាំងការទំនុកបំរុងខាងស្មារតី និងឧបត្ថម្ភជា ថវិការ សំភារៈ ដល់ការរៀនសូត្រតាំងពីមត្តេយ្យសិក្សារហូតដល់ថ្នាក់បរិញ្ញាបត្រ ។

យើងខ្ញុំទាំងពីររូប សូមធ្វើថ្លែងអំណរគុណបំផុតចំពោះ **ឯកឧត្តមសាកលវិទ្យាធិការ** ដែលបាន ផ្តល់លទ្ធភាពឱ្យយើងខ្ញុំបានបន្តការសិក្សានៅក្នុងសាកលវិទ្យាល័យភូមិន្ទនីតិសាស្ត្រនិងវិទ្យាសាស្ត្រសេដ្ឋ កិច្ច និងជាពិសេសបានផ្តល់ឱកាសដល់យើងខ្ញុំទាំងពីររូប អាចចូលរួមសរសេរសារណាបញ្ចប់ឆ្នាំសិក្សា ថ្នាក់បរិញ្ញាបត្រនេះ។

ហើយយើងខ្ញុំទាំងពីរ ក៏សូមធ្វើការថ្លែងអំណរគុណយ៉ាងជ្រាលជ្រៅ ចំពោះសាស្ត្រាចារ្យ **ហាម ផល្លី** ដែលលោកគ្រូ បានចំណាយពេលយ៉ាងមានតម្លៃខិតខំពន្យល់ ណែនាំ ចែករំលែកបទ ពិសោធន៍ល្អៗ ជួយកែសម្រួលអក្ខរាវិរុទ្ធ និងការប្រើប្រាស់ពាក្យពេចន៍យ៉ាងច្រើននៅក្នុងអត្ថបទនេះ ដើម្បីជួយជំរុញឱ្យសារណារបស់យើងខ្ញុំទាំងពីររូបសម្រេចបានជាលទ្ធផល។

ជាទីបញ្ចប់នេះ យើងខ្ញុំទាំងពីររូប សូមគោរពជូនពរចំពោះថ្នាក់ដឹកនាំ បុគ្គលិក និងសាស្ត្រាចារ្យ នៃសាកលវិទ្យាល័យភូមិន្ទនីតិសាស្ត្រ និងវិទ្យាសាស្ត្រសេដ្ឋកិច្ចទាំងអស់ឱ្យមានសុខភាពល្អ និង ទទួលបាននូវភាពជោគជ័យគ្រប់ភារកិច្ចជានិរន្តរ៍។

### **អារម្ភកថា**

អស់រយៈពេល៤ឆ្នាំ ដែលយើងខ្ញុំទាំងពីរនាក់បានចូលមកសិក្សានៅក្នុង **សាកលវិទ្យាល័យ ភូមិន្ទនីតិសាស្ត្រ និងវិទ្យាសាស្ត្រសេដ្ឋកិច្ច** ដែលជាគ្រឹះស្ថានអប់រំសាធារណៈរបស់រដ្ឋ។ នៅក្នុងសាកលវិទ្យាល័យនេះ គឺពិតជាសាកលវិទ្យាល័យមួយដ៏គួរឲ្យចាប់អារម្មណ៍ ព្រោះសំបូរទៅដោយសាស្ត្រាចារ្យល្អៗ ដែលមានបទពិសោធន៍គ្រប់គ្រាន់ក្នុងការបង្ហាត់បង្រៀន និងណែនាំសិស្សនិស្សិតឲ្យយល់ច្បាស់ពីជំនាញ ដែលសិស្សនិស្សិតបានជ្រើសរើសយកមកសិក្សា ក្នុងនោះដែរ ចំពោះជំនាញដែលយើងខ្ញុំទាំងពីរ បានជ្រើសរើសយកមកសិក្សានោះ គឺជំនាញផ្នែកនីតិសាស្ត្រ។

ក្នុងការសិក្សាថ្នាក់បរិញ្ញាបត្រ ផ្នែកនីតិសាស្ត្រ នៃសាកលវិទ្យាល័យភូមិន្ទនីតិសាស្ត្រ និងវិទ្យាសាស្ត្រសេដ្ឋកិច្ច យើងខ្ញុំទាំងពីរពិតជាមានក្តីសោមនស្សរីករាយជាខ្លាំង ដោយយើងខ្ញុំទាំងពីរនាក់ទទួលបាននូវចំនេះដឹងជាច្រើន ទាំងផ្នែកទ្រឹស្តី និង ការអនុវត្តនៅក្នុងផ្នែកនេះ។ ដោយចំណេះដឹងដែលទទួលបាននេះហើយ ក៏បានជំរុញឱ្យ ពួកយើងខ្ញុំធ្វើការសម្រេចចិត្តជ្រើសរើសយកការសរសេរសារណាបញ្ចប់ការសិក្សានេះឡើង ដោយជ្រើសរើសយកប្រធានបទ **“ការរៀបចំសណ្តាប់ធ្នាប់និងសោភ័ណភាពខណ្ឌចំការមន”** នេះមកធ្វើជាប្រធានបទក្នុងការស្រាវជ្រាវ ដើម្បីធ្វើជាជំនួយស្មារតី ក៏ដូចជាឯកសារសិក្សាបន្ថែមសម្រាប់និស្សិតជំនាន់ក្រោយ អ្នកស្រាវជ្រាវ ឬអ្នកដែលចង់ស្វែងយល់ពីការរៀបចំសណ្តាប់ធ្នាប់ និងសោភ័ណភាពរបស់ខណ្ឌចំការមន ។

យ៉ាងណាមិញការស្រាវជ្រាវលើប្រធានបទនេះ គឺនៅមានចំនុចខ្លះចន្លោះ ទាំងពាក្យពេចន៍ និងអត្ថន័យខ្លឹមសារ អាស្រ័យដូចនេះសូម លោកគ្រូ អ្នកគ្រូសាស្ត្រាចារ្យ សិស្សនិស្សិត និងមិត្តអ្នកអានទាំងអស់ មេតាខ្ញុំអភ័យទោសដល់ការស្រាវជ្រាវរបស់ក្រុមយើងខ្ញុំផង ហើយក្រុមយើងខ្ញុំមានសេចក្តីរីករាយយ៉ាងក្រៃលែង ក្នុងការទទួលនូវយកការរិះគន់ក្នុងន័យស្ថាបនាពីសំណាក់ លោកគ្រូ អ្នកគ្រូសាស្ត្រាចារ្យ សិស្សនិស្សិត និងមិត្តអ្នកអានទាំងអស់ ដើម្បីរួមចំណែកក្នុងការកែលម្អកិច្ចការស្រាវជ្រាវមួយនេះអោយមានភាពល្អប្រសើរ។

*សូមអរ*

*គុណ!*

**មាតិកា**

ទំព័រ

**សេចក្តីផ្តើម** ..... ១

**ជំពូកទី១៖ ការរៀបចំសណ្តាប់ធ្នាប់ខណ្ឌចំការមន**

**១.១. ទិដ្ឋភាពទូទៅនៃរាជធានីភ្នំពេញ** ..... ៣

**១.១.១. កត្តាដែលនាំឱ្យមានការរៀបចំខណ្ឌចំការមនឱ្យមានសណ្តាប់ធ្នាប់** ..... ៥

១.១.១.១. កត្តាកំណើនប្រជាជន ..... ៦

១.១.១.២. កត្តាចរាចរណ៍ ..... ៦

១.១.១.៣. កត្តាសន្តិសុខ សណ្តាប់ធ្នាប់ សាធារណៈ..... ៧

**១.១.២. រចនាសម្ព័ន្ធខណ្ឌចំការមន** ..... ៧

**១.២. ទិដ្ឋភាពគតិយុត្តិកិច្ចនៃការរៀបចំខណ្ឌ និងទិសដៅអភិវឌ្ឍក្នុងខណ្ឌនាពេលអនាគត ...** ៩

**១.២.១. បច្ចុប្បន្នភាពនៃការរៀបចំខណ្ឌចំការមន**..... ៩

១.២.១.១. ស្ថានភាពសេដ្ឋកិច្ចក្នុងខណ្ឌចំការមន ..... ១០

១.២.១.១.១. ហេដ្ឋារចនាសម្ព័ន្ធផ្លូវថ្នល់..... ១០

១.២.១.១.២. សិប្បកម្ម ឧស្សាហកម្មធុនតូច និងមធ្យម..... ១១

១.២.១.២. ស្ថានភាពសង្គមកិច្ចក្នុងខណ្ឌចំការមន ..... ១២

១.២.១.២.១. ការងារអប់រំ ..... ១២

១.២.១.២.២. ការងារសុខាភិបាល ..... ១៣

១.២.១.៣. ស្ថានភាពនៃការប្រើប្រាស់ដីធ្លី និងការគ្រប់គ្រងធនធានធម្មជាតិ និងបរិស្ថាន ..... ១៣

១.២.១.៣.១. ការងារគ្រប់គ្រងដីធ្លី និងសំណង់ ..... ១៣

១.២.១.៣.២. ការងារបរិស្ថាន ..... ១៤

**១.២.២. ទិសដៅនិងយុទ្ធសាស្ត្រអភិវឌ្ឍក្នុងខណ្ឌចំការមននាពេលអនាគត** ..... ១៥

១.២.២.១.ផ្នែកសេដ្ឋកិច្ច .....	១៥
១.២.២.២.ផ្នែកសង្គមកិច្ច .....	១៥
១.២.២.៣.ផ្នែកគ្រប់គ្រងដីធ្លី ធនធានធម្មជាតិ និងបរិស្ថាន .....	១៥
១.២.២.៤.ផ្នែករដ្ឋបាល និងសន្តិសុខ .....	១៦

**ជំពូកទី២៖ សោភ័ណភាពក្នុងខណ្ឌចំការមន**

<b>២.១. ហេតុបង្កនាំឱ្យមានការបំពុលបរិស្ថាន និងយន្តការក្នុងការរៀបចំសោភ័ណភាពក្នុងខណ្ឌចំការមន.....</b>	<b>១៧</b>
--	-----------

<b>២.១.១. ហេតុបង្កនាំឱ្យមានការបំពុលបរិស្ថាន .....</b>	<b>១៧</b>
---	-----------

២.១.១.១. ហេតុបង្កនាំឱ្យមានការបំពុលទឹក ដី និងខ្យល់.....	១៨
២.១.១.១.១. ហេតុបង្កនាំឱ្យមានការបំពុលទឹក.....	១៨
២.១.១.១.២. ហេតុបង្កនាំឱ្យមានការបំពុលដី .....	២០
២.១.១.១.៣. ហេតុបង្កនាំឱ្យមានការបំពុលខ្យល់ .....	២១
២.១.១.២. ហេតុបង្កនាំឱ្យមានការបំពុលដោយសំណល់រឹង រាវ និងសំឡេង .....	២៤
២.១.១.២.១. ហេតុបង្កនាំឱ្យមានការបំពុលដោយសំណល់រឹង .....	២៤
២.១.១.២.២. ហេតុបង្កនាំឱ្យមានការបំពុលដោយសំណល់រាវ .....	២៦
២.១.១.២.៣. ហេតុបង្កនាំឱ្យមានការបំពុលដោយសំឡេង.....	២៧

<b>២.១.២. យន្តការក្នុងការរៀបចំសោភ័ណភាពក្នុងខណ្ឌចំការមន.....</b>	<b>២៩</b>
---	-----------

២.១.២.១. ការរៀបចំបណ្តាញខ្សែរ និងបណ្តាញបៃតង.....	២៩
២.១.២.១.១. បណ្តាញខ្សែរ .....	២៩
២.១.២.១.២. បណ្តាញបៃតង .....	២៩
២.១.២.២. វិធានការការពារ និងបញ្ហាប្រឈមក្នុងការអភិវឌ្ឍបរិស្ថាន .....	៣០
២.១.២.២.១.វិធានការការពារទាក់ទងនឹងបរិស្ថាន .....	៣០
២.១.២.២.២. បញ្ហាប្រឈមក្នុងការអភិវឌ្ឍបរិស្ថាន .....	៣១

**២.២. វិធានការគតិយុត្តដោះស្រាយចំពោះការបំពុលបរិស្ថាន** ..... ៣១

**២.២.១. វិធានការគតិយុត្តដោះស្រាយចំពោះការបំពុលទឹក ដី និងខ្យល់** ..... ៣២

២.២.១.១. វិធានការគតិយុត្តដោះស្រាយចំពោះការបំពុលទឹក..... ៣២

២.២.១.២. វិធានការដោះស្រាយចំពោះការបំពុលដី .....៣៣

២.២.១.៣. វិធានការដោះស្រាយចំពោះការបំពុលខ្យល់ .....៣៣

**២.២.២. វិធានការគតិយុត្តដោះស្រាយចំពោះការបំពុលដោយសំណល់រឹងរាវ និងសំឡេង** ... ៣៤

២.២.២.១.វិធានការគតិយុត្តដោះស្រាយចំពោះការបំពុលដោយសំណល់រឹងរាវ ..... ៣៤

២.២.២.១.១. សំណល់រឹង ..... ៣៥

២.២.២.១.២. សំណល់រាវ ..... ៣៦

២.២.២.២. វិធានការគតិយុត្តដោះស្រាយចំពោះការបំពុលដោយសំឡេង .....៣៧

**សេចក្តីសន្និដ្ឋាន** ..... ៣៨

**អនុសាសន៍**..... ៣៩

**គន្ថនិទ្ទេស**

### សេចក្តីផ្តើម

ក្រោយពីបានឆ្លងកាត់សង្គ្រាមស៊ីវិលអស់ជាច្រើនទសវត្សរ៍មក ព្រះរាជាណាចក្រកម្ពុជា បាននឹងកំពុងធ្វើដំណើរលើផ្លូវដ៏វែងឆ្ងាយមួយ ក្នុងកិច្ចការស្តារ និងអភិវឌ្ឍន៍ប្រទេសជាតិឡើងវិញ។

បើធ្វើការប្រៀបធៀប រាជធានីភ្នំពេញបច្ចុប្បន្ននេះ ទៅនឹងអតីតកាល គឺនឹងឃើញថាទាំងវិស័យ

កសិកម្ម ឧស្សាហកម្ម ពាណិជ្ជកម្ម សេវាកម្ម ពិសេសវិស័យនគរូបនីយកម្ម គឺមានការរីកចម្រើនខ្លាំង គួរឱ្យកត់សម្គាល់ ។ រីឯនៅតាមដងផ្លូវមាននូវសំណង់អគារធំៗ ខ្ពស់ៗជាច្រើនបាននឹងកំពុងលេចរូប រាងឡើងជាបន្តបន្ទាប់ ។ ក្រៅពីនេះក៏មានការសាងសង់ ស្ពាន ស្ថាប័នរដ្ឋនិងឯកជន ការជួសជុល ស្ពានប្រព័ន្ធលូ ផ្លូវថ្នល់ក៏មានក្រាលកៅស៊ូ និងស៊ីម៉ង់ត៍ ដើម្បីផ្តល់ភាពងាយស្រួលដល់ប្រជាពលរដ្ឋ ក្នុងការធ្វើដំណើរផងដែរ។

ប្រទេសកម្ពុជាសព្វថ្ងៃ បើប្រៀបធៀបទៅនឹងអតីតកាល គឺឃើញថាមានការអភិវឌ្ឍជាងមុន តែបើប្រៀបធៀបជាមួយបណ្តាប្រទេសជិតខាងដូចជាថៃ វៀតណាមជាដើមនោះ កម្ពុជានៅមាន ភាពខ្វះចន្លោះនៅឡើយ ហើយជាការទាមទារឱ្យមានការអភិវឌ្ឍបន្ថែម។ ទន្ទឹមនឹងការអភិវឌ្ឍនេះក៏ មាននូវជាបញ្ហាចោទឡើងមួយចំនួនពាក់ព័ន្ធនឹងបញ្ហាសណ្តាប់ធ្នាប់ សោភ័ណភាពផងដែរ។

ចំណែកគោលបំណងនៃការស្រាវជ្រាវពាក់ព័ន្ធនឹងប្រធានបទ “ការរៀបចំខណ្ឌចំការមនឱ្យ មានសណ្តាប់ធ្នាប់ និងសោភ័ណភាព”វិញ គឺដោយសារ ទីមួយចង់យល់ដឹងបន្ថែមពីបច្ចុប្បន្នភាព និងដំណើរការប្រព្រឹត្តទៅក្នុងការរៀបចំខណ្ឌឱ្យមានសណ្តាប់ធ្នាប់ និងសោភ័ណភាព និង ទីពីរគឺ វិធានការការពារនិងបញ្ហាប្រឈមក្នុងការអភិវឌ្ឍបរិស្ថានក្នុងខណ្ឌ។

នៅក្នុងប្រធានបទសារណានេះនឹងធ្វើការបែងចែកជា២ជំពូក។ ជំពូកទី១ បង្ហាញពីទិដ្ឋភាព ទូទៅនៃរាជធានីភ្នំពេញ និងទិដ្ឋភាពគតិយុត្តិការរៀបចំខណ្ឌចំការមន។ រីឯជំពូកទី២ លើកឡើង ពីហេតុបង្កនាំឱ្យមានការបំពុលបរិស្ថាន និងយន្តការក្នុងការរៀបចំសោភ័ណភាពក្នុងខណ្ឌចំការមន និង វិធានការគតិយុត្តិដោះស្រាយចំពោះការបំពុលបរិស្ថាន។

### **ជំពូកទី១៖ ការរៀបចំសណ្តាប់ធ្នាប់ខណ្ឌចំការមន**

មុននឹងឈានចូលដល់ការរៀបរាប់ពីការអភិវឌ្ឍ និងការរៀបចំក្នុងខណ្ឌចំការមន ដំបូងគួរស្វែងយល់ពីប្រវត្តិខ្លះៗនៃការរៀបចំក្រុងដំបូងគេបង្អស់នៅលើសកលលោកជាមុនសិន។ ចំពោះការរៀបចំទីក្រុងដំបូងគេបង្អស់នេះ គឺមានការលើកឡើងពីមជ្ឈដ្ឋានផ្សេងៗគ្នា។ នៅក្នុងនោះមតិទីមួយលើកឡើងថាទីក្រុងចំណាស់ជាងគេ គឺទីក្រុង Damascus នៃប្រទេសស៊ីរី និងមតិទីពីរថាជាទីក្រុង Faiyum ប្រទេសអេហ្ស៊ីប ។

ចំពោះការលើកឡើងទីមួយគឺ ទីក្រុង Damascus នៃប្រទេសស៊ីរី ដែលត្រូវបានមនុស្សលើសកលលោកជឿថាជាទីក្រុងចំណាស់បំផុត ដែលបន្តវត្តមាននៅលើផែនដីមកទល់នឹងបច្ចុប្បន្ន។ ភស្តុតាងជាច្រើនត្រូវបុរាណវិទូលើពិភពលោករកឃើញជាបន្ទាប់ និងអះអាងថាទីក្រុងមានអាយុកាលយ៉ាងហោចណាស់ ៨,០០០ ដល់ ១០,០០០ឆ្នាំមុនគ្រឹស្តសករាជ ស្ថិតក្នុងភាគខាងត្បូងភ្នំរៀងខាងលិចប្រទេសស៊ីរី។ ទីក្រុងនេះមានផ្ទៃក្រឡាសរុប ១០៥ គីឡូម៉ែត្រការ៉េ ជាទីក្រុងធំបំផុតក្នុងប្រទេសស៊ីរីធ្លាប់មានឈ្មោះជាអារ៉ាប់ថាទីក្រុងផ្កាម្លិះ ហើយកាលពីឆ្នាំ២០០៨ ត្រូវបានប្រកាសជារដ្ឋធានីនៃវប្បធម៌ពិភពអារ៉ាប់ទាំងមូលតែម្តង។<sup>1</sup>

ចំពោះការរៀបចំក្រុងវិញ ដោយសារទីក្រុង Damascus មានភូមិសាស្ត្រអំណោយផលបានក្លាយជាតំបន់វប្បធម៌ និងពាណិជ្ជកម្មសំខាន់ ពីតំបន់អាស៊ី ទៅបស្ចឹមប្រទេស។ តាមការស្រាវជ្រាវគេបានរកឃើញថា ទីក្រុង Damascus នៅសម័យនោះគឺមានស្ថាបនា ផ្សារ សំណង់ អគារដូចជាវិហារសាសនាធំៗជាច្រើន និងមន្ទីរពេទ្យដែលធ្វើឡើងតាមបែបបទរ៉ូម៉ាំងជាដើម។<sup>2</sup>

រីឯការលើកឡើងមួយវិញទៀត ទីក្រុងចំណាស់ជាងគេ គឺទីក្រុង Faiyum និង ត្រូវបានរកឃើញនៅអំឡុង ៤០០០ឆ្នាំមុនគ.ស ជាទីក្រុងដែលចាស់ជាងគេបំផុតនៅប្រទេសអេហ្ស៊ីប។ ទីក្រុងនេះត្រូវបានគេរកឃើញថាមានផ្សារធំៗជាច្រើនកន្លែងរួចទឹកនិងវិហារឥស្លាមជាដើម។ លើសពីនេះ ក៏មាននូវប្រឡាយទឹកមួយគេហៅថា Bahr Yussef ហូរតាមបណ្តោយទីក្រុង និងមានផ្ទះជាច្រើនសង់ជាជួរនៅតាមច្រាំងទន្លេ ព្រមទាំងមានស្ពានពីរកាត់ទន្លេមួយក្នុងចំណោមនោះតភ្ជាប់ពីផ្លូវធំទៅ

<sup>1</sup> ចូលមើលលើកចុងក្រោយ ១៩ មេសា ២០១៨ <https://theculturetrip.com/middle-east/lebanon/articles/the-10-oldest-cities-in-the-world/> ។

<sup>2</sup> ចូលមើលលើកចុងក្រោយ ២០ មេសា ២០១៨ <http://islamic-arts.org/2011/damascus-history-arts-and-architecture/>



កាន់ផ្សារនៅក្នុងក្រុង។ ជនជាតិក្រិក នៅសម័យនោះបង្ហាញអំពីការគោរពបូជាសត្វក្រពើ ហើយ រក្សានូវបឹង Moeris ជាទីសក្ការ។ រីឯចំណាត់ការទីក្រុង គឺមានកសាងនូវប្រឡាយទឹកដែលមាន រហាត់ទឹកចំនួន៤ជាតំណាងនិមិត្តសញ្ញាជាតិ ។<sup>3</sup>

**១.១. ទិដ្ឋភាពទូទៅនៃរាជធានីភ្នំពេញ**

តាមប្រវត្តិពង្សាវតារខ្មែរ ប្រភពដើមរបស់ឈ្មោះរាជធានីភ្នំពេញត្រូវបានបង្កើតឡើង និងរក ឃើញដោយលោកយាយពេញ នៅក្នុងឆ្នាំ១៣៧២ ដោយមានឈ្មោះថា វត្តភ្នំដូនពេញ ដែលមក ដល់សព្វថ្ងៃត្រូវគេហៅកាត់ថា វត្តភ្នំ។ ចំពោះការបង្កើតរាជធានីភ្នំពេញវិញ ត្រូវបានសាងសង់ជា លើកដំបូង នៅក្នុងសតវត្សរ៍ទី១៥ ក្នុងអំឡុងរជ្ជកាលព្រះបាទស្រីសុរិយោព័រ(ពញាយ៉ាត) និងលើកទី ២ ក្នុងរជ្ជកាលព្រះបាទនរោត្តមក្នុងសតវត្សរ៍ទី ១៩ ទើបបិទបិទដល់សព្វថ្ងៃ។<sup>4</sup> មុនសម័យខ្មែរ ក្រហម គេសង្កេតឃើញថា រាជធានីភ្នំពេញមានការរីកចម្រើនខ្លាំង ពិសេសសម័យសង្គមរាស្ត្រ និយមតែម្តង ប៉ុន្តែគួរឱ្យសោកស្តាយការរីកចម្រើននេះមិនបានស្ថិតស្ថេររហូតនោះទេ។ នៅថ្ងៃទី ១៧ មេសា ១៩៧៥ គឺជាថ្ងៃដែលប្រទេសកម្ពុជាទាំងមូល និងប្រជាជនកម្ពុជាបានធ្លាក់ចូលក្នុងរបប ខ្មៅដឹកនាំរបបកម្ពុជាប្រជាជាធិបតេយ្យ ដែលដឹកនាំដោយ ប៉ុល ពត។ នាសម័យនោះកម្ពុជា ត្រូវ បានប្រែប្រួលទាំងស្រុង ដោយពួកខ្មែរក្រហមបានធ្វើការលុបបំបាត់រូបិយវត្ថុ ការអប់រំ ទ្រព្យសម្បត្តិ ឯកជន ម៉ូតូសម្លៀកបំពាក់ស៊ីវិលពីបរទេស ការគោរពជំនឿសាសនា និងប្រពៃណីវប្បធម៌ខ្មែរ។

សាលារៀន វត្តអារាម វិហារសាសនា សាកលវិទ្យាល័យ ហាងទំនិញ និងអគាររដ្ឋាភិបាល ត្រូវបានបិទទ្វារ ឬក៏ប្រែក្លាយទៅជាគុក ក្រោលគោ ជំរំអប់រំកែប្រែ និងជង្រុកស្រូវ។<sup>5</sup> ពេលនោះរាជ ធានីភ្នំពេញ ត្រូវបានគេឲ្យឈ្មោះថាជាទីក្រុងខ្មៅដោយសារតែគ្មានពលរដ្ឋណាស់នៅ ក្រៅតែពី កម្មាភិបាលខ្មែរក្រហម កងទ័ព និងកម្មករប្រមាណ ៤ពាន់នាក់ប៉ុណ្ណោះ។<sup>6</sup> ទោះបីយ៉ាងណាក៏ ដោយ របបគ្រប់គ្រងដ៏យង់ឃ្នងនេះ មិនបាននៅស្ថិតស្ថេរយូរអង្វែងនោះទេ ដោយរបបនេះត្រូវបាន ដួលរលំទៅវិញនៅថ្ងៃទី ០៧ មករា ១៩៧៩ដែលជាថ្ងៃដែលទីក្រុងភ្នំពេញត្រូវដណ្តើមបាន ទាំងស្រុងនិងជាថ្ងៃបើកទំព័រថ្មីនៃប្រវត្តិសាស្ត្រ។

<sup>3</sup> អ៊ុន សកក្កដា, "នីតិវិធីនៃប្រវត្តិសាស្ត្រ" (សាកលវិទ្យាល័យភូមិន្ទនីតិសាស្ត្រ និងវិទ្យាសាស្ត្រសេដ្ឋកិច្ច, ២០១២), ១។  
<sup>4</sup> ចូលមើលលើកចុងក្រោយ ២១ មេសា ២០១៨ <http://phnompenh.gov.kh/phnom-penh-city/history> ។  
<sup>5</sup> ចូលមើលលើកចុងក្រោយ ២១ មេសា ២០១៨ <https://www.slideshare.net/khmer-sacrifice/1975-1979> ។  
<sup>6</sup> ចូលមើលលើកចុងក្រោយ ២១ មេសា ២០១៨ <https://www.rfa.org/khmer/multimedia/after-khmer-rouge-11092017202904.html> ។

ក្រោយពីថ្ងៃរំដោះ ដោយសារប្រទេសទើបតែងើបរួចពីសង្គ្រាម ទីក្រុងភ្នំពេញ និងបណ្តាខេត្តនានា ក្នុងប្រទេសទាំងមូលទទួលរងនូវការបំផ្លាញខ្ទេចខ្ទី ដែលធ្វើឱ្យប្រជាជនរស់នៅក្នុងសភាពលំបាកលំបិនជាខ្លាំង។ បញ្ហាដែលចោទឡើង ក្រោយការវាយរំលំរបប ប៉ុល ពត មានជាច្រើនឥតគណនា។ ក្រៅពីការកសាង ហេដ្ឋារចនាសម្ព័ន្ធ សេដ្ឋកិច្ច និងវប្បធម៌ឡើងវិញដោយចាប់ផ្តើមពីសូន្យ របបថ្មីត្រូវធ្វើឱ្យប្រជាជនដែលនៅសល់ពីការសម្លាប់រងគ្រោះក្នុងរបប ប៉ុល ពត រស់រានមានជីវិតឡើងវិញ។<sup>7</sup> ភារកិច្ចបន្ទាន់បំផុត បានចោទមានឡើងចំពោះសង្គមជាតិ នាសម័យនោះ គឺ សេចក្តីអត់ឃ្លាន ការខ្វះខាតស្បៀងអាហារ ខ្វះថ្នាំព្យាបាល។ល។ ដែលក្រុមប្រឹក្សាប្រជាជនបដិវត្តន៍កម្ពុជាត្រូវតែតស៊ូជំនះឱ្យខាងតែបាន។<sup>8</sup>

ក្នុងសភាពការណ៍ដ៏តានតឹងនេះ ប្រទេសកម្ពុជាក៏បានទទួលជំនួយពីបណ្តាប្រទេសផ្សេងៗ ដែលមានជាស្បៀងអាហារ សម្ភារៈប្រើប្រាស់ ថ្នាំសង្កូវ ឧបករណ៍ផលិតកម្ម រត្នធាតុដើម ដែលជាជំនួយក្នុងការចាប់ផ្តើមនូវសកម្មភាពផលិតកម្មឧស្សាហកម្ម សិប្បកម្ម កសិកម្ម ដែលជាជំហានដំបូងនៃជីវិតសេដ្ឋកិច្ចសង្គម។<sup>9</sup> ចូលដល់ឆ្នាំ១៩៨០ កម្ពុជាក៏ទទួលបានជំនួយបន្ថែមទៀត ហើយក៏បានចាប់ផ្តើមស្តារ និងកសាងសង្គមមួយដែលគ្មានហេដ្ឋារចនាសម្ព័ន្ធខាងសេដ្ឋកិច្ច និងគ្មានហេដ្ឋារចនាសម្ព័ន្ធសង្គមទាំងមូល ឱ្យមានភាពប្រសើរឡើងជាបណ្តើរៗ ក្នុងនោះវិស័យកសិកម្ម ឧស្សាហកម្ម សិប្បកម្ម សេវាកម្ម ពាណិជ្ជកម្ម គមនាគមន៍ និងសំណង់ ត្រូវបានគេយកចិត្តទុកដាក់ជាខ្លាំង ហើយប្រជាជន និងរដ្ឋអំណាចបានសហការគ្នាជំនះរាល់ការលំបាកគ្រប់បែបយ៉ាង និងបានកែប្រែសោភ័ណភាព សណ្តាប់ធ្នាប់ សន្តិសុខ រាជធានីភ្នំពេញដើម្បីឆ្ពោះទៅរកការរីកចម្រើនដូចបណ្តាប្រទេសដទៃទៀតក្នុងតំបន់។

ភ្នំពេញ ស្ថិតនៅក្នុងតំបន់ខាងត្បូង-កណ្តាលនៃប្រទេសកម្ពុជា នៅចំណុច ប្រសព្វនៃទន្លេសាប ទន្លេមេគង្គ និងទន្លេបាសាក់ ។ទន្លេទាំងនេះផ្តល់នូវ ប្រព័ន្ធអេកូឡូស៊ីទឹកសាបនិងទន្លេប្រកបដោយសក្តានុពលជាធនធានដ៏សំខាន់សម្រាប់លក្ខខណ្ឌបរិស្ថានប្រកបដោយចីរភាព សោភ័ណភាពធម្មជាតិ និងវប្បធម៌ប្រកបដោយភាពចម្រុះចម្រើនសម្រាប់ប្រជាជននៅរាជធានី ភ្នំពេញតាំងពីអតីតកាលរហូតមកដល់បច្ចុប្បន្ន។<sup>10</sup>

<sup>7</sup> វ៉ាន់ឌី កាអុន, សុបិន និងការពិត (ភ្នំពេញ៖ សមាគមកម្ពុជា-អាស៊ី, ២០១២), ២៖ ១០៨។  
<sup>8</sup> ឈុន ពហុ, ប្រវត្តិសេដ្ឋកិច្ចនៃប្រទេសកម្ពុជា (មេរៀនសង្ខេប) (ភ្នំពេញ, ២០០៤), ១។  
<sup>9</sup> ឈុន ពហុ, ប្រវត្តិសេដ្ឋកិច្ចនៃប្រទេសកម្ពុជា (មេរៀនសង្ខេប) (ភ្នំពេញ, ២០០៤, ៣។  
<sup>10</sup> ចូលមើលលើកចុងក្រោយ ២១ មេសា ២០១៨ <http://phnompenh.gov.kh/phnom-penh-city/facts/>។

ភ្នំពេញជារាជធានី និងជាទីក្រុងធំជាងគេបំផុតនៃប្រទេសកម្ពុជាជាមជ្ឈមណ្ឌលសន្តិសុខ  
នយោបាយ សេដ្ឋកិច្ច សម្បត្តិវប្បធម៌ និងការទូត។ បច្ចុប្បន្នរាជធានីភ្នំពេញមានផ្ទៃដីសរុប៦៧៨,៤៦  
គីឡូម៉ែត្រក្រឡា ដែលមានប្រជាជនសរុប ១,៤៤៥,៨៨៨ នាក់ក្នុងឆ្នាំ២០១៤ ដែលត្រូវជា  
២៧៨,៧៥២ គ្រួសារ មានដង់ស៊ីតេមនុស្សរស់នៅ ២,១៣២ នាក់ក្នុងមួយគីឡូម៉ែត្រការ  
រ៉េ។ ចំណែក

ខណ្ឌនៅក្នុងរាជធានីភ្នំពេញវិញ ត្រូវបានបែងចែកជា ១២ខណ្ឌ ៩៦សង្កាត់ ៩០៩ភូមិ។<sup>11</sup>

ខណ្ឌទាំង១២ ក្នុងរាជធានីភ្នំពេញមានដូចជា៖ ខណ្ឌដូនពេញ ខណ្ឌមានជ័យ ខណ្ឌទួល  
គោក ខណ្ឌដង្កោ ខណ្ឌ៧មករា ខណ្ឌចំការមន ខណ្ឌពោធិ៍សែនជ័យ ខណ្ឌឫស្សីកែវ ខណ្ឌសែន  
សុខ ខណ្ឌព្រែកព្នៅ ខណ្ឌជ្រោយចង្វារ ខណ្ឌច្បារអំពៅ។

ចំពោះវិសាលភាពនៃការស្រាវជ្រាវគ្របដណ្តប់តែចំពោះក្នុងខណ្ឌចំការមនមួយតែប៉ុណ្ណោះ។

**១.១.១. អត្តាវដល់សំឡឹងមានការរៀបចំខណ្ឌចំការមនឱ្យមានសណ្តាប់ធ្នាប់**

ដើម្បីងាយស្រួលក្នុងការកំណត់ន័យនៃអត្ថបទទាំងមូល ការយល់ពីអត្ថន័យនៃពាក្យមួយ  
ចំនួនជាការចាំបាច់។ “សណ្តាប់ធ្នាប់ រួមមានធាតុសំខាន់៣ គឺ សន្តិសុខ ភាពស្ងប់ស្ងៀម និងភាពអ  
នាម័យ។ សន្តិសុខ សំដៅលើការមិនបានប៉ះពាល់បូរណភាពរូបកាយ និងផ្លូវចិត្ត។ ភាពស្ងប់ស្ងៀម  
សំដៅលើការមិនរំខានដោយសំឡេង ដូចជាការចាក់ភ្លេង ធុងបាស ការបំពងសំឡេងក្នុងកម្មវិធី  
នានា ការយោសនា និងភាពអនាម័យសំដៅលើការមិនប៉ះដល់សុខភាព និងសុខុមាលភាពដូចជាគ្លិន  
កខ្វក់សំរាមប្រព័ន្ធលូបង្គន់អនាម័យ ជំងឺឆ្លង” ។<sup>12</sup> រីឯសោភ័ណភាពមានន័យថា ល្អ ហ្មត់ហ្មង។<sup>13</sup>

ចំពោះបុព្វហេតុដែលនាំឱ្យមានការរៀបចំខណ្ឌចំការមននេះ គឺដោយសារខណ្ឌចំការមនជា  
ខណ្ឌមួយក្នុងចំណោមខណ្ឌទាំង ១២ របស់រាជធានីភ្នំពេញ ដែលមានទីតាំងស្ថិតនៅចំកណ្តាលរាជ  
ធានីភ្នំពេញ មានប្រទល់ខាងកើតជាប់នឹងខណ្ឌច្បារអំពៅ ខណ្ឌដាច់ដោយដងទន្លេបាសាក់ ខាង  
លិចជាប់នឹងខណ្ឌទួលគោក ខាងត្បូងជាប់នឹងខណ្ឌមានជ័យ ខាងជើងជាប់នឹងខណ្ឌ៧មករា និង  
ខណ្ឌដូនពេញ។

ខណ្ឌចំការមនបានបែងចែកជា ១២សង្កាត់ ៩២ភូមិមានផ្ទៃដីសរុបចំនួន  
១០.៥៣០ គីឡូម៉ែត្រក្រឡា មាន ២០,០១១គ្រួសារ រស់នៅ ស្មើនឹងប្រជាជនចំនួន ១០៦,៧៥១

<sup>11</sup> ព្រឹត្តិបត្ររដ្ឋបាលរាជធានីភ្នំពេញលេខ១៨ ខែមេសា ឆ្នាំ២០១៦, ៤៤។  
<sup>12</sup> សាស្ត្រាចារ្យបណ្ឌិត ថេង ច័ន្ទសង្វារ, នីតិវដ្តបាលទូទៅ, រៀបរៀងដោយ ជួប បិតបេប្រទ្ទិ, (ភ្នំពេញ៖ ២០១២-២០១៣),  
៣៥។  
<sup>13</sup> ជួន ណាត, វចនានុក្រមខ្មែរ (ភ្នំពេញ៖ ១៩៦៧), ១០៦២ ។

នាក់ ក្នុងនោះស្ត្រីមានចំនួន៥៥,៤៧៧នាក់ គិតជាដង់ស៊ីតេប្រជាជនស្មើនឹង ១០,១៣៧.៧៩ នាក់ ក្នុងមួយគីឡូម៉ែត្រក្រឡា។<sup>14</sup>

ក្នុងខណ្ឌចំការមនមានហេដ្ឋារចនាសម្ព័ន្ធគ្រប់គ្រាន់ដែលបង្កភាពងាយស្រួលដល់ប្រជាជន រស់នៅប្រចាំថ្ងៃ។ តែបើទោះជាយ៉ាងណាក៏ដោយ ក៏នៅតែត្រូវការអភិវឌ្ឍបន្ថែម ដើម្បីឱ្យកាន់តែ ភាពសំបូរវែបប ហើយកត្តាជំរុញឱ្យមានការអភិវឌ្ឍបន្ថែមទៀតនោះគឺ៖

**១.១.១.១. កត្តាកំណើនប្រជាជន**

បញ្ហាកំណើនប្រជាជនជាបញ្ហាចម្បងមួយដែលកើតមានឡើង មិនមែនមានតែកម្ពុជាទេសូម្បី បណ្តាប្រទេសផ្សេងៗទាំងតំបន់អាស៊ី និងអឺរ៉ុបសុទ្ធតែបានជួបនូវបញ្ហានេះ។ ដោយសារកំណើន ប្រជាជនកើតមានរាល់ថ្ងៃជាលក្ខណៈធម្មជាតិផង កំណើនដោយសារចំណាកស្រុកផង និងកំណើន ដោយសារតែការបែងចែកសណ្ឋានដីនៃក្រុងថ្មីផងនោះ ក៏បានធ្វើឱ្យទីក្រុងក្លាយជាតំបន់សំបូរមនុស្ស រស់នៅច្រើន។ បើធ្វើការប្រៀបធៀបចំនួនប្រជាជននៅឆ្នាំ២០១៦ និង ២០១៧នោះនឹងឃើញថា មានប្រជាជនសរុបក្នុងឆ្នាំ២០១៦ មានត្រឹម ១៥,៧៦២,៣៧០នាក់ប៉ុណ្ណោះ ប៉ុន្តែទិន្នន័យនេះមាន ការប្រែប្រួលដល់ ១៦,០០៥,៣៧៣ នាក់ក្នុងឆ្នាំ២០១៧។<sup>15</sup> ដោយមានការកើនឡើងនូវកំណើន ប្រជាជនជារៀងរាល់ថ្ងៃបែបនេះហើយ ទើបធ្វើឱ្យទីក្រុងមានភាពចង្អៀតកកស្ទះ។ ដោយហេតុនេះ ហើយ ដើម្បីដោះស្រាយបញ្ហាទាំងនេះបាន គឺទាមទារឱ្យមានការអភិវឌ្ឍ ដើម្បីបំពេញតម្រូវការ របស់ប្រជាពលរដ្ឋក្នុងសង្គម ពីព្រោះកាលណាប្រជាជនកាន់តែមានកំណើនតម្រូវការក៏មានការ កើនឡើងស្របជាមួយគ្នាដែរ។

**១.១.១.២ កត្តាចរាចរណ៍**

កត្តាចរាចរណ៍ គឺជាកត្តាមួយដែលនាំឱ្យមានការអភិវឌ្ឍ ហើយកត្តាចរាចរណ៍នេះផ្ទាល់គឺ មានទំនាក់ទំនងគ្នាយ៉ាងជិតស្និទ្ធជាមួយកត្តាទីមួយ កំណើនប្រជាជន។ កាលណាប្រជាជនមានកំណើន ខ្លាំងពីមួយឆ្នាំទៅមួយឆ្នាំ នោះការប្រើប្រាស់នូវយានជំនិះក៏ឃើញថាមានការកើនឡើងស្របគ្នាដែរ។

បច្ចុប្បន្នបញ្ហាកកស្ទះចរាចរណ៍ កំពុងក្លាយជាកង្វល់យ៉ាងខ្លាំងសម្រាប់រាជរដ្ឋាភិបាល និង ប្រជាពលរដ្ឋរស់នៅក្នុងរាជធានីភ្នំពេញ។ ប៉ុន្តែទោះយ៉ាងណាក៏ដោយ ក៏ចំនួននៃអ្នកប្រើប្រាស់រថយន្ត

<sup>14</sup> ខណ្ឌចំការមន, កម្មវិធីវិនិយោគបីឆ្នាំរំកិលខណ្ឌចំការមន, ឆ្នាំ ២០១៤-២០២០, V។  
<sup>15</sup> ចូលមើលលើកញ្ចប់ក្រោយ ២២ មេសា ២០១៨ <http://www.worldometers.info/world-population/cambodia-population/> ។

និងម៉ូតូហាក់មិនថយសោះ ខណៈដែលចំនួនប្រជាជនមកតាំងទីរស់នៅ និងធ្វើការនៅរាជធានី មួយនេះចេះតែកើនឡើងពីមួយឆ្នាំទៅមួយឆ្នាំ។

ជាក់ស្តែង ក្នុងឆ្នាំ២០១៦កន្លងទៅចំនួនយានយន្តដែលបានចុះបញ្ជីត្រឹមត្រូវ និងកំពុងចរាចរ នៅរាជធានីភ្នំពេញមានរថយន្ត សរុបចំនួន ៤៤២,៩៧២គ្រឿង និង ម៉ូតូសរុបចំនួន ១,៦០១,៤៥១ គ្រឿង។<sup>16</sup> ក្រៅពីបញ្ហាការកើនឡើងនៃយានយន្ត ហេដ្ឋារចនាសម្ព័ន្ធផ្លូវក៏ជាបញ្ហាចោទដែលនាំឱ្យមាន ការកកស្ទះចរាចរណ៍ផងដែរ ដោយសារផ្លូវក្នុងខណ្ឌមានសភាពទ្រុឌទ្រោម និងតូចចង្អៀតពិបាកធ្វើ ដំណើរ មានជង្គុក ប្រេះស្រាំ ខ្វះការថែទាំ រថយន្តដឹកទំនិញលើសទម្ងន់ យកផ្លូវថ្នល់ធ្វើចំណត ពលរដ្ឋខ្លះចំណេះដឹងពីច្បាប់ចរាចរណ៍ និងពុំទាន់មានភ្លើងបំភ្លឺគ្រប់ផ្លូវ និងច្រកផ្លូវ ដែលកត្តាទាំង នេះហើយ ដែលធ្វើឱ្យប៉ះពាល់ចរាចរនៅក្នុងខណ្ឌ។

**១.១.១.៣.កត្តាសន្តិសុខ សណ្តាប់ធ្នាប់ សាធារណៈ**

តាមច្បាប់គ្រប់គ្រងរដ្ឋបាលរាជធានី ខេត្ត ក្រុង ស្រុក ខណ្ឌ រាជរដ្ឋាភិបាលបានបែងចែកការ គ្រប់គ្រងដែនដី ដោយបានកំណត់ព្រំប្រទល់រដ្ឋបាលខណ្ឌ សង្កាត់ ភូមិច្បាស់លាស់ ដើម្បីងាយ ស្រួលក្នុងការគ្រប់គ្រង។<sup>17</sup> បច្ចុប្បន្នរដ្ឋបាលខណ្ឌចំការមន មានការយកចិត្តទុកដាក់យ៉ាងខ្លាំងទៅ លើបញ្ហាសន្តិសុខ សណ្តាប់ធ្នាប់សាធារណៈ ដោយហេតុថាចំនួនករណីឃាតកម្ម ប្លន់ ចាប់ ជំរិត មានដល់ ១៤០ករណីក្នុងឆ្នាំ២០១៣ បើធៀបជាមួយឆ្នាំ២០១២ មានតែ ២ករណីប៉ុណ្ណោះ រីឯ ករណីលួចវិញ ក៏មានការកើនឡើងដូចគ្នា គឺ១៩៨ករណី ក្នុងឆ្នាំ២០១៣ និង ៨៤ករណីក្នុងឆ្នាំ ២០១២។<sup>18</sup>

ក្រៅពីនេះបញ្ហាក្មេងទំនើង គ្រឿងញៀន ចរាចរណ៍ គ្រោះអគ្គិភ័យ បញ្ហាដីធ្លី លំនៅដ្ឋាន បរិស្ថាន សំរាម និងសណ្តាប់ធ្នាប់តាមដងផ្លូវនៅតែចោទជាបញ្ហា អាស្រ័យដោយកំណើនយ៉ាងឆាប់ រហ័ស នៃមធ្យោបាយយានយន្ត និងប្រជាជន ដែលជាហេតុទាមទារឱ្យមានការអភិវឌ្ឍ និងចាត់ វិធានការបន្ថែមដើម្បីលើកកម្ពស់ការរស់នៅ និងសុខុមាលភាពរបស់ប្រជាជន។

**១.១.២.វេទនាសម្ព័ន្ធខណ្ឌចំការមន**

រាជធានី ខេត្ត ក្រុង ស្រុក ខណ្ឌ ត្រូវមានក្រុមប្រឹក្សារបស់ខ្លួនដែលត្រូវបានជ្រើសរើស ឡើង

<sup>16</sup> ចូលមើលលើកចុងក្រោយ ២២ មេសា ២០១៨ <https://postnews.com.kh/hotnews/120869> ។  
<sup>17</sup> ច្បាប់ស្តីពីការគ្រប់គ្រងរដ្ឋបាលរាជធានី ខេត្ត ក្រុង ស្រុក ខណ្ឌ, លេខ នស/រកម/០៥០៨/០១៧, ២៣ ឧសភា ២០០៨, មាត្រា៤។  
<sup>18</sup> ខណ្ឌចំការមន, ដែនការអភិវឌ្ឍន៍៥ឆ្នាំរបស់ខណ្ឌចំការមន, ឆ្នាំ២០១៥-២០១៩, ២៨។

តាមការបោះឆ្នោតអសកល។<sup>19</sup> ក្រុមប្រឹក្សាមានអាណត្តិ ៥ឆ្នាំហើយត្រូវផុតកំណត់នៅពេលក្រុមប្រឹក្សាថ្មី ចូលកាន់តំណែង។ អាណត្តិរបស់ក្រុមប្រឹក្សាត្រូវគិតចាប់ពីថ្ងៃបោះឆ្នោតជ្រើសរើសក្រុមប្រឹក្សានិង ផុត

កំណត់ថ្ងៃបោះឆ្នោតបន្ទាប់។<sup>20</sup> ក្រុមប្រឹក្សានីមួយៗ ត្រូវមានប្រធានម្នាក់ ដោយប្រធានក្រុមប្រឹក្សាគឺ ជាបេក្ខជនដែលស្ថិតនៅលំដាប់លេខរៀងលើគេនៃបញ្ជីបេក្ខជនដែលមានអាសនៈច្រើនជាងគេ នៅ ក្នុងក្រុមប្រឹក្សា។ ក្នុងករណីដែលបញ្ជីបេក្ខជនមានអាសនៈស្មើគ្នានៅក្នុងក្រុមប្រឹក្សាប្រធានក្រុម ប្រឹក្សា ត្រូវជ្រើសរើសយកបេក្ខជនដែលមានលេខរៀងលើគេនៃបញ្ជីបេក្ខជន និងមានសំឡេងឆ្នោត បានការច្រើនជាងគេ។<sup>21</sup>

ក្រុមប្រឹក្សាមានតួនាទីចាត់ចែងកិច្ចការចាំបាច់នានា ដើម្បីសម្រេចនូវគោលបំណងក្នុងការ បង្កើតការជំរុញ និង ការធ្វើឱ្យមានចីរភាពដល់ការអភិវឌ្ឍតាមបែបប្រជាធិបតេយ្យព្រមទាំងដើម្បីបំពេញ មុខងារភារកិច្ចដែលបានប្រគល់។<sup>22</sup> ចំនួនសមាជិកក្រុមប្រឹក្សានីមួយៗ ត្រូវកំណត់ដោយផ្អែក តាមកត្តាប្រជាពលរដ្ឋ និង កត្តាភូមិសាស្ត្រ។<sup>23</sup>

រចនាសម្ព័ន្ធខណ្ឌចំការមនរូមមាន៖ សមាជិកក្រុមប្រឹក្សាខណ្ឌ ចំនួន១៩នាក់ ស្រី០៤នាក់, ប្រធានក្រុមប្រឹក្សាខណ្ឌ០១នាក់ប្រុស, សមាជិកក្រុមប្រឹក្សាខណ្ឌដែលបានផ្លាស់ប្តូរ គ្មាន, គណៈ អភិបាលខណ្ឌមាន០៥នាក់ ស្រី០១នាក់ ក្នុងនោះអភិបាលខណ្ឌ០១ និងអភិបាលរងខណ្ឌ ០៤នាក់ នាយក នាយករង រដ្ឋបាល ០៣នាក់, ប្រធានការិយាល័យ និងអង្គភាពលទ្ធកម្ម ០៥នាក់ ស្រី០១ នាក់អនុប្រធានការិយាល័យនិងអង្គភាពលទ្ធកម្ម ០៤នាក់, មន្ត្រីការិយាល័យ និងស្មៀនសង្កាត់ ចំនួន៤២នាក់ ស្រី១៧នាក់, បុគ្គលិកជាប់កិច្ចសន្យា ១៧៧នាក់ ស្រី៣៦នាក់។<sup>24</sup>

<sup>19</sup> ច្បាប់ស្តីពីការគ្រប់គ្រងរដ្ឋបាលរាជធានី ខេត្ត ក្រុង ស្រុក ខណ្ឌ, លេខ នស/រកម/០៥០៨/០១៧, ២៣ ឧសភា ២០០៨, មាត្រា១៤។

<sup>20</sup> ច្បាប់ស្តីពីការគ្រប់គ្រងរដ្ឋបាលរាជធានី ខេត្ត ក្រុង ស្រុក ខណ្ឌ, លេខ នស/រកម/០៥០៨/០១៧, ២៣ ឧសភា ២០០៨, មាត្រា១៥។

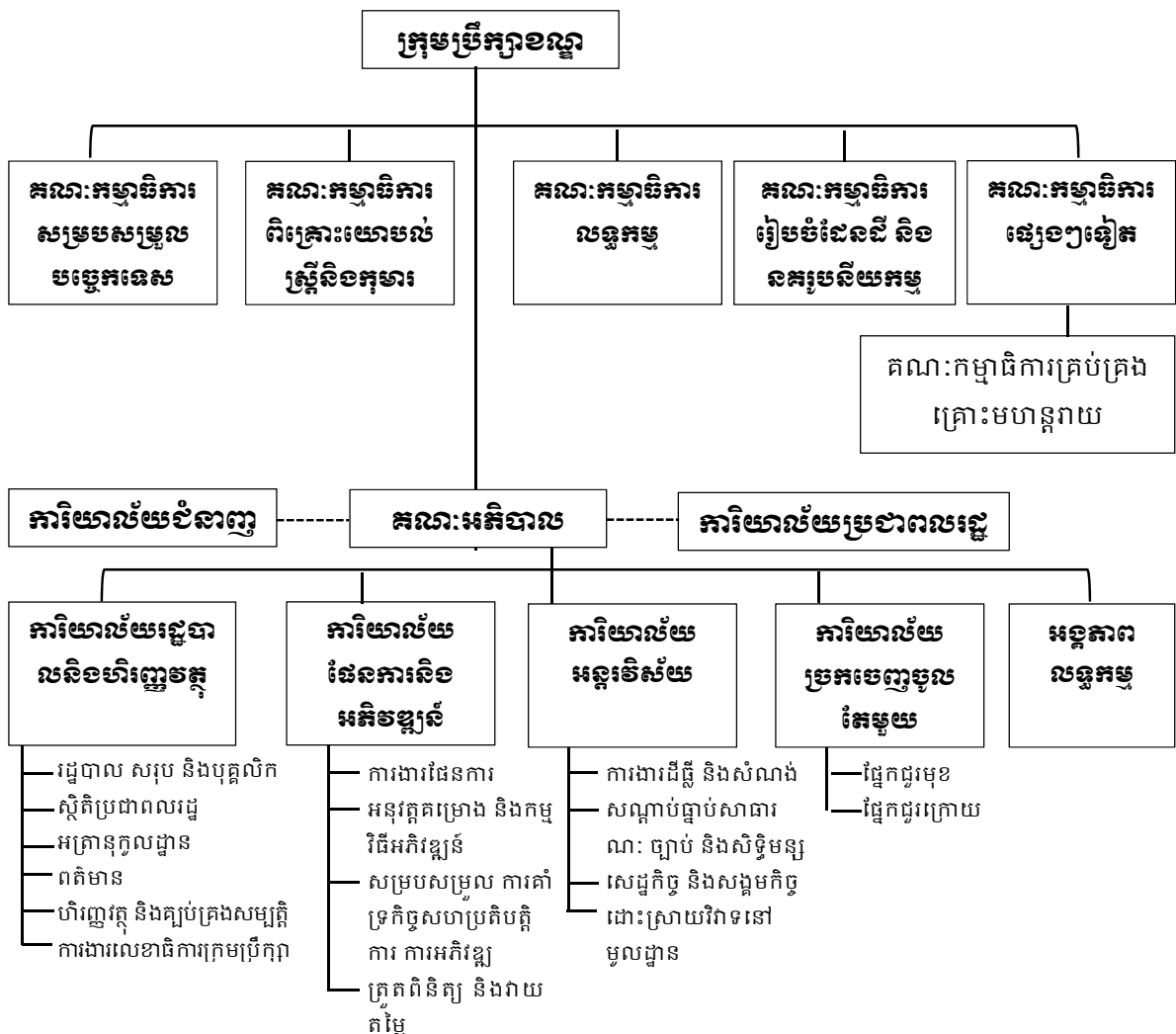
<sup>21</sup> ច្បាប់ស្តីពីការគ្រប់គ្រងរដ្ឋបាលរាជធានី ខេត្ត ក្រុង ស្រុក ខណ្ឌ, លេខ នស/រកម/០៥០៨/០១៧, ២៣ ឧសភា ២០០៨, មាត្រា១៧។

<sup>22</sup> ច្បាប់ស្តីពីការគ្រប់គ្រងរដ្ឋបាលរាជធានី ខេត្ត ក្រុង ស្រុក ខណ្ឌ, លេខ នស/រកម/០៥០៨/០១៧, ២៣ ឧសភា ២០០៨, មាត្រា២៩។

<sup>23</sup> ច្បាប់ស្តីពីការគ្រប់គ្រងរដ្ឋបាលរាជធានី ខេត្ត ក្រុង ស្រុក ខណ្ឌ, លេខ នស/រកម/០៥០៨/០១៧, ២៣ ឧសភា ២០០៨, មាត្រា១៨។

<sup>24</sup> របាយការណ៍ប្រចាំឆមាសទី១ស្តីពីការអនុវត្តការងាររបស់រដ្ឋបាលខណ្ឌចំការមន, លេខ ៨៥/១៨ របក (ភ្នំពេញ៖២០១៨), ៥។

**រូបទី១៖ របៀបសម្ព័ន្ធនៃរដ្ឋបាលខណ្ឌចំការមន**



(ប្រភព៖ ផែនការអភិវឌ្ឍន៍៥ឆ្នាំរបស់ខណ្ឌចំការមន២០១៥-២០១៩)

**១.២. ទិដ្ឋភាពគតិយុត្តនៃការរៀបចំខណ្ឌ និងទិសដៅអភិវឌ្ឍក្នុងខណ្ឌនាពេលអនាគត**

**១.២.១. បច្ចុប្បន្នភាពនៃការរៀបចំខណ្ឌចំការមន**

ខណ្ឌចំការមន គឺជាខណ្ឌមួយក្នុងចំណោមខណ្ឌទាំង១២ របស់រាជធានីភ្នំពេញ ដែលមានទីតាំងស្ថិតនៅចំកណ្តាលរាជធានីផងនោះ ជាហេតុនាំឱ្យមានប្រជាពលរដ្ឋរស់នៅប្រកបរបរច្រើនប្រភេទ។ ជាងនេះទៅទៀត ក្នុងខណ្ឌចំការមន ក៏ឃើញសំបូរទៅដោយសំណង់អគារទំនើបខ្ពស់ៗ និងអគារលំនៅដ្ឋាន សណ្ឋាគារ ផ្ទះសំណាក់ សួនច្បារ មណ្ឌលពាណិជ្ជកម្ម ផ្សារទំនើបសង់អមសងខាងដងវិថីតូចធំ ខ្វាត់ខ្វែងអាចទាក់ទាញភ្ញៀវទេសចរណ៍ជាតិ និងអន្តរជាតិចូលទស្សនា និងទិញទំនិញគ្រប់ប្រភេទ។ ក្រៅពីនេះ នៅជាប់គ្រើយខាងលិចដងទន្លេមេគង្គក្រោមនៅមានមជ្ឈមណ្ឌលពិពណ៌ និងសន្និបាតកោះពេជ្រ និងផ្សារទំនើបអ៊ីអនថ្នាក់អន្តរជាតិដែលសាងសង់នៅក្នុងភូមិសាស្ត្រសង្កាត់ទន្លេបាសាក់ដែលជាកន្លែងកំសាន្ត លំហែកាយ របស់ប្រជាពលរដ្ឋ ព្រមទាំងមានតាំងលក់នូវទំនិញប្រើប្រាស់ និងអាហារហូបចុកដ៏សំបូរបែបទៀតផង។ មិនតែប៉ុណ្ណោះនៅមានសំណង់អគារតូចធំរបស់ស្ថាប័នរាជរដ្ឋាភិបាល គ្រឹះស្ថានឯកជន អង្គការក្រៅរដ្ឋាភិបាលជាច្រើនដែលបានបោះទីតាំងនៅក្នុងសង្កាត់ទាំង១២របស់ខណ្ឌចំការមន និង បង្កលក្ខណៈងាយស្រួលដល់ការអភិវឌ្ឍមូលដ្ឋានរបស់ខ្លួនឆ្លើយតបនូវតម្រូវការជាក់ស្តែងរបស់មូលដ្ឋាន និងសំណូមពររបស់ប្រជាពលរដ្ឋ។<sup>25</sup>

**១.២.១.១. ស្ថានភាពសេដ្ឋកិច្ចក្នុងខណ្ឌចំការមន**

**១.២.១.១.១. ហេដ្ឋារចនាសម្ព័ន្ធនៃខណ្ឌ**

ហេដ្ឋារចនាសម្ព័ន្ធខណ្ឌចំការមនមានមហាវិថីតូច និង ធំប្រវែង ៧៧,៩៤៤ម៉ែត្រ ដែលស្ថាបនាឡើងជាប្រភេទផ្លូវបេតុង ផ្លូវបេទីមីណី និងផ្លូវឌីប៊ីអេសធី ដែលបានស្ថាបនាទៅតាមលក្ខណៈភូមិសាស្ត្រជាក់ស្តែងនៃផ្លូវនីមួយៗ។ បច្ចុប្បន្នខណ្ឌមានផ្លូវអ៊ុតកៅស៊ូបេទីមីណីប្រវែង ២៥,០៨៦ម៉ែត្រ ផ្លូវឌីប៊ីអេសធីប្រវែង៤៣,៩៧២ម៉ែត្រ និងផ្លូវបេតុងប្រវែង៨,៨៨៦ម៉ែត្រ សាងសង់ឡើយដោយប្រើប្រាស់ថវិការបស់រាជរដ្ឋាភិបាល និងមួយចំនួនជាថវិកាបដិភាគពីប្រជាពលរដ្ឋមួយចំនួនផងដែរ។<sup>26</sup>

<sup>25</sup> ខណ្ឌចំការមន, កម្មវិធីវិនិយោគប័ណ្ណវិភិលខណ្ឌចំការមន, ឆ្នាំ២០១៨-២០២០, ០៣។

<sup>26</sup> ខណ្ឌចំការមន, កម្មវិធីវិនិយោគប័ណ្ណវិភិលខណ្ឌចំការមន, ឆ្នាំ២០១៨-២០២០, ០៤។



រាល់ការសាងសង់លើដីសម្រាប់អភិវឌ្ឍន៍ហេដ្ឋារចនាសម្ព័ន្ធផ្លូវថ្នល់ ជាពិសេសលើដីចំណីផ្លូវ ជាលក្ខណៈអចិន្ត្រៃយ៍ត្រូវបានហាមឃាត់។<sup>27</sup> ការប្រើប្រាស់ដីចំណីផ្លូវ គឺស្ថិតនៅក្រោមការគ្រប់គ្រងរបស់ក្រសួងសាធារណការ និងដឹកជញ្ជូន ដូចនេះហាមធ្វើរបងនៅលើដីចំណីផ្លូវ ហាមសង់លំនៅឋានលើដីចំណីផ្លូវ ហាមទប់ទឹកដែលហូរចេញពីទ្រូងផ្លូវ ហាមដឹករ៉ាងព្រួលតាមប្រឡាយលូ ស្ពាន ដែលបណ្តាលឱ្យរាំងស្ទះចរន្តទឹក។<sup>28</sup>

ទន្ទឹមនឹងការថែទាំ ជួសជុលផ្លូវ រដ្ឋបាលខណ្ឌចំការមនបានដាក់ភ្លើងបំភ្លឺផ្លូវតូចៗ និងច្រកផ្លូវមួយចំនួនព្រមទាំងបានណែនាំគ្រប់សង្កាត់ ចលនាប្រជាពលរដ្ឋក្នុងការចូលរួមក្នុងការដាក់ភ្លើងបំភ្លឺផ្លូវនេះបន្ថែម ដើម្បីរួមចំណែកការពារសន្តិសុខ សុវត្ថិភាពមូលដ្ឋាន និង ងាយស្រួលក្នុងការធ្វើដំណើររបស់ប្រជាពលរដ្ឋនៅពេលយប់ឱ្យសមជាអាជ្ញាធររបស់ប្រទេស។ ទោះបីរដ្ឋបាលខណ្ឌ និងសង្កាត់ខិតខំអនុវត្តសម្រេចបាននូវសមិទ្ធផលដ៏ធំធេងយ៉ាងណាក្តី ក៏នៅតែមានបញ្ហាប្រឈមជាច្រើនទៀតដែលត្រូវយកចិត្តទុកដាក់ និងត្រូវដោះស្រាយជាបន្តបន្ទាប់ដូចជា៖ ថែទាំជួសជុលផ្លូវដែលមានសំបុកមាន់ជាប្រចាំ និងចាក់បេតុងឆ្អឹងដែក ឬចាក់អ៊ីតកៅស៊ូបេឡីមីណើឡើងវិញ ព្រមទាំងពង្រឹងនូវវិធានការត្រួតពិនិត្យបទល្មើសរថយន្តដឹកលើសទម្ងន់ ការតាំងលក់ផលិតផលនៅលើផ្លូវនិងចិញ្ចឹមផ្លូវដែលប៉ះពាល់ដល់សន្តិសុខសណ្តាប់ធ្នាប់សាធារណៈ និងអ្នកថ្មើរជើងធ្វើដំណើរផងដែរ មិនតែប៉ុណ្ណោះក៏នៅមានច្រកផ្លូវមួយចំនួនត្រូវបានប្រជាពលរដ្ឋសាងសង់លំនៅឋានថែមទៀតផង បើទោះមានច្បាប់ហាមឃាត់ក៏ដោយ ក៏នៅតែឃើញការអនុវត្តច្បាប់នៅមានការខ្វះចន្លោះ។<sup>29</sup>

**១.២.១.១.២.សិប្បកម្ម ឧស្សាហកម្មមុនតូច និងមធ្យម**

រោងចក្រ និងសិប្បកម្មសំដៅទៅលើអគារ ទីកន្លែង ឬយានយន្ត សម្រាប់ផលិត បំប្លែងវត្ថុធាតុដើម ឬផលិតផលពាក់កណ្តាលសម្រេចឱ្យទៅជាផលិតផលថ្មី ឬសម្រាប់ធ្វើសកម្មភាពផ្សេងទៀត ដែលមានជាអាទិ៍ ផ្គុំ ដំឡើង ជួសជុល ធ្វើតេស្ត វេចខ្ចប់ ច្រកបំពេញ ថែទាំ រក្សាទុក កែលម្អ ដើម្បីបម្រើសេចក្តីត្រូវការទីផ្សារ។<sup>30</sup> ការបង្កើតរោងចក្រសិប្បកម្មត្រូវមានប្រកាសអនុញ្ញាតពីក្រសួងឧស្សាហកម្ម និងសិប្បកម្ម ដោយមានយោបល់ឯកភាពពីក្រសួង ស្ថាប័ន និងអាជ្ញាពាក់ព័ន្ធ។ការបង្កើតរោងចក្រផ្តោតសំខាន់ទៅលើ៖ ការរៀបចំទីកន្លែង និងការសាងសង់អគារសម្រាប់

<sup>27</sup> ច្បាប់ស្តីពីផ្លូវថ្នល់, លេខ នស/រកម/០៥១៤/០០៨, ០៤ ឧសភា ២០១៣,មាត្រា១២។

<sup>28</sup> សេចក្តីណែនាំស្តីពីការប្រើប្រាស់ផ្លូវថ្នល់, លេខ០១៥៨៥, ២០ មករា ២០០៤។

<sup>29</sup> ខណ្ឌចំការមន, កម្មវិធីវិនិយោគប្តីផ្លូវកំរិតខណ្ឌចំការមន, ឆ្នាំ២០១៨-២០២០,០៤។

<sup>30</sup> ច្បាប់ស្តីពីការគ្រប់គ្រងរោងចក្រសិប្បកម្ម, លេខ នស/រកម/០៦០៦/០១៨, ២៣ មិថុនា ២០០៦,មាត្រា២។

ដំណើរការរោងចក្រ ការសាងសង់អគារសម្រាប់បំពាក់ម៉ាស៊ីនដំណើរការរោងចក្រ ការបំពាក់  
ម៉ាស៊ីនក្នុងអគារ ទឹកថ្លៃ ឬ យានយន្ត សម្រាប់ដំណើរការរោងចក្រ និងវត្តធាតុដើមសម្រាប់  
ដំណើរការរោងចក្រ។<sup>31</sup>

ក្នុងចំណោមសង្កាត់ទាំង១២ របស់ខណ្ឌចំការមនដែលសំបូរសិប្បកម្មមាន៖ សង្កាត់ទន្លេ  
បាសាក់ សង្កាត់បឹងកេងកងទី៣ សង្កាត់អូឡាំពិក សង្កាត់បឹងត្របែក និងសង្កាត់ផ្សារដើមថ្កូវ។  
ដោយក្នុងសង្កាត់ទាំងនោះបាននឹងកំពុងផលិតនូវឧបករណ៍ប្រើប្រាស់ អាហារហូបចុក សិប្បកម្មផលិត  
លិតគ្រឿងសង្ហារឹមដែលធ្វើអំពីឈើ វ៉ល្លូ ផ្កា សិប្បកម្មអំពីដែក កញ្ចក់ អាឡុយមីញ៉ូម ទឹក  
បរិសុទ្ធ និងសិប្បកម្មតម្លើងនូវម៉ាស៊ីនលាយបេតុង ម៉ាស៊ីនច្រៀកឈើ អាវឈើជាដើម...។ល។ រីឯ  
រោងចក្រធុនតូច និងមធ្យម មានរោងចក្រកាត់ដេរ សម្លៀកបំពាក់ និងរោងចក្រផលិតទឹកកកជា  
ដើមនោះ បានចូលរួមចំណែកក្នុងការអភិវឌ្ឍន៍លើវិស័យសេដ្ឋកិច្ច សង្គមកិច្ច កាន់តែប្រសើរ  
ឡើង មិនតែប៉ុណ្ណោះបានផ្តល់នូវឱកាសការងារជូនដល់ប្រជាពលរដ្ឋតាមបណ្តាខេត្តនានា។ ក្នុង  
ព្រះរាជាណាចក្រកម្ពុជា  
មួយចំនួនដែលមកធ្វើការនៅរាជធានីភ្នំពេញ ហើយក៏ជាឱកាសក្នុងការកាត់បន្ថយការចំណាកស្រុក  
ទៅក្រៅប្រទេសផងដែរ។

ទន្ទឹមនឹងភាពរីកចម្រើន ក៏នៅមានសិប្បកម្មមួយចំនួនផលិតចំណីអាហារនៅមានប្រើសារ  
ធាតុគីមីដែលខុសលក្ខណៈបច្ចេកទេសខ្លះអនាម័យ គ្មានសុវត្ថិភាព និងពុំទាន់ធានាបាននូវគុណ  
ភាពសោភ័ណភាពនៅឡើយ ហើយទីតាំងមួយចំនួនដំណើរការដោយពុំទាន់មានច្បាប់អនុញ្ញាត  
ដែលទាមទារឱ្យរដ្ឋបាលបង្កើនការគ្រប់គ្រង និង ត្រួតពិនិត្យជាប្រចាំដោយសហការជាមួយអង្គ  
ភាពជំនាញ។<sup>32</sup>

**១.២.១.២. ស្ថានភាពសង្គមកិច្ចក្នុងខណ្ឌចំការមន**

**១.២.១.២.១. ការងារអប់រំ**

ក្នុងខណ្ឌចំការមននាពេលបច្ចុប្បន្ន គឺមានគ្រឹះស្ថានអប់រំសាធារណៈ និងឯកជន ចាប់ពីមត្តេយ្យ  
សិក្សារហូតដល់ឧត្តមសិក្សា និងក្រោយឧត្តមសិក្សា ដែលធានាឱ្យកូនចៅប្រជាពលរដ្ឋមានលទ្ធ  
ភាពបានចូលរៀនគ្រប់ៗគ្នា។ ទោះបីជាមានគ្រឹះស្ថានអប់រំច្រើនហើយក្តី ក៏នៅមានកុមារមួយចំនួន  
ពុំ បានរៀនចប់ត្រឹមថ្នាក់ទី៩ ដូចការកំណត់រយៈពេលសិក្សាបានយ៉ាងទាប៩ឆ្នាំ ស្របតាមកម្មវិធី

<sup>31</sup> ច្បាប់ស្តីពីការវិសោធនកម្មច្បាប់ការគ្រប់គ្រងរោងចក្រសិប្បកម្ម, លេខ នស/រកម/១០១៤/០២៥, ២៣ តុលា ២០១៤, មាត្រា៤។

<sup>32</sup> ខណ្ឌចំការមន, កម្មវិធីវិនិយោគប្តីផ្ទះកំលែងខណ្ឌចំការមន, ឆ្នាំ២០១៤-២០២០, ០៥។

អប់រំរបស់ក្រសួងអប់រំ យុវជន និងកីឡា។ បញ្ហានេះកើតឡើង ដោយសារនៅមានឪពុកម្តាយមួយ ចំនួនពុំទាន់យល់អំពីសារៈសំខាន់នៃការសិក្សា និងម៉្យាងទៀតជីវភាពគ្រួសារមានការខ្វះខាតផង នោះ ជំរុញឱ្យឪពុកម្តាយមួយចំនួនឱ្យកូនឈប់រៀន ដើម្បីជួយរកចំណូលគ្រួសារ។ បើទោះជាមាន ការជួបប្រទះនូវបញ្ហាប្រឈមដូច្នោះក៏ដោយ ក៏រដ្ឋបាលខណ្ឌនៅតែបន្តការជំរុញកុមារឱ្យបានចូល រៀនគ្រប់ៗគ្នាតាមរយៈការខិតខំអប់រំដល់ក្រុមគ្រួសាររបស់កុមារទាំងនោះ ហើយបានធ្វើការសហការ ជាមួយការិយាល័យអប់រំខណ្ឌ គណៈកម្មាធិការកិច្ចការនារី និងកុមារ ក្នុងការស្រង់ស្ថិតិសិស្ស បោះបង់ការសិក្សា ដោយធ្វើការពន្យល់ណែនាំ ជួយឧបត្ថម្ភសម្ភារៈសិក្សានិងសម្ភារៈប្រើប្រាស់មួយ ចំនួនដល់ពួកគាត់ ជាការលើកទឹកចិត្តឱ្យពួកគាត់បានចូលរៀនជាធម្មតាវិញ។

តាមទិន្នន័យដែលមាន ខណ្ឌចំការមនមានចំនួនសាលាមត្តេយ្យក្នុងឆ្នាំ២០១៣ នៅក្នុងខណ្ឌ សរុប ៣៩សាលា មានសិស្សសរុប ៨,៦៧៤នាក់ និងគ្រូបង្រៀន ៤៤៤នាក់សាលាបឋមសិក្សាសរុប ២៨សាលា មានសិស្សសរុប ១៣,៣៦៦នាក់ និងគ្រូបង្រៀន ៧២១នាក់ អនុវិទ្យាល័យសរុប១៧ សាលា មានសិស្សសរុប ៩,៤០៤នាក់ និងគ្រូបង្រៀន ៧៨២នាក់ វិទ្យាល័យសរុប២៦សាលាមាន សិស្សសរុប ១៥,៨៤១នាក់ និងគ្រូបង្រៀន ១,០៤៨នាក់។<sup>33</sup>

**១.២.១.២.២. ការងារសុខាភិបាល**

សេវាថែទាំសុខភាពក្នុងខណ្ឌចំការមន គឺមានច្រើនទីតាំងទាំងរដ្ឋ និងឯកជនបាននឹងកំពុង ធ្វើសកម្មភាព នៅក្នុងមូលដ្ឋានខណ្ឌ ដើម្បីជួយពិនិត្យព្យាបាលជំងឺជូនប្រជាពលរដ្ឋ ដោយមានវេជ្ជ បណ្ឌិតជំនាញៗ និងមានសម្ភារៈបច្ចេកវិទ្យាទំនើបមិនចាញ់ប្រទេសជិតខាងឡើយ។ ក្រៅពីការធ្វើ សកម្មភាពនៅនឹងកន្លែងហើយនោះ ក្រុមគ្រូពេទ្យថែមទាំងបានចុះយុទ្ធនាការចាក់ថ្នាំបង្ការជូន ដល់ស្ត្រី និងកុមារតាមមូលដ្ឋានហើយមន្ទីរសុខាភិបាលរាជធានីភ្នំពេញបានសហការជាមួយសាលា រៀនដែលមានក្នុងសង្កាត់ ក្នុងការផ្តល់នូវថ្នាំទំលាក់ព្រូនដល់សិស្សានុសិស្សដែលកំពុងរៀននៅបឋម សិក្សាព្រមទាំងចុះអប់រំប្រជាពលរដ្ឋឱ្យចេះថែទាំសុខភាព និងរក្សាអនាម័យភូមិដ្ឋាន ហូបស្អាត ផឹក ស្អាត និងរស់នៅស្អាត។

ក្នុងខណ្ឌចំការមននេះផងដែរ តាមរបាយការណ៍គឺមានចំនួនមណ្ឌលសុខភាព ០២កន្លែង មន្ទីរ ពេទ្យបង្អែក ០១កន្លែង និងមន្ទីរពេទ្យឯកជន ១៨កន្លែង។<sup>34</sup>

<sup>33</sup> ខណ្ឌចំការមន, ផែនការអភិវឌ្ឍន៍៥ឆ្នាំរបស់ខណ្ឌចំការមន, ឆ្នាំ២០១៥-២០១៩, ០៩។

<sup>34</sup> ខណ្ឌចំការមន, ផែនការអភិវឌ្ឍន៍៥ឆ្នាំរបស់ខណ្ឌចំការមន, ឆ្នាំ២០១៥-២០១៩, ១៧។

**១.២.១.៣. ស្ថានភាពនៃការប្រើប្រាស់ដីធ្លី និងការគ្រប់គ្រងធនធានធម្មជាតិ និងបរិស្ថាន**

រដ្ឋបាលខណ្ឌខិតខំយកចិត្តទុកដាក់បង្កើតគ្រប់វិធានការ ដើម្បីថែរក្សាការពារផលប៉ះពាល់ ដល់ការប្រើប្រាស់ដីធ្លី ការគ្រប់គ្រងធនធានធម្មជាតិ បរិស្ថាន និងធានាបានការប្រើប្រាស់ប្រកបដោយ សន្តិភាព និងសុខភាព<sup>៣៥</sup> ស្របតាមបញ្ញត្តិច្បាប់ភូមិបាល និងអនុក្រឹត្យលេខ៨៦ ស្តីពីការអនុញ្ញាតសាង សង់លំនៅដ្ឋាន និងសារាចរលេខ០៣ ស្តីពីការដោះស្រាយសំណង់បណ្តោះអាសន្នលើដីសាធារណៈរបស់រដ្ឋ ដែលត្រូវបានទន្ទ្រានកាន់កាប់ខុសច្បាប់ តាមរាជធានី ទីក្រុង ទីប្រជុំជន ។

**១.២.១.៣.១. ការងារគ្រប់គ្រងដីធ្លី និងសំណង់**

មនុស្សគ្រប់រូបមានសិទ្ធិទទួលបានជីវភាពគ្រប់គ្រាន់ដើម្បីធានាសុខភាព និងសុខុមាលភាព របស់ខ្លួន និងគ្រួសារ រួមមានចំណីអាហារ សម្លៀកបំពាក់ និងលំនៅដ្ឋាន<sup>៣៦</sup> ហើយរាល់រូបវ័ ឥតបុគ្គល ឬនីតិបុគ្គលសាធារណៈ ឬឯកជន មានសិទ្ធិសាងសង់អគារលើដីដែលជាកម្មសិទ្ធិរបស់ ខ្លួន ហើយសិទ្ធិសាងសង់នេះត្រូវបានទទួលការការពារដោយច្បាប់ដែលពាក់ព័ន្ធ។ លិខិតអនុញ្ញាត សាងសង់ដែលត្រូវបានចេញឱ្យមុនការសាងសង់ ជាគ្រឹះនៃភាពស្របច្បាប់របស់សំណង់<sup>៣៧</sup>។

ចំពោះខណ្ឌចំការមនវិញ ប្រជាពលរដ្ឋដែលរស់នៅក្នុងដែនសមត្ថកិច្ចខណ្ឌ បានទទួលនូវប្លង់ កម្មសិទ្ធិស្របច្បាប់បានចំនួន១៦,៥៥៨គ្រួសាររៀបរយទៅនឹងគ្រួសារកំពុងរស់នៅមានចំនួន២០,០១១ គ្រួសារ គឺស្មើ៨២,៧៤% ចំណែកគ្រួសារដែលមិនទាន់បានទទួល អង្គភាពជំនាញកំពុងបន្តរៀបចំ ជាបណ្តើរៗ ដើម្បីឱ្យសំរេចបានតាមទិសដៅនាពេលអនាគតរបស់ខណ្ឌដែលបានកំណត់ ។<sup>៣៨</sup>

**១.២.១.៣.២. ការងារបរិស្ថាន**

ការបំពុលបរិស្ថាននៅកម្ពុជាកំពុងរីករាលដាលគួរឱ្យព្រួយបារម្ភ ដោយសារកំណើនប្រជាជន និងការរីកចម្រើនសេដ្ឋកិច្ចយ៉ាងឆាប់រហ័ស។ ក្នុងនោះវិស័យឧស្សាហកម្ម ដូចជា ឧស្សាហកម្មកាត់ ដេរ, ឡឥដ្ឋ, រោងម៉ាស៊ីនកិនស្រូវ និង ឧស្សាហកម្មកែច្នៃកៅស៊ូដែលជាវិស័យដ៏សំខាន់មួយចំពោះ សេដ្ឋកិច្ចកម្ពុជាកំពុងតែបង្កឱ្យមានការបំពុលបរិស្ថាន។<sup>៣៩</sup>

ប្រព័ន្ធលូកំដៅកកស្ទះសំខាន់ដែលពាក់ព័ន្ធនឹងបរិស្ថាន បន្ទាប់ពីសកម្មភាពឧស្សាហកម្មព្រោះ តំណភ្ជាប់ អណ្តូងលូ និងបណ្តាញលូ (បណ្តាញលូរួម បណ្តាញលូដាច់ដោយឡែក បណ្តាញលូមេ ប

<sup>៣៥</sup> ខណ្ឌចំការមន, ផែនការអភិវឌ្ឍន៍៥ឆ្នាំរបស់ខណ្ឌចំការមន, ឆ្នាំ២០១៥-២០១៩, ២៥។  
<sup>៣៦</sup> សេចក្តីប្រកាសជាសកលស្តីពីសិទ្ធិមនុស្សឆ្នាំ១៩៤៨ មាត្រា២៥-១ និងកតិកាសញ្ញាអន្តរជាតិស្តីពីសិទ្ធិសេដ្ឋកិច្ច សង្គម កិច្ច និងវប្បធម៌ឆ្នាំ១៩៦៦ មាត្រា១១-១  
<sup>៣៧</sup> អនុក្រឹត្យស្តីពីលិខិតអនុញ្ញាតសាងសង់, លេខ៨៦អនក្រ/បក, ១៩ ធ្នូ ១៩៩៧, មាត្រា១។  
<sup>៣៨</sup> ខណ្ឌចំការមន, កម្មវិធីវិនិយោគប្តីផ្ទះរំកិលខណ្ឌចំការមន, ឆ្នាំ២០១៨-២០២០, ១៥។  
<sup>៣៩</sup> ចូលមើលលើកចុងក្រោយថ្ងៃទី២៥ ខែមេសា ឆ្នាំ២០១៨  
<https://opendevelopmentcambodia.net/km/topics/pollution-and-waste/>

បណ្តាញលូមេរេង បណ្តាញលូខ្វែង និង បណ្តាញលូខ្វែងរង) គឺជាប្រព័ន្ធលូដែល ប្រមូល និង បង្ហូរទឹកកខ្វក់។<sup>40</sup> ដូច្នោះហើយទើប ខណ្ឌចំការមនបានរៀបចំនូវបណ្តាញលូបង្ហូរទឹក ដែលមានសភាពចាស់ទ្រុឌទ្រោមឡើងវិញ ដើម្បីធានានូវចរន្តទឹកហូរបានកាន់តែប្រសើរ ក្នុងគោល ដៅបញ្ចៀសមិនឱ្យមានទឹកដក់នៅលើទ្រូងផ្លូវយូរនៅពេលមានភ្លៀវធ្លាក់ដូចពេលមុនៗ។ បញ្ហាលិច ផ្លូវនៅពេលភ្លៀវធ្លាក់ខ្លាំងម្តងៗ ពិសេសនៅតាមមាត់ប្រឡាយបឹងត្របែក គឺដោយសារភូមិសាស្ត្រ ខណ្ឌចំការមនជាផ្នែកមួយនៃរាជធានីដែលទទួលរងនូវចរន្តទឹកហូរធ្លាក់ពីខណ្ឌ៧មករា និងមួយ ផ្នែកទៀតមកពីខណ្ឌជួនពេញ ដោយចរន្តទឹកហូរចូលអាងស្តុកមិនទាន់ ហើយអាងនេះថែមទាំង គោករាក់ ព្រោះពុំសូវបានស្តាររួមផ្សំទាំងកម្លាំងនៃការបូមរបស់ស្ថានីយមិនអាចធានានូវបរិមាណទឹក ហូរចូលបាន។ ដោយឡែកចំពោះការងារគ្រប់គ្រង និងប្រមូលសំរាម រដ្ឋបាលខណ្ឌបានសហការ ល្អជាមួយក្រុមហ៊ុន ស៊ីន ទ្រី ដោយបែងចែកកម្មវិធី និងពេលវេលាច្បាស់លាស់ក្នុងការប្រមូល ដោយ មិនមានសំរាមកកស្ទះយូរថ្ងៃឡើយ។ លើសពីនេះទៅទៀតរដ្ឋបាលខណ្ឌក៏បានអប់រំណែនាំ ដល់ប្រជាពលរដ្ឋឱ្យយល់ដឹងពីការទុកដាក់ និងវេចខ្ចប់សំរាមបានត្រឹមត្រូវផងដែរ។ ប៉ុន្តែទោះជា ណាក្តី ក៏យើងនៅសង្កេតឃើញមានប្រជាពលរដ្ឋមួយចំនួនតូចពុំបានយកចិត្តទុកដាក់ក្នុងការវេច ខ្ចប់សំរាមបានល្អនូវ ឡើយ។<sup>41</sup>

**១.២.២. ទិសដៅនិងយុទ្ធសាស្ត្រអភិវឌ្ឍក្នុងខណ្ឌចំការមននាពេលអនាគត**

គោលបំណងក្នុងការអភិវឌ្ឍរបស់ខណ្ឌចំការមននាពេលអនាគត គឺធ្វើការលើកស្ទួយនូវ ជីវភាពរស់នៅ របស់ប្រជាពលរដ្ឋឱ្យមានការរីកចម្រើនតាមរយៈការរៀបចំផែនការអភិវឌ្ឍ ទៅតាម វិស័យនីមួយៗប្រកបដោយ សមភាព តម្លាភាព និងគណនេយ្យភាពដូចជា៖

**១.២.២.១. ផ្នែកសេដ្ឋកិច្ច**

ដើម្បីសម្រេចគោលដៅក្នុងការអនុវត្តគម្រោងផែនការរដ្ឋបាលខណ្ឌ ក្រុមប្រឹក្សាបានរៀបចំ សកម្មភាពតាមជំហាននីមួយៗ ដូចតទៅគឺ៖ គម្រោងការអភិវឌ្ឍលើវិស័យហេដ្ឋារចនាសម្ព័ន្ធនៅក្នុង ឆ្នាំ ២០១៩ ដោយខណ្ឌនឹងត្រូវធ្វើការជួសជុលដោយ ចាប់អ៊ុតកៅស៊ូAC និងចាក់បេតុងថ្មីដៃក ហើយ ១០០ភាគរយ ក្នុងគោលបំណងរៀបចំហេដ្ឋារចនាសម្ព័ន្ធផ្លូវថ្នល់ឱ្យលែងមានជង្គុក និងទឹក ដក់នៅរដូវវស្សា ព្រមទាំងធានាឱ្យខណ្ឌមានសោភ័ណភាពបន្ថែមដោយការដាក់ភ្លើងអមសងខាង ផ្លូវ ដើម្បីឱ្យប្រជាពលរដ្ឋមានសុខសុវត្ថិភាពនាពេលធ្វើដំណើរនៅពេលយប់។ រីឯយុទ្ធសាស្ត្រក្នុង

<sup>40</sup> អនុក្រឹត្យស្តីពីការគ្រប់គ្រងប្រព័ន្ធលូនិងប្រព័ន្ធប្រព្រឹត្តកម្មទឹកកខ្វក់, លេខ២៣៥អនក្រ/បក, ២៥ ធ្នូ ២០១៧, មាត្រា៤។  
<sup>41</sup> ចំការមន, ផែនការអភិវឌ្ឍន៍៥ឆ្នាំរបស់ខណ្ឌចំការមន, ឆ្នាំ២០១៥-២០១៩, ២៦។

ការអភិវឌ្ឍនៅក្នុងវិស័យនេះ គឺរដ្ឋបាលខណ្ឌចំការមនបានធ្វើការកែប្រែផ្លូវឌីប៊ីអេសធី ឬផ្លូវម៉ាកា ដាមឱ្យទៅជាផ្លូវអ៊ុតកៅស៊ូបេទីមីណី ពីផ្លូវចាក់បេតុងឆ្អឹងឬស្សីទៅជាផ្លូវបេតុងឆ្អឹងដែក បណ្តាញលូ ដែលមានមុខកាត់តូច និងពុកផុយត្រូវប្តូរចេញដោយដាក់លូដែលមានគុណភាពរឹងមាំចាប់ពីទំហំ មុខកាត់ ០,៥០ម៉ែត្រ ឡើងទៅ។ រីឯតាមដងវិថីនិងច្រកផ្លូវរដ្ឋបាលខណ្ឌគឺមានរៀបចំដាក់នូវអំពូល ភ្លើងអគ្គិសនីបំភ្លឺនៅពេលយប់ ព្រមទាំងបង្កើតនូវក្រុមការងារតាមដានត្រួតពិនិត្យជាប្រចាំ ជៀស វាងរងការបំផ្លាញពីជនខិលខូចមួយចំនួន។

**១.២.២.២. ផ្នែកសង្គមកិច្ច**

គោលដៅអភិវឌ្ឍន៍ទៅថ្ងៃអនាគត គឺរដ្ឋបាលខណ្ឌនឹងធានាឱ្យបាននូវសុខភាពប្រជាពលរដ្ឋ ដោយគ្មានការកើតឡើងនូវជំងឺឆ្លងនានាគ្រប់ប្រភេទ និង ទប់ស្កាត់ការកើតមានឱសថក្លែងក្លាយ និង គ្មានគុណភាពដែលធ្វើឱ្យប៉ះពាល់ដល់សុខភាពក៏ដូចជាអាយុជីវិតរបស់ប្រជាពលរដ្ឋ។ ទន្ទឹមនឹងនោះ រដ្ឋបាលខណ្ឌក៏មានគោលដៅក្នុងការជំរុញឱ្យកុមារគ្រប់អាយុបានចូលរៀនគ្រប់ៗគ្នា ក្នុងគោល បំណងលើកកម្ពស់វិស័យអប់រំនៅកម្ពុជាឱ្យកាន់តែមានភាពប្រសើរឡើង។ រីឯយុទ្ធសាស្ត្រអភិវឌ្ឍ វិញ គឺរដ្ឋបាលខណ្ឌត្រូវបន្តអប់រំផ្សព្វផ្សាយ ឱ្យប្រជាពលរដ្ឋកាន់តែយល់ដឹងបន្ថែមអំពី ការចូលរួមការ រក្សានូវទំនៀមទំលាប់ ប្រពៃណី វប្បធម៌ ជំនឿ សាសនា និងពង្រឹងបន្ថែមទៅលើវិស័យអប់រំ សុខាភិ បាល សង្គមកិច្ច និងយេនឌ័រ។

**១.២.២.៣. ផ្នែកគ្រប់គ្រងដីធ្លី ធនធានធម្មជាតិ និងបរិស្ថាន**

គោលដៅចម្បងក្នុងឆ្នាំ ២០១៩ គឺផ្តល់ប្លង់កម្មសិទ្ធិដី និងផ្ទះ ជូនប្រជាពលរដ្ឋចាប់១០០% ទប់ ស្កាត់ឱ្យបាននូវសកម្មភាពចាក់ដីលុបបឹងធម្មជាតិបឹងត្របែក ដោយរដ្ឋបាលខណ្ឌបានយកចិត្ត ទុកដាក់ទប់ស្កាត់យ៉ាងសកម្មរាល់បទល្មើសនេះ ព្រមទាំងមានផែនការស្តារភក់ឱ្យបានជ្រៅបន្ថែម ទៀត ដើម្បីបញ្ចៀសបានក្នុងការជនលិចរាជធានីនៅរដូវវស្សា។ លើសពីនេះទៅទៀត រដ្ឋបាល ខណ្ឌក៏មាននូវផែនការរៀបចំជា វគ្គផ្សព្វផ្សាយអប់រំដល់ប្រជាពលរដ្ឋចូលរួមប្រុងប្រយ័ត្ន និងចូលរួម ក្នុងវិធានការការពារ និងថែរក្សាបរិស្ថានដោយមានការដាំដើមឈើនៅសង្កាត់នីមួយៗ។<sup>42</sup>

**១.២.២.៤. ផ្នែករដ្ឋបាល និងសន្តិសុខ**

ចំពោះគោលដៅអភិវឌ្ឍលើផ្នែករដ្ឋបាល និងសន្តិសុខទៅថ្ងៃអនាគតរបស់ខណ្ឌចំការមន ដែលនឹងសម្រេចបានក្នុងឆ្នាំ ២០១៩ខាងមុខ គឺពង្រឹងការងារផ្តល់សេវាសាធារណៈជូនប្រជា ពលរដ្ឋឱ្យបានលឿន និងឆាប់រហ័ស រួមទាំង ទប់ស្កាត់រាល់បទល្មើស លួច ឆក់ ប្លន់កុំឱ្យកើត មានក្នុងមូលដ្ឋាន។ ក្នុងនោះដែរ រដ្ឋបាលខណ្ឌក៏មានយុទ្ធសាស្ត្រគ្រប់គ្រងរដ្ឋបាល និងសន្តិសុខ

<sup>42</sup> ខណ្ឌចំការមន, ផែនការអភិវឌ្ឍន៍៥ឆ្នាំរបស់ខណ្ឌចំការមន, ឆ្នាំ២០១៥-២០១៩, ៣០។

សណ្តាប់ធ្នាប់សាធារណៈដោយធានាក្នុងការផ្តល់សេវាសាធារណៈតាមរយៈការិយាល័យច្រក  
ចេញចូលតែមួយជូនប្រជាពលរដ្ឋប្រកបដោយប្រសិទ្ធិភាព តម្លាភាព សមភាព និងគណនេយ្យ  
ភាពបានទាន់ពេលវេលា។ ចំពោះផ្នែកសន្តិសុខសណ្តាប់ធ្នាប់វិញ គឺរដ្ឋបាលខណ្ឌក៏បានបន្ត  
ផ្សព្វផ្សាយច្បាប់ គោលនយោបាយជូនដល់ប្រជាពលរដ្ឋដើម្បីចូលរួមទប់ស្កាត់អំពើលួច ឆក់ ប្លន់  
ការជួញដូរ និងសេពគ្រឿងញៀន ព្រមទាំងរក្សាសន្តិសុខសណ្តាប់ធ្នាប់សាធារណៈក្នុងមូលដ្ឋាន  
ឱ្យបានកាន់តែប្រសើរថែមទៀត។<sup>43</sup>

## **ជំពូកទី ២**

### **សោភ័ណភាពក្នុងខណ្ឌចំការមន**

សោភ័ណភាព បរិស្ថាន និងអនាម័យ ជាកត្តាដែលគួរទទួលបាននូវការរៀបចំឱ្យមានលក្ខ  
ណៈល្អប្រសើរ ដើម្បីលើកកម្ពស់ទីក្រុងស្អាត ទាក់ទាញភ្ញៀវទេសចរណ៍ ផ្តល់ជាសុភាព និង  
សុខុមាលភាពល្អចំពោះប្រជាជន។ នៅលើពិភពលោកទាំងក្នុងប្រទេសអភិវឌ្ឍន៍ និងប្រទេសកំពុង  
អភិវឌ្ឍន៍ គឺសុទ្ធតែយកចិត្តទុកដាក់ទៅលើការលើកកម្ពស់សោភ័ណភាព និងចង់បានបំផុតនូវអនា  
ម័យ ព្រមទាំងបរិស្ថានល្អ។ ចំពោះខណ្ឌចំការមនដែលជាខណ្ឌមួយក្នុងចំណោមខណ្ឌទាំង ១២នៃ  
រាជធានីភ្នំពេញវិញ ក៏បានផ្តោតសំខាន់ទៅលើបញ្ហាសោភ័ណភាព បរិស្ថាន និងអនាម័យល្អប្រសើរ  
ផងដែរតាមរយៈការអនុវត្ត និងដាក់ចេញនូវផែនការណ៍ផ្សេងៗកែលម្អសោភ័ណភាព បរិស្ថាន និងអ  
នាម័យក្នុងខណ្ឌ។

<sup>43</sup> ខណ្ឌចំការមន, ផែនការអភិវឌ្ឍន៍៥ឆ្នាំរបស់ខណ្ឌចំការមន, ឆ្នាំ២០១៥-២០១៩, ៣០។

ជាក់ស្តែងប្រទេសកម្ពុជាជាប្រទេសកំពុងអភិវឌ្ឍ ហើយទន្ទឹមនឹងការអភិវឌ្ឍ គឺជៀសមិនផុតពីបញ្ហាដែលបង្កឱ្យមានការបំពុលឡើយ។ ការបំពុលដែលនឹងកើតឡើងជាកត្តាជំរុញឱ្យមានការស្វែងរកនូវហេតុបង្ក ក៏ដូចជាដំណោះស្រាយនានាដើម្បីធ្វើយ៉ាងណាអារក្សាបាននូវសោភ័ណភាពល្អបរិស្ថានស្អាត។

**២.១. ហេតុបង្កនាំឱ្យមានការបំពុលបរិស្ថាន និងយន្តការក្នុងការរៀបចំសោភ័ណភាពក្នុងខណ្ឌចំការមន**

**២.១.១. ហេតុបង្កនាំឱ្យមានការបំពុលបរិស្ថាន**

បញ្ហានៃការបំពុលបរិស្ថាន គឺជាការព្រួយបារម្ភចម្បងមួយដែលប្រជាជន និងរដ្ឋាភិបាលនានាកំពុងតែប្រឈមមុខ។ ទន្ទឹមនឹងការអភិវឌ្ឍទៅមុខ បញ្ហាផ្សេងៗជាច្រើនប្រាកដជាកើតមានឡើងជាមួយគ្នាផងដែរ ហើយបញ្ហាបរិស្ថាន គឺទទួលរងឥទ្ធិពលអវិជ្ជមានខ្លាំងជាងគេក្នុងចំណោមបញ្ហាទាំងអស់នោះ។ ជាក់ស្តែងនៅប្រទេសកម្ពុជាដែលជាប្រទេសកំពុងអភិវឌ្ឍន៍ក៏កំពុងតែជួបប្រទះនូវបញ្ហានៃការបំពុលបរិស្ថានដែរ ដោយសារកំណើនប្រជាជន និងការរីកចម្រើនសេដ្ឋកិច្ចយ៉ាងឆាប់រហ័ស។ សកម្មភាពអភិវឌ្ឍន៍សេដ្ឋកិច្ច គឺជៀសមិនផុតឡើយពីការបង្កើតជាផលវិបាកផ្នែកបរិស្ថានសំខាន់ៗ រួមទាំងការបំពុល ទឹក ខ្យល់ សំណល់រឹងរាវ និងសម្លេង។<sup>44</sup> ការស្វែងរកដំណោះស្រាយទាក់ទងនឹងការបំពុលគឺជាការសំខាន់ណាស់ ដោយសារមនុស្សជាតិមួយនៃបរិស្ថាននិងថែមទាំងមិនអាចផ្តាច់ខ្លួនចេញបានក៏ព្រោះបរិស្ថានសំដៅដល់អ្វីៗដែលនៅជុំវិញខ្លួនយើង។ ទោះយ៉ាងណាក៏មុននឹងអាចស្វែងរកនូវដំណោះស្រាយយើងគួរដឹងអំពីមូលហេតុនៃការបំពុលសិន។

**២.១.១.១. ហេតុបង្កនាំឱ្យមានការបំពុលទឹក ដី និងខ្យល់**

ទឹក ដី ខ្យល់ គឺជាធនធានធម្មជាតិដ៏សំខាន់ដែលទ្រទ្រង់ជីវិតរស់នៅរបស់មនុស្ស។ ប៉ុន្តែនាពេលបច្ចុប្បន្នធនធានទាំង ៣ នេះកំពុងប្រឈមមុខនឹង ផលប៉ះពាល់អវិជ្ជមានគួរឱ្យព្រួយបារម្ភពីសំណាក់កត្តាផ្សេងៗ ហើយការទុកដាក់សំរាមមិនបានត្រឹមត្រូវ គឺជាកត្តាចម្បងមួយដែលបង្កឱ្យ ទឹក ដី និងខ្យល់ទទួលរងការបំពុល។

**២.១.១.១.១. ហេតុបង្កនាំឱ្យមានការបំពុលទឹក**

នៅគ្រប់ផ្នែកនៃបរិស្ថាន និងចំពោះរាល់ភាវៈមានជីវិត គឺសុទ្ធតែត្រូវការទឹកជាចាំបាច់។ ទឹកក៏បានដើរតួនាទីជាចំណែកមួយសម្រាប់ការអភិវឌ្ឍសេដ្ឋកិច្ចនៃប្រទេសមួយឱ្យជឿនលឿនផងដែរ

<sup>44</sup> ចូលមើលលើកចុងក្រោយ ១៧ ឧសភា ២០១៨, <https://opendevelopmentcambodia.net/km/topics/pollution-and-waste/#ref-74643-21>



ដូចជាចំពោះលើវិស័យឧស្សាហកម្ម កសិកម្ម ទេសចរណ៍ គមនាគមន៍ និងតំបន់ទីក្រុង។ ប៉ុន្តែការលេចចេញនូវឥទ្ធិពលអវិជ្ជមានទៅលើគុណភាពបរិស្ថានទឹក ដោយសារសំណល់ឧស្សាហកម្មសំណល់គឺមីរាប់មីនប្រភេទ រួមទាំងកាកសំណល់ដែលមានផ្ទុកជាតិពុលផ្សេងៗជាច្រើនទៀត ឬការចោលសំរាម លាមក ទៅតាមប្រព័ន្ធលូបង្ហូរទឹក គឺបណ្តាលឱ្យបរិស្ថានទឹកត្រូវបានបំពុល ហើយនឹងប្រែជាផ្តល់នូវផលវិបាកដល់ជីវិតមនុស្ស សត្វ ទៅវិញ។

ការបំពុលបរិស្ថានទឹក គឺជាសកម្មភាពទាំងឡាយណាដែលធ្វើឱ្យទឹកប្រែប្រួលខុសពីលក្ខណៈដើម។ សោភ័ណភាពបរិស្ថានអាចទទួលរងការជះឥទ្ធិពលអាក្រក់កម្រិតណាពីសំណាក់ការបំពុលទឹក គឺអាស្រ័យទៅតាមស្ថានភាពនៃការបំពុលដែលភាគច្រើនមាននៅតាមទឹកនៃសំខាន់ៗមួយចំនួន ដូចជា រមណីយដ្ឋាន ទីក្រុង ទីប្រជុំជន ទីកន្លែងកម្សាន្ត និងទីសាធារណៈជាដើម។<sup>45</sup>

ការគ្រប់គ្រងកាកសំណល់ជីគីមី ក៏ដូចជាថ្នាំសំលាប់កត្តាចង្រៃបន្សល់ពីវិស័យកសិកម្ម ការបង្ហូរកាកសំណល់ចេញពីរោងចក្រ ឬកសិដ្ឋានចិញ្ចឹមសត្វផ្សេងៗមិនបានត្រឹមត្រូវតាមបច្ចេកទេសបណ្តាលឱ្យទឹកត្រូវបានបំពុលតាមរយៈកាកសំណល់ហូរធ្លាក់ចូលប្រឡាយទឹក។<sup>46</sup> ម្យ៉ាងវិញទៀតមិនមែនមានតែសកម្មភាពទាក់ទងនឹងការគ្រប់គ្រងប្រើប្រាស់ជីគីមីមិនបានត្រឹមត្រូវប៉ុណ្ណោះទេដែលបង្កឱ្យមានការបំពុលទឹក ប៉ុន្តែសកម្មភាពរស់នៅប្រចាំថ្ងៃក៏រួមចំណែកផងដែរ។ ជាក់ស្តែងចំពោះការចោលកាកសំណល់ផ្ទះបាយទាំងសំណល់សរីរាង្គដែលសំដៅលើសំណល់បន្លែ ផ្លែឈើ ត្រីសាច់ ឬវត្ថុធាតុអាចបំបែក ឬរលួយបាន និងសំណល់អសរីរាង្គដែលសំដៅលើថង់ជួសស្លឹក សម្បកកំប៉ុង សម្បកដបឬលោហធាតុផ្សេងៗដែលមិនអាចរលាយបាន គឺសុទ្ធតែជាសកម្មភាពបង្កការបំពុល។ នៅពេលសំរាម ឬ កាកសំណល់ទាំងនោះស្អុយរលួយនឹងនាំឱ្យមានការបំពុលប្រព័ន្ធទឹកប្រើប្រាស់តាមរយៈទឹកភ្លៀង។ ហើយការហូរចូលទៅក្នុងទឹកស្ទឹង ទន្លេ បឹង ជ្រាបទៅក្រោមដីបង្កជាហេតុអាចបំពុលដល់ទឹកនៅក្រោមដី។<sup>47</sup> នៅតាមទីក្រុង ឬទីសាធារណៈ ការបោះសំរាម ឬកាកសំណល់រឹងរាវផ្សេងៗពាសវាលពាសកាលហើយពេលខ្លះថែមទាំងបោះចោលទៅក្នុងទឹកទៀតនោះបានបណ្តាលឱ្យមានផលប៉ះពាល់ខ្លាំងណាស់លើគុណភាពនៃទឹក។<sup>48</sup>

<sup>45</sup> ចូលមើលលើកចុងក្រោយ ១៨ ឧសភា ២០១៨, <http://www.healthcambodia.com/p6241/>  
<sup>46</sup> ចូលមើលលើកចុងក្រោយ ១៨ ឧសភា ២០១៨, <http://www.healthcambodia.com/p6241/>  
<sup>47</sup> ចូលមើលលើកចុងក្រោយ ១៨ ឧសភា ២០១៨, <http://www.healthcambodia.com/p6241/>  
<sup>48</sup> ចូលមើលលើកចុងក្រោយ ១៨ ឧសភា ២០១៨, <http://www.healthcambodia.com/p6241/>

រោងចក្រ និងសិប្បកម្មមួយចំនួនដែលមានទីតាំងជាប់នឹងមាត់ទន្លេបានធ្វើការបង្ហូរកាកសំណល់មិនទាន់ទទួលបានការបោះសម្អាត មុននឹងបញ្ចេញដោយផ្ទាល់ចូលទៅក្នុងប្រព័ន្ធទឹកតែម្តងនោះ ក៏ជាហេតុបង្កផលប៉ះពាល់យ៉ាងខ្លាំងគួរឱ្យបារម្ភចំពោះបរិស្ថានទឹក ។<sup>49</sup>

អាកាសធាតុ ក៏អាចជាកត្តាបំពុលបរិស្ថានទឹកបានតាមរយៈទឹកភ្លៀង។ សារធាតុនីម្រូសែនដែលមានផ្ទុកនៅក្នុងទឹកភ្លៀងបំពុលទឹកនៅពេលទឹកភ្លៀងធ្លាក់ចូលក្នុងទឹកស្ទឹង បឹង ស្រះ ឬទន្លេ ហើយនឹងបង្កជាគ្រោះថ្នាក់ផ្សេងៗចំពោះសុខភាពមនុស្ស សត្វ តាមរយៈការប្រើប្រាស់ ឬបរិភោគ។ សារធាតុនេះក៏មានឥទ្ធិពលបំផ្លាញរុក្ខជាតិ ព្រមទាំងជីវិតជីវចម្រុះដែលរស់នៅក្នុងទឹកផងដែរ។<sup>50</sup>

សកម្មភាពនៃការបំពុលបរិស្ថានទឹកដ៏ឥទ្ធិពលអវិជ្ជមានយ៉ាងខ្លាំងទៅលើបរិស្ថាន ហើយក៏ប៉ះពាល់ដោយផ្ទាល់ និងប្រយោលដល់ មនុស្ស សត្វ រុក្ខជាតិ ព្រមទាំងសោភ័ណភាពនៃទីក្រុង ឬតំបន់សាធារណៈផ្សេងៗផងដែរ។ ការប្រើប្រាស់ទឹកស្អាត និងប្រកបដោយនិរន្តរភាពនៅតែជាបញ្ហាប្រឈមមួយ ជាពិសេសគ្រួសារនៅតាមជនបទ។<sup>51</sup> តាមរយៈការប្រើប្រាស់ និងបរិភោគទឹកមិនស្អាតអាចបណ្តាលឱ្យកើតមានបញ្ហាសុខភាពជាច្រើនដូចជា ជំងឺគ្រុនពោះវៀន ជំងឺគ្រុនចាញ់ អាសន្នរោគ រលាកថ្លើម ឃ្នង គ្រុនឈ្យឹង រាគ និងជំងឺផ្សេងៗច្រើនទៀត ដោយសារទឹកពោរពេញទៅដោយមេរោគ។ លើសពីនេះទៅទៀត ការបំពុលទឹកក៏ប៉ះពាល់ទៅដល់វិស័យកសិកម្មផងដែរ នៅពេលមានការយកទឹកដែលពោរពេញទៅដោយសារធាតុគីមីបង្កដោយកាកសំណល់រឹង ធ្លាស្វិក កប់នៅក្នុងដី និងត្រាំក្នុងទឹកទៅស្រោចស្រពដំណាំ។ ចំណែកផលប៉ះពាល់បរិស្ថានវិញ គឺការបំពុលទឹកបានបង្កឱ្យមានការប្រែប្រួលអាកាសធាតុ និងឡើងកម្ដៅ។ នេះបើយោងតាមការឱ្យដឹងពីសំណាក់អ្នកឯកទេសទឹកស្អាត និងអនាម័យនៃអង្គការភ្នែនអន្តរជាតិ-កម្ពុជា (Plan International) លោក ហង់ ហ៊ីប៊ុណ្ណា។<sup>52</sup> ចំពោះផលប៉ះពាល់នៃការបំពុលទឹកដល់សោភ័ណភាពនោះ គឺបរិស្ថានទឹកមិនល្អអាចនាំឱ្យមានការថយចុះនូវមោទនភាពរបស់បុគ្គល និងសហគមន៍ ហើយនឹងអាចមានផលរំខានរវាងមនុស្សនិងមនុស្សគ្មានការលើកទឹកចិត្តវិនិយោគធ្វើឱ្យមានផលប៉ះពាល់ទៅដល់សង្គម និងស្ថានភាពជាច្រើនប្រភេទទៀត។<sup>53</sup>

<sup>49</sup> ណូអែល អូប្រាយែន, *បរិស្ថានសៀវភៅជំនួយស្មារតី*, កែសម្រួល ទិន ពន្លក (ភ្នំពេញ៖ ឥន្ទ្រីមាស, ២០០៥), ២៧១។  
<sup>50</sup> ចូលមើលលើកចុងក្រោយ ១៨ ឧសភា ២០១៨, <http://www.healthcambodia.com/p6241/1>  
<sup>51</sup> ចូលមើលលើកចុងក្រោយ ១៨ ឧសភា ២០១៨, <https://opendevelopmentcambodia.net/km/topics/water-pollution/>។  
<sup>52</sup> ចូលមើលលើកចុងក្រោយ ១៨ ឧសភា ២០១៨, <https://www.rfa.org/khmer/program/health/Health-effects-people-use-dirty-water-12152016033054.html>។  
<sup>53</sup> ចូលមើលលើកចុងក្រោយ ១៨ ឧសភា ២០១៨, <http://www.healthcambodia.com/p6241/1>

**២.១.១.១.២. ហេតុបណ្តាលឱ្យមានការបំពុលដី**

ការបំពុលដីជាបញ្ហាប្រឈមមួយដែលគួរឱ្យព្រួយបារម្ភក្នុងពេលបច្ចុប្បន្ន បើទោះបីជាវាមិនសូវជះឥទ្ធិពលដល់អ្នករស់នៅកណ្តាលទីក្រុងប៉ុន្មានក៏ដោយ។ ប៉ុន្តែការបំពុលដីនៅតែជាបញ្ហាប្រឈមមួយចំពោះអ្នករស់នៅប្រកបរបរកសិកម្មនៅតាមបណ្តាជានយក្រុង។

កំណើនប្រជាជនកាន់តែកើន គំនរសំរាមក៏មានចំនួនច្រើនឡើងដែរ ហើយត្រូវការប្រើប្រាស់ដីវិវត្តច្រើនដើម្បីគរសំរាម។ សំរាម គឺជាកត្តាចំបងមួយដែលបណ្តាលឱ្យដីទទួលរងការបំពុល។ ការគរសំរាមនៅទីកន្លែងណាមួយរយៈពេលយូរដូចជា ទីលានចាក់សំរាម ជាដើម គឺនឹងបណ្តាលឱ្យដីនៅត្រង់តំបន់នោះខូចគុណភាព ឬបាត់បង់នូវជីវជាតិ។<sup>54</sup> ការទុកដាក់សំរាមមិនបានត្រឹមត្រូវ ឬចោលសំរាមរាយប៉ាយទៅលើដី គឺជាហេតុបណ្តាលឱ្យមានការប៉ះពាល់ដល់ដី ជាពិសេសចំពោះប្រភេទនៃសំណល់សំរាមដែលមិនអាចកែច្នៃឡើងវិញបាន ឬកាកសំណល់ចេញពីគ្រួសារនីមួយៗ។ ភាគច្រើននៅពេលកាកសំណល់នេះកើនឡើងច្រើនវានឹងត្រូវកប់លាយឡំនៅក្នុងរណ្តៅដែលគេហៅថា ជាកន្លែងចោលសំរាម។ សំរាមមួយចំនួនដែលកប់ក្នុងដីត្រូវប្រើរយៈពេលយូរណាស់ទើបអាចរលាយអស់ទាំងស្រុង ខណៈដែលកាកសំណល់ ឬសំរាមមួយចំនួនទៀតមានផ្ទុកសារធាតុពុល ជាហេតុបណ្តាលឱ្យដីទទួលរងការខូចខាតមិនអាចយកមកប្រើប្រាស់បាន បើទោះជាក្នុងវិស័យកសិកម្ម ឬសំណង់ក៏ដោយ។

កាកសំណល់ជាច្រើនដែលបញ្ចេញពីឧស្សាហកម្មធុនធំបានបង្កផលប៉ះពាល់ដល់គុណភាពដីគួរឱ្យព្រួយបារម្ភ។ ភាគច្រើន គឺពាក់ព័ន្ធនឹងការបង្ហូរទឹកស្អុយ ឬទឹកដែលមានជាតិពុលផ្ទាល់ចូលទៅក្នុងដីតែម្តងបង្កឱ្យមានការបំពុល ជាពិសេសទីឧស្សាហកម្មធុនធំដូចជា រោងចក្រផលិតសារធាតុគីមី រោងចក្រផលិតលោហធាតុ ជាដើម ហើយសកម្មភាពនេះផ្តល់ផលប៉ះពាល់ និង បង្កការបំពុលយ៉ាងធ្ងន់ធ្ងរដល់បរិស្ថាន។<sup>55</sup>

ការបំពុលដី គឺមិនសូវជាផ្តល់ផលប៉ះពាល់ចំពោះអ្នកដែលរស់នៅក្នុងទីក្រុងឡើយ ប៉ុន្តែចំពោះប្រជាកសិករដែលរស់នៅតាមជានយក្រុង ឬខេត្តវិញអាចនឹងទទួលរងការប៉ះពាល់ខ្លាំង ដោយការបំពុលធ្វើឱ្យដីបាត់បង់នូវជីវជាតិនាំឱ្យទិន្នផលកសិកម្មមានការធ្លាក់ចុះ។ ការបំពុលដីក៏អាចបណ្តាលឱ្យបាត់បង់ប្រព័ន្ធអេកូឡូស៊ី ហើយដីដែលត្រូវបានបំពុលដោយសារធាតុពុល និងថ្នាំសម្លាប់សត្វល្អិត ឬកត្តាចង្រៃអាចបណ្តាលឱ្យប៉ះពាល់ដល់សុខភាពមនុស្សបង្កជាជំងឺមហារីកស្បែក

<sup>54</sup> ចូលមើលលើកចុងក្រោយ ២០ ឧសភា ២០១៨, <https://www.conserve-energy-future.com/causes-effects-solutions-of-land-pollution.php>។

<sup>55</sup> ចូលមើលលើកចុងក្រោយ ២០ ឧសភា ២០១៨, [https://audiopse.blogspot.com/2017/02/blog-post\\_25.html?m=1](https://audiopse.blogspot.com/2017/02/blog-post_25.html?m=1)។

និងបញ្ហាប្រព័ន្ធដង្ហើមរបស់មនុស្ស។ សារធាតុគីមីពុលអាចចូលក្នុងរាងកាយរបស់មនុស្សបានតាមរយៈការបរិភោគអាហារ និងបន្លែដែលត្រូវបានដាំដុះនៅក្នុងដីដែលមានសារធាតុពុល។<sup>56</sup>

**២.១.១.១.៣. ហេតុបង្កនាំឱ្យមានការបំពុលខ្យល់**

ការបំពុលខ្យល់ គឺជាបញ្ហាបរិស្ថានមួយដែលគេលើកយកមកពិភាក្សាច្រើនបំផុត។ ខ្យល់ពុល គឺជាខ្យល់ដែលបញ្ចេញដោយរោងចក្រឧស្សាហកម្ម មធ្យោបាយដឹកជញ្ជូនទៅក្នុងបរិយាកាសខាងក្រៅ។<sup>57</sup> ហើយបើយោងតាមសន្ទស្សន៍ការអនុវត្តបរិស្ថាន ប្រទេសកម្ពុជាស្ថិតក្នុងចំណាត់ថ្នាក់ទី ១៦២ លើ ១៧៨ ប្រទេស ផ្អែកលើគុណភាពខ្យល់ នៅក្នុងឆ្នាំ២០១៤ បានបង្ហាញឱ្យដឹងថា ការបំពុលខ្យល់ គឺជាបញ្ហាគ្រោះថ្នាក់មួយដែលខ្យល់មិនបរិសុទ្ធ និងមានសារធាតុពុល គំរាមកំហែងដល់ជីវិតមនុស្ស។<sup>58</sup>

កំណើននៃភ្នាក់ងារបំពុល ឬសារធាតុបំពុលនៅក្នុងបរិយាកាស ធ្វើឱ្យមានការប្រែប្រួលសមាសភាពរបស់បរិយាកាស។ ជាលទ្ធផល សមត្ថភាពរបស់បរិយាកាសក្នុងការបំពេញនាទីដ៏សំខាន់សម្រាប់ជីវិតលើផែនដីត្រូវខូចខាត។ ភ្នាក់ងារបំពុលក៏ជាមូលហេតុបណ្តាលឱ្យខ្យល់មានគុណភាពមិនល្អ និងមានការខូចខាតប៉ះពាល់ដល់សុខភាពសារធារណៈ។ នៅក្នុងបរិយាកាសគេរកឃើញមានភ្នាក់ងារបំពុលចំនួនរាប់រយប្រភេទ ប៉ុន្តែមានតែសារធាតុបំពុលចំនួន ៥ ប៉ុណ្ណោះដែលត្រូវបានប្រទេសមួយចំនួនអង្កេតតាមដានជាប្រចាំ និងត្រូវបានគេប្រើជាសញ្ញាចង្អុលបង្ហាញពីគុណភាពនៃខ្យល់។ សារធាតុទាំងនោះមានដូចជា កាបូនម៉ូណូអុកស៊ីត ស្ពាន់ធីរឌីអុកស៊ីត អាសូតអុកស៊ីត អូសូន និងភាគល្អិតអណ្តែតវិលវល់ ដែលបញ្ចេញពីរោងចក្រ យានយន្ត ឬមធ្យោបាយដឹកជញ្ជូនចំហេះអូសធ្យូង ការបាចដី ការដុតកាកសំណល់ ធ្នូលីដី ជាដើម។ នៅពេលដែលកំហាប់របស់ឧស្ម័នទាំងនេះនៅក្នុងខ្យល់កើនឡើងលើសពីកម្រិតកំណត់ណាមួយនោះខ្យល់ត្រូវរងការបំពុល ហើយផ្តល់គ្រោះថ្នាក់ដល់ការដកដង្ហើម។<sup>59</sup>

ប្រទេសកម្ពុជាមិនមែនជាប្រទេសដែលរីកចម្រើនខ្លាំងក្លាខាងវិស័យឧស្សាហកម្មឡើយ។ ភាគច្រើននៃវិស័យឧស្សាហកម្ម គឺរោងចក្រកាត់ដេរ និងឧស្សាហកម្មធន់ស្រាលដូចជា រោងចក្រម្ហូបអាហារ ភេសជ្ជៈ រោងចក្រវាយនភ័ណ្ឌ រោងចក្រកែច្នៃជ័រកៅស៊ូ និងឈើ ។ល។ ជាទូទៅរោងចក្រ

<sup>56</sup> ចូលមើលលើកចុងក្រោយ ២០ ឧសភា ២០១៤, <https://www.conserve-energy-future.com/causes-effects-solutions-of-land-pollution.php> ។

<sup>57</sup> ចូលមើលលើកចុងក្រោយ ២០ ឧសភា ២០១៤, <https://urbanvoicecambodia.net> ។

<sup>58</sup> ចូលមើលលើកចុងក្រោយ ២០ ឧសភា ២០១៤, <https://opendevelopmentcambodia.net/km/topics/pollution-and-waste/> ។

<sup>59</sup> ល្អាអែល អូប្រាយែន, *បរិស្ថានសៀវភៅជំនួយស្វារគី*, កែសម្រួល ទិន ពន្លក (ភ្នំពេញ៖ ឥន្ទ្រីមាស, ២០០៥), ២៣៩។

ភាគច្រើនមានទីតាំងនៅក្នុងរាជធានីតែម្តង។ បើទោះជាចំនួនរោងចក្រនៅក្នុងប្រទេសកម្ពុជាមានតិចតួចបើប្រៀបធៀបជាមួយនឹងបណ្តាប្រទេសដទៃ ប៉ុន្តែដំណើរការនៃការផលិតបានរួមចំណែកបង្ការព្រួយបារម្ភលើបរិស្ថានជាខ្លាំង ដោយរោងចក្រទាំងនោះមួយភាគធំប្រើប្រាស់នូវបច្ចេកទេសនិងគ្រឿងចក្រចាស់ៗរួមផ្សំទាំងការមិនយកចិត្តទុកដាក់លើការបំពុលបរិស្ថានដូចជាការបំពុលខ្យល់ ហើយមិនដែលធ្វើការវាយតម្លៃផលប៉ះពាល់លើបរិស្ថាន។ ដូច្នេះការបំពុលខ្យល់មកពីវិស័យឧស្សាហកម្មត្រូវបានគេចាត់ទុកថាជាបញ្ហាចម្បងនៅក្នុងរាជធានីភ្នំពេញ។<sup>60</sup>

យានយន្ត ឬមធ្យោបាយដឹកជញ្ជូនមានឥទ្ធិពលយ៉ាងខ្លាំងទៅលើការបំពុលខ្យល់ ដោយសារយានយន្តប្រើប្រាស់ប្រេងឥន្ធនៈដើម្បីដំណើរការ។ នៅពេលចំនួនប្រជាជនកាន់តែកើនជាលំដាប់នោះមធ្យោបាយដឹកជញ្ជូន និងការប្រើប្រាស់ប្រេងឥន្ធនៈក៏កាន់តែច្រើនដែរ ហើយកម្រិតនៃឧស្ម័នពុល ឬចំហេះឥន្ធនៈចេញពីយានយន្តក៏ត្រូវបានបញ្ចេញទៅក្នុងបរិយាកាសខ្ពស់ឡើងៗ។ ការបំពុលខ្យល់នៅក្នុងទីក្រុងភ្នំពេញ គឺមិនងាយនឹងជៀសផុតឡើយ ខណៈដែលយានជំនិះភាគច្រើនដែលប្រជាជនប្រើប្រាស់ជារបស់មួយទឹកចាស់ៗនាំចូលពីប្រទេសដទៃ។ ជាទូទៅយានយន្តចាស់ៗផលិតសារធាតុពុល ហើយបញ្ចេញផ្សែងពុលទៅក្នុងបរិយាកាសច្រើនជាងយានយន្តថ្មី។

លើសពីនេះទៅទៀត ការកើនឡើងយ៉ាងឆាប់រហ័សនូវចំនួនយានយន្តនៅក្នុងទីក្រុងបង្កឱ្យមានការស្ទះចរាចរណ៍ជាញឹកញាប់ ហើយរយៈពេលនៃការបញ្ចេញផ្សែងពុលពីយានយន្តក៏កាន់តែយូរតាមនេះផងដែរ។ ការប្រើប្រាស់ប្រេងសាំងដែលមានគុណភាពទាបដោយមានផ្ទុកសារធាតុស្ពាន់ដែរ និងសារធាតុផ្សេងៗទៀតដែលត្រូវបានហាមឃាត់ខ្ពស់ក៏បណ្តាលឱ្យខ្យល់រងការបំពុលខ្លាំងដែរ។<sup>61</sup>

ធ្នូលីដី គឺជាមូលហេតុគួរឱ្យកត់សម្គាល់មួយដែលបង្កឱ្យមានការបំពុលដល់ខ្យល់។ ភាគច្រើននៃធ្នូលីដីនៅក្នុងទីក្រុងបណ្តាលមកពីការរៀបចំ ឬគ្រប់គ្រងគ្រឿងសំណង់ផ្សេងៗនៅពេលដឹកជញ្ជូនមិនបានត្រឹមត្រូវដូចជា ដី ខ្សាច់ ស៊ីម៉ង់ ជាដើម ហើយមានការកំពប់ ឬហៀរធ្លាក់លើផ្លូវភាយតាមខ្យល់ក៏បង្កជាការបំពុល។ ម្យ៉ាងទៀតការទុកដាក់គ្រឿងសំណង់ផ្ទាល់នៅលើផ្លូវ ក៏ជាហេតុបង្កមួយ

<sup>60</sup> គេហទំព័រអង្គការសហប្រជាជាតិ, "គោលការណ៍ណែនាំស្តីពីរបាយការណ៍ជាតិសម្រាប់តំបន់ទំនាប CDS-14/15 បរិយាកាស / ការបំពុលខ្យល់", ទំព័រទី ១, ចូលមើលលើកចុងក្រោយ ២០ ឧសភា ២០១៨, <http://www.un.org> ។

<sup>61</sup> គេហទំព័រអង្គការសហប្រជាជាតិ, "គោលការណ៍ណែនាំស្តីពីរបាយការណ៍ជាតិសម្រាប់តំបន់ទំនាប CDS-14/15 បរិយាកាស / ការបំពុលខ្យល់", ទំព័រទី ១, ចូលមើលលើកចុងក្រោយ ២០ ឧសភា ២០១៨, <http://www.un.org> ។

នៃការបំពុលខ្យល់ ព្រោះវានឹងធ្វើឱ្យផ្លូវពោរពេញទៅដោយឆ្នលីដី ហើយប្រភពមួយផ្សេងទៀតនៃ ឆ្នលីដី គឺចេញពីផ្លូវលំតូចៗមួយចំនួនដែលមិនទាន់ក្រាលថ្ម។<sup>62</sup>

បើទោះជា ឧស ធ្យូង ជាប្រភពដ៏ងាយសម្រាប់យកមកប្រើប្រាស់ក្នុងការចម្អិនអាហារក៏ ដោយ ប៉ុន្តែការដុតវត្ថុធាតុទាំងនេះបង្កើតឱ្យមានឧស្ម័នកាបូនិច និងឧស្ម័នកាបូនអុកស៊ីត្រូមទាំង ឧស្ម័នពុលជាច្រើនផ្សេងទៀតដែលផ្តល់ផលប៉ះពាល់ដល់គុណភាពខ្យល់។<sup>63</sup>

មកទល់នឹងពេលបច្ចុប្បន្ន បើទោះជានៅក្នុងទីក្រុងមានការប្រមូលសំរាមពីសំណាក់ក្រុម ហ៊ុនឯកជនក៏ដោយ ក៏នៅតែមានកន្លែងមួយចំនួនមិនទទួលបានសេវានេះឡើយ។ ដូច្នេះប្រជា ជនក៏អនុវត្តទៅតាមទម្លាប់ចាស់ដោយធ្វើការដុត។ ការដុតសំរាមបានចោទជាបញ្ហាយ៉ាងធំ ចំពោះបរិស្ថាន ពិសេស គឺសំរាមផ្លាស្ទិកដោយសារតែផ្សែងដែលបញ្ចេញមកនោះមានផ្ទុកសារធាតុ គីមីសាយភាយពាសពេញបរិយាកាសបង្កឱ្យមានការបំពុលប៉ះពាល់ដល់គុណភាពខ្យល់។ វាក៏អាច បណ្តាលឱ្យប៉ះពាល់ដល់សុខភាពផ្លូវដង្ហើមផងដែរ។ ម្យ៉ាងវិញទៀត នៅពេលសំរាមនេះមិនអស់បង្ក ឱ្យមានភ្លើងឆេះរឹមៗមានផ្សែងច្រើនឡើងទៅក្នុងបរិយាកាស ហើយផ្សែងខ្មៅនេះជូនកាលអាចស្ថិត នៅក្នុងខ្យល់បានយូរម៉ោង។<sup>64</sup>

ខ្យល់ គឺជាធាតុដ៏សំខាន់មួយទ្រទ្រង់ជីវិតមនុស្ស ប្រសិនបើខ្យល់ត្រូវបានបំពុលនោះផលប៉ះ ពាល់នឹងកើតមានឡើងចំពោះមនុស្សគ្រប់រូប។ នៅទីក្រុងជាច្រើន កំហាប់ និងល្បាយសារធាតុ បំពុលខ្យល់មានកម្រិតខ្ពស់គ្រប់គ្រាន់ដែលបណ្តាលឱ្យមានជំងឺ ហើយក្នុងចំណោមក្រុមមនុស្សដែល ងាយនឹងទទួលរងគ្រោះ គឺកុមារ និងមនុស្សចាស់។ ការប្រៀបធៀបសុខភាពរបស់មនុស្សដែល រស់នៅតំបន់ដែលមានការបំពុលខ្លាំង ជាមួយនឹងសុខភាពមនុស្សរស់នៅតំបន់ដែលមានការបំពុល តិចអាចបង្ហាញឱ្យឃើញពីផលប៉ះពាល់ទៅលើសុខភាពបណ្តាលមកពីការបំពុលខ្យល់។ ជាទូទៅ ការប្រៀបធៀបនេះបង្ហាញនូវទំនាក់ទំនងយ៉ាងជិតស្និទ្ធរវាងកំរិតបំពុល និងការកើតមាននៃជំងឺ ដង្ហើម ហើយថែមទាំងបង្ហាញនូវទំនាក់ទំនងរវាងជំងឺមហារីកខ្លះ និងជំងឺខួរក្បាលរបស់កុមារនៅ តំបន់ដែលគេប្រើប្រាស់ប្រេងសាំងមានធាតុសំណរ។<sup>65</sup> ម្យ៉ាងវិញទៀត អង្គការសុខភាពពិភពលោក

<sup>62</sup> គេហទំព័រអង្គការសហប្រជាជាតិ, "គោលការណ៍ណែនាំស្តីពីរបាយការណ៍ជាតិសម្រាប់តំបន់ទំនាប CDS-14/15 បរិយាកាស / ការបំពុលខ្យល់", ទំព័រទី ២, ចូលមើលលើកចុងក្រោយ ២០ ឧសភា ២០១៨, <http://www.un.org> ។

<sup>63</sup> គេហទំព័រអង្គការសហប្រជាជាតិ, "គោលការណ៍ណែនាំស្តីពីរបាយការណ៍ជាតិសម្រាប់តំបន់ទំនាប CDS-14/15 បរិយាកាស / ការបំពុលខ្យល់", ទំព័រទី ២, ចូលមើលលើកចុងក្រោយ ២០ ឧសភា ២០១៨, <http://www.un.org> ។

<sup>64</sup> នាយកដ្ឋានបណ្តុះបណ្តាល និងវិក្រិតការ, សៀវភៅអប់រំបំណិតជីវិតស្តីពីបរិស្ថាន (ព្រះរាជាណាចក្រកម្ពុជា ៖ ក្រសួង អប់រំ យុវជន និងកីឡានៃព្រះរាជាណាចក្រកម្ពុជា, ២០១៣), ៣៩។

<sup>65</sup> ល្វាអែល អូប្រាយែន, បរិស្ថានសៀវភៅជំនួយស្នាមគី, កែសម្រួល ទិន ពន្លក (ភ្នំពេញ៖ ឥន្ទ្រីមាស, ២០០៥), ២៨០។

ថ្លែងថា មានមនុស្ស ២លាន៤សែននាក់ បានស្លាប់ជារៀងរាល់ឆ្នាំតាមរយៈការទទួលរងឥទ្ធិពល ដោយផ្ទាល់ពីការបំពុលខ្យល់ ហើយមនុស្សចំនួន ១.៥លាននាក់ស្លាប់ដោយសារការបំពុលខ្យល់ នៅក្នុងអាគារ។ ទីក្រុងនានានៅជុំវិញពិភពលោកដែលមានការសាយភាយខ្យល់ពុលកម្រិតខ្ពស់ បង្កឱ្យមានមានផ្ទុក ជំងឺហឺត រលាកសួត ជំងឺផ្លូវដង្ហើម និងមានអាត្រាកំណើនទារកទាប។<sup>66</sup>

**២.១.១.២. ហេតុបង្កឱ្យមានការបំពុលដោយសំណល់រឹង រាម និងសំឡេង**

សំណល់ ឬសំរាមប្រភេទណាក៏ដោយ ក៏ជាប្រភព និងជម្រកនៃមេរោគដែរ។ ហើយ សំណល់មិនថារឹង ឬរាវនោះទេ គឺសុទ្ធតែកើតចេញពីការរៀបចំទុកដាក់បានត្រឹមត្រូវរបស់មនុស្ស ជាហេតុបង្កឱ្យមានការបំពុលផ្តល់ផលប៉ះពាល់យ៉ាងខ្លាំងចំពោះបរិស្ថានផ្ទាល់ ក៏ដូចជាសុខភាព មនុស្ស និងធ្វើឱ្យខូចសោភ័ណភាពក្នុងតំបន់ថែមទៀត។ ចំពោះសំឡេងវិញ ក៏អាចបង្កឥទ្ធិពល អវិជ្ជមានផងដែរ ប្រសិនបើសំឡេងចេញពីប្រភពណាមួយនោះលឺខ្លាំងហួសកម្រិត។

**២.១.១.២.១. ហេតុបង្កឱ្យមានការបំពុលដោយសំណល់រឹង**

សំណល់រឹង សំដៅដល់វត្ថុរឹង ឬរូបធាតុរឹងនានា ដែលគ្មានប្រយោជន៍ លែងត្រូវការប្រើ ប្រាស់ ហើយត្រូវបានគេបោះចោល ឬតម្រូវឱ្យបោះបង់ចោល។<sup>67</sup> នៅកម្ពុជាសំណល់រឹង គឺជាបំពុល ដែលឃើញជាក់ស្តែងបំផុត ហើយវាត្រូវបានបែកចែកជា២ ក្រុម គឺ សំណល់រឹងគ្មានគ្រោះថ្នាក់ និងសំណល់រឹងប្រកបដោយគ្រោះថ្នាក់។<sup>68</sup>

សំណល់រឹងគ្មានគ្រោះថ្នាក់ គឺមានប្រភពចេញពីលំនៅដ្ឋាន គ្រឹះស្ថានពាណិជ្ជកម្ម ផ្សារ មជ្ឈមណ្ឌលផ្គត់ផ្គង់ស្បៀងស្រស់ ឬស្ងួត សណ្ឋាគារ ភោជនីយដ្ឋាន ហាងលក់ទំនិញ សួនច្បារ សាធារណៈ អ្នកលក់ដូរតាមដងផ្លូវ មណ្ឌលទេសចរណ៍ ការដឹកជញ្ជូន និងកន្លែងផ្សេងៗទៀត។ សំណល់ប្រភេទនេះនឹងមិនបង្កគ្រោះថ្នាក់ធ្ងន់ធ្ងរដល់មនុស្ស សត្វ ឬរុក្ខជាតិទេ ប្រសិនបើមានការ គ្រប់គ្រងបានត្រឹមត្រូវ។ សំណល់ទាំងនេះរួមមាន ក្រដាសក្រណាត់ សំណល់ផ្ទះ បាយ អាហារ ប្រអប់កាតុង ជាដើម។<sup>69</sup>

រីឯសំណល់ប្រកបដោយគ្រោះថ្នាក់ គឺសំដៅទៅលើសារធាតុវិទ្យុសកម្ម ផ្ទះ ពុល ឆេះ បង្ក ឱ្យមានជម្ងឺមហារីកនិងជម្ងឺឆ្លង ធ្វើឱ្យរលាក ធ្វើឱ្យច្រែះ ឬមានផ្ទុកនូវសារធាតុគីមីដទៃទៀតដែល

<sup>66</sup> នាយកដ្ឋានបណ្តុះបណ្តាល និងវិក្រឹតការ, *សៀវភៅអប់រំបំណិតជីវិតស្តីពីបរិស្ថាន* (ព្រះរាជាណាចក្រកម្ពុជា ៖ ក្រសួង អប់រំ យុវជន និងកីឡានៃព្រះរាជាណាចក្រកម្ពុជា, ២០១៣), ៣៨។  
<sup>67</sup> អនុក្រឹត្យស្តីពីការគ្រប់គ្រងសំណល់រឹង, លេខ៣៦អនក្រ/បក, ២៧ មេសា ១៩៩៩, មាត្រា៣។  
<sup>68</sup> ល្អាអែល អូប្រាយែន, *បរិស្ថានសៀវភៅជំនួយស្នាក់នៅ*, កែសម្រួល ទិន ពន្លក (ភ្នំពេញ៖ ឥន្ទ្រីមាស, ២០០៥), ២៧៧។  
<sup>69</sup> ល្អាអែល អូប្រាយែន, *បរិស្ថានសៀវភៅជំនួយស្នាក់នៅ*, កែសម្រួល ទិន ពន្លក (ភ្នំពេញ៖ ឥន្ទ្រីមាស, ២០០៥), ២៧៧។

អាចបង្កឱ្យមានគ្រោះថ្នាក់ដល់មនុស្ស សត្វ ឬមានការបំផ្លិចបំផ្លាញ ដល់រុក្ខជាតិ និងបរិស្ថាន។<sup>70</sup> ជាទូទៅសំណល់ប្រភេទនេះ គឺមានប្រភពចេញពីឧស្សាហកម្ម ដូចជារោងចក្រធ្វើអាគុយ រោងចក្រធ្វើស័ង្កសី រោងចក្រផលិតថ្នាំសំលាប់សត្វល្អិត ឧស្សាហកម្ម ថ្នាំពេទ្យ ឧស្សាហកម្មថ្នាំលាប ឬ រាល់រោងចក្រ ឧស្សាហកម្ម សហគ្រាសដែលប្រើប្រាស់សារធាតុគីមីច្រើន មន្ទីរពេទ្យ និងទីសត្ត យាត ជាដើម។ សំណល់ប្រភេទនេះ គឺមានផ្ទុកទៅដោយសារធាតុគីមី និងសារធាតុប្រកបទៅ ដោយគ្រោះថ្នាក់ដែលទាមទារឱ្យមាននូវវិធានការពិសេសក្នុងការទុកដាក់បានត្រឹមត្រូវ។ សំណល់ ទាំងនេះរួមមាន ម្ជុលចាក់ថ្នាំ សំណល់លោហៈ ធុងថ្នាំសំលាប់សត្វល្អិត អាគុយចាស់ៗ និងថ្ម ពិល ។<sup>71</sup>

ទោះជាយ៉ាងណាក្តី សំណល់នៅតាមលំនៅដ្ឋានក៏អាចមានសារធាតុប្រកបដោយគ្រោះថ្នាក់ ដែរ ប៉ុន្តែគ្រាន់តែមានកម្រិតតិចតួច។ រីឯវិស័យកសិកម្មវិញ ដោយសារបច្ចេកវិទ្យារបស់យើងនៅ មានកម្រិតទាប កសិករភាគច្រើនបានប្រើប្រាស់ ថ្នាំសម្លាប់សត្វល្អិតដែលមានជាតិពុលខ្លាំង និង ប្រើប្រាស់ជាតិគីមីដើម្បីបង្កើនទិន្នផលដំណាំ ដូច្នោះសារធាតុប្រកបដោយ គ្រោះថ្នាក់មួយចំនួនក៏ត្រូវ បានកើតឡើងតាមរយៈវិស័យនេះផងដែរ។

កំណើននៃចំនួនប្រជាជន កំណើនកំរិតជីវភាពរស់នៅ កំណើននគរូបនីយកម្ម និងឧស្សាហ កម្ម បានបង្កើននូវបរិមាណនៃសំណល់រឹងកាន់តែច្រើនឡើងៗ។ ការគ្រប់គ្រងការប្រមូល និងដឹក ជញ្ជូនសំណល់រឹងនៅភ្នំពេញ គឺជាបញ្ហាដ៏គួរឱ្យព្រួយបារម្ភរបស់សាលាក្រុង ហើយក៏ជាកង្វល់របស់ ក្រសួងបរិស្ថានដែលកំពុងខិតខំតាក់តែងច្បាប់សម្រាប់តាមដានអង្កេត និងត្រួតពិនិត្យការបំពុលឱ្យ មានប្រសិទ្ធភាព។<sup>72</sup> ប្រសិនបើមិនមានការគ្រប់គ្រងឱ្យបានត្រឹមត្រូវទេនោះ សំណល់រឹង គឺអាចជះ នូវឥទ្ធិពលអវិជ្ជមានប៉ះពាល់យ៉ាងធ្ងន់ធ្ងរលើសោភ័ណភាពទីក្រុង បរិស្ថាន សង្គមជាតិ សុខភាព មនុស្ស សត្វ និងរុក្ខជាតិ។ សំណល់រឹងជាប្រភព និងទីជម្រកនៃពពួកមេរោគឆ្លង ព្រមទាំងសត្វល្អិត ចង្រៃជាច្រើន។ ទោះជាយ៉ាងណា សំណល់រឹងមួយចំនួនដែលមិនបង្កគ្រោះថ្នាក់ដូចជា សំណល់ផ្ទះ បាយ ក្រដាសកាតុង ក្រណាត់ កែវ ផ្លាស្ទិក ជាដើមនៅពេលមិនទទួលបានការទុកដាក់ត្រឹមត្រូវ ឬ ត្រូវបានបោះចោលសំណល់រាយប៉ាយ គឺគ្រាន់តែបង្កឱ្យមានក្លិនស្អុយ ឬកកស្ទះប្រព័ន្ធលូ តាមរយៈ ការហូរនាំដោយទឹកភ្លៀងប៉ះពាល់ដល់សោភ័ណភាព និងសណ្តាប់ធ្នាប់សាធារណៈប៉ុណ្ណោះ។ ប៉ុន្តែ ចំពោះសំណល់រឹងប្រកបដោយគ្រោះថ្នាក់ដែលមានផ្ទុកសារធាតុពុលវិញ គឺអាចជះឥទ្ធិពលអាក្រក់

<sup>70</sup> ចូលមើលលើកចុងក្រោយ ២០ ឧសភា ២០១៨, <http://www.healthcambodia.com/p9670/1>  
<sup>71</sup> ល្អាអែល អូប្រាយែន, *បរិស្ថានសៀវភៅជំនួយស្មារតី*, កែសម្រួល ទិន ពន្លក (ភ្នំពេញ៖ ឥន្ទ្រីមាស, ២០០៥), ២៧៧។  
<sup>72</sup> ល្អាអែល អូប្រាយែន, *បរិស្ថានសៀវភៅជំនួយស្មារតី*, កែសម្រួល ទិន ពន្លក (ភ្នំពេញ៖ ឥន្ទ្រីមាស, ២០០៥), ២៧៥។



ដល់សុខភាពប្រជាជនដូចជាប៉ះពាល់ដល់ផ្លូវដង្ហើម កើតមានជម្ងឺសើរស្បែក និងជម្ងឺឆ្លងនានា (បាក់តេរី ឬវីរុសដែលបង្កឱ្យមានជម្ងឺជីវសាស្ត្រដូចជាប៉ារ៉ាសិត និងបាក់តេរីទាក់ទងនឹងជម្ងឺពោះវៀន និងក្រពះ) ពិសេសចំពោះអ្នករើសអេតចាយ ឬអ្នកក្រីក្ររស់នៅជុំវិញទីលានចាក់សំណល់រឹង គឺងាយនឹងទទួលរងគ្រោះថ្នាក់តាមរយៈការមុត ឬប៉ះពាល់សំណល់ដោយផ្ទាល់ ខណៈដែលកម្រិតនៃការយល់ដឹងពីអនាម័យ និងសុខភាពរបស់ពួកគេនៅមានកម្រិត។ លើសពីនេះទៅទៀត ទឹកស្អុយដែលចេញពីសំណល់នោះមានផ្ទុកពេញទៅដោយសារធាតុគីមីពុលនៅពេលប្រាបចូលទៅក្នុងដីក៏អាចធ្វើឱ្យប៉ះពាល់ដល់គុណភាពដី ទឹក និងទឹកក្រោមដីបង្កការបំពុលទឹក និងដីផងដែរ។<sup>73</sup>

**២.១.១.២.២. ហេតុបង្កនាំឱ្យមានការបំពុលដោយសំណល់រាវ**

សំណល់រាវ គឺសំដៅលើវត្ថុរាវដែលបញ្ចេញពីប្រភពបំពុលចូលទៅក្នុងតំបន់ទឹកសាធារណៈ ឬបណ្តាញលូ ទោះបីជាបាន ឬមិនបានធ្វើប្រព្រឹត្តកម្មក្តី។<sup>74</sup> មិនខុសពីការបំពុលផ្សេងទៀតនោះទេ ប្រសិនបើគ្មានការគ្រប់គ្រងបានត្រឹមត្រូវ សំណល់រាវប្រាកដជាបង្កឱ្យកើតមានឥទ្ធិពលអវិជ្ជមានគួរឱ្យព្រួយបារម្ភទៅលើសុខភាពសាធារណៈ សោភ័ណភាពនៃទីក្រុង និងបរិស្ថាន។

សំណល់រាវដែលបញ្ចេញពីគ្រប់ប្រភពដូចជា លំនៅដ្ឋាន ឧស្សាហកម្ម មន្ទីរពេទ្យ ឬ អាចជាសំណល់សល់ពីការធ្វើពាណិជ្ជកម្ម គឺសុទ្ធតែជាហេតុបង្កនាំឱ្យមានការបំពុលបរិស្ថាន។ សំណល់ទាំងនោះអាចជា សំណល់ពីការបន្ទោរបង់ ការបោកខាត ការលាងបន្លែផ្លែឈើ ត្រីសាច់ សំណល់រាវចេញពីការបោកសម្អាតក្រណាត់នៃរោងចក្រកាត់ដេរសម្លៀកបំពាក់ សំណល់ដែលសល់មកពីឧស្សាហកម្មគីមីដូចជា ឧស្សាហកម្មប្រេង ឧស្សាហកម្មតម្បាញ ឧស្សាហកម្មលោហធាតុ និងសំណល់ផ្សេងៗសល់ពីការកាត់រួមមានឈាម និងទឹកអិល ជាដើម។<sup>75</sup>

មិនថាតិច ឬច្រើន កាលណាមានហេតុបង្ក នោះផលប៉ះពាល់ក៏នឹងកើតមាន។ ប្រសិនបើសំណល់រាវមិនទទួលបាននូវការគ្រប់គ្រងត្រឹមត្រូវទេនោះការបំពុល ក៏ដូចជាផលប៉ះពាល់ជាច្រើននឹងកើតមានឡើងចំពោះសោភ័ណភាព បរិស្ថាន សុខភាពមនុស្ស សត្វ រុក្ខជាតិ។<sup>76</sup> ការចាក់ចោលសំណល់មិនបានត្រឹមត្រូវបង្កផលប៉ះពាល់ចំពោះមនុស្សផ្ទាល់ ដោយបង្កើតជាប្រភពជំងឺចម្បងដល់ការរីករាលដាលនៃជម្ងឺជាច្រើនប្រភេទដូចជា ជម្ងឺគ្រុនពោះវៀន គ្រុនចាញ់ រាគរូស ជាដើម។ មនុស្សអាចឆ្លងជំងឺទាំងនេះតាមរយៈការបរិភោគ ឬប្រើប្រាស់ទឹកដែលទទួលរងការបំពុល សត្វរុយ

<sup>73</sup> ចូលមើលលើកចុងក្រោយ ២៥ ឧសភា ២០១៨, <http://www.healthcambodia.com/p9842/1>  
<sup>74</sup> អនុក្រឹត្យស្តីពីការត្រួតពិនិត្យការបំពុលទឹក, លេខ២៧អនក្រ/បក, ៦ មេសា ១៩៩៩, មាត្រា៣។  
<sup>75</sup> ចូលមើលលើកចុងក្រោយ ២៥ ឧសភា ២០១៨, <http://www.healthcambodia.com/p7901/1>  
<sup>76</sup> ចូលមើលលើកចុងក្រោយ ២៥ ឧសភា ២០១៨, <http://www.healthcambodia.com/p7901/1>

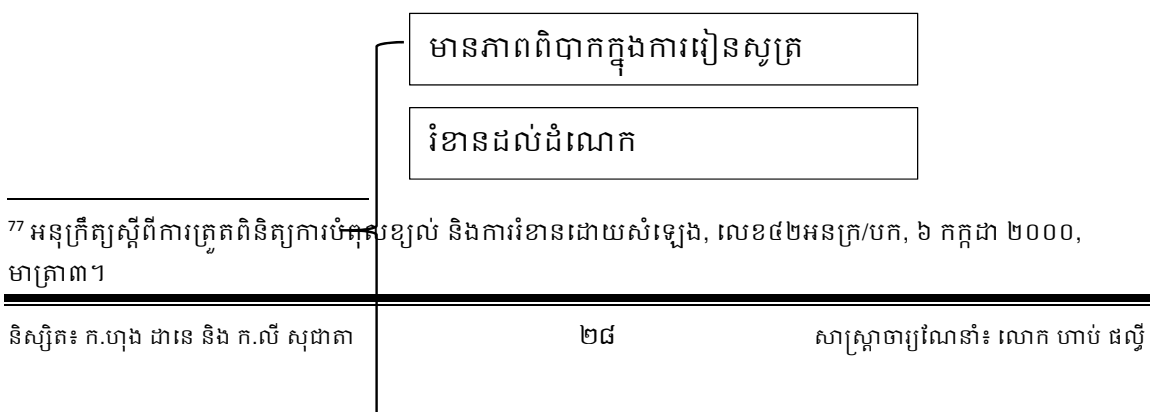
និងភ្នាក់ងារចម្លងមេរោគផ្សេងៗទៀត ដូចជាសត្វជ្រូក ឆ្កា និងសត្វពាហនៈដែលដើរលុកលុយក្នុង តំនរសំរាម។ ចំពោះសារធាតុគីមីផ្សេងៗទៀតដែលមានប្រភពមកពីសំណល់ឧស្សាហកម្ម និង សំណល់ទឹកក្រូង គឺអាចចូលទៅក្នុងខ្លួនមនុស្សបានតាមរយៈការដកដង្ហើម ការបរិភោគ ឬការប៉ះ ពាល់ដោយផ្ទាល់។ ប្រសិនបើមានការប្រាប់ចូលនូវមេរោគដែលកើតចេញពីសំរាម ឬកាកសំណល់ ទៅក្នុងខ្លួនច្រើនមនុស្សអាចនឹងរងគ្រោះដល់ថ្នាក់បាត់បង់ជីវិតបាន។ ទោះបីជាការស្រូបចូលមាន បរិមាណចំនួនតិចតួចក៏ដោយក៏អាចបណ្តាលឱ្យមានផលមិនល្អចំពោះសុខភាពបានដែរ។ រីឯផល ប៉ះពាល់នៃការបំពុលដោយសំណល់រាវដោយប្រយោលវិញ គឺការបាត់បង់នូវធនធានទឹក ដី ខ្យល់ ដែលជាតម្រូវការចាំបាច់បំផុតសម្រាប់ទ្រទ្រង់ដល់ការរស់នៅរបស់មនុស្ស សត្វ រុក្ខជាតិ ។

**២.១.១.២.៣. ហេតុបទដ្ឋាននៃការបំពុលដោយសំឡេង**

សំឡេងចរាចរណ៍ សំឡេងយន្តហោះ សំឡេងរ៉ាវថតភ្លើង សំឡេងតន្ត្រី ឧបករណ៍បំពង សំឡេង និងម៉ាស៊ីននៅក្នុងរោងចក្រជាដើម គឺសុទ្ធតែជាប្រភពនៃការបំពុលដោយសំឡេង។ បើទោះជាមនុស្សភាគច្រើនគិតថា ការបំពុលដោយសំឡេងមិនសូវជាប៉ះពាល់ក៏ដោយ ក៏តាម ពិតទៅវាអាចជះឥទ្ធិពលអាក្រក់ខ្លាំងចំពោះជីវិតរស់នៅប្រចាំថ្ងៃមនុស្សគ្រប់គ្នាបាន។

ការបំពុលដោយប្រភពចល័ត និងអចល័ត គឺជាប្រភពនៃការបំពុលដោយសំឡេង។ ការ បំពុលដោយប្រភពចល័ត សំដៅលើប្រភពដែលស្ថិតនៅទីតាំងមិនអចិន្ត្រៃយ៍ ពោល គឺមិនឈប់ ស្ងៀមនៅនឹងមួយកន្លែង ឬជាក់លាក់ ដែលសំដៅលើការបំពុលដោយសំឡេងចេញពីយានយន្ត នាវាដឹកជញ្ជូន យន្តហោះ គ្រឿងយន្ត និងគ្រឿងបំពងសំឡេងគ្រប់ប្រភេទ។ ខណៈដែលការបំពុល ដោយប្រភពអចល័តសំដៅលើប្រភពបំពុលដែលចេញមកពីទីតាំងជាក់លាក់អចិន្ត្រៃយ៍មួយកន្លែង អាចជា រោងចក្រ សហគ្រាស កន្លែងកំសាន្ត ឬក្លឹបកំសាន្ត កន្លែងឈូសឆាយ ផ្សារដែក ការដ្ឋាន សំណង់ ជាដើម។<sup>77</sup> ជាក់ស្តែងនៅក្នុងខណ្ឌចំការមន គឺមានក្លឹបកំសាន្ត ឬកន្លែងខាវអូរខេ រោងចក្រ ជាច្រើន ដូច្នេះអ្នកដែលរស់នៅក្នុងតំបន់នេះអាចត្រូវទទួលរងការបំពុលដោយសំឡេង។

**រូបទី២៖ ផលប៉ះពាល់នៃការបំពុលដោយសំឡេង**



ផលប៉ះពាល់នៃការ  
បំពុលដោយសំឡេង

ហ៊ឺងត្រចៀក

មានជំងឺលើសសម្ពាធឈាម

បំផ្លាញដល់ការចងចាំ

(ប្រភព៖ www.bayonweb.com)

រូបខាងលើមានផលប៉ះពាល់បី ដែលជាចំណុចសំខាន់នោះ គឺបញ្ហាហ៊ឺងត្រចៀក មានជំងឺលើសសម្ពាធឈាម និងបំផ្លាញដល់ការចងចាំ។ ដោយសារតែការបំពុលដោយសំឡេងមានមនុស្សមួយចំនួន ចាប់ផ្តើមជួបប្រទះបញ្ហាលាន់លើសំឡេងហ៊ឺងត្រចៀកជានិច្ច ហើយបញ្ហានេះអាចបណ្តាលឱ្យបាត់បង់លទ្ធភាពនៃការស្តាប់។

ទន្ទឹមនឹងនេះក៏អាចកើតមានជំងឺលើសសម្ពាធឈាម ដោយសារវាមានឥទ្ធិពលអាចនឹងធ្វើឱ្យមនុស្សឈានទៅរកការវិវត្តន៍ជាមាននូវជម្ងឺលើសសម្ពាធឈាម និង បញ្ហាផ្សេងៗនៃបេះដូងដែលបញ្ជាក់ថា ការបំពុលប្រភេទនេះ ក៏អាចធ្វើឱ្យមនុស្សមួយចំនួនស្លាប់បានដែរ ។ លើសពីនេះការបំពុលដោយសំឡេងក៏អាចបំផ្លាញដល់ការចងចាំ និងសមត្ថភាពនៃញាណដឹងរបស់មនុស្សម្នាក់ៗជាពិសេស គឺកុមារតែម្តង។

**២.១.២. យន្តការក្នុងការរៀបចំសោភ័ណភាពក្នុងខណ្ឌចំការមន**

ការលើកកម្ពស់ទៅលើការរក្សានូវសោភ័ណភាព គឺពិតជាមានសារៈសំខាន់ខ្លាំងណាស់ដែលរាជធានីទាំងមូល ក៏ដូចជាក្នុងខណ្ឌមិនគួរមើលរំលង ក៏ព្រោះសោភ័ណភាព គឺជាភាពទាក់ទាញម៉្យាងជួយធ្វើឱ្យរាជធានី ឬខណ្ឌមានទេសភាពស្រស់ស្អាត និងជាទីគួរឱ្យចង់រស់នៅ។ ទាក់ទងទៅនឹងការធ្វើឱ្យសោភ័ណភាពកាន់តែល្អប្រសើរឡើងនោះ វាមិនអាចខ្វះបានឡើយនូវកត្តាសំខាន់ ២ គឺ បណ្តាញខ្សែរ និងបណ្តាញបែតង។

**២.១.២.១. ការរៀបចំបណ្តាញខ្សែរ និងបណ្តាញបែតង**

ការរៀបចំបណ្តាញខ្សែរ និង បណ្តាញបែតង គឺជាផែនការយុទ្ធសាស្ត្រមួយ ដើម្បីស្តារការ

អភិវឌ្ឍទាំងនៅកណ្តាលក្រុង និងនៅជាយក្រុងឱ្យមានភាពស្រស់បំព្រងតាមរយៈផ្ទៃទឹក និងដើម



លេខ ៤៣០ ផ្លូវលេខ ៤៨៨ និងផ្លូវលេខ ១៦៣ ក្នុងខណ្ឌចំការមនដើម្បីលើកកម្ពស់សោភ័ណភាព រាជធានីឲ្យបានល្អប្រសើរថែមទៀត។<sup>82</sup>

**២.១.២.២. វិធានការការពារ និងបញ្ហាប្រឈមក្នុងការអភិវឌ្ឍបរិស្ថាន**

**២.១.២.២.១. វិធានការការពារទាក់ទងនឹងបរិស្ថាន**

តាមរយៈការចាត់វិធានការការពារដ៏ត្រឹមត្រូវ និងអនុវត្តន៍យ៉ាងសកម្មទើបធ្វើឱ្យខណ្ឌចំការមន សម្រេចបាននូវសមិទ្ធផលល្អប្រសើរគួរឱ្យកត់សម្គាល់ ដោយអាជ្ញាធរខណ្ឌបានចុះទៅត្រួតពិនិត្យ ផ្ទាល់ ក៏ដូចជាសហការជាមួយក្រសួងស្ថាប័នពាក់ព័ន្ធផ្សេងៗដំណោះស្រាយភ្លាមៗ ចំពោះបញ្ហា ដែលបង្កឱ្យប៉ះពាល់ដល់សោភ័ណភាព ឬការបំពុលបរិស្ថានផ្សេងៗ។ វិធានការដែលបានចុះ អនុវត្តន៍ទាំងនោះមានដូចជា អប់រំប្រជាពលរដ្ឋឱ្យយល់ដឹងពីការថែរក្សាបរិស្ថាន ការវេចខ្ចប់ និង ការទុកដាក់សំរាមការរៀបចំប្រព័ន្ធបង្ហូរលូទឹកស្អុយ ដោយធ្វើការជួសជុលលូដែលមានសភាពចាស់ ទ្រុឌទ្រោមឡើងវិញ និងស្តារមាត់លូ ប្តូរប្រព័ន្ធលូថ្មី រៀបចំ ដាក់លូថ្មីមានមុខកាត់ធំការទប់ស្កាត់ រាល់សកម្មភាពចាក់ដីលុបបឹងធម្មជាតិបឹងត្របែក<sup>83</sup> ធ្វើការអប់រំផ្សព្វផ្សាយពីបរិស្ថានដល់ប្រជាពល រដ្ឋឲ្យបានដឹង និងចុះធ្វើការពន្យល់ណែនាំអំពីការវេចខ្ចប់ទុកដាក់សំរាមឱ្យបានត្រឹមត្រូវ និងញែក សំរាមឱ្យបានល្អប្រសើរ។<sup>84</sup>

ទោះបីជាមានវិធានការការពារ និងមានការចុះត្រួតពិនិត្យសកម្មយ៉ាងណា ក៏បញ្ហានៃការ បំពុលបរិស្ថាននៅតែឃើញកើតមាន ដែលបណ្តាលមកពីកម្រិតនៃការយល់ដឹងរបស់ប្រជាពលរដ្ឋ ខណៈដែលអ្នកខ្លះទៀតមិនព្រមឈប់ប្រព្រឹត្ត បើទោះជាបានដឹងពីផលប៉ះពាល់អវិជ្ជមាននៃបរិស្ថាន ធ្វើឱ្យបាត់បង់នូវសោភ័ណភាពក្នុងខណ្ឌ ឬតំបន់ដែលពួកគេកំពុងរស់នៅហើយក៏ដោយ។

**២.១.២.២.២. បញ្ហាប្រឈមក្នុងការអភិវឌ្ឍបរិស្ថាន**

បញ្ហាប្រឈមដល់ការអភិវឌ្ឍមានដូចជា ប្រជាពលរដ្ឋមិនបានយកចិត្តទុកដាក់ ចំពោះ ការ វេចខ្ចប់សំរាមឲ្យបានត្រឹមត្រូវ ប្រព័ន្ធលូទឹកមិនទាន់ធ្វើការរៀបចំបានល្អដែលបណ្តាលឱ្យមានការកក ស្ទះរួមទាំងបញ្ហាលិចផ្លូវនៅពេលមានភ្លៀងធ្លាក់ម្តងៗ ប្រឡាយទឹកបឹងត្របែកចរន្តទឹកហូរពុំទាន់ លំនៅដ្ឋានច្រើនគ្មានដេប៉ូស៊ីតសំរាម (ផ្ទះជាន់លើគ្នា) ប្រជាពលរដ្ឋទុកដាក់សំរាមគ្មានសណ្តាប់ធ្នាប់ក្រុម ហ៊ុនស៊ីនទ្រឹមកយកមិនទៀងទាត់ និងវិធានការរឿងជាកពិន័យនៅមិនទាន់ខ្លាំងក្លា។<sup>85</sup>

<sup>82</sup> ចូលមើលលើកចុងក្រោយ ២៨ ឧសភា ២០១៨, <https://urbanvoicecambodia.net/maps/reports/view/9749>។  
<sup>83</sup> ខណ្ឌចំការមន, ផែនការអភិវឌ្ឍន៍៥ឆ្នាំរបស់ខណ្ឌចំការមន, ឆ្នាំ២០១៥-២០១៩, ៣១។  
<sup>84</sup> ខណ្ឌចំការមន, ផែនការអភិវឌ្ឍន៍៥ឆ្នាំរបស់ខណ្ឌចំការមន, ឆ្នាំ២០១៥-២០១៩, ៥៥។  
<sup>85</sup> ខណ្ឌចំការមន, ផែនការអភិវឌ្ឍន៍៥ឆ្នាំរបស់ខណ្ឌចំការមន, ឆ្នាំ២០១៥-២០១៩, ២៦។

**២.២. វិធានការគតិយុត្តដោះស្រាយចំពោះការបំពុលបរិស្ថាន**

ក្រោយពីបានដឹងពីហេតុបង្ក និងផលប៉ះពាល់មួយចំនួនដូចរៀបរាប់ខាងលើហើយនោះ ដំណោះស្រាយ គឺជាកត្តាមួយដ៏ចាំបាច់ក្នុងការធានាបាននូវនិរន្តរភាពនៃសោភ័ណភាពល្អ បរិស្ថាន ស្អាត។ នៅក្នុងព្រះរាជាណាចក្រកម្ពុជា វិធានការដោះស្រាយពាក់ព័ន្ធនឹងបញ្ហាបរិស្ថាន និង ធនធានធម្មជាតិជារួមត្រូវបានធ្លាក់ទៅលើសមត្ថកិច្ចរបស់រាជរដ្ឋាភិបាល និងក្រសួងបរិស្ថានដោយ សហការជាមួយក្រសួងស្ថាប័នពាក់ព័ន្ធ<sup>៨៦</sup> ហើយវិធានការទាំងនោះត្រូវប្រកបទៅដោយនិរន្តរភាព និង ស្ថិរភាព។<sup>៨៧</sup> ការការពារបរិស្ថាន និងដំណោះស្រាយទាក់ទងទៅនឹងការបំពុលបរិស្ថានត្រូវស្ថិតនៅ ក្រោមច្បាប់ស្តីពីកិច្ចការពារបរិស្ថាន និងការគ្រប់គ្រងធនធានធម្មជាតិ ចុះថ្ងៃទី ១៨ វិច្ឆិកា ១៩៩៦ ។ ច្បាប់នេះមានគោលដៅជារួមដូចតទៅ ៖ ការការពារ លើកកម្ពស់គុណភាពដល់បរិស្ថាន និងសុខភាព ពលរដ្ឋតាមរយៈការទប់ស្កាត់ ការកាត់បន្ថយ និងការត្រួតពិនិត្យនូវរាល់ការបំពុល វាយតម្លៃហេតុ ប៉ះពាល់បរិស្ថានមុននឹងចេញសេចក្តីសម្រេចរបស់រាជរដ្ឋាភិបាលចំពោះរាល់គំរោងដែលបានស្នើរ ឡើង ព្រមទាំងធានាឱ្យមានការអភិរក្សការអភិវឌ្ឍន៍ ការគ្រប់គ្រង និងការប្រើប្រាស់ដោយសម ហេតុផលប្រកបដោយនិរន្តរភាព និងស្ថិរភាពនៃធនធានធម្មជាតិ។ ច្បាប់ស្តីពីកិច្ចការពារបរិស្ថាន និងការគ្រប់គ្រងធនធានធម្មជាតិ នេះក៏បានលើកទឹកចិត្ត និងផ្តល់លទ្ធភាពឱ្យសាធារណៈជន ចូលរួមក្នុងកិច្ចការពារបរិស្ថាន និងការគ្រប់គ្រងធនធានធម្មជាតិ ហើយបង្ក្រាបនូវរាល់អំពើទាំង ឡាយណាដែលធ្វើឱ្យបរិស្ថានទទួលរងផលប៉ះពាល់។<sup>៨៨</sup>

គួរបញ្ជាក់ផងដែរថា ក្រៅពីស្ថាប័នរដ្ឋហើយនោះ សាធារណៈជន ក៏ជាបុគ្គលសំខាន់ ដែលគួរចូលរួមក្នុងការដោះស្រាយនូវបញ្ហាបរិស្ថានក៏ដូចជាទទួលបាននូវព័ត៌មានផ្សេងៗពាក់ព័ន្ធនឹង កិច្ចការពារបរិស្ថាន និងការគ្រប់គ្រងធនធានធម្មជាតិដោយមានការជំរុញលើកទឹកចិត្តពីសំណាក់ ក្រសួងបរិស្ថាន។<sup>៨៩</sup>

<sup>៨៦</sup> ច្បាប់ស្តីពីកិច្ចការពារបរិស្ថាន និងការគ្រប់គ្រងធនធានធម្មជាតិ, លេខ នស/រកម/១២៩៦/៣៦, ២៤ ធ្នូ ១៩៩៦, មាត្រា ២។

<sup>៨៧</sup> ច្បាប់ស្តីពីកិច្ចការពារបរិស្ថាន និងការគ្រប់គ្រងធនធានធម្មជាតិ, លេខ នស/រកម/១២៩៦/៣៦, ២៤ ធ្នូ ១៩៩៦, មាត្រា ៣។

<sup>៨៨</sup> ច្បាប់ស្តីពីកិច្ចការពារបរិស្ថាន និងការគ្រប់គ្រងធនធានធម្មជាតិ, លេខ នស/រកម/១២៩៦/៣៦, ២៤ ធ្នូ ១៩៩៦, មាត្រា ១។

<sup>៨៩</sup> ច្បាប់ស្តីពីកិច្ចការពារបរិស្ថាន និងការគ្រប់គ្រងធនធានធម្មជាតិ, លេខ នស/រកម/១២៩៦/៣៦, ២៤ ធ្នូ ១៩៩៦, មាត្រា ១៦។

**២.២.១. វិធានការកេតិយុត្តដោះស្រាយចំពោះការបំពុលទឹក ដី និងខ្យល់**

**២.២.១.១. វិធានការកេតិយុត្តដោះស្រាយចំពោះការបំពុលទឹក**

នៅក្នុងព្រះរាជាណាចក្រកម្ពុជា មុននឹងឈានដល់ដំណោះស្រាយក្រសួងបរិស្ថានមានសមត្ថកិច្ចក្នុងការត្រួតពិនិត្យនូវរាល់ការចាក់ចោល ឬការបង្ហូរចេញសំណល់រាវ និងរាស់គុណភាពនៃទឹក និងស្វែងរកប្រភពនៃការបំពុលមុនការចេញនូវដំណោះស្រាយពាក់ព័ន្ធ។<sup>៩០</sup> ការត្រួតពិនិត្យទៅលើការបំពុលទឹក គឺទប់ស្កាត់ និងកាត់បន្ថយនូវការបំពុល ដើម្បីការពារដល់សុខភាពមនុស្ស។<sup>៩១</sup> ការត្រួតពិនិត្យ និងស្វែងរករាល់ប្រភពបំពុល ក៏ដូចជាសកម្មភាពទាំងឡាយណាដែលបង្កឱ្យមានការបំពុលទឹកនៅតាមតំបន់សាធារណៈ គឺជាដំណោះស្រាយចម្បងមួយដែលប្រសើរជាងផុតដើម្បីធ្វើឱ្យបរិស្ថានទឹកជៀសផុតពីការបំពុល ហើយជាពិសេស គឺជួយកែលម្អបញ្ហាសោភ័ណភាពនិងប្រកបទៅដោយសុខភាពល្អក្នុងការរស់នៅប្រចាំថ្ងៃ។ លើសពីនេះទៅទៀត ក្រសួងបរិស្ថានត្រូវរៀបចំកំណត់កម្រិតស្តង់ដារវិមាណនៃការបញ្ចេញសំណល់រាវ ឬសារធាតុគីមីពុលគ្រប់ប្រភេទមុននឹងអនុញ្ញាតឱ្យបញ្ចេញពីប្រភពបំពុលនានា។<sup>៩២</sup>

ដើម្បីសម្អាត ក៏ដូចជារក្សាបាននូវអនាម័យល្អ បរិស្ថានស្អាត និងសោភ័ណក្នុងទីក្រុង ការយល់ដឹងចូលរួមរបស់សាធារណៈជន គឺជាកត្តាចាំបាច់បំផុតដូចគ្នា។ ដូច្នេះគួរជំរុញឱ្យមានការចូលរួមពីសំណាក់សាធារណៈជនគ្រប់រូបតាមរយៈជាលក្ខណៈអប់រំ ផ្សព្វផ្សាយលើប្រព័ន្ធផ្សព្វផ្សាយនានាដូចជា វិទ្យុ ទូរទស្សន៍ និងការបង្កើតទិវាបរិស្ថាន។

ម្យ៉ាងទៀត គ្រប់រោងចក្រ សហគ្រាស ឬក្រុមហ៊ុនគួរអនុវត្តន៍ការគ្រប់គ្រងកាកសំណល់ឱ្យបានល្អត្រឹមត្រូវ ដោយមិនត្រូវបង្ហូរចូលទៅក្នុងប្រឡាយទឹកតាមរយៈការបង្កើតអាងស្តុកទុកកាកសំណល់រាវរបស់ខ្លួន។ ស្ថាប័នដែលពាក់ព័ន្ធទាំងអស់ត្រូវរៀបចំផែនការឱ្យបានច្បាស់លាស់សំរាប់គ្រប់គ្រងសំណល់គ្រប់ប្រភេទ។ បើទោះជាបច្ចុប្បន្ននេះ ការចែងបទបញ្ញត្តិបានចេញរួចទៅហើយក៏ពិតមែន ប៉ុន្តែមិនទាន់មានលក្ខណៈគ្រប់គ្រាន់នៅឡើយទេ។ ហេតុដូច្នេះស្ថាប័នដែលត្រួតពិនិត្យ និងគ្រប់ម្ចាស់នៃប្រភពបំពុលទឹកត្រូវចូលរួមគោរព និងពង្រីកច្បាប់នោះឱ្យបានកាន់តែប្រសើរឡើង។<sup>៩៣</sup>

<sup>៩០</sup> អនុក្រឹត្យស្តីពីការត្រួតពិនិត្យការបំពុលទឹក, លេខ២៧អនក្រ/បក, ៦ មេសា ១៩៩៩, មាត្រា១៨ និង មាត្រា១៩។  
<sup>៩១</sup> អនុក្រឹត្យស្តីពីការត្រួតពិនិត្យការបំពុលទឹក, លេខ២៧អនក្រ/បក, ៦ មេសា ១៩៩៩, មាត្រា១។  
<sup>៩២</sup> អនុក្រឹត្យស្តីពីការត្រួតពិនិត្យការបំពុលទឹក, លេខ២៧អនក្រ/បក, ៦ មេសា ១៩៩៩, មាត្រា២។  
<sup>៩៣</sup> ចូលមើលលើកចុងក្រោយ ៣០ ឧសភា ២០១៨, <http://www.healthcambodia.com/p6241/>

ការកើនឡើងនៃការប្រើប្រាស់ថ្នាំសំលាប់សត្វល្អិត និងដឹកសិកម្មគួរតែត្រូវបានត្រួតពិនិត្យ និងបង្កើតច្បាប់គ្រប់គ្រងលើការស្តុកទុក ការដេចខ្ចប់ ការលក់ដូរ ការដាក់ផ្លាកយីហោ ការប្រើប្រាស់ និងការចាក់ចោល ក៏ព្រោះបង្កការបំពុលដល់បរិស្ថានខ្លាំងណាស់។ លើសពីនេះទៅទៀត ប្រជាជនគួរទទួលបានការអប់រំស្តីពីការប្រើប្រាស់ថ្នាំសំលាប់កត្តាចង្រៃដែលមានប្រភពពីធម្មជាតិ ជំនួសវិញ។<sup>94</sup>

**២.២.១.២. វិធានការដោះស្រាយចំពោះការបំពុលដី**

យើងអាចការពារដីពីការបំពុល ដោយការប្រើប្រាស់សម្ភារៈតិចតួច ប្រើប្រាស់វត្ថុដែលឆាប់រលាយ និងសម្ភារៈដែលអាចប្រើប្រាស់ឡើងវិញបាន។<sup>95</sup> ម្យ៉ាងទៀតហេតុបង្កដែលនាំឱ្យមានការបំពុលដី គឺបណ្តាលពីកត្តាសំរាម កត្តាឧស្សាហកម្ម និងកត្តាកសិកម្ម ដូច្នេះការអប់រំប្រជាជនអប់រំដល់ប្រជាជនឱ្យយល់ដឹងអំពី ផលប៉ះពាល់នៃការបំពុលដី ការទុកដាក់ដេចខ្ចប់សំរាមឱ្យបានត្រឹមត្រូវ គោលការណ៍នៃការកាត់បន្ថយ ការកែច្នៃ និងការប្រើប្រាស់ឡើងវិញ ការកាត់បន្ថយការប្រើប្រាស់ថ្នាំសម្លាប់សត្វល្អិត ឬកត្តាចង្រៃ កម្រិតនៃការប្រើប្រាស់ដីក្នុងសកម្មភាពកសិកម្ម ពិតជាសំខាន់ណាស់ក្នុងការកាត់បន្ថយបាននូវបញ្ហានៃការបំពុលដី។<sup>96</sup>

**២.២.១.៣. វិធានការដោះស្រាយចំពោះការបំពុលខ្យល់**

ការគ្រប់គ្រង និងចាត់ចែងចំពោះបញ្ហានៃការបំពុលខ្យល់ គឺស្ថិតក្រោមសមត្ថកិច្ចរបស់ក្រសួងបរិស្ថានដែលមានតួនាទីក្នុងការត្រួតពិនិត្យ និងអនុញ្ញាតលើការបញ្ចេញខ្យល់ដែលអាចផ្តល់ឥទ្ធិពលប៉ះពាល់ជាអវិជ្ជមានចំពោះបរិស្ថាន ដោយយោងតាមអនុក្រឹត្យស្តីពីការត្រួតពិនិត្យការបំពុលខ្យល់និងការរំខានដោយសំឡេង ចុះថ្ងៃទី ១០ កក្កដា ២០០០ ។ គុណភាពរបស់ខ្យល់នៅទូទាំងព្រះរាជាណាចក្រកម្ពុជាត្រូវបានត្រួតពិនិត្យ និងតាមដានជាប្រចាំដោយក្រសួងបរិស្ថាន។<sup>97</sup>

ការរារាំងចំពោះរាល់ការបញ្ចេញសារធាតុបំពុលទៅក្នុងបរិយាកាសដែលមិនឆ្លើយតបទៅនឹងកម្រិតកំណត់ស្តង់ដារ គឺជាកត្តាចំបងមួយក្នុងការកាត់បន្ថយការបំពុលខ្យល់។ ផ្សែងដែលបញ្ចេញពីឡដុត រោងចក្រផលិតលោហធាតុ រោងចក្រស៊ីម៉ង់ត៍ កំបោរ និងថ្មស្អុយ រោងចក្រផលិត

<sup>94</sup> ល្អា អែល អូប្រាយែន, *បរិស្ថានសៀវភៅជំនួយស្តារតី*, កែសម្រួល ទិន ពន្លក (ភ្នំពេញ៖ ឥន្ទ្រីមាស, ២០០៥), ២៣៦។  
<sup>95</sup> ចូលមើលលើកចុងក្រោយ ៣០ ឧសភា ២០១៤, [https://audiopse.blogspot.com/2017/02/blog-post\\_25.html?m=1](https://audiopse.blogspot.com/2017/02/blog-post_25.html?m=1)។  
<sup>96</sup> ចូលមើលលើកចុងក្រោយ ៣០ ឧសភា ២០១៤, <https://www.conserve-energy-future.com/causes-effects-solutions-of-land-pollution.php>។  
<sup>97</sup> អនុក្រឹត្យស្តីពីការត្រួតពិនិត្យការបំពុលខ្យល់ និងការរំខានដោយសំឡេង, លេខ៤២អនក្រ/បក, ៦ កក្កដា ២០០០, មាត្រា២៦។



តបេតុង សារធាតុគីមី និងសារធាតុបំពុលដែលបញ្ចេញពីប្រភពផ្សេងៗទៀតដែលអាចប៉ះពាល់ដល់ខ្យល់បណ្តាលឱ្យទទួលបាននូវការបំពុល គឺត្រូវតែមានការកម្រិតកំណត់យ៉ាងត្រឹមត្រូវ ហើយច្បាស់លាស់ជាទីបំផុតមុននឹងអនុញ្ញាតឱ្យបញ្ចេញទៅក្នុងបរិយាកាស។<sup>៩៨</sup> ឧទាហរណ៍ ៖ រោងចក្រផលិតស៊ីម៉ង់ត៍ កំបោរនិងថ្មស្អុយកម្រិតអតិបរមានៃការបញ្ចេញ គឺ ៤០០mg/m<sup>3</sup>។ ចំណែករោងចក្របេតុង គឺ ៥០០ mg/m<sup>3</sup>។

ទោះជាយ៉ាងណា វិធានការសំខាន់ផ្សេងទៀតដែលជួយកាត់បន្ថយការបំពុលខ្យល់ គឺការកំណត់កម្រិតស្តង់ដារនៃការបញ្ចេញឧស្ម័នពីប្រភពចល័ត ដូចជាយានយន្តគ្រប់ប្រភេទដែលប្រើប្រាស់ហ្វូសរយៈពេល ៥ឆ្នាំ គិតចាប់ពីឆ្នាំដែលផលិត និងយានយន្តគ្រប់ប្រភេទដែលបាននាំចូលថ្មីក្នុងរយៈពេល៥ឆ្នាំដំបូងគិតចាប់ពីឆ្នាំដែលផលិត រួមទាំងចំពោះសារធាតុដែលអនុញ្ញាតឱ្យមាននៅក្នុងប្រេងឥន្ធនៈ និងផ្សែងថ្មដូចជា ស្ពាន់ដែរ សំណា បង់សែន និងអ៊ីដ្រូកាប៊ូប្រហើរ។

ម្យ៉ាងវិញទៀត ដើម្បីដោះស្រាយ ឬកាត់បន្ថយបញ្ហានៃការបំពុលខ្យល់ដែលបណ្តាលមកពីកាកសំណល់ ផ្សេងៗបានយ៉ាងមានប្រសិទ្ធភាពនោះក៏គួរមានការរួមជាចាំបាច់ពីសំណាក់ប្រជាពលរដ្ឋគ្រប់រូប ដោយពួកគេត្រូវចេះធ្វើការរៀបចំទុកដាក់កាកសំណល់ផ្សេងៗបានត្រឹមត្រូវ ហើយបញ្ឈប់សកម្មភាពដុតសំរាម។

**២.២.២. វិធានការកាត់បន្ថយការបំពុលដោយសំណល់រឹង និងសំឡេង**

**២.២.២.១. វិធានការកាត់បន្ថយការបំពុលដោយសំណល់រឹង**

សំណល់រឹងថាវីង ឬរាវនោះទេ គឺសុទ្ធតែអាចធ្វើឱ្យបាត់បង់នូវសោភ័ណភាពនៃទីក្រុងដោយបង្កផលប៉ះពាល់ទៅលើបរិស្ថាន ក៏ដូចជាបញ្ហាសុខភាពផងដែរ។ ដូច្នោះហើយទើបយុទ្ធនាការអប់រំនិងច្បាប់ស្តីពីការគ្រប់គ្រងសំណល់ឱ្យបានត្រឹមត្រូវ រួមទាំងអនុក្រឹត្យស្តីពីការត្រួតពិនិត្យលើការបំពុលផ្សេងៗត្រូវបានបង្កើតឡើង។

ជាទូទៅសំណល់ត្រូវបានគេបែងចែកជា ២ ប្រភេទដាច់ពីគ្នា គឺសំណល់រឹង និងសំណល់រាវ។

**២.២.២.១.១. សំណល់រឹង**

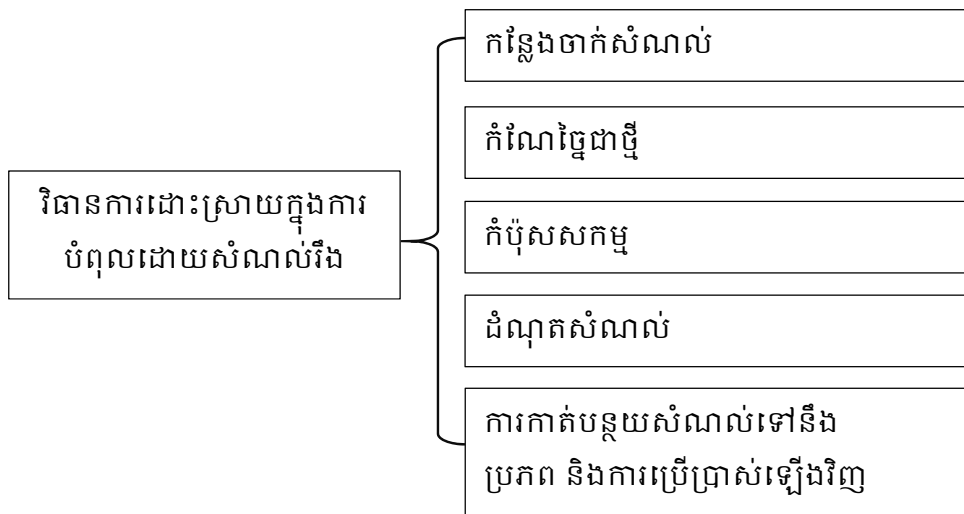
ការគ្រប់គ្រងសំណល់រឹងនៅក្នុងព្រះរាជាណាចក្រកម្ពុជាត្រូវបានរៀបចំ និងអនុវត្តបន្ថែមដោយអនុក្រឹត្យស្តីពីការគ្រប់គ្រងសំណល់រឹង ចុះថ្ងៃទី ២៧ ខែ មេសា ឆ្នាំ ១៩៩៩ ក្នុងនោះបានចែងទាក់ទងទៅនឹងការគ្រប់គ្រងសំរាមពីរប្រភេទ គឺសំណល់រឹងធម្មតា និងសំណល់រឹងប្រកបដោយគ្រោះថ្នាក់។ ហើយការរៀបចំចាត់ចែងសំណល់ទាំង ២ប្រភេទនេះត្រូវស្ថិតក្រោមការសម្រេចរបស់

<sup>៩៨</sup> អនុក្រឹត្យស្តីពីការត្រួតពិនិត្យការបំពុលខ្យល់ និងការរំខានដោយសំឡេង, លេខ៤២អនក្រ/បក, ៦ កក្កដា ២០០០, មាត្រា៨។

ក្រសួងបរិស្ថានក្នុងការពិនិត្យលើការអនុវត្តន៍រៀបចំបោះចោល ប្រមូល ដឹកជញ្ជូន ស្តុកទុក កែច្នៃ កាត់បន្ថយ និងការចាក់ចោលសំណល់។<sup>១១</sup>

ដោយឡែកការកើនឡើងនៃសំណល់រឹង គឺបណ្តាលមកពីកំណើននៃតម្រូវការក្នុងការប្រើប្រាស់របស់មនុស្ស។ ដូច្នេះការកាត់បន្ថយសំណល់រឹងក៏ផ្តើមចេញពីសកម្មភាពរបស់មនុស្សម្នាក់ៗ ផងដែរ ដោយបញ្ឈប់នូវសកម្មភាពបោះចោល និងដុតសំណល់រឹង ប្រើប្រាស់ផលិតផលដែលមានជាតិផ្លាស្ទិក ហើយព្យាយាមកែច្នៃឡើងវិញ និងជាពិសេសយកសំណល់រឹងទៅធ្វើជាដីកំប៉ុសប្រើប្រាស់ក្នុងវិស័យកសិកម្ម។

**រូបទី៣៖ វិធានការដោះស្រាយក្នុងការបំពុលដោយសំណល់រឹង**



(ប្រភព ៖ បរិស្ថានសៀវភៅជំនួយស្មារតី)

រូបខាងលើមានវិធានការ ៣ ដែលសំខាន់ និងងាយយកមកអនុវត្តន៍ក្នុងការដោះស្រាយបញ្ហានៃការបំពុលដោយសំណល់រឹង។ កន្លែងចាក់សំណល់ គឺជាវិធីមូលដ្ឋានមួយដែលនៅក្នុងប្រទេសជាច្រើនប្រើប្រាស់សម្រាប់បោះចោលសំណល់រឹងចេញពីទីក្រុង។ វាជាដំណើរការដ៏សាមញ្ញបំផុតមួយ ដោយកាកសំណល់រឹងនឹងត្រូវបានដឹកយកទៅចាក់ចោលនៅកន្លែងចាក់សំណល់ បន្ទាប់មកគេប្រើគ្រាក់ទំរល្អសដីដើម្បីធ្វើការបង្ហាប់ និងចាក់ស្រទាប់ដីលើដើម្បីកប់សម្រាម។ រីឯកំណែច្នៃជាថ្មី ជាការវិញ្ញក្សបធាតុ ឬបំណែកចែកនៃសំណល់រឹងត្រូវបានធ្វើឡើងនៅក្នុងវិធានការកំណែច្នៃជាថ្មី

<sup>១១</sup> អនុក្រឹត្យស្តីពីការគ្រប់គ្រងសំណល់រឹង, លេខ៣៦អនក្រ/បក, ២៧ មេសា ១៩៩៩, មាត្រា៦។

ដើម្បីដឹងប្រភេទនៃសំណល់រឹងណាដែលអាចយកមកធ្វើការកែច្នៃប្រើប្រាស់ឡើងវិញបានដូចជា  
លោហៈ កែវ និងក្រដាស ជាដើម។ ចំពោះកំប៉ុសសកម្មវិញ ទាក់ទងទៅនឹងការវិញកន្លះសំណល់សរីរាង្គ  
(សំណល់អាហារ ក្រដាស រុក្ខជាតិ ) ចេញពីសំណល់អសរីរាង្គ ហើយសំណល់សរីរាង្គទាំងនោះត្រូវ  
បានទុករហូតដល់បំបែកទៅជាផលិតផលសរីរាង្គសំរេច ឬ បំបែកទៅជាជីសម្រាប់ប្រើប្រាស់ក្នុងវិស័យ  
យកសិកម្ម។

**២.២.២.១.២ សំណល់រាវ**

ការហាមឃាត់ដាច់ខាតចំពោះការចាក់ចោល ការបង្ហូរចេញសំណល់រាវពីរាល់ប្រភពបំពុល  
ដែលមិនបានអនុវត្តតាមកម្រិតស្តង់ដារនៃការបញ្ចេញសំណល់រាវ គឺជាវិធានការមួយកាត់បន្ថយ  
ក្នុងការបំពុលដោយសំណល់រាវ។<sup>100</sup> ម្យ៉ាងទៀតដើម្បីធានាបាននូវការការពារសុខភាពមនុស្ស  
និងការអភិរក្សជីវៈចម្រុះនៅមុនពេលធ្វើការបញ្ចេញនូវសំណល់រាវពីប្រភពបំពុលនានាចូលតំបន់ទឹក  
សាធារណៈនោះ គឺត្រូវមានការអនុញ្ញាតសិន ហើយក្រសួងបរិស្ថានជាស្ថាប័នដែលត្រូវរៀបចំកម្រិត  
កំណត់ស្តង់ដារបរិមាណសារធាតុបំពុលនៅក្នុងសំណល់រាវ។<sup>101</sup>

ចំពោះផែនការយុទ្ធសាស្ត្ររបស់ក្រសួងបរិស្ថានក្នុងការគ្រប់គ្រងសំណល់ទាំងរឹងទាំងរាវ  
គឺមានការរៀបចំគោលនយោបាយជាតិសម្រាប់ទប់ស្កាត់ និងកាត់បន្ថយការបំពុលបរិស្ថាន រួម  
ជាមួយផែនការមេស្តីពីវិធានការចម្រុះនូវការគ្រប់គ្រងសំណល់រឹងប្រកបដោយនិរន្តរភាព។ ក្នុងនោះ  
ដែរ ក្រសួងបរិស្ថានក៏ព្យាយាមពង្រឹងទៅលើការអនុវត្តច្បាប់ លើកកម្ពស់ការអនុវត្តនីតិវិធីកែច្នៃ  
និងការប្រើប្រាស់ឡើងវិញនៃសំណល់ បង្កើតកម្មវិធីកាត់បន្ថយបរិមាណសំណល់ និងបង្កើតទី  
លានចាក់សំណល់ប្រកបដោយបច្ចេកទេស ហើយមានអនាម័យ។<sup>102</sup>

**២.២.២.២. និយាមការគតិយុត្តដោះស្រាយចំពោះការបំពុលដោយសំឡេង**

ដើម្បីកាត់បន្ថយនូវសកម្មភាពបង្កជាការបំពុលដោយសំឡេងនោះ ការអប់រំ និងផ្សព្វ  
ផ្សាយឱ្យប្រជាពលរដ្ឋយល់ដឹងពីបញ្ហានៃផលប៉ះពាល់ និងការកម្រិតកំណត់ស្តង់ដារនៃការបញ្ចេញ  
សំឡេង គឺជាវិធានការដ៏សំខាន់។ ការបញ្ចេញសំឡេងពីប្រភពនានាដូចជា យានយន្ត ទីតាំង  
ផលិតកម្ម រោងចក្រ សហគ្រាស ទឹកនៃឆ្នេរផ្សេងៗ ឬតាមលំនៅដ្ឋានដែលបង្កឱ្យមានការបំពុល  
សំឡេង គឺត្រូវហាមឃាត់ឱ្យបានដាច់ខាត។ ការកម្រិតកំណត់ស្តង់ដារនៃការបញ្ចេញសំឡេងពី

<sup>100</sup> អនុក្រឹត្យស្តីពីការត្រួតពិនិត្យការបំពុលទឹក, លេខ២៧អនក្រ/បក, ៦ មេសា ១៩៩៩, មាត្រា៦។

<sup>101</sup> អនុក្រឹត្យស្តីពីការត្រួតពិនិត្យការបំពុលទឹក, លេខ២៧អនក្រ/បក, ៦ មេសា ១៩៩៩, មាត្រា៧។

<sup>102</sup> ចូលមើលលើកចុងក្រោយ ៣០ ឧសភា ២០១៨, <http://www.healthcambodia.com/p7901/>

ប្រភពយានយន្ត ទីតាំងផលិតកម្ម និងកម្រិតស្តង់ដារសំឡេងជាអតិបរមាសម្រាប់ទឹកកន្លែងសាធារណៈ និងតំបន់លំនៅដ្ឋាន ក៏ត្រូវធ្វើឡើងផងដែរ។<sup>103</sup>

**សេចក្តីសន្និដ្ឋាន**

ការរៀបចំនូវខណ្ឌ គឺជាកត្តាសំខាន់ដើម្បីសម្រេចបាននូវទិសដៅនៃភាពជោគជ័យរបស់ការរៀបចំក្រុងឱ្យមានសណ្តាប់ធ្នាប់ និងសោភ័ណភាពល្អ។ ការធានាបាននូវសណ្តាប់ធ្នាប់ និងសោភ័ណភាពក្នុងខណ្ឌចំការមន គឺមានលក្ខណៈសំខាន់ណាស់ដើម្បីឱ្យការរៀបចំក្រុង និងការរស់នៅរបស់ប្រជាជនក្នុងតំបន់នេះមានភាពល្អប្រសើរស្របតាមលក្ខណៈស្តង់ដារ។ ដោយឡែកទោះបីជា

<sup>103</sup> អនុក្រឹត្យស្តីពីការត្រួតពិនិត្យការបំពុលខ្យល់ និងការរំខានដោយសំឡេង, លេខ៤២អនក្រ/បក, ៦ កក្កដា ២០០០, មាត្រា៧។

មានការអភិវឌ្ឍន៍ក៏ពិតមែន ប៉ុន្តែភាពខ្វះចន្លោះនៅតែមាន គឺថ្វីត្បិតតែខណ្ឌចំការមនបានធ្វើការ រៀបចំហេដ្ឋារចនាសម្ព័ន្ធបានច្រើនដូចជាការរៀបចំឲ្យមាននូវផ្លូវថ្នល់ លូ បង្គោលភ្លើងបំភ្លឺតាមផ្លូវ ប៉ុន្តែខណ្ឌនេះបាននឹងកំពុងជួបប្រទះនូវបញ្ហាសណ្តាប់ធ្នាប់ និងសោភ័ណភាព។

ដើម្បីធានាបាននូវការរៀបចំសណ្តាប់ធ្នាប់ក្នុងខណ្ឌនេះ ការស្វែងយល់អំពីបុព្វហេតុដែលនាំ ឲ្យមានការរៀបចំខណ្ឌដែលមានដូចជា កំណើនប្រជាជន ចរាចរណ៍ សន្តិសុខ និងសណ្តាប់ធ្នាប់ សាធារណៈ បានចោទជាបញ្ហាចំបងដែលបណ្តាលឲ្យមានការរៀបចំឡើង។ ជាពិសេសការរៀបចំ តាមដងផ្លូវដែលបច្ចុប្បន្ននេះបញ្ហានៃការលក់ដូរតាមដងផ្លូវសាធារណៈរបស់អាជីវករមួយចំនួនបាន ធ្វើឲ្យប៉ះពាល់ទៅដល់ការរៀបចំសណ្តាប់ធ្នាប់យ៉ាងខ្លាំង។ រីឯបញ្ហានៃការបំពុលបរិស្ថានវិញ គឺធ្វើឲ្យ មានផលប៉ះពាល់យ៉ាងធ្ងន់ធ្ងរចំពោះសោភ័ណភាពក្នុងខណ្ឌនេះ។

ក្រៅពីការសិក្សាទៅលើហេដ្ឋារចនាសម្ព័ន្ធ ការស្វែងយល់ពីបញ្ហាបរិស្ថាននៅក្នុងតំបន់នេះ ក៏ជាកត្តាដ៏ចំបងមួយដែលជួយសម្រួលដល់ការរៀបចំបរិស្ថានឲ្យមានគុណភាពសមស្របសម្រាប់ ការរស់នៅ និងសោភ័ណភាពល្អផងដែរ។ បញ្ហាបរិស្ថានចំបងជារួមក្នុងខណ្ឌមានដូចជា បញ្ហានៃការ បំពុលទឹក ការបំពុលដី ការបំពុលខ្យល់ រួមទាំងបញ្ហាបំពុលដោយសំណល់រឹង រាវ និងសំឡេងដែល កើតចេញពីច្រើនប្រភេទបានធ្វើឲ្យគុណភាពនៃការរស់នៅក្នុងខណ្ឌនេះធ្លាក់ចុះ។ ទោះជាយ៉ាង ណា វិធានការដោះស្រាយនានាក៏បានភ្ជាប់មកជាមួយនឹងបញ្ហាទាំងនោះដែលជាគន្លឹះក្នុងការបង្កើន គុណភាពនៃបរិស្ថានដើម្បីរក្សាបាននូវសោភ័ណភាពល្អប្រសើរ។ លើសពីនេះទៅទៀត ប្រសិនបើ មានការចូលរួមសហការគ្នារវាងរាជរដ្ឋាភិបាល ក៏ដូចជាអាជ្ញាធរ ក្រសួង ឬរាល់ស្ថាប័នពាក់ព័ន្ធ រួម ទាំងប្រជាពលរដ្ឋនោះ ការរៀបចំសណ្តាប់ធ្នាប់ ព្រមទាំងសោភ័ណភាពក្នុងខណ្ឌនឹងទទួលបាន ជោគជ័យទាំងស្រុងជាក់ជាមិនខាន។

**អនុសាសន៍**

ទោះបីជាមានការអភិវឌ្ឍច្រើននៅក្នុងខណ្ឌចំការមននេះក៏ពិតមែន ប៉ុន្តែក៏នៅតែមានបញ្ហា ចោទមួយចំនួនដែលប្រជាពលរដ្ឋចង់ឲ្យអាជ្ញាធរធ្វើការកែសម្រួលរួមមានដូចជាបញ្ហា ផ្លូវថ្នល់ ប្រព័ន្ធលូ ការលក់ដូរគ្មានសណ្តាប់ធ្នាប់តាមដងផ្លូវ អសន្តិសុខ និងភាពអសណ្តាប់ធ្នាប់ផ្សេងៗ។ រី ឯបញ្ហាដ៏គួរឲ្យព្រួយបារម្ភមួយទៀតនោះ គឺបញ្ហានៃការគ្រប់គ្រងកាកសំណល់មិនបានត្រឹមត្រូវដែល

បង្កការបំពុលដល់បរិស្ថាន ហើយធ្វើឲ្យមានការកកស្ទះប្រព័ន្ធលូ ប៉ះពាល់ដល់សោភ័ណភាពនិង សុខុមាលភាពរបស់ប្រជាពលរដ្ឋក្នុងខណ្ឌ។

រាជរដ្ឋាភិបាលកម្ពុជាគួរធ្វើការអភិវឌ្ឍបន្ថែមទៅលើហេដ្ឋារចនាសម្ព័ន្ធផ្លូវថ្នល់ និងប្រព័ន្ធលូ សាធារណៈឲ្យមានលក្ខណៈកាន់តែប្រសើរ ក៏ព្រោះផ្លូវមួយចំនួនក្នុងខណ្ឌ គឺមានសភាពតូចចង្អៀត នៅឡើយដែលបណ្តាលឲ្យមានការកកស្ទះចរាចរណ៍ស្ទើររៀងរាល់ថ្ងៃ រីឯបញ្ហាស្ទះលូវិញគឺជា បញ្ហាប្រឈមដែលមិនគួរមើលរំលង ដោយបញ្ហានេះកើតមានឡើងមិនមែនតែនៅក្នុងខណ្ឌចំការមន ប៉ុណ្ណោះទេ ប៉ុន្តែក្នុងរាជធានីភ្នំពេញទាំងមូលផ្ទាល់តែម្តង។ ក្នុងនោះដែរ អាជ្ញាធរដែលពាក់ព័ន្ធទាំង អស់ សូមជួយយកចិត្តទុកដាក់ឲ្យបានខ្ពស់ ក៏ដូចជាចូលរួមក្នុងការស្វែងរកនូវវិធានការដែលមាន ប្រសិទ្ធភាព ដើម្បីដោះស្រាយបញ្ហានៃការបំពុលបរិស្ថានដែលបណ្តាលឲ្យបាត់បង់សោភ័ណភាពក្នុង ខណ្ឌ និងត្រួតពិនិត្យទៅបញ្ហាសន្តិសុខ សណ្តាប់ធ្នាប់ បន្ថែមផង។ លើសពីនេះទៅទៀត ក៏គួរធ្វើការ វិភាគបង្កើននូវការអនុវត្តច្បាប់ដោយពិន័យ ចំពោះរាល់សកម្មភាពល្មើសណាដែលបំផ្លាញដល់បរិស្ថាន។ ចំពោះប្រជាពលរដ្ឋ និង ភ្នាក់ងារមានសមត្ថកិច្ចដែលរស់នៅក្នុងតំបន់សូមចូលរួមក្នុងការថែរក្សា ការពារបរិស្ថាន និងសណ្តាប់ធ្នាប់ ដើម្បីផ្តល់ភាពកាន់តែល្អប្រសើរឡើងចំពោះសោភ័ណភាពក្នុង ខណ្ឌ។ ការស្វែងយល់អំពីបរិស្ថាន គឺជាកត្តាសំខាន់ក្នុងការរក្សាបាននូវបរិស្ថានល្អ ដូច្នេះសូមអំពាវ នាទៅដល់គណៈដឹកនាំទាំងអស់ ដែលពាក់ព័ន្ធចូលរួមក្នុងការបង្កើតជាវេទិកាអប់រំណែនាំដល់ប្រជា ពលរដ្ឋ ហើយព្យាយាមធ្វើការផ្សព្វផ្សាយឲ្យពួកគេបានយល់អំពីសារៈសំខាន់នៃបរិស្ថាន ក៏ដូចជា ចាប់អារម្មណ៍លើផលប៉ះពាល់នៃការបំពុល។

## កន្លងទៀត

### ច្បាប់ និងលិខិតបទដ្ឋានគតិយុត្ត

ច្បាប់គ្រប់គ្រងរដ្ឋបាលរាជធានី ខេត្ត ក្រុង ស្រុក ខណ្ឌ, លេខ នស/រកម/០៥០៨/០១៧, ២២ ឧសភា ២០០៨។

ច្បាប់ស្តីពីផ្លូវថ្នល់, លេខ នស/រកម/០៥១៤/០០៨, ០៤ ឧសភា ២០១៤។

ច្បាប់ស្តីពីកិច្ចការពារបរិស្ថាន និងការគ្រប់គ្រងធនធានធម្មជាតិ, លេខ នស/រកម/១២៩៦/៣៦, ២៤ ធ្នូ ១៩៩៦។

ច្បាប់ស្តីពីការគ្រប់គ្រងរោងចក្រសិប្បកម្ម, លេខ នស/រកម/០៦០៦/០១៨, ២៣ ឧសភា ២០០៦។

ច្បាប់ស្តីពីការវិនិយោគកម្មច្បាប់ការគ្រប់គ្រងរោងចក្រសិប្បកម្ម, លេខ នស/រកម/១០១៤/០២៥, ២៣ តុលា ២០១៤។

អនុក្រឹត្យស្តីពីលិខិតអនុញ្ញាតសាងសង់, លេខ៨៦អនក្រ/បក, ១៩ ធ្នូ ១៩៩៧។

អនុក្រឹត្យស្តីពីការគ្រប់គ្រងប្រព័ន្ធលូនិងប្រព័ន្ធប្រព្រឹត្តកម្មទឹកកខ្វក់, លេខ២៣៥អនក្រ/បក, ២៥ ធ្នូ ២០១៧។

អនុក្រឹត្យស្តីពីការគ្រប់គ្រងសំណល់រឹង, លេខ៣៦អនក្រ/បក, ២៧ មេសា ១៩៩៩។

អនុក្រឹត្យស្តីពីការត្រួតពិនិត្យការបំពុលទឹក, លេខ២៧អនក្រ/បក, ៦ មេសា ១៩៩៩។

អនុក្រឹត្យស្តីពីការត្រួតពិនិត្យការបំពុលខ្យល់ និងការរំខានដោយសំលេង, លេខ៤២អនក្រ/បក, ១០ កក្កដា ២០០១។

សេចក្តីណែនាំស្តីពីការប្រើប្រាស់ផ្លូវថ្នល់, លេខ០១៥៨៨, ២០ មករា ២០០៤។

### សៀវភៅ និងឯកសារផ្សេងទៀត

ខណ្ឌចំការមន. កម្មវិធីវិនិយោគបីឆ្នាំរំកិលខណ្ឌចំការមន. ឆ្នាំ ២០១៨-២០២០។

ខណ្ឌចំការមន. ផែនការអភិវឌ្ឍន៍៥ឆ្នាំរបស់ខណ្ឌចំការមន. ឆ្នាំ២០១៥-២០១៩។

ជូន ណាត. រចនានុក្រមខ្មែរ. ភ្នំពេញ: ១៩៦៧។

ឈុន ពហុ, ប្រវត្តិសេដ្ឋកិច្ចនៃប្រទេសកម្ពុជា (មេរៀនសង្ខេប). ភ្នំពេញ, ២០០៤។

ល្វាអែល អូប្រាយែន. បរិស្ថានសៀវភៅជំនួយស្នាក់នៅ. កែសម្រួល ទិន ពន្លក. ភ្នំពេញ: ឥន្ទ្រីមាស, ២០០៥។

ថេង ថ័ន្ទសង្ហារ. *នីតិរដ្ឋបាលទូទៅ*. រៀបរៀងដោយ ជួប ចិត្តបេរឫទ្ធិ. ភ្នំពេញ៖ ២០១២  
-២០១៣។

នាយកដ្ឋានបណ្តុះបណ្តាល និងវិក្រឹតការ. *សៀវភៅអប់រំបំណិតជីវិតស្តីពីបរិស្ថាន*. ព្រះរាជាណាចក្រ  
កម្ពុជា ៖ ក្រសួងអប់រំ យុវជន និងកីឡានៃព្រះរាជាណាចក្រកម្ពុជា៖ ២០១៣។

វ៉ាន់ឌី កាអុន. *សុបិន និងការពិត*. ភាគ២. ភ្នំពេញ៖ សមាគមកម្ពុជា-អាស៊ី, ២០១២។

អ៊ុន សកក្កដា. *"នីតិវិធីនីយវិទ្យា"*. សាកលវិទ្យាល័យភូមិន្ទនីតិសាស្ត្រ និងវិទ្យាសាស្ត្រសេដ្ឋកិច្ច,  
២០១២។

របាយការណ៍ប្រចាំឆមាសទី១ស្តីពីការអនុវត្តការងាររបស់រដ្ឋបាលខណ្ឌចំការមន. លេខ ៨៥/១៨ បក.  
ភ្នំពេញ៖២០១៨។

ព្រឹត្តិបត្ររដ្ឋបាលរាជធានីភ្នំពេញលេខ១៨ ខែមេសា ឆ្នាំ២០១៦។

**គេហទំព័រ**

គេហទំព័រ <https://theculturetrip.com/middle-east/lebanon/articles/the-10-oldest-cities-in-the-world/>

គេហទំព័រ <http://islamic-arts.org/2011/damascus-history-arts-and-architecture/>

គេហទំព័រ <http://phnompenh.gov.kh/phnom-penh-city/history>

គេហទំព័រ <https://www.slideshare.net/khmer-sacrifice/1975-1979>

គេហទំព័រ <https://www.rfa.org/khmer/multimedia/after-khmer-rouge-11092017202904.html>

គេហទំព័រ <http://phnompenh.gov.kh/phnom-penh-city/facts/>

គេហទំព័រ <http://www.worldometers.info/world-population/cambodia-population/>

គេហទំព័រ <https://postnews.com.kh/hotnews/120869>

គេហទំព័រ <https://opendevelopmentcambodia.net/km/topics/pollution-and-waste/#ref-74643-2>

គេហទំព័រ <https://opendevelopmentcambodia.net/km/topics/water-pollution/>

គេហទំព័រ <http://www.healthcambodia.com/p6241/>

គេហទំព័រ <https://www.conserve-energy-future.com/causes-effects-solutions-of-land-pollution.php>

គេហទំព័រ <https://www.rfa.org/khmer/program/health/Health-effects-people-use-dirty-water-12152016033054.html>

គេហទំព័រ [https://audiopse.blogspot.com/2017/02/blog-post\\_25.html?m=1](https://audiopse.blogspot.com/2017/02/blog-post_25.html?m=1)



គេហទំព័រ <https://urbanvoicecambodia.net/maps/reports/view/9749>

គេហទំព័រ <http://www.un.org>

គេហទំព័រ <http://www.healthcambodia.com/p9670/>

គេហទំព័រ <http://www.healthcambodia.com/p9842/>

គេហទំព័រ <http://www.healthcambodia.com/p7901>