



សាកលវិទ្យាល័យភូមិន្ទនីតិសាស្ត្រ
និង វិទ្យាសាស្ត្រសេដ្ឋកិច្ច

របាយការណ៍កម្មសិក្សាបញ្ចប់ការសិក្សា

នីតិវិធីប្រាក់បញ្ញើ សន្សំ

កម្មសិក្សាចាប់ពីថ្ងៃទី១ ខែឧសភា ឆ្នាំ២០១៩ រហូតដល់ ថ្ងៃទី៣០ ខែមិថុនា ឆ្នាំ២០១៩

ឈ្មោះស្ថាប័ន ៖ **គ្រឹះស្ថានមីក្រូហិរញ្ញវត្ថុប្រាសាក់ សាខាវិមានឯករាជ្យ**

តាក់តែងឡើងដោយ

សាស្ត្រាចារ្យណែនាំ

និស្សិតឈ្មោះ **មឿន សុផានី**

លោក **ជា សែម**

សៅ ច័ន្ទរស្មី

ថ្នាក់បរិញ្ញាបត្រ ធនាគារ និងហិរញ្ញវត្ថុ
ជំនាន់ទី ១២

ឆ្នាំចូលសិក្សា ២០១៥
ឆ្នាំសរសេររបាយការណ៍ ២០១៩

សេចក្តីថ្លែងអំណរគុណ

យើងខ្ញុំឈ្មោះ មឿនសុដានី និង សៅច័ន្ទរស្មី ជានិសិស្សថ្នាក់បរិញ្ញាប័ត្រធនាគារ និងហិរញ្ញវត្ថុឆ្នាំទី៤ ជំនាន់ទី១២ ក្រុមB4C2 និង B4C1 នៃសកលវិទ្យាល័យភូមិន្ទនីតិសាស្ត្រនិងវិទ្យាសាស្ត្រសេដ្ឋកិច្ច សូមលំអោនកាយគោរព និងថ្លែងអំណរគុណយ៉ាងជ្រាលជ្រៅបំផុតចំពោះ លោកឪពុក និងអ្នកម្តាយ ដែលបានចិញ្ចឹមបីបាច់ថែរក្សារូបនាងខ្ញុំតាំងពីតូចរហូតដល់ពេញវ័យដោយលោកទាំងពីរបានពលកម្មគ្រប់បែបយ៉ាងដើម្បីចិញ្ចឹមបីបាច់ថែរក្សា និងផ្តល់នូវសេចក្តីស្រឡាញ់មេត្តាករុណា និងអប់រំទូន្មានប្រៀនប្រដៅអោយមានសេចក្តីក្លាហានចេះអំណត់អត់ធ្មត់ព្យាយាមព្រមទាំងផ្គត់ផ្គង់ដល់កូនគ្រប់បែបយ៉ាងរហូតបានបញ្ចប់ការសិក្សាថ្នាក់បរិញ្ញាប័ត្រនេះដោយទទួលបាននូវចំនេះដឹងដ៏ថ្លៃថ្លាមួយរហូតដល់ចប់ចុងចប់ដើម។ ដូចនេះកូនកូន សូមក្រាបកាយប្រនិបតន៍និងសំដែងនៅការដឹងគុណកត្តុញ្ញតាធម៌យ៉ាងជ្រាលជ្រៅបំផុតចំពោះអ្នកមានគុណទាំងពីរដែលមានចំពោះកូន។

សូមថ្លែងអំណរគុណយ៉ាងជ្រាលជ្រៅចំពោះកត្តម សាកលវិទ្យាធិការ សាកលវិទ្យាធិការរង លោកព្រឹទ្ធបុរសព្រឹទ្ធបុរសរង លោក លោកស្រី ប្រធានអនុប្រធានដេប៉ាដឹម៉ង់ ប្រធានអនុប្រធានការិយាល័យសិក្សា លោកគ្រូ អ្នកគ្រូសាស្ត្រាចារ្យ ជាពិសេស លោក លោកស្រីប្រធានអនុប្រធានការិយាល័យការិយាល័យស្រាវជ្រាវនៃ សកលវិទ្យាល័យភូមិន្ទនីតិសាស្ត្រ និងវិទ្យាសាស្ត្រសេដ្ឋកិច្ច ដែលបានបង្ហាត់បង្រៀនណែនាំដាស់តឿន និងផ្តល់ចំណេះដឹងគ្រប់បែបយ៉ាងដោយខិតខំអស់ពីសមត្ថភាពកំលាំងកាយចិត្ត និងកម្លាំងប្រាជ្ញាដែល ជំរុញអោយការសរសេររបាយការណ៍បញ្ចប់ការសិក្សានេះកាន់តែទទួលបានលទ្ធផលល្អថែមមួយកម្រិតទៀត។

ជាពិសេស ខ្ញុំ សូមថ្លែងអំណរគុណយ៉ាងជ្រាលជ្រៅចំពោះ លោកគ្រូសាស្ត្រាចារ្យ **ជា សែម** ដែលបានដឹកនាំយើងខ្ញុំទាំងពីរនាក់ណែនាំពីវិធីសាស្ត្រនៃ ការប្រមូលព័ត៌មានដើម្បីយកមកសរសេរ និងចងក្រងជាសៀវភៅរបាយការណ៍កម្មសិក្សាមួយច្បាប់នេះ។

យើងខ្ញុំ សូមគោរពជូន និងថ្លែងអំណរគុណយ៉ាងជ្រាលជ្រៅបំផុតចំពោះ លោកប្រធាននាយកប្រតិបត្តិការិយាល័យ ធនធានមនុស្ស និង ជាពិសេស ចំពោះ លោក **អ៊ុំ សមឿន** និងនាយកសាខា លោក **ម៉េង ភារិទ** ព្រមទាំងបុគ្គលិកទាំងអស់នៃ គ្រឹះស្ថានមីក្រូហិរញ្ញវត្ថុ ប្រាសាក់ សាខាវិមានករាជ្យ ដែលបានអនុញ្ញាត និងផ្តល់លទ្ធភាពអោយ យើងខ្ញុំបានចុះកម្មសិក្សានៅទីនោះរហូតបានទទួលជោគជ័យជាស្ថាពរ។

ជាចុងក្រោយ យើងខ្ញុំ សូមប្រសិទ្ធពរជ័យសិរីសួស្តីចូរកើតមានដល់ លោកឪពុក អ្នកម្តាយ
និងបណ្តាអ្នកដែលមានគុណទាំងអស់ដែលបានរៀបរាប់ខាងលើ សូមអោយជួបប្រទះនៅជោគជ័យ
គ្រប់ភារៈកិច្ច និងពុទ្ធពរទាំងបួនប្រការគឺ អាយុ វណ្ណៈ សុខៈ ពលៈ កុំបីឃ្លៀងឃ្លៀតឡើយ។

អារម្ភកថា

បន្ទាប់ពីបានសិក្សាផ្នែកទ្រឹស្តីថ្នាក់បរិញ្ញាបត្រធនាគារនិងហិរញ្ញវត្ថុ នៃសាកលវិទ្យាល័យ ភូមិន្ទនីតិសាស្ត្រ និងវិទ្យាសាស្ត្រសេដ្ឋកិច្ចនិងវិទ្យាសាស្ត្រសេដ្ឋកិច្ចអស់រយៈពេល៤ឆ្នាំកន្លងមកធ្វើរ អោយខ្ញុំទទួលបានចំណេះដឹងច្រើនទាក់ទងនឹងជំនាញដែលខ្ញុំបានជ្រើសរើស។ ជាមួយគ្នានេះដែរ សាកលវិទ្យាល័យបានតម្រូវអោយយើងខ្ញុំសរសេររបាយការណ៍កម្មសិក្សាបញ្ចប់ឆ្នាំសិក្សានេះ ក្នុង គោលបំណងអោយនិស្សិតបានសិក្សា និងស្វែងយល់ ធ្វើការប្រៀបធៀបរវាងទ្រឹស្តីនិងការអនុវត្តន៍ ជាក់ស្តែងដែលនេះជាបទពិសោធន៍ការងារមួយសម្រាប់អនាគតការងារ។

ហេតុដូច្នោះហើយដើម្បីស្វែងយល់អោយកាន់តែច្បាស់ខ្ញុំបានសម្រេចចិត្តសរសេររបាយ ការណ៍កម្មសិក្សាប្រធានបទស្តីពី “ **នីតិវិធីប្រាក់បញ្ញើស្ស៊ី (Saving Deposit Procedure)** ” នៅគ្រឹះស្ថាន មីក្រូហិរញ្ញវត្ថុ សាខាវិមានឯករាជ្យ នេះដោយចំណាយពេលចុះកម្មសិក្សាស្រាវជ្រាវ និងរៀបចំសរ សេរ អស់ជាច្រើនខែដើម្បីបង្កើតបានជាសៀវភៅនេះដោយយើងខ្ញុំទាំងពីរនាក់ សម្រាប់បញ្ចប់ការ សិក្សាថ្នាក់បរិញ្ញាបត្រ។

ក្រោយពីបានចុះកម្មសិក្សានៅ គ្រឹះស្ថានមីក្រូហិរញ្ញវត្ថុប្រាសាក់ សាខាវិមានឯករាជ្យ រយៈ ពេលកន្លះខែ យើងខ្ញុំទាំងពីរបានប្រមូលឯកសារជាច្រើនទាក់ទង និងប្រធានបទហើយបានយកនៅ ការអនុវត្តន៍ជាក់ស្តែងរបស់ គ្រឹះស្ថានមីក្រូហិរញ្ញវត្ថុប្រាសាក់ សាខាវិមានឯករាជ្យ នោះមកធ្វើការ ប្រៀបធៀបជាមួយទ្រឹស្តីដែលបានសិក្សា ដើម្បីស្វែងរកចំណុចខ្វះខាតយកមកធ្វើការវិភាគ និងវាយ តម្លៃដោយមានការចូលរួមពីសាស្ត្រាចារ្យណែនាំ ទើបរបាយការណ៍កម្មសិក្សាមួយនេះត្រូវបានចង ក្រងជាសៀវភៅឡើងវិញត្រូវបានសម្រេចជាស្ថាពរទោះបីជាមានការលំបាកតិចតួចក៏ដោយ។

ជាចុងបញ្ចប់ យើងខ្ញុំ សង្ឃឹមថារបាយការណ៍កម្មសិក្សាមួយច្បាប់នេះនឹងក្លាយ ជាវិធី សាស្ត្រមួយដែលអាចជួយសម្រួលដល់មិត្តអ្នកអាន និងនិស្សិតជំនាន់ក្រោយៗដែលចង់ស្រាវជ្រាវ បន្ថែមទាក់ទងនឹងប្រធានបទនេះ។ យ៉ាងណាមិញ របាយការណ៍ដែលយើងខ្ញុំបានសរសេរឡើង នេះ ទោះបីបានពិនិត្យនិងរៀបចំយ៉ាងយកចិត្តទុកដាក់ ក៏នៅតែមិនអាចជៀសផុតពីចំណុចខ្វះខាត មួយចំនួនដូចជា អត្ថបទ ខ្លីមសារ និងអក្ខរាវិរុទ្ធផងដែរ។

មាតិកា

បញ្ជីអក្សរកាត់.....vi
ពន្យល់ពាក្យគន្លឹះ:vii
បញ្ជីតារាង.....viii
បញ្ជីរូបភាពix
បញ្ជីក្រាហ្វិក..... x

សេចក្តីផ្តើម

១ លំនាំបញ្ហានៃការស្រាវជ្រាវ..... ១
២ ចំនោទបញ្ហានៃការស្រាវជ្រាវ..... ២
៣ គោលបំណងនៃការស្រាវជ្រាវ..... ២
៤ ទំហំនិងដែនកំណត់នៃការស្រាវជ្រាវ ៣
៥ សារៈសំខាន់នៃការស្រាវជ្រាវ..... ៣
៦ វិធីសាស្ត្រនៃការស្រាវជ្រាវ..... ៤

ជំពូកទី១

រំលឹកទ្រឹស្តី

១.១ គ្រឹះស្ថានមីក្រូហិរញ្ញវត្ថុ..... ៥
 ១.១.១ និយមន័យ ៥
 ១.១.២ មុខងារនិងតួនាទីរបស់គ្រឹះស្ថានមីក្រូហិរញ្ញវត្ថុ..... ៥
 ១.១.២.១ មុខងារ ៥
 ១.១.២.២ តួនាទី ៦
 ១.១.២.៣ សកម្មភាពរបស់គ្រឹះស្ថានមីក្រូហិរញ្ញវត្ថុនៅកម្ពុជា ៦
១.២ សេវាប្រាក់បញ្ញើសន្សំ..... ៦
 ១.២.១ និយមន័យប្រាក់បញ្ញើសន្សំ..... ៦
 ១.២.២ ប្រភេទប្រាក់បញ្ញើ..... ៧
 ១.២.២.១ ប្រាក់បញ្ញើមិនមានការកំណត់(Saving Deposit)..... ៧
 ១.២.២.២ ប្រាក់បញ្ញើមានការកំណត់(Fixed Deposit) ៧
 ១.២.២.៣ អត្រាការប្រាក់លើប្រាក់បញ្ញើ ៨

១.២.៣ ប្រភេទនៃអត្រាការប្រាក់	៨
១.២.៤ អត្ថប្រយោជន៍នៃការប្រើប្រាស់សេវាប្រាក់បញ្ញើសន្សំ.....	៩
១.២.៥ ហានិភ័យនៃការប្រើប្រាស់សេវាប្រាក់បញ្ញើសន្សំ.....	១០

ជំពូកទី២

ស្ថានភាពទូទៅរបស់គ្រឹះស្ថានមីក្រូហិរញ្ញវត្ថុប្រាសាក់សាខាវិមានឯករាជ្យ

២.១ ប្រវត្តិនៃការកើតគ្រឹះស្ថានមីក្រូហិរញ្ញវត្ថុប្រាសាក់.....	១១
២.១.១ ប្រវត្តិគ្រឹះស្ថានមីក្រូហិរញ្ញវត្ថុប្រាសាក់.....	១១
២.១.២ ប្រវត្តិគ្រឹះស្ថានមីក្រូហិរញ្ញវត្ថុប្រាសាក់សាខាវិមានឯករាជ្យ	១២
២.២ ទីតាំងភូមិសាស្ត្រអត្តសញ្ញាណនិងរចនាសម្ព័ន្ធគ្រប់គ្រងរបស់គ្រឹះស្ថានមីក្រូហិរញ្ញវត្ថុ ប្រាសាក់សាខាវិមានឯករាជ្យ	១៣
២.២.១ ទីតាំងភូមិសាស្ត្រ.....	១៣
២.២.២ អត្តសញ្ញាណគ្រឹះស្ថានមីក្រូហិរញ្ញវត្ថុប្រាសាក់.....	១៤
២.២.២.១ និមិត្តសញ្ញា	១៤
២.២.២.២ អត្តន័យនៃរូបសញ្ញា	១៤
២.២.៣ រចនាសម្ព័ន្ធគ្រប់គ្រង.....	១៤
២.២.៣.១ រចនាសម្ព័ន្ធគ្រប់គ្រងសាខាវិមានឯករាជ្យ.....	១៤
២.២.៣.២ តួនាទី និងភារៈកិច្ច	១៥
២.៣ ភាគទុនិក និងដើមទុនរបស់គ្រឹះស្ថានមីក្រូហិរញ្ញវត្ថុ ប្រាសាក់	១៧
២.៤ ទស្សនៈវិស័យ បេសកកម្មការងារគោលដៅនិងវប្បធម៌ការងាររបស់គ្រឹះស្ថានមីក្រូហិរញ្ញ វត្ថុ ប្រាសាក់ សាខាវិមានឯករាជ្យ	១៧
២.៥ ផលិតផល និងសេវាកម្មរបស់គ្រឹះស្ថានមីក្រូហិរញ្ញវត្ថុ ប្រាសាក់.....	១៩
២.៦ សកម្មភាព និងចរិតលក្ខណៈបុគ្គលិករបស់ ប្រាសាក់ សាខាវិមានឯករាជ្យ.....	១៩

ជំពូកទី៣

នីតិវិធីប្រាក់បញ្ញើសន្សំរបស់គ្រឹះស្ថានមីក្រូហិរញ្ញវត្ថុប្រាសាក់សាខាវិមានឯករាជ្យ

៣.១ គោលបំណងនៃប្រាក់បញ្ញើសន្សំរបស់គ្រឹះស្ថានមីក្រូហិរញ្ញវត្ថុប្រាសាក់	២០
៣.១.១. ប្រភេទគណនីសន្សំ.....	២០
៣.១.១.១ រូបិយប័ណ្ណ.....	២០
៣.១.១.២ គណនីសន្សំ.....	២១

៣.១.១.៣ គណនីចម្រើនគ្មានកាលកំណត់	២៣
៣.១.១.៤ គណនីសន្សំតាមដែនការ	២៤
៣.១.១.៥ គណនីចម្រើនតាមលំដាប់.....	២៥
៣.១.១.៦ គណនីសន្សំមូលនិធិសោធននិវត្តន៍.....	២៧
៣.១.១.៧ គណនីកូនចម្រើន.....	២៩
៣.២ នីតិវិធីប្រាក់បញ្ញើសន្សំរបស់គ្រឹះស្ថានមីក្រូហិរញ្ញវត្ថុប្រាសាក់សាខាវិមានឯករាជ្យ	៣២
៣.២.១ លក្ខខណ្ឌក្នុងការបើកគណនី.....	៣២
៣.២.១.១ លក្ខខណ្ឌត្រូវត្រួតពិនិត្យមុនពេលបើក.....	៣២
១. ឯកសារផ្លូវការរបស់អតិថិជន (Official Document).....	៣២
២. អតិថិជនបញ្ជីខ្មៅផ្ទៃក្នុង (Internal Blacklist)	៣២
៣. អតិថិជនដែលសង្ស័យ(Suspicious Client)	៣២
៤. អតិថិជនមានហានិភ័យខ្ពស់	៣៣
៣.២.១.២ លក្ខខណ្ឌទូទៅក្នុងការបើកគណនី.....	៣៤
៣.២.១.៣ លក្ខខណ្ឌនៃការធ្វើការប្រតិបត្តិការ	៣៤
៣.២.១.៤ លក្ខខណ្ឌនៃការដាក់កំហិតគណនី និងការបង្កកសមតុល្យ.....	៣៦
៣.២.១.៥ គណនីគ្មានប្រតិបត្តិការ.....	៣៦
៣.២.១.៦ ថ្លៃសេវាផ្សេងៗ.....	៣៦
៣.៣.១ ប្រភេទគណនីប្រាក់បញ្ញើ.....	៣៧
៣.៣.១.១ គណនីបញ្ញើសន្សំមានកាលកំណត់ចម្រើនការប្រាក់ប្រចាំខែ	៣៨
៣.៣.១.២ គណនីបញ្ញើសន្សំមានកាលកំណត់ចម្រើនការប្រាក់ចុងគ្រា	៤០
៣.៣.១.៣ លក្ខខណ្ឌនៃការដាក់កំហិតគណនី និងបង្កកសមតុល្យ.....	៤១
៣.៣.១.៤ លក្ខខណ្ឌនៃការផ្លាស់ប្តូរ និងកែតម្រូវពណ៌មានគណនី	៤១
ក. ករណីសាច់ប្រាក់ត្រូវបានដករួច.....	៤២
ខ. ករណីសាច់ប្រាក់មិនទាន់បានដក	៤២
៣.៣.១.៥ ថ្លៃសេវាផ្សេងៗ	៤២
៣.៤ ការប្រតិបត្តិការលើប្រាក់បញ្ញើសន្សំរបស់គ្រឹះស្ថានមីក្រូហិរញ្ញវត្ថុប្រាសាក់ សាខា វិមានឯករាជ្យការអនុម័តលើប្រតិបត្តិការសេវាសន្សំនិងបញ្ញើត្រូវបានកំណត់ទៅតាម	

ប្រភេទប្រតិបត្តិការនីមួយៗដូចខាងក្រោម	៤៣
៣.៤.១. ការអនុម័តលើប្រតិបត្តិការសេវាប្រាក់សន្សំនិងបញ្ញើសន្សំ.....	៤៣
៣.៤.១.១ ការអនុម័តលើការបើកគណនី.....	៤៣
៣.៤.១.២ ការអនុម័តលើការបិទគណនី	៤៣
៣.៥ ការអនុម័តលើការផ្លាស់ប្តូរព័ត៌មានគណនី	៤៤
៣.៦ ការអនុម័តលើការដាក់ប្រាក់.....	៤៤
៣.៧ ការអនុម័តលើការដកប្រាក់.....	៤៥
៣.៨ សេវាធនាគារចល័ត.....	៤៦
៣.៨.១ គោលបំណងនៃសេវាសន្សំចល័ត	៤៦
៣.៨.២ លក្ខខណ្ឌនៃផលិតផល.....	៤៦
៣.៨.២.១ អតិថិជនគោលដៅ	៤៦
៣.៨.២.២ មុខរបរចំបងរបស់អតិថិជនគោលដៅ.....	៤៧
៣.៨.២.៣ ប្រភេទរូបិយប័ណ្ណ	៤៧
៣.៨.២.៤ សមតុល្យអប្បបរមាក្នុងការបើកគណនីប្រាក់តម្កល់គណនី ទំហំប្រតិបត្តិការនិងកម្រៃសេវា.....	៤៧
៣.៨.២.៥ លក្ខខណ្ឌនៃការបើកគណនី	៤៩
៣.៨.២.៦ លក្ខខណ្ឌនៃការបើកប្រាក់.....	៤៩
៣.៨.២.៧ លក្ខខណ្ឌនៃការដកប្រាក់.....	៤៩
៣.៨.៣ ឯកសារតម្រូវចំពោះសេវាសន្សំចល័ត.....	៥០
៣.៨.៤ ថ្លៃសេវា.....	៥១
៣.៩ ការប្រៀបធៀបអត្រាការប្រាក់បញ្ញើរបស់គ្រឹះស្ថានមីក្រូហិរញ្ញវត្ថុ ប្រាសាក់ជា មួយដៃគូប្រកួត ប្រជែង.....	៥១
៣.១០ ការវិភាគទិន្នន័យសេវាប្រាក់បញ្ញើសន្សំ.....	៥២
៣.១១ ការបកស្រាយតាមក្រាហ្វិចនិងតារាង.....	៥២
៣.១២ ការវិភាគចំណុចខ្លាំងនិងចំណុចខ្សោយ	៥៤
១. ចំណុចខ្លាំង	៥៤
២. ចំណុចខ្សោយ	៥៥

៣.១៣ ឱកាស	៥៥
៣.១៤ ការគំរាមកំហែង.....	៥៦

សេចក្តីសន្និដ្ឋាននិងការផ្តល់អនុសាសន៍

១.សេចក្តីសន្និដ្ឋាន.....	៥៧
២.ការផ្តល់អនុសាសន៍	៥៧
ឯកសារយោង	
ឧបសម្ព័ន្ធ	

បញ្ជីអក្សរកាត់

- ✚ PRASAC: Programme De Rehabilitation et d' Appui an Secteur
- ✚ EU : European Union
- ✚ RDB : Rural Development Bank
- ✚ PMU : Project Management Unit
- ✚ NBC : National Bank of Cambodia
- ✚ DCG : Dagon Capital Group
- ✚ LOLC : Lanka Orix Leasing Company
- ✚ FMO : The Netherlands Development Finance Company
- ✚ BIO : Belgain Investment Company or Developing Countries
- ✚ ATM : Automatic Teller Machine
- ✚ BM : Branch Manager
- ✚ DBM : Deputy Branch Manager
- ✚ CSO : Customer Service Officer
- ✚ MIFs : Micro Finance Institution

ពន្យល់ពាក្យគន្លឹះ

- ✚ ទុនបំរុង : ជាទុនដែលរៀនទុកសម្រាប់ប្រើប្រាស់ពេលចាំបាច់នាពេលអនាគត ។
- ✚ នីតិបុគ្គល : ជាក្រុមមនុស្សដែលច្បាប់ទទួលស្គាល់ថាមានសិទ្ធិ និងកាតព្វកិច្ចដូចរូបវន្តបុគ្គលដែរ ។
- ✚ ភាគទុនិក : អ្នកចូលហ៊ុន រឺអ្នកកាន់កាប់ហ៊ុនរបស់ក្រុមហ៊ុនភាគហ៊ុន ។
- ✚ មូលប្បទានបត្រ : ជាបញ្ជាដែលមានជាលាយលក្ខណ៍អក្សរដោយឥតមានលក្ខខណ្ឌ អោយទៅធនាគារនិងចុះហត្ថលេខា ដោយបុគ្គលជាអ្នកចេញបញ្ជា តម្រូវអោយធនាគារទូទាត់សង នូវចំនួនទឹកប្រាក់ជាក់លាក់ មួយអោយទៅ រឺ តាមបញ្ជាបុគ្គលមួយទៀត រឺអ្នកដែលកាន់កាប់មូលប្បទានបត្រនោះ ។
- ✚ នីតិជន : សំដៅទៅលើជនដែលមានអាយុចាប់ពី ១៨ ឆ្នាំឡើងទៅ ។
- ✚ អាជ្ញាប័ណ្ណ : ជាលិខិតអនុញ្ញាតអោយបើកអាជីវកម្មស្របច្បាប់ ។
- ✚ ឥណទាន : ជាសាច់ប្រាក់សម្រាប់ផ្តល់អោយខ្លី ហើយដែលត្រូវទទួលបានមកវិញនៅការប្រាក់ ពី ប្រាក់នោះ ។

បញ្ជីតារាង

ទំព័រ

តារាង ទី១: អត្រាការប្រាក់របស់គណនីសន្សំ..... ២១

តារាង ទី ២ : លក្ខណៈផលិតផលគណនីសន្សំ..... ២១

តារាង ទី ៣ : អត្រាការប្រាក់របស់គណនីចម្រើនគ្មានការកំណត់..... ២៣

តារាង ទី ៤ : លក្ខណៈផលិតផលគណនីចម្រើនគ្មានការកំណត់..... ២៣

តារាង ទី ៥ : អត្រាការប្រាក់របស់គណនីសន្សំតាមដែនការ..... ២៤

តារាង ទី ៦ : អត្រាការប្រាក់របស់គណនីចម្រើនតាមលំដាប់..... ២៥

តារាង ទី ៧ : លក្ខណៈផលិតផលរបស់គណនីចម្រើនតាមលំដាប់..... ២៦

តារាង ទី ៨ : លក្ខណៈផលិតផលរបស់គណនីមូលនីធិសោធនវត្តន៍..... ២៧

តារាង ទី ៩ : លក្ខណៈផលិតផលរបស់គណនីកូនចម្រើន..... ២៩

តារាង ទី ១០ : អត្រាការប្រាក់គណនីបញ្ជើរមានកាលកំណត់ចម្រើនការប្រាក់ប្រចាំខែ..... ៣៧

តារាង ទី ១១ : លក្ខណៈផលិតផលរបស់គណនីបញ្ជើរមានកាលកំណត់ចម្រើនការ
ប្រាក់ប្រចាំខែ..... ៣៨

តារាង ទី ១២ : អត្រាការប្រាក់គណនីបញ្ជើរមានកាលកំណត់ចម្រើនការប្រាក់ចុងគ្រា..... ៤០

តារាង ទី ១៣ : លក្ខណៈផលិតផលសន្សំចល័ត..... ៤៦

តារាង ទី១៤ : ការប្រៀបធៀបអត្រាការប្រាក់ គណនីមានកាលកំណត់របស់គ្រឹះស្ថានមីក្រូហិរញ្ញវត្ថុ
ប្រាសាក់ អម្រឹត និងហត្ថាកសិករ..... ៤៩

តារាង ទី១៥ : បង្ហាញពីទិន្នន័យចំនួនអតិថិជនដែលបានដាក់ប្រាក់បញ្ជើសន្សំ..... ៥០

.តារាង ទី១៦: បង្ហាញពីចំនួនទឹកប្រាក់សរុបជាដុល្លារដែលអតិថិជន..... ៥១

បញ្ជីរូបភាព

រូបភាព : ទីតាំងភូមិសាស្ត្រ	១៣
រូបភាព : អត្តសញ្ញាណ.....	១៤

បញ្ជីក្រាហ្វិច

ក្រាហ្វិចទី ១ បង្ហាញពីទិន្នន័យចំនួនអតិថិជនដែលបានដាក់ប្រាក់បញ្ញើសន្សំសម្រាប់ឆ្នាំ២០១៧និង ២០១៨នៅគ្រឹះស្ថានមីក្រូហិរញ្ញវត្ថុប្រាសាក់សាខាវិមានឯករាជ្យ.....	៥២
ក្រាហ្វិចទី ២បង្ហាញពីទិន្នន័យចំនួនទឹកប្រាក់សរុបដែលបានដាក់ប្រាក់បញ្ញើសន្សំសម្រាប់ឆ្នាំ ២០១៧និង២០១៨នៅគ្រឹះស្ថានមីក្រូហិរញ្ញវត្ថុប្រាសាក់សាខាវិមានឯករាជ្យ.....	៥២

សេចក្តីផ្តើម

១. លំនាំបញ្ជាក់នៃការស្រាវជ្រាវ

នាពេលបច្ចុប្បន្ននេះ យើងសង្កេតឃើញថា សេដ្ឋកិច្ចប្រទេសកម្ពុជាមានការរីកចម្រើនដោយទទួលបានលទ្ធផលល្អប្រសើរ។ បន្ទាប់ពីមានសុខសន្តិភាពស្ថេរភាពនយោបាយ និងសណ្តាប់ធ្នាប់សង្គមមក ប្រតិបត្តិការនៃវិស័យហិរញ្ញវត្ថុមានការរីកចម្រើន គួរឲ្យកត់សម្គាល់ហើយបានបម្រើផលប្រយោជន៍និងលើកកម្ពស់ជីវភាពប្រជាជនប្រកបដោយប្រសិទ្ធភាព។ វិស័យហិរញ្ញវត្ថុបានដើរតួនាទីយ៉ាងសំខាន់ក្នុងការអភិវឌ្ឍន៍សេដ្ឋកិច្ចក្នុងនោះវិស័យធនាគារ និងមីក្រូហិរញ្ញវត្ថុត្រូវបានរំលេចឡើងតាមរយៈការផ្តល់សេវាកម្មយ៉ាងសម្បូរបែបដល់វិនិយោគិនទាំងក្នុងនិងក្រៅប្រទេស។ បន្ទាប់ពីមានការកែប្រែទម្រង់សេដ្ឋកិច្ច វិស័យធនាគារបានដើរតួនាទីជាស្នូលក្នុងការអភិវឌ្ឍន៍សេដ្ឋកិច្ចជាតិឆ្ពោះទៅរកការកាត់បន្ថយភាពក្រីក្រ និងលើកកម្ពស់ជីវភាពក្រីក្រលើកកម្ពស់ប្រជាជនស្របតាមយុទ្ធសាស្ត្រចតុកោណរបស់រាជរដ្ឋាភិបាល។ យើងសង្កេតឃើញថាមានវិនិយោគិនទាំងក្នុង និងក្រៅប្រទេសធ្វើការវិនិយោគក្នុងប្រទេសកម្ពុជា។

ទន្ទឹមគ្នាទៅនឹងការរីកចម្រើនលើគ្រប់វិស័យនេះផលដែរ ប្រព័ន្ធធនាគារត្រូវបានពង្រឹង និងធ្វើកំណែទម្រង់ជាបន្តបន្ទាប់ ដើម្បីអោយសាធារណៈជន ទទួលបានទំនុកចិត្តកាន់តែខ្ពស់ទៅលើប្រតិបត្តិការរបស់ខ្លួន តាមរយៈការផ្តល់ជូននូវសេវាកម្មជាច្រើនពីធនាគាររួមមានដូចជា សេវាឥណទាន សេវាប្រាក់បញ្ញើ-សន្សំ សេវាប្តូរប្រាក់ សេវាទូទាត់សាច់ប្រាក់ សេវាផ្ទេរប្រាក់ក្នុង និងក្រៅប្រទេស ព្រមទាំងសេវាកម្មផ្សេងៗជាច្រើនទៀតដើម្បីជួយសម្រួល និងឆ្លើយតបទៅនឹងតម្រូវការរបស់អតិថិជនដែលត្រូវកាត់ដើមទុន ជាពិសេសគឺ អ្នកវិនិយោគ។ អាស្រ័យដូចនេះហើយ ទើបបណ្តាធនាគារទាំងអស់ខិតខំរីករាយយុទ្ធសាស្ត្រ និងបច្ចេកវិជ្ជាទំនើបដើម្បីប្រកួតប្រជែងក្នុងគោលបំណងទាក់ទាញអតិថិជនប្រាក់បញ្ញើសន្សំអោយមានចំនួនកាន់តែច្រើនឡើងជាងធនាគារដទៃទៀត។

ក្នុងចំណោមការវិនិយោគទាំងនោះ គេសង្កេតឃើញថាមានវិស័យធនាគារក៏បានចាប់ផ្តើមលេចរូបរាងឡើងវិញទាំងក្នុងរូបភាពជាធនាគារផ្ទាល់តែម្តង និងរូបភាពជាអង្គការក្រៅរដ្ឋាភិបាលដែលផ្តល់សេវាប្រាក់បញ្ញើ-សន្សំ សេវាឥណទាន ខ្នាតតូច និងមធ្យម ក្នុងគោលបំណងដើម្បីបំពេញនូវសេចក្តីត្រូវការដល់ប្រជាជន ជាពិសេស ប្រជាជនដែលរស់នៅតាមទីជនបទក៏ដូចជាចូលរួមក្នុងការស្តារស្ថានភាពសេដ្ឋកិច្ចនៅតាមទីជនបទ និងការកាត់បន្ថយភាពក្រីក្រនៅក្នុងប្រទេសកម្ពុជាផងដែរ។ នៅក្នុងឆ្នាំ១៩៩១ នេះដែរប្រាសាក់ ជាគ្រឹះស្ថានមីក្រូហិរញ្ញវត្ថុមួយត្រូវបានបង្កើតឡើងដំបូងគេបង្អស់នៅកម្ពុជា ក្រោមរូបភាពជាអង្គការក្រៅរដ្ឋាភិបាល (NGO) ដែល ផ្តល់សេវាហិរញ្ញវត្ថុ ដូចជា ការទទួលប្រាក់បញ្ញើសន្សំ ការផ្តល់ឥណទានចំពោះប្រជាពលរដ្ឋនៅតាមទីជនបទ

និងអ្នកមាន ចំនួលទាប។ ប្រាសាក់ ដោយមានការពង្រីកខ្លួនឥតឈប់ឈរក៏បានក្លាយជាគ្រឹះស្ថាន មីក្រូហិរញ្ញវត្ថុ មាននិរន្តរភាពមួយដែលទទួលបាន អាជ្ញាប័ណ្ណ ជាផ្លូវការមុនគេបង្អស់ពីធនាគារជាតិ នៃកម្ពុជា នៅឆ្នាំ២០០១។ ការវិវត្តន៍របស់គ្រឹះស្ថានបានឆ្លុះបញ្ចាំងអោយឃើញពីការរួមចំណែក និង ជួយសំរួលដល់សកម្មភាពហិរញ្ញវត្ថុដើម្បីឆ្ពោះទៅរកការអភិវឌ្ឍន៍វិស័យសេដ្ឋកិច្ចនិងសង្គមជាតិ ទាំងមូល។

២. ចំណេញនៃការស្រាវជ្រាវ

ដើម្បីឲ្យវិស័យនេះរីកចម្រើនប្រកបដោយប្រសិទ្ធភាព ព្រមទាំងផ្តល់ទំនុកចិត្តដល់អតិថិជន និងវិនិយោគិន ធនាគារជាតិ បានដើរតួយ៉ាងសំខាន់ក្នុងការគ្រប់គ្រង ធនាគារ និងស្ថាប័នហិរញ្ញវត្ថុ ក៏ដូចជាបង្កើត និងរឹតបន្តឹងច្បាប់នានាជាបន្តបន្ទាប់។ ជាក់ស្តែងគ្រឹះស្ថានមីក្រូហិរញ្ញវត្ថុប្រាសាក់ ជា ស្ថាប័នមួយក្នុងចំណោមស្ថាប័នទាំងអស់ដែលមានប្រតិបត្តិការខាងផ្នែក ការផ្តល់ឥណទាន ការ ប្រមូលប្រាក់បញ្ញើ-សន្សំ និងសេវាកម្មផ្សេងៗទៀតដល់ ប្រជាពលរដ្ឋក្នុងគោលបំណងចូលរួមស្តារ និងអភិវឌ្ឍន៍សេដ្ឋកិច្ច ជាពិសេស គឺជួយបង្កើនប្រាក់ចំណូលជូនស្ថាប័ន។ ដោយឡែក សេវាប្រាក់ បញ្ញើ-សន្សំបានទទួលការគាំទ្រយ៉ាងខ្លាំងពីសំណាក់អតិថិជន បើប្រៀបធៀបទៅនឹងផលិតផល ផ្សេងទៀតផងដែរ។

ហេតុដូច្នេះហើយទើបក្រុមយើងខ្ញុំបានចោទជាសំណួរដល់ គ្រឹះស្ថានមីក្រូហិរញ្ញវត្ថុប្រា សាក់ ដូចតទៅ៖

- ដើម្បីធ្វើអោយសេវាប្រាក់បញ្ញើ-សន្សំរបស់ខ្លួនទទួលបានជោគជ័យនិងមានប្រសិទ្ធភាព តើ គ្រឹះស្ថានមីក្រូហិរញ្ញវត្ថុ ប្រាសាក់ មានវិធីសាស្ត្រ និងគោលនយោបាយបែបណា?

៣. គោលបំណងនៃការស្រាវជ្រាវ

នៅក្នុងប្រធានបទ ខាងលើនេះក្រុមយើងខ្ញុំ បានធ្វើការសិក្សាផ្ទាល់ទៅលើ នីតិវិធីប្រាក់ បញ្ញើ-សន្សំ។ ចំណែកគោលបំណងនៃការស្រាវជ្រាវនៃការសិក្សាស្រាវជ្រាវរបស់ក្រុមយើងខ្ញុំ គឺ ដើម្បីពង្រីកចំនេះដឹង និងបទពិសោធន៍ពីការធ្វើការប្រៀបធៀបរវាង ទ្រឹស្តីទៅនឹង ការអនុវត្តន៍ ជាក់ ស្តែងតាមរយៈការចុះកម្មសិក្សាស្វែងយល់ពីកត្តាមួយចំនួនរួមមាន៖

- ❖ ប្រវត្តិរបស់គ្រឹះស្ថានមីក្រូហិរញ្ញវត្ថុ ប្រាសាក់ សាខាវិមានឯករាជ្យ
- ❖ ស្ថានភាពទូទៅរបស់គ្រឹះស្ថានមីក្រូហិរញ្ញវត្ថុ ប្រាសាក់ សាខាវិមានឯករាជ្យ
- ❖ នីតិវិធីប្រាក់បញ្ញើ-សន្សំ របស់គ្រឹះស្ថានមីក្រូហិរញ្ញវត្ថុ ប្រាសាក់ សាខាវិមានឯករាជ្យ

- ❖ ប្រភេទប្រាក់បញ្ញើ-សន្សំ របស់គ្រឹះស្ថានមីក្រូហិរញ្ញវត្ថុ ប្រាសាក់ សាខាវិមានឯករាជ្យ
- ❖ គោលការណ៍នីតិវិធី និងទំរង់ផ្សេងៗក្នុងការទទួលប្រាក់បញ្ញើ-សន្សំ
- ❖ គោលការណ៍ និងវិធីសាស្ត្រផ្សេងៗក្នុងការប្រមូលប្រាក់បញ្ញើ-សន្សំ
- ❖ នីតិវិធីនៃការដាក់ និងដកប្រាក់បញ្ញើ-សន្សំ
- ❖ វិធីសាស្ត្របើក បិទ និងប្រើប្រាស់គណនីប្រាក់បញ្ញើ-សន្សំ
- ❖ ការវិភាគទៅលើចំណុចខ្លាំង និងចំណុចខ្សោយរបស់មីក្រូហិរញ្ញវត្ថុ ប្រាសាក់សាខាវិមានឯករាជ្យ
- ❖ ធ្វើការសន្និដ្ឋាននិងផ្តល់សេចក្តីអនុសាសន៍មួយចំនួនដែលជាមតិយោបល់របស់ក្រុមយើងខ្ញុំទៅកាន់ គ្រឹះស្ថានមីក្រូហិរញ្ញវត្ថុ ប្រាសាក់ សាខាវិមានឯករាជ្យ

៤. ទំហំ និង ដែនកំណត់នៃការស្រាវជ្រាវ

គ្រឹះស្ថានមីក្រូហិរញ្ញវត្ថុ ប្រាសាក់ សាខាវិមានឯករាជ្យមានផលិតផលប្រាក់បញ្ញើសន្សំ និងសេវាកម្មហិរញ្ញវត្ថុជាច្រើនផ្សេងទៀត។ ដោយឡែក ការសិក្សាស្រាវជ្រាវរបស់ក្រុមយើងខ្ញុំ គឺផ្ដោតសំខាន់ទៅលើនីតិវិធីប្រាក់បញ្ញើសន្សំ ដែលប្រព្រឹត្តិទៅនៅក្នុង គ្រឹះស្ថានមីក្រូហិរញ្ញវត្ថុ ប្រាសាក់សាខាវិមានឯករាជ្យ តាមរយៈការចុះកម្មសិក្សារយៈពេលចំនួនមួយខែ។

- ទំហំ: គឺជាការកំណត់លើការសិក្សានីតិវិធីសាវាប្រាក់បញ្ញើ សន្សំ ដែលត្រូវបានកំណត់ធ្វើឡើងនៅគ្រឹះស្ថានមីក្រូហិរញ្ញវត្ថុ ប្រាសាក់សាខា វិមានឯករាជ្យ ។
- ដែនកំណត់: ការសិក្សាស្រាវជ្រាវនេះ គឺផ្ដោតសំខាន់លើនីតិវិធីនៃសេវាប្រាក់បញ្ញើ-សន្សំ និងវិធីសាស្ត្រនៃការដក ដាក់ ប្រាក់បញ្ញើ សន្សំ និង ប្រភេទនៃគណនីសេវាបញ្ញើនិងសេវាកម្មដែលផ្តល់ជូនអតិថិជនពី គ្រឹះស្ថានមីក្រូហិរញ្ញវត្ថុ ប្រាសាក់ សាខាវិមានឯករាជ្យ ដែលមានទិន្នន័យក្នុងឆ្នាំ ២០១៧ ២០១៨ ។

៥. សារៈសំខាន់នៃការស្រាវជ្រាវ

ក្នុងការស្រាវជ្រាវនេះពិតជាបានផ្តល់នូវសារៈសំខាន់ជាច្រើនដូចជា៖

- ❖ វិភាគពីចំណុចខ្លាំង និងចំណុចខ្សោយ នៃនីតិវិធីប្រាក់បញ្ញើ-សន្សំ របស់គ្រឹះស្ថានមីក្រូហិរញ្ញវត្ថុ ប្រាសាក់ ដូចនេះគ្រឹះស្ថានអាចកែលម្អនូវចំណុចខ្វះខាតផងដែរ។
- ❖ ផ្តល់ជាគន្លឹះបន្ថែមដល់ការវិនិយោគពីនីតិវិធីប្រាក់បញ្ញើ-សន្សំ របស់គ្រឹះស្ថានមីក្រូហិរញ្ញវត្ថុ ប្រាសាក់ សាខាវិមានឯករាជ្យ។
- ❖ ទទួលបាននូវចំនេះដឹងបន្ថែម ជាច្រើនដែលទាក់ទងទៅនឹង នីតិវិធីប្រាក់បញ្ញើ សន្សំ។

- ❖ ទុកជាឯកសារស្រាវជ្រាវសម្រាប់ដល់និស្សិតជំនាន់ក្រោយៗដែលមានគោលបំណងស្វែងយល់ពីនីតិវិធីប្រាក់បញ្ញើ-សន្សំរបស់គ្រឹះស្ថានមីក្រូហិរញ្ញវត្ថុប្រាសាក់សាខាវិមានឯករាជ្យ ដើម្បីធ្វើការស្រាវជ្រាវបន្តទៅទៀត។
- ❖ ទទួលបាននូវចំណេះដឹងបទពិសោធន៍នានានៅពេលចុះកម្មសិក្សានៅគ្រឹះស្ថានមីក្រូហិរញ្ញវត្ថុ ប្រាសាក់សាខាវិមានឯករាជ្យ។

៦. និយ័តន័យនៃការស្រាវជ្រាវ

ចំពោះការប្រមូលទិន្នន័យ និងឯកសារនានា ដែលទាក់ទងនឹងប្រធានបទខាងលើ គឺត្រូវបានធ្វើការបែងចែកជាពីរចំណុចសំខាន់ៗរួមមាន៖

- ❖ **ទិន្នន័យចំបង:** ទិន្នន័យនេះគឺទទួលបានពីការចុះកម្មសិក្សាផ្ទាល់នៅគ្រឹះស្ថានមីក្រូហិរញ្ញវត្ថុ ប្រាសាក់សាខាវិមានឯករាជ្យ តាមរយៈការសម្ភាសន៍ ការបង្ហាត់បង្ហាញ និងធ្វើការសាកសួរជាមួយលោកគ្រូ អ្នកគ្រូ ដែលបំរើការងារនៅធនាគារ។
- ❖ **ទិន្នន័យបន្ទាប់បន្សំ:** ជាទិន្នន័យដែលបានមកពីដែលមានស្រាប់នៅគ្រឹះស្ថានមីក្រូហិរញ្ញវត្ថុ ប្រាសាក់ បណ្ណាល័យ បណ្ណាល័យអឺរ៉ុប ឯកសារដែលផ្តល់ដោយលោកគ្រូសាស្ត្រចារ្យដែលយើងខ្ញុំបានសិក្សាអស់រយៈពេល៤ឆ្នាំកន្លងមក និងអនុសាសន៍មួយចំនួនដែលផ្តល់ដោយសាស្ត្រវិទ្យាស្ថាន។

ជំពូកទី១

លើកទ្រឹស្តី

១.១ គ្រឹះស្ថានមីក្រូហិរញ្ញវត្ថុ

១.១.១ និយមន័យ

គ្រឹះស្ថានមីក្រូហិរញ្ញវត្ថុ គឺជាគ្រឹះស្ថានដែលផ្តល់ជូននៅ ហិរញ្ញវត្ថុទៅដល់អតិថិជនដែលរាប់បញ្ចូលទាំង អ្នកប្រើប្រាស់និងអ្នកដែល ប្រកបអាជីវកម្មផ្ទាល់ ដែលជាទូទៅគឺពួកគាត់ពុំមានលទ្ធភាពគ្រប់គ្រាន់ដើម្បីភ្ជាប់ទំនាក់ទំនង ឬខ្វះមធ្យោបាយក្នុងការ ទទួលបានប្រាក់កម្ចីពីធនាគារពាណិជ្ជនានា ព្រោះថាប្រជាជនក្រីក្រទាំងនោះ មិនមានលក្ខណៈសម្បត្តិគ្រប់គ្រាន់ក្នុងការទទួលបានសេវាកម្មនោះ។ មីក្រូហិរញ្ញវត្ថុអាចរាប់បញ្ចូលសេវាមួយចំនួនដូចជា សេវាឥណទានប្រាក់សន្សំការផ្ទេរប្រាក់និងធានារ៉ាប់រង។ ទោះជាយ៉ាងណានៅក្នុងប្រទេសជាច្រើនសេវាឥណទានគឺជាសេវាហិរញ្ញវត្ថុដែលមានជាទូទៅបំផុតក្នុងទីផ្សារ។ អាស្រ័យហេតុនេះហើយមីក្រូឥណទានជាញឹកញាប់ត្រូវបានសំដៅចំពោះ បំណាស់ប្តូរដែលមានគោលបំណងសំខាន់ គឺធ្វើយ៉ាងណាជួយដល់គ្រួសារក្រីក្រជាច្រើនឲ្យទទួលបាននៅ សេវាកម្មហិរញ្ញវត្ថុជាអចិន្ត្រៃយ៍មួយ ដែលប្រកបទៅដល់គុណភាពខ្ពស់។ សរុបសេចក្តីមកគ្រឹះស្ថានមីក្រូហិរញ្ញវត្ថុ គឺជាអ្នកដើរតួនាទីដ៏សំខាន់មួយជា កត្តាសំខាន់មួយ ដែលចូលរួមចំណែកលើកស្ទួយការអភិវឌ្ឍន៍ជនបទ និងការកាត់បន្ថយភាពក្រីក្រ។

១.១.២ មុខងារនិងតួនាទីរបស់គ្រឹះស្ថានមីក្រូហិរញ្ញវត្ថុ

១.១.២.១ មុខងារ

ក្នុងបណ្តាលប្រទេសកំពុងអភិវឌ្ឍន៍ក៏ដូចជាប្រទេសក្រីក្រមីក្រូហិរញ្ញវត្ថុដើរតួនាទីយ៉ាងសំខាន់ក្នុងការកាត់បន្ថយភាពក្រីក្រនិងដើម្បីបង្កើនកម្រិតជីវភាពរបស់ប្រជាជនអោយកាន់តែប្រសើរឡើងតាមរយៈមុខងារនិងតួនាទីដូចជា៖

- ផ្តល់សេវាកម្មឥណទានដល់ជនក្រីក្រ
- ទទួលប្រាក់សន្សំមានកម្រិតទាប
- បម្រើសេវាកម្មផ្សេងៗទៀតដែលទាក់ទងនិងប្រតិបត្តិការរបស់ខ្លួនដូចជាការបណ្តុះបណ្តាលការផ្តល់ព័ត៌មានអំពីយន្តការទីផ្សារជនក្រីក្រនិងផ្តល់ជំនួយបច្ចេកទេសដល់ប្រជាភសិករ អាជីវករ។ល។
- ប្រមូលធនធានហិរញ្ញវត្ថុក្នុងស្រុកតាមរយៈការសន្សំ

១.១.២.២ តុលាការ

- កាត់បន្ថយអត្រាការប្រាក់នៅលើទីផ្សារសេរី រឺនៅតាមតំបន់ជនបទ ដែលមានអត្រាការប្រាក់ខ្ពស់ខ្ពស់ហួសហេតុ។
- ផ្តល់ធនធានហិរញ្ញវត្ថុសម្រាប់ បង្កើតពង្រីក កែលម្អ មុខរបរបស់កសិករអោយចេះរៀបចំនិងអនុវត្តន៍គំរោងអាជីវកម្មបានត្រឹមត្រូវតាមរយៈនេះអាចប្រកើនប្រសិទ្ធភាពនៃការប្រើប្រាស់ឥណទានតាមគ្រួសារ។
- បង្កើនផលិតផលក្នុងស្រុកតាមរយៈការផ្តល់សេវាហិរញ្ញវត្ថុដើម្បីជំរុញសកម្មភាពសេដ្ឋកិច្ចជនបទ
- កាត់បន្ថយអត្រាស្វែងរកការងារធ្វើនៅតាមទីក្រុង

១.១.២.៣ សកម្មភាពរបស់គ្រឹះស្ថានមីក្រូហិរញ្ញវត្ថុនៅកម្ពុជា

បន្ទាប់ពីរដ្ឋសភាបានអនុវត្តន៍ច្បាប់ស្តីពីគ្រឹះស្ថានធនាគារនិងហិរញ្ញវត្ថុចុះនៅថ្ងៃទី១៨ខែវិច្ឆិកា ឆ្នាំ២០០០ ដើម្បីផ្តល់លទ្ធភាពឲ្យអង្គការជាតិនិងអន្តរជាតិដែលជាប្រតិបត្តិករឥណទានឲ្យប្រែខ្លួនទៅជាគ្រឹះស្ថានមីក្រូហិរញ្ញវត្ថុ ដោយមានការទទួលស្គាល់តាម នីតិវិធីនៃច្បាប់ស្តីពីការរៀបចំនិងការប្រព្រឹត្តទៅ របស់ធនាគារជាតិនៃកម្ពុជា ដែលអាចធ្វើសកម្មភាពដល់បណ្តាលប្រតិបត្តិករទាំងអស់នោះឲ្យមានលទ្ធភាព សុំខ្ចីទុនជាឥណទានក្នុងការពង្រីកសកម្មភាព របស់ខ្លួនទៅរកថ្មីរកថ្មីនិងនិរន្តរភាពយូរអង្វែង។ លក្ខខណ្ឌនៃការផ្តល់វិញ្ញាបនបត្រ ពីធនាគារជាតិនៃកម្ពុជា សម្រាប់លក្ខខណ្ឌនៃការផ្តល់ វិញ្ញាបនបត្រពីធនាគារជាតិកម្ពុជា ផ្តល់ឲ្យគ្រឹះស្ថានមីក្រូហិរញ្ញវត្ថុនិងផ្តល់អោយដល់គ្រប់អង្គការក្រៅរដ្ឋាភិបាលជាតិ និងអន្តរជាតិ សហគមន៍នានាដែលធ្វើសកម្មភាពប្រតិបត្តិការមីក្រូហិរញ្ញវត្ថុដែលបានបំពេញលក្ខខណ្ឌដូចខាងក្រោមគឺ ៖

- ឥណទានត្រូវមានចាប់ពីចំនួនទឹកប្រាក់ប្រមាណជាង១០០លានរៀលឡើងទៅ
- ប្រាក់សញ្ជ័យដោយស្ម័គ្រចិត្តដែលបានប្រមូលបានពីអតិថិជនយ៉ាងតិចចំនួន១លានរៀល
- ចំនួនអតិថិជនដែលត្រូវមកដាក់ប្រាក់បញ្ញើសន្សំយ៉ាងតិចត្រូវមានចំនួន១០០នាក់។

១.២ សេវាប្រាក់បញ្ញើសន្សំ

១.២.១ និយមន័យប្រាក់បញ្ញើសន្សំ

ប្រាក់បញ្ញើ គឺជាសាច់ប្រាក់ជាមូលប្បទានប័ត្រឬជារូបិយប័ត្រជាអតិថិជនដែលសល់ទុនយកមកធ្វើនៅក្នុងគ្រឹះស្ថានដើម្បីអោយគ្រឹះស្ថានធ្វើការចុះបញ្ជីរបស់គេហើយ ប្រាក់បញ្ញើ សន្សំ

ទាំងនោះ គឺជាបំណុលចំពោះធនាគារ ដែលធនាគារត្រូវសងដល់អតិថិជនទាំងនោះវិញក្នុងទំរង់ណាមួយនិងក្នុងពេលណាមួយដែលបានកំណត់ទុកមុន។

១.២.២ ប្រភេទប្រាក់បញ្ញើ

ក្នុងការប្រមូលមូលនិធិគ្រឹះស្ថានមីក្រូហិរញ្ញវត្ថុត្រូវកែច្នៃនិងធ្វើការគ្រប់គ្រងប្រភេទគណនីបញ្ញើអោយកាន់តែមានលក្ខណៈល្អប្រសើរឡើងក្នុងគោលបំណងទាក់ទាញអតិថិជនអោយបានកាន់តែច្រើនដោយសារ ប្រាក់បញ្ញើ សន្សំ ជាប្រភពមួយដ៏សំខាន់ដែលអាចអោយគ្រឹះស្ថានមីក្រូហិរញ្ញវត្ថុទៅវិនិយោគរកប្រាក់ចំណេញដើម្បីធ្វើអោយ គ្រឹះស្ថានមីក្រូហិរញ្ញវត្ថុ មានការរីកចំរើននិងមានឧត្តមភាពប្រកួតប្រជែងកាន់ខ្លាំងក្នុងការ គ្រប់គ្រងប្រាក់បញ្ញើ សន្សំ គឺបុគ្គលទទួលផ្នែកប្រាក់បញ្ញើតំរូវរៀបចំគណនីអោយអតិថិជននិងរក្សាព័ត៌មានរបស់អតិថិជន។ បច្ចុប្បន្នធនាគារជាតិនៃកម្ពុជា គឺជាអាជ្ញារកណ្តាល និងជាអាណាព្យាបាល លើគ្រឹះស្ថានធនាគារនិងហិរញ្ញវត្ថុដែលមានភារៈកិច្ចចម្បងក្នុងការកំណត់អត្រាការប្រាក់ជាដើម។ ដោយយោងទៅតាមច្បាប់ស្តីពីការរៀបចំនិងការប្រព្រឹត្តទៅនៃធនាគារជាតិនៃកម្ពុជា ក្នុងឆ្នាំ១៩៩៦ ក៏ប៉ុន្តែការអនុវត្តន៍ដោយផ្អែកទៅលើគោលនយោបាយសេដ្ឋកិច្ចទីផ្សារសេរី គឺបានបើកទូលាយអោយធនាគារ ទាំងឡាយត្រូវផ្តល់ការប្រាក់លើប្រាក់បញ្ញើសន្សំ ក៏ដូចជាឥណទានដែរទៅតាមការព្រមព្រៀងគ្នា រវាងអតិថិជននិងធនាគារដោយផ្ទាល់។ ប្រាក់បញ្ញើត្រូវបានបែកចែកជាពីរប្រភេទ ៖

១.២.២.១ ប្រាក់បញ្ញើមិនមានការកំណត់ (Saving Deposit)

ប្រាក់បញ្ញើមិនមានការកំណត់ ជាប្រាក់បញ្ញើ ដែលសារណៈជនយកទៅផ្ញើរនៅធនាគារឬស្ថាប័នគ្រឹះស្ថានមីក្រូហិរញ្ញវត្ថុ ដែលទទួលបានប័ណ្ណទទួលប្រាក់បញ្ញើសន្សំ ហើយអាចដកប្រាក់មកវិញពេលណាក៏បាន។ ប្រាក់បញ្ញើប្រភេទនេះគេហៅថាជាប្រាក់បញ្ញើសន្សំសំចៃរឺសញ្ជ័យ។

១.២.២.២ ប្រាក់បញ្ញើមានការកំណត់ (Fixed Deposit)

ប្រាក់បញ្ញើមានការកំណត់ដែលសាធារណៈជនយកទៅផ្ញើរធនាគារឬស្ថាប័នគ្រឹះស្ថានមីក្រូហិរញ្ញវត្ថុ ដែលទទួលបានប័ណ្ណទទួលប្រាក់បញ្ញើ ដោយមានការកំណត់រយៈពេលច្បាស់លាស់អាចមានរយៈពេលវែងឬខ្លីទៅតាមការព្រមព្រៀងគ្នារវាង គ្រឹះស្ថាន និងអ្នកផ្ញើប្រាក់ដោយម្ចាស់ប្រាក់អាចដកប្រាក់នេះ បានវិញទាល់តែដល់ថ្ងៃដល់កាលកំណត់។ ប្រាក់បញ្ញើមានកាលកំណត់នេះកាលណា ផ្ញើរមានរយៈពេលកាន់តែវែង គឺកាន់តែទទួលបានការប្រាក់កាន់តែខ្ពស់ឡើងដែលជាទូទៅប្រាក់បញ្ញើមានកាលកំណត់ ទទួលបានការប្រាក់ច្រើនជាងប្រាក់បញ្ញើគ្មានការកំណត់។

១.២.២.៣ អត្រាការប្រាក់លើប្រាក់បញ្ញើ

អត្រាការប្រាក់ជាអត្រា ក្នុងមួយតាមរយៈពេលនៃប្រាក់ដើម។ អត្រាការប្រាក់គិតជាភាគរយ ឬ ចំនួនទសភាគ។

ឧទាហរណ៍៖ អត្រាការប្រាក់ក្នុងមួយឆ្នាំ $R=20\% =20/100=0.20$ មានន័យថាក្នុងមួយឆ្នាំបើ អ្នកដាក់ប្រាក់បញ្ញើ ១០០ដុល្លាក្នុងរយៈពេលមួយឆ្នាំអ្នកនឹងទទួលបានការប្រាក់ត្រលប់មកវិញ $USD 20=100* 0.20$ ។

១.២.៣ ប្រភេទនៃអត្រាការប្រាក់

ការប្រាក់គឺជាចំណូលដែលគេបានមកពីការវិនិយោគដើមទុន (ចងការប្រាក់) ។ ការប្រាក់ ចែកចេញជាពីរគឺ៖

- ការប្រាក់សាមញ្ញរឺការប្រាក់ធម្មតារឺការប្រាក់ទោល (Simple Interest)

ការប្រាក់សាមញ្ញ ជាការប្រាក់ដែលគិតលើប្រាក់ដើមក្នុងគ្រប់កំឡុងពេល។ ការប្រាក់របស់ កំឡុងពេលនីមួយៗ ដោយមិនបូកបញ្ចូលជាមួយប្រាក់ដើម ដើម្បីគិតការប្រាក់ក្នុងកំឡុងពេលក្រោយៗឡើយ។

រូបមន្តគ្រឹះ(Basic Formula)

រូបមន្តការប្រាក់សាមញ្ញ $I=Prt$

រូបមន្តប្រាក់សរុប $S=P+I =P+ Prt =P(1+rt)$

ដែល **P** ជាប្រាក់ដើមបច្ចុប្បន្ន

I ជាការប្រាក់ **t** គឺជារយៈពេលគិតជាកំឡុងពេល

S ជាប្រាក់សរុបឬប្រាក់អនាគត **r** ជាអត្រាការប្រាក់

ពីរូបមន្តប្រាក់សរុបខាងលើ **P** យើងអាចទាញរករូបមន្តប្រាក់ដើមបានដូចខាងក្រោម៖

$P= S(1+rt)^{-1} = S/(1+rt)$

- ការប្រាក់សមាសរឺការប្រាក់ផ្គូផ្គង (Compound Interest)

ការប្រាក់សមាស ជាការប្រាក់ដែលគេធ្វើឡើងនៅចុងកំឡុងពេល នីមួយៗហើយការប្រាក់ ដែលទទួលបាននៅចុងកំឡុងពេលទី១ត្រូវបូកបន្ថែមនិងប្រាក់ដើមដើម្បីធ្វើជាប្រាក់ដើមនៅចុងកំ

- ជួយជំរុញដល់ការលើកស្ទួយសហគ្រាសធុនតូចនិងមធ្យមដែលជាកត្តាជំរុញដល់ការបង្កើតការងារប្រជាជនក្នុងសង្គម។

១.២.៥ ហានិភ័យនៃការប្រើប្រាស់សេវាប្រាក់បញ្ញើសន្សំ

ហានិភ័យដែលអាចកើតឡើងទាក់ទងនឹងសេវាប្រាក់បញ្ញើសន្សំដែលគ្រឹះស្ថានមីក្រូហិរញ្ញវត្ថុត្រូវប្រឈមរួមមាន៖

- ហានិភ័យទីផ្សារ ហានិភ័យប្រតិបត្តិការ និងហានិភ័យសន្ទនីយភាព។
- ហានិភ័យទីផ្សារ គឺជាហានិភ័យដែលបណ្តាលមកពី បម្រែបម្រួលតម្លៃនៃប្រាក់បញ្ញើសន្សំ។ ហានិភ័យទីផ្សារចំបងរបស់ប្រាក់បញ្ញើ សន្សំ គឺជាហានិភ័យអត្រាការប្រាក់។ ហានិភ័យអត្រាការប្រាក់ ជាគ្រោះថ្នាក់ដែលកើតពី បម្រែបម្រួលនៃអត្រាការប្រាក់ធ្វើអោយអត្រាការប្រាក់លើប្រាក់បញ្ញើ សន្សំមានកម្រិតទាបជាងអត្រាការប្រាក់លើប្រាក់កម្ចីដែលជាហេតុនាំអោយប្រាក់ចំណេញមានការថយចុះ។
- ហានិភ័យប្រតិបត្តិការ ជាហានិភ័យដែលធ្វើឲ្យដំណើរការ ប្រតិបត្តិការប្រាក់បញ្ញើសន្សំមានបញ្ហាកើតឡើង ដូចជាបញ្ហានៃបច្ចេកវិទ្យាធនធានមនុស្សមិនគ្រប់គ្រាន់ការបាត់បង់ទ្រព្យឬប្រាក់បញ្ញើសន្សំរបស់អតិថិជនជាដើម។
- ហានិភ័យសន្ទនីយភាព ជាហានិភ័យដែលកើតមានឡើងនៅពេលគ្រឹះស្ថានមីក្រូហិរញ្ញវត្ថុ មិនមានសាច់ប្រាក់គ្រប់គ្រាន់សម្រាប់តម្រូវការដកសាច់ប្រាក់របស់អ្នកដាក់ផ្ញើប្រាក់នៅក្នុងគ្រឹះស្ថានមីក្រូហិរញ្ញវត្ថុ។ ខណៈពេលដែលគ្រឹះស្ថានមីក្រូហិរញ្ញវត្ថុខ្វះសាច់ប្រាក់បើកឲ្យអតិថិជនរបស់ខ្លួនជំនឿចិត្តរបស់អតិថិជនក៏ត្រូវថយចុះដែរ។

ជំពូកទី២

ស្ថានភាពទូទៅរបស់គ្រឹះស្ថានមីក្រូហិរញ្ញវត្ថុប្រាសាក់សាខាវិមានឯករាជ្យ

២.១ ប្រវត្តិវិវឌ្ឍន៍នៃការអភិវឌ្ឍន៍គ្រឹះស្ថានមីក្រូហិរញ្ញវត្ថុប្រាសាក់

២.១.១ ប្រវត្តិគ្រឹះស្ថានមីក្រូហិរញ្ញវត្ថុប្រាសាក់

ប្រាសាក់គឺជាគ្រឹះស្ថានមីក្រូហិរញ្ញវត្ថុធំជាងគេនៅក្នុងព្រះរាជាណាចក្រកម្ពុជាដែលកំពុងបម្រើសេវាហិរញ្ញវត្ថុនៅក្នុង ២៤ខេត្តក្រុងនិងរាជធានី។ បច្ចុប្បន្នប្រាសាក់កំពុងពង្រីកតំបន់ប្រតិបត្តិការរបស់ខ្លួនអោយកាន់តែច្រើននៅតាម ភូមិ ស្រុកនិងខិតខំបង្កើតសេវាហិរញ្ញវត្ថុផ្សេងៗដើម្បីបំពេញនៅតម្រូវការអតិថិជនរបស់ខ្លួន។ ប្រាសាក់ (PRASAC) ជាពាក្យកាត់មកពីភាសាបារាំងថា (Programme De Rehabilitation et d'Appui au Secteur Agricole du Cambodge) ដែលមានន័យថា ជាកម្មវិធីរបស់រាជរដ្ឋាភិបាលកម្ពុជាដើម្បីស្តារឡើងវិញនិងទ្រទ្រង់វិស័យកសិកម្មនៅកម្ពុជាដែលបានបង្កើតឡើងនៅក្នុងឆ្នាំ១៩៩៥ក្រោមការឧបត្ថម្ភដោយជំនួយរបស់សហគមន៍អឺរ៉ុប(EU)ក្នុងគោលដៅចម្បងដើម្បីធ្វើអោយមានការអភិវឌ្ឍន៍ លើវិស័យសេដ្ឋកិច្ចនីតាមតំបន់ជនបទនៃប្រទេសកម្ពុជា ជាពិសេសនោះ គឺនៅក្នុងតំបន់ប្រជាជនក្រីក្ររស់នៅច្រើនជាងគេនិងមានតំបន់ប្រតិបត្តិការក្នុងខេត្តចំនួន៦ដំបូងនៅជុំវិញ រាជធានីភ្នំពេញ ដូចជាខេត្តកំពង់ចាម កំពង់ឆ្នាំងតាកែវ កំពង់ស្ពឺ ព្រៃវែង និងខេត្តស្វាយរៀង។

គម្រោងរបស់ប្រាសាក់មានពីរអាណត្តិគឺប្រាសាក់នៅក្នុងអាណត្តិទីមួយ(PRASAC PHASE១) មានរយៈពេល៥ឆ្នាំ គឺចាប់ពីខែមករា ឆ្នាំ១៩៩៥ហើយដែលបានបញ្ចប់ ពីខែមេសាឆ្នាំ១៩៩៩និងប្រាសាក់នៅក្នុងអាណត្តិទីពីរ (PRASAC PHASE ២) ចាប់បន្តសកម្មភាពពីខែឧសភាឆ្នាំ១៩៩៩ រហូតដល់ខែធ្នូឆ្នាំ២០០៣ ដោយសហការជាមួយក្រសួងជាដៃគូគឺក្រសួងរុក្ខាប្រមាញ់និងនេសាទ ក្រសួងអភិវឌ្ឍន៍ជនបទ ក្រសួងធនធានទឹក និងឧតុនិយមនិង ធនាគារអភិវឌ្ឍន៍ជនបទ(RDP) ។ សម្រាប់ផ្នែកឥណទានគឺជាផ្នែកមួយនៃគម្រោងរបស់ប្រាសាក់ក្នុងគោលដៅសម្រាប់ ផ្តល់សេវាហិរញ្ញវត្ថុដល់ប្រជាជនក្រីក្រ នៅតាមតំបន់ជនបទដោយ ចាប់ផ្តើមតាំងពីអាណត្តិទី១មករហូតដល់បច្ចុប្បន្ននេះ ហើយផ្នែកឥណទានរបស់ប្រាសាក់បានចូលរួមយ៉ាងសកម្មក្នុងតំបន់ប្រតិបត្តិការដើម្បីបំពេញតម្រូវការរបស់ ប្រជាជននៅតាមតំបន់ជនបទស្រុកស្រែចម្ការដែលមានជីវភាពខ្វះខាតដើមទុនក្នុងការប្រកបរបរចិញ្ចឹមជីវិតផ្សេងៗ ទៅតាមមុខជំនួញនិងលទ្ធភាពរបស់ខ្លួនជាពិសេសការប្រកបរបរចិញ្ចឹមជីវិតផ្សេងៗទៅតាមមុខជំនួញ និងលទ្ធភាព របស់ខ្លួនជាពិសេសការប្រកបរបរខាងផ្នែកកសិកម្ម។ ដើម្បីអោយធានាបាននិរន្តរភាពនាពេលអនាគតក្នុងការបម្រើសេវាកម្មហិរញ្ញវត្ថុជូនប្រជាជនក្រីក្រនៅតាមជនបទ និងយោងទៅតាមការអនុវត្តជាក់ស្តែងប្រកបដោយជោគជ័យរបស់ផ្នែក

ឥណទានប្រាសាក់ចាប់តាំងពីឆ្នាំដំបូងនៃកម្មវិធី។ ហើយនៅក្នុងឆ្នាំ២០០២ គណៈកម្មការដឹកនាំគម្រោងប្រាសាក់បានធ្វើជាយុទ្ធសាស្ត្រដើម្បីបំប្លែង ផ្នែកឥណទានរបស់គម្រោងអោយក្លាយជាគ្រឹះស្ថានមីក្រូហិរញ្ញវត្ថុ។

ជាលទ្ធផលគ្រឹះស្ថានមីក្រូហិរញ្ញវត្ថុប្រាសាក់នៅ ខែសីហាឆ្នាំ២០០៤ ដោយបានចុះបញ្ជីនៅក្រសួងពាណិជ្ជកម្មជា ក្រុមហ៊ុនឯកជនទទួលខុសត្រូវ មានកម្រិតដែលមានភាគទុនិកដំបូងចំនួនពីររូបគឺមូលនិធិអភិវឌ្ឍន៍ជនបទកម្ពុជានិងក្រុមហ៊ុនបុគ្គលិកប្រាសាក់ហើយបានទទួលអាជ្ញាប័ណ្ណពេញលេញពីធនាគារជាតិនៃកម្ពុជានៅខែធ្នូឆ្នាំ២០០៤។

នៅខែធ្នូឆ្នាំ២០០៧ ប្រាសាក់ក៏បានទទួលអាជ្ញាប័ណ្ណមិនកំណត់រយៈពេលសុពលភាពពីធនាគារជាតិនៃកម្ពុជាដែរ។ នៅក្នុងឆ្នាំនោះផងដែរប្រាសាក់បានបន្ថែមភាគទុនិកចំនួន៥មានដូចជា (BIO DCG FMO LOLC and Oikocredit) ហើយឆ្នាំបន្ទាប់ប្រាសាក់មានដំណើរការល្អរហូតដល់ឆ្នាំ២០០៩ប្រាសាក់បានផ្លាស់ប្តូរប្រព័ន្ធនៃការប្រើប្រាស់ពីមុន **Micro Banker** មកប្រើប្រាស់ប្រព័ន្ធ **Flexcube** ដើម្បីធ្វើទំនើបរូបនីយកម្មសម្រាប់ឧបករណ៍ហិរញ្ញវត្ថុរបស់ខ្លួន។ ទន្ទឹមនឹងនេះដែលប្រាសាក់បានខិតខំពង្រឹងនៅប្រតិបត្តិការព្រមទាំងស្ថេរភាពផ្នែកហិរញ្ញវត្ថុសម្រាប់និរន្តរភាពយូរអង្វែងរបស់ប្រាសាក់ហើយជាលទ្ធផលនៅពាក់កណ្តាលឆ្នាំ២០១០គឺប្រាសាក់ទទួលបានអាជ្ញាប័ណ្ណប្រកបអាជីវកម្មទទួលប្រាក់បញ្ញើពីធនាគារជាតិនៃកម្ពុជា។ ហើយបានដំណើរការអាជីវកម្មនេះនៅខែវិច្ឆិកាឆ្នាំ២០១១។ ឆ្នាំ២០១០ ប្រាសាក់បានប្រមូលផលបត្រកម្ចីបានរហូតដល់១០០លានដុល្លារសហរដ្ឋអាមេរិក ដែលធ្វើប្រតិបត្តិការទាំង២៤ខេត្តក្រុងដោយធ្វើការដាក់ឲ្យប្រើប្រាស់នូវប្រព័ន្ធធនាគារស្នូល។ ដោយឡែកប្រាសាក់ក៏បានទទួលអាជ្ញាប័ណ្ណ ប្រាក់បញ្ញើខ្នាតតូចពីធនាគារជាតិនៃកម្ពុជាដើម្បីធ្វើការប្រមូលប្រាក់បញ្ញើ សន្សំពីសាធារណជន។ ឆ្នាំ២០១១ប្រាសាក់ត្រូវបានវាយតម្លៃដោយទីភ្នាក់ងារ វាយតម្លៃអន្តរជាតិដ៏មានកេរ្តិ៍ឈ្មោះមួយឈ្មោះថា ផ្លាណេតរេតធីង **"Planet Rating"** ដែលមានឯកទេសក្នុងការវាយតម្លៃអាជីវកម្មមីក្រូហិរញ្ញវត្ថុនៅជាសកល។ ប្រាសាក់ទទួលបានចំណាត់ថ្នាក់**(A-)** ក្នុងនាមជាគ្រឹះស្ថានមីក្រូហិរញ្ញវត្ថុមួយដែលមាន "ស្ថេរភាព" ដែលពីមុនទទួលបានចំណាត់ថ្នាក់**(BBB+)**ពីមីក្រូហ្វាន់ស្យាអេតធីង**"Microfinanza Rating"** នៅខែ កក្កដា ឆ្នាំ២០០៩។ ឆ្នាំ២០១២ ប្រាសាក់បានបង្កើនដើមទុនពី១៥.៤ពាន់លានរៀលទៅ៨០ពាន់លានរៀល។ ការបង្កើនដើមទុននេះត្រូវបានអនុម័តដោយ **(NBC)**។ បច្ចុប្បន្នដើមទុនសរុបរបស់ប្រាសាក់មានចំនួន ៨០ពាន់លានរៀល ដែលចូលរួមចំណែកស្មើគ្នា ពីភាគទុនិកចំនួន៤នូវចំណែកភាគទុន ២២.២៥%រួមមានក្រុមហ៊ុនវិនិយោគ ប៊ែលហ្សិកសម្រាប់ប្រទេសកំពុងអភិវឌ្ឍន៍**(BIO)** ក្រុមហ៊ុនផ្តោតហ្គីនកាពីតាល់ត្រូប**(DCG)** ក្រុមហ៊ុនហិរញ្ញវត្ថុអភិវឌ្ឍន៍ហ្វឡង់ **(FMO)** ក្រុមហ៊ុនភតិសន្យាលង្ការអ័ររិក**(LOLC)**និង១១%ពីក្រុមហ៊ុនបុគ្គលិកប្រាសាក់**(PS Co.)**។

២.១.២ ប្រមត្តិគ្រឹះស្ថានមីក្រូហិរញ្ញវត្ថុប្រាសាក់សាខាវិមានឯករាជ្យ

គ្រឹះស្ថានមីក្រូហិរញ្ញវត្ថុប្រាសាក់សាខាវិមានឯករាជ្យត្រូវបានកកើតឡើងនៅឆ្នាំ ២០១៥ ទទួលបានអាជ្ញាប័ណ្ណប្រកបអាជីវកម្មទទួលប្រាក់បញ្ញើនៅថ្ងៃទី ២៤ ខែ សីហា ឆ្នាំ២០១៥ ដែល គោរពយ៉ាងម៉ឺងម៉ាត់តាមច្បាប់ស្តីពីគ្រឹះស្ថានធនាគារ និងហិរញ្ញវត្ថុ ប្រកាស បទបញ្ជា សារាចរ ណែនាំ ព្រមទាំងលក្ខខណ្ឌទាំងឡាយរបស់ធនាគារជាតិនៃកម្ពុជា។

២.២ ទីតាំងភូមិសាស្ត្រអគ្គសញ្ញាណនិវេណនម្តងគ្រប់គ្រងរបស់គ្រឹះស្ថានមីក្រូហិរញ្ញវត្ថុ ប្រាសាក់សាខាវិមានឯករាជ្យ

២.២.១ ទីតាំងភូមិសាស្ត្រ



ទីតាំងភូមិសាស្ត្ររបស់ សាខាវិមានឯករាជ្យ របស់គ្រឹះស្ថានមីក្រូហិរញ្ញវត្ថុ ប្រាសាក់ គឺស្ថិត នៅក្នុងទីតាំងនៅផ្ទះលេខ១២៤ ភូមិលេខ៤ សង្កាត់ទន្លេបាសាក់ ខណ្ឌចំការមន រាជធានីភ្នំពេញ។

ទីស្នាក់ការកណ្តាលអគ្គសញ្ញាណនិវេណនម្តងគ្រប់គ្រងរបស់គ្រឹះស្ថានមីក្រូហិរញ្ញវត្ថុ ប្រាសាក់ គឺស្ថិតនៅ ផ្ទះលេខ២១២ផ្លូវ២៧១ សង្កាត់ទួលទំពូង ខណ្ឌចំការមន រាជធានីភ្នំពេញ ប្រទេសកម្ពុជា។

- ទូរស័ព្ទលេខ: ០៨៦៩៩៩ ៩១១
- អ៊ីម៉ែល: info@prassac.com.kh
- Website: <https://www.prasac.com.kh/>

២.២.២ អង្គការគ្រឹះស្ថានមីក្រូហិរញ្ញវត្ថុប្រាសាក់

២.២.២.១ និមិត្តសញ្ញា



និមិត្តសញ្ញា របស់គ្រឹះស្ថានមីក្រូហិរញ្ញវត្ថុប្រាសាក់ មានទ្រង់ទ្រាយជារង្វង់ដែលមានផ្ទៃខាងក្រៅពណ៌បៃតងព័ទ្ធជុំវិញផ្ទៃខាងក្នុងពណ៌ស។ នៅលើផ្ទៃខាងក្រៅមានចរិតជាអក្សរពណ៌សផ្នែកខាងលើជាអក្សរខ្មែរសរសេរថា គ្រឹះស្ថានមីក្រូហិរញ្ញវត្ថុប្រាសាក់ និងផ្នែកខាងក្រោមជាអក្សរភាសាអង់គ្លេសសរសេរថា PRASSA MICROFINANCE INSTITUTION។ នៅលើផ្ទៃរង្វង់ពណ៌សមានសរសេរអក្សរពាក្យថាប្រាសាក់។

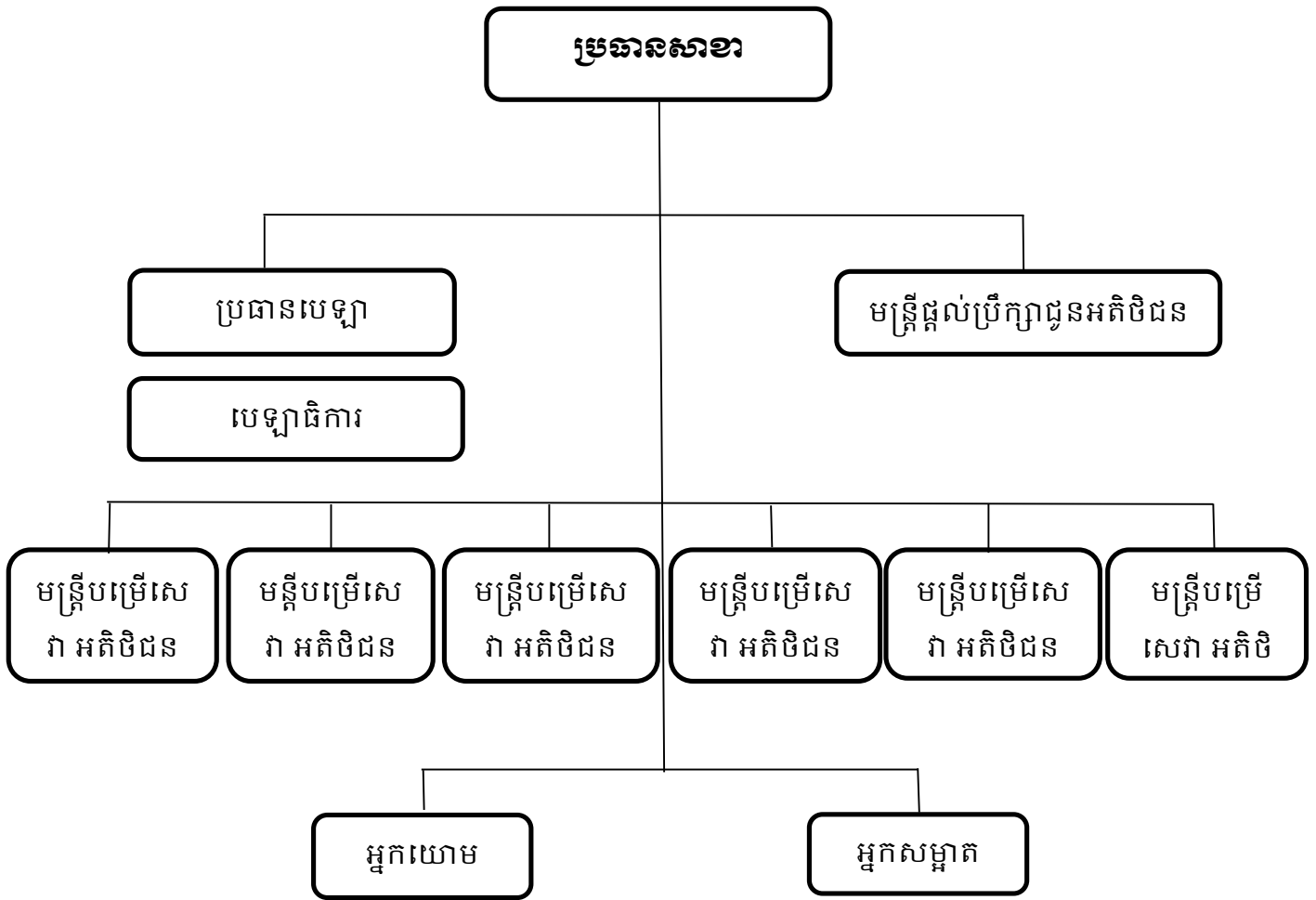
២.២.២.២ អត្ថន័យនៃរូបសញ្ញា

- ផ្ទាំងពណ៌សនៅពីក្រោយ អក្សរ ប្រាសាក់ ៖ មានន័យថា ប្រាសាក់ បម្រើសេវាកម្មដោយភាពស្អាតស្អំ មិនកេងប្រវ័ញ្ច រីកេងចំណេញពីអតិថិជនទេ និងប្រព្រឹត្តត្រឹមត្រូវតាមច្បាប់នៃធនាគារ ជាតិ កម្ពុជា។

២.២.៣ រចនាសម្ព័ន្ធគ្រប់គ្រង

២.២.៣.១ រចនាសម្ព័ន្ធគ្រប់គ្រងសាខាវិមានឯករាជ្យ

គ្រឹះស្ថានមីក្រូហិរញ្ញវត្ថុប្រាសាក់ សាខាវិមានឯករាជ្យ មានរចនាសម្ព័ន្ធគ្រប់គ្រងតាមផ្នែកជំនាញ និងតួនាទីចាប់ពីប្រធានសាខាវិមានឯករាជ្យចុះមក។



២.២.៣.២ តួនាទី និងភារកិច្ច

➢ ប្រធានសាខា (Branch Manager) ៖ មានទំនួលខុសត្រូវលើការធ្វើការ សម្រាប់អនុសាខា គ្រប់គ្រងលើប្រតិបត្តិការផ្តល់កម្ចី និងសេវាកម្មផ្សេងទៀតទៅអតិថិជន (ស្រុក ឃុំ ភូមិ), គ្រប់គ្រងបុគ្គលិកក្នុងអនុសាខា គ្រប់គ្រងអនុសាខា និងគ្រប់គ្រងសាច់ប្រាក់នៅអនុសាខាតាមការចាត់ចែងរបស់នាយកសាខា។ និងមានភារកិច្ចសំខាន់ៗមួយចំនួនដូចខាងក្រោម៖

- ពិនិត្យនិងតាមដានដំណើរការដាក់ និងដកប្រាក់បញ្ញើ និងឯកសារផ្សេងៗ
- ស្វែងយល់ពីបរិយាកាសប្រកួតប្រជែង
- តាមដាន ត្រួតពិនិត្យរបាយការណ៍ដោះស្រាយបំណុល
- ត្រួតពិនិត្យលើការងារបេឡាធិការ និងប្រធានបេឡា និងជួយចាត់ចែងការងារករណីអវត្តមាន រឺមានអតិថិជនច្រើន ។

- **ប្រធានបេឡា (Chief Teller)** ៖ មានទំនួលខុសត្រូវលើប្រតិបត្តិការណ៍ប្រព័ន្ធរូបិយបត្រ FLEXCUBE ការគ្រប់គ្រងសាច់ប្រាក់ និងកិច្ចការរដ្ឋបាលក្នុងស្នាក់ការរបស់គ្រឹះស្ថានមីក្រូហិរញ្ញវត្ថុប្រាសាត់។ ការងារចម្បងរបស់ប្រធានបេឡារួមមាន ៖
 - បញ្ចូលព័ត៌មាន បង្កើតគណនីសន្សំ និងគណនីកម្ចីរបស់អតិថិជននៅក្នុងប្រព័ន្ធ FLEXCUBE
 - គ្រប់គ្រងឃ្លាំងប្រាក់
 - រៀបចំតារាងផ្ទៀងផ្ទាត់ និងសមតុល្យសាច់ប្រាក់ក្នុងធនាគារ
 - រាយការណ៍ជាបន្ទាន់ទៅអ្នកគ្រប់គ្រងផ្ទាល់ពីភាពមិនត្រឹមត្រូវ ។
- **បេឡាធិការ (Teller)** ៖ មានទំនួលខុសត្រូវលើប្រតិបត្តិការសាច់ប្រាក់ ប្រតិបត្តិការប្រព័ន្ធ FLEXCUBE និងការថែរក្សាអតិថិជនក្នុងស្នាក់ការរបស់ គ្រឹះស្ថានមីក្រូហិរញ្ញវត្ថុប្រាសាត់។ ការងារចម្បងរបស់បេឡាធិការរួមមាន៖
 - បញ្ចូលព័ត៌មាន បង្កើតគណនីសន្សំ និងគណនីកម្ចីអតិថិជន
 - អនុវត្តន៍បើកប្រាក់កម្ចី និងទទួលប្រាក់សំណងអតិថិជន
 - ទូទាត់ការចំណាយដោយពិនិត្យមើលគ្រប់ឯកសារយោង
 - ជូនដំណឹងទៅមន្ត្រីឥណទានពីភាពមិនប្រក្រតីរបស់អតិថិជន
- **មន្ត្រីឥណទាន (Credit Officer)** ៖ មានតួនាទីខុសត្រូវលើប្រតិបត្តិការផ្តល់កម្ចី និងសេវាកម្មផ្សេងទៀតទៅ អតិថិជន។ ភារៈកិច្ចសំខាន់របស់មន្ត្រីឥណទានមានដូចខាងក្រោម ៖
 - ធ្វើផែនការយុទ្ធសាស្ត្រផ្តល់ប្រាក់កម្ចី ផែនការការងារ
 - ធ្វើការផ្សព្វផ្សាយផលិតផល និងសេវាកម្មរបស់ស្ថាប័ន
 - សិក្សាវាយតម្លៃតំបន់ប្រតិបត្តិការថ្មី/ចាស់ (ឃុំ ភូមិ) និងអតិថិជនដែលស្នើរសុំខ្ចីសុំ
 - តាមដានកម្ចី សិក្សាពីស្ថានភាពឥណទាន
 - ធ្វើរបាយការណ៍បូកសរុបការអនុវត្តផែនការ។
- **មន្ត្រីផ្តល់ប្រឹក្សាជូនអតិថិជន (Customer Service Officer)** ៖ មានភារៈកិច្ចអន្តរកម្មអតិថិជន និងបណ្តាផ្នែកជំនាញ និងបណ្តាផ្នែកជំនាញនានាក្នុងការិយាល័យ និងជាអ្នកតំណាងអោយស្ថាប័នក្នុងការជួយសម្រួល និងឆ្លើយតបសម្រួល និងឆ្លើយតបរាល់សំណួររបស់អតិថិជនដែលពាក់ព័ន្ធដល់ប្រតិបត្តិការរបស់ស្ថាប័ន ។
- **អ្នកបើកបរ** ៖ បើកបរជូនបុគ្គលិក ទៅនិងមកវិញនៅពេលធ្វើការងារ។
- **អ្នកយាម** ៖ ទទួលខុសត្រូវលើការថែរក្សាសន្តិសុខ សុវត្ថិភាព សណ្តាប់ធ្នាប់ បដិសណ្ឋារកិច្ច និងថែរក្សាសុវត្ថិភាពរបស់អតិថិជន និងបុគ្គលិកប្រាសាត់។

- **អ្នកសំអាត** ៖ បោស សំអាតគ្រប់បន្ទប់ និងត្រូវចំនៅក្នុងការិយាល័យអោយស្អាតមុនបុគ្គលិកមកដល់ លើកលែងតែការិយាល័យហាមឃាត់។ ត្រូវបម្រើភ្ញៀវ ក៏ដូចជាបម្រើបុគ្គលិកនៅការិយាល័យ ដូចជាត្រូវផ្តល់ទឹកទៅតាមសំណូមពររបស់ភ្ញៀវ និងបុគ្គលិក។

២.៣ ភាគទុនិក និងដើមទុនរបស់គ្រឹះស្ថានមីក្រូហិរញ្ញវត្ថុ ប្រាសាក់

ប្រាសាក់ ចាប់ធ្វើប្រតិបត្តិការនៅឆ្នាំ ១៩៩៥ ដែលមានឈ្មោះថា ប្រាសាក់ ១។ ក្រោយពីបានបញ្ឈប់គម្រោងនៅឆ្នាំ ១៩៩៥ រួចមកទើបសហគមន៍អ៊ីរ៉ុបបានបន្តគម្រោងទីពីរ ១៩៩៩ ដល់ ឆ្នាំ ២០០៣ ដែលមានឈ្មោះថា ប្រាសាក់ ២។ ក្នុងនោះក៏មានផ្ទៃមួយរបស់ ប្រាសាក់ គឺផ្នែកឥណទានបានបន្តប្រតិបត្តិការរបស់ខ្លួនក្រោមជំនួយរបស់សហគមន៍អ៊ីរ៉ុបដដែល។ បន្ទាប់ពី ធនាគារជាតិ នៃកម្ពុជា បានចុះត្រួតពិនិត្យ និងធ្វើការវាយតម្លៃទៅលើប្រតិបត្តិការរបស់សហគមន៍ ក៏បានចេញអាជ្ញាប័ណ្ណស្របច្បាប់ដែលមានលេខរៀងទីដល់ (លេខ ១០) ចុះថ្ងៃទី ១៥ ខែ វិច្ឆិកា ឆ្នាំ ២០០៤ អោយក្លាយទៅជាគ្រឹះស្ថានមីក្រូហិរញ្ញវត្ថុ ប្រាសាក់។ ក្នុងនោះគ្រឹះស្ថានមីក្រូហិរញ្ញវត្ថុ ប្រាសាក់ មាន **Share Capital** របស់ខ្លួនចំនួន ១៥ Billion Riel។

ដោយសារ គ្រឹះស្ថានមីក្រូហិរញ្ញវត្ថុ ប្រាសាក់ ទទួលបានលទ្ធផលជោគជ័យទៅតាមគោលដៅជាក់លាក់។ ប្រាសាក់ បានធ្វើសហប្រតិបត្តិការជាមួយភាគទុនិកថ្មីមួយដូចជា **BIO,DCG, FMO,LOLC, Oikocredit** និង**PSCo** ដែលទទួលស្គាល់ជាផ្លូវការពី ធនាគារជាតិ នៃ កម្ពុជា នៅថ្ងៃទី ៣១ ខែ សីហា ឆ្នាំ ២០០៧ បុគ្គលិកប្រាសាក់មានសិទ្ធិចូលរួមនៃភាពរីកចម្រើនរបស់ប្រាសាក់តាមរយៈការទិញប័ណ្ណភាគហ៊ុនរបស់ក្រុមហ៊ុនបុគ្គលិក។

២.៤ ទស្សនៈវិស័យ បេសកកម្មការងារគោលដៅនិងវប្បធម៌ការងាររបស់គ្រឹះស្ថានមីក្រូហិរញ្ញវត្ថុ ប្រាសាក់ សខាវិមានឯករាជ្យ

- **ទស្សនៈវិស័យ**

ធ្វើឱ្យជីវភាពប្រជាជននៅជនបទប្រសើរឡើងដើម្បីចូលរួមចំណែកដល់ការអភិវឌ្ឍសេដ្ឋកិច្ចប្រកបដោយនិរន្តរភាពតាមរយៈគ្រឹះស្ថានមីក្រូហិរញ្ញវត្ថុដែលមាននិរន្តរភាពហិរញ្ញវត្ថុ។

- **បេសកកម្ម**

ផ្តល់សេវាកម្មហិរញ្ញវត្ថុដល់សហគមន៍និងសហគ្រាសខ្នាតតូចនៅជនបទប្រកបដោយនិរន្តរភាព។

ការលះបង់ខ្ពស់ចំពោះការងារចង់បង្ហាញ ពីការតាំងចិត្តខ្ពស់ក្នុងការបំពេញការងារដោយ ភាពអត់ធ្មត់ ដោយមិនខ្លាចពីការនឿយហត់ធ្វើយ៉ាងណា អោយការងារបានសម្រេចតាម ផែនការនិងជម្រុញស្ថាប័នមានភាពរីកចម្រើនទៅមុខជាលំដាប់។

➢ គោលដៅ

វប្បធម៌របស់ គ្រឹះដ្ឋានមីក្រូហិរញ្ញវត្ថុប្រាសាក់ គឺមានជំនឿតម្លៃនិងទម្លាប់ដែលកំណត់ ឡើងដោយគ្រឹះស្ថានហើយត្រូវបានបុគ្គលិកយល់ថាត្រូវតែគោរពនិងអនុវត្តន៍តាម ៖

- ភាពស្មោះត្រង់ ជាតម្រូវការចាំបាច់របស់ប្រាសាក់
- ទំនាក់ទំនងល្អប្រកបដោយសេចក្តីថ្លៃថ្នូររវាងបុគ្គលិកនិងផ្នែកខាងក្រៅ
- ការលះបង់ខ្ពស់ចំពោះការងារជាគុណសម្បត្តិជំនួយរបស់បុគ្គលិកឆ្លើម
- មានតម្លាភាពធ្វើអោយយើងទុកចិត្តគ្នា
- ការសម្រេចចិត្តភាគច្រើនត្រូវធ្វើតាមរយៈការចូលរួមយោបល់
- ភាពទៀងទាត់និងម៉ឺងម៉ាត់ជាជំហររបស់បុគ្គលិក
- សីលធម៌នៅល្អនាំមកនៅសេចក្តីថ្លៃថ្នូរ
- សមត្ថភាពនិងគុណភាពក្នុងការងារគឺជាការបង្ហាញស្មារតីរបស់បុគ្គលិក
- សន្សំសំចៃនិងថែរក្សាសម្បត្តិរួមជាការរួមចំណែកកាត់បន្ថយចំណាយ
- មិនប្រកាន់ខ្លួននិងមើលបំណាំគ្នាជាការធានាសន្តិភាពការងារ។

➢ តម្លៃរួម

តម្លៃរួមគឺជាការរើទង្វើណាមួយ ដែលយើងយល់ឃើញ ថាល្អនិងត្រឹមត្រូវដែលជាការ ប្រកាន់ភ្ជាប់នៅជំហរមនសិការរបស់យើង។ តម្លៃរួមមាន៦ចំណុចគឺ៖

- សេវាកម្មបម្រើអតិថិជនប្រកបដោយវិជ្ជាជីវៈគុណភាពខ្ពស់រហ័សទាន់ចិត្តនិងបង្កប់ដោយ ស្មារតីញញឹម
- សុចរិតស្មោះត្រង់មិនក្លែងបន្លំ របស់ក្រុមហ៊ុនរឺរបស់អ្នកដទៃ
- ការទទួលខុសត្រូវ និងស្មារតីម្ចាស់ការ រាល់ទង្វើរបស់ធ្វើប្រកបដោយប្រកដប្រជាយ៉ាង មានប្រសិទ្ធភាពនិងមានប្រយោជន៍ទៅគ្រប់ភាគីពាក់ព័ន្ធរួមទាំងបរិស្ថាននិងសង្គម
- គោរពផ្តល់អោយគ្នាសហការគ្នាល្អ
- ប្រកបដោយសេចក្តីថ្លៃថ្នូរទាំងផ្លូវកាយនិងវាចាចិត្តស្មោះត្រង់ទៅគ្រប់ភាគី
- ការឆ្លើយតបទាន់ពេលវេលាការឆ្លើយតបរហ័សទាន់ពេលវេលាដោយទង្វើនិងការសម្រេច ចិត្តទៅរាល់តម្រូវការសំណូមពរសំណើរគ្រប់ភាគីពាក់ព័ន្ធនិងការឆ្លើយតបនិងការផ្លាស់ប្តូរ បរិយាកាសអាជីវកម្ម

- ឆន្ទៈនិងការខិតខំប្រឹងប្រែងបំពេញការងារដោយក្តៅអំណត់និងពុះពាររាល់សេចក្តីលំបាក ដើម្បីសម្រេចការងារប្រកបដោយប្រសិទ្ធភាព។

២.៥ ផលិតផល និងសេវាកម្មរបស់គ្រឹះស្ថានមីក្រូហិរញ្ញវត្ថុ ប្រាសាក់

គ្រឹះស្ថានមីក្រូហិរញ្ញវត្ថុ ប្រាសាក់ មានផលិតផល គឺការផ្តល់ប្រាក់កម្ចី និងទទួលប្រាក់បញ្ញើ-សន្សំ។ ចំណែកឯការផ្តល់សេវាកម្មវិញ បច្ចុប្បន្ននេះ ប្រាសាក់ កំពុងតែផ្តល់នូវសេវាកម្មកម្ចីសេវាកម្មប្រាក់បញ្ញើ និងសេវាផ្ទេរប្រាក់ក្នុងស្រុក ព្រមទាំងបានធ្វើគម្រោងនូវសេវាប្តូរប្រាក់រួចរាល់ហើយ សេវានេះគឺ ប្រាសាក់ នឹងផ្តល់ដល់អតិថិជននូវកំឡុង ២ រឺ ៣ ខែបន្ទាប់នេះឯង។ ចំពោះសេវាប្រាក់កម្ចីរបស់ ប្រាសាក់ មានកម្ចីឯកត្តជន និងកម្ចីជាក្រុម ឯសេវាប្រាក់បញ្ញើ វិញអតិថិជនអាចជ្រើសរើសសេវាណាមួយ រឺទាំងពីរ របស់ប្រាក់បញ្ញើមានកាលកំណត់ និងប្រាក់បញ្ញើ-សន្សំធម្មតា។ ទាំងសេវាប្រាក់កម្ចី និងប្រាក់បញ្ញើ-សន្សំ អតិថិជនអាចប្រើប្រាស់បានជាប្រាក់រៀល (KHR)ប្រាក់បាត (THB) និងប្រាក់ដុល្លារអាមេរិក (USD)ប៉ុន្តែចំពោះសាខាវិមានឯករាជ្យវិញ គឺមិនមានអតិថិជនប្រើប្រាស់កម្ចី រឺបញ្ញើសន្សំជាប្រាក់បាតទេ ព្រោះវាមិននៅជិតព្រំដែនថៃ។ ចំណែកសេវាផ្ទេរប្រាក់ក្នុងស្រុករបស់ ប្រាសាក់ អតិថិជនអាចផ្ទេរបានគ្រប់សាខា និងការិយាល័យទំនាក់ទំនង ប្រាសាក់បានគ្រប់ខេត្ត-ក្រុង និងរាជធានី។

២.៦ សកម្មភាព និងចរិតលក្ខណៈបុគ្គលិករបស់ ប្រាសាក់ សាខាវិមានឯករាជ្យ

ជាធម្មតាសកម្មភាពរបស់បុគ្គលិក/មន្ត្រីរបស់ ប្រាសាក់ សាខាវិមានឯករាជ្យ គឺ៖

- ការមកធ្វើការទាន់ពេលវេលា
- គោរពពេលវេលានៃការធ្វើការ
- មិនមានការប្រលែងគ្នា រឺឈ្លោះគ្នាក្នុងម៉ោងធ្វើការនោះទេ
- មានទំនាក់ទំនងល្អជាមួយអតិថិជនតាមរយៈការប្រើប្រាស់ពាក្យសម្តីសមរម្យ។

ចំណែកឯ ចរិតលក្ខណៈរបស់បុគ្គលិក ប្រាសាក់ នៅសាខាវិមានឯករាជ្យ វិញ គឺមានភាពរូសរាយរាក់ទាក់ ពោលគឺកាយវិការ និងទឹកមុខញញឹមជាប់ជានិច្ចកំឡុងពេលជួបអតិថិជន។ កាយវិការបែបនេះមិនត្រឹមតែប្រតិបត្តិឡើងនៅពេលជួបអតិថិជនផ្ទាល់នោះទេ គឺថែមទាំងធ្វើឡើងនៅពេលជួបអតិថិជនតាមរយៈទូរស័ព្ទថែមទៀតផង។ ឧទាហរណ៍ នៅពេលលើទូរស័ព្ទរបស់អតិថិជនពួកគាត់ត្រូវនិយាយពាក្យអោយទន់ភ្លន់ “ប្រាសាក់សូមជំរាបសូរនាងខ្ញុំឈ្មោះ..... កំពុងនិយាយ តើមានអ្វីអោយខ្ញុំបម្រើ?”ហើយកំឡុងពេលនិយាយ គឺប្រើពាក្យពេចន៍ទន់ភ្លន់ និងមិនមានប្រើ ពាក្យគំរោះគំរើយ ទៅកាន់អតិថិជន។

ជំពូកទី៣

នីតិវិធីប្រាក់បញ្ញើសន្សំរបស់គ្រឹះស្ថានមីក្រូហិរញ្ញវត្ថុប្រាសាទសាខាវិមាន ឯករាជ្យ

៣.១ គោលបំណងនៃប្រាក់បញ្ញើសន្សំរបស់គ្រឹះស្ថានមីក្រូហិរញ្ញវត្ថុប្រាសាទ

គណនីប្រាក់សន្សំធ្វើឡើងក្នុងគោលបំណងសម្រួលដល់អតិថិជនក្នុងការធ្វើប្រតិបត្តិការលើសាច់ប្រាក់របស់ខ្លួនតាមប្រព័ន្ធគ្រឹះស្ថានមីក្រូហិរញ្ញវត្ថុប្រាសាទ។ បានបែងចែកប្រាក់សន្សំជា៦ប្រភេទគឺ ៖

៣.១.១. ប្រភេទគណនីសន្សំ

- គណនីសន្សំ
- គណនីចម្រើនគ្មានការកំណត់
- គណនីសន្សំតាមផែនការ
- គណនីចម្រើនតាមលំដាប់
- គណនីមូលនិធិសោធនវត្ត
- គណនីកូនចម្រើន។

៣.១.១.១ រូបិយប័ណ្ណ

ដល់អតិថិជនរបស់ខ្លួនក្នុងការបើកគណនីនិងប្រតិបត្តិការប្រចាំថ្ងៃទៅលើគណនីទាំងនោះដែលរួមមានប្រាសាទផ្តល់ជូនរូបិយប័ណ្ណ៣ ប្រភេទដល់អតិថិជន របស់ខ្លួនក្នុងការបើកគណនីនិងប្រតិបត្តិការទាំងនោះដែលរួមមាន ៖

- ប្រាក់រៀល(៛)
- ប្រាក់ដុល្លារ (\$)
- ប្រាក់បាត (THB)

សម្រាប់ការធ្វើប្រតិបត្តិការខុសរូបិយប័ណ្ណអតិថិជនត្រូវគោរពតាមអត្រាការប្រាក់របស់គ្រឹះស្ថានមីក្រូហិរញ្ញវត្ថុប្រាសាទ(បុគ្គលិកទទួលខុសត្រូវសូមអនុវត្តតាមសេចក្តីណែនាំនៃការប្តូរប្រាក់ផ្ទៃក្នុងរបស់នាយកដ្ឋានរតនាគារ)។

៣.១.១.២ គណនីសន្សំ

គណនីសន្សំគឺជាគណនីដែលងាយស្រួលមួយដែលប្រាសាក់ផ្តល់ជូនអតិថិជននូវអត្រាការប្រាក់សមរម្យ និងអាចដកប្រាក់គ្រប់ទីកន្លែងជាមួយ និងសេវាយ៉ាងឆាប់រហ័ស មានសុវត្ថិភាព និងភាពជឿជាក់។ ហើយគណនីសន្សំ ក៏ជាផលិតផលមួយប្រភេទ ដែលប្រើប្រាស់ជាមួយកូនសៀវភៅសន្សំ (passbook) សម្រាប់ប្រតិបត្តិការដាក់ និងដកប្រាក់ ហើយកត់ត្រាទិន្នន័យដែលបានធ្វើប្រតិបត្តិការ និងដើម្បីអោយអតិថិជនតាមដានសមតុល្យទឹកប្រាក់ ដែលមាននៅក្នុងគណនីរបស់ពួកគេ។

គោលបំណងសំខាន់នៃការអភិវឌ្ឍន៍នេះគឺដើម្បីបំពេញនៅសេចក្តីត្រូវការរបស់អតិថិជនផ្តល់ជាទីតាំងដ៏មានសុវត្ថិភាពដល់ប្រជាពលរដ្ឋ និងប្រមូលធនធានក្នុងស្រុកដែលមានស្រាប់សម្រាប់បម្រើណាទានដើម្បីឈានទៅពង្រីកចំណែកទីផ្សាររបស់ប្រាសាក់អោយកាន់តែប្រសើរថែមទៀត។

តារាងទី១ អត្រាការប្រាក់របស់គណនីសន្សំ

គណនីសន្សំ			
រូបិយប័ណ្ណ	រៀល	ដុល្លារអាមេរិច	បាត
អត្រាក្នុងមួយឆ្នាំ	២.០០%	២.០០%	២.០០%

តារាងទី២ លក្ខណៈផលិតផល

លក្ខណៈផលិតផល	បរិយាយ
ទឹកប្រាក់ដំបូងពេលបើកគណនី	<ul style="list-style-type: none"> • គណនីឯកត្តជនចាប់ពី២០០០០រៀលរឹ៥ដុល្លារអាមេរិចរឹ២០០បាត • គណនីនីតិបុគ្គលចាប់ពី៤០០០០រៀលរឹ១០ដុល្លារអាមេរិចរឹ៤០០បាត
សមតុល្យតម្កល់អប្បបរមាក្នុងគណនី	<ul style="list-style-type: none"> • គណនីឯកត្តជនចាប់ពី២០០០០រៀលរឹ៥ដុល្លារអាមេរិច រឹ២០០បាត • គណនីនីតិបុគ្គលចាប់ពី៤០០០០រៀលរឹ១០ដុល្លារអាមេរិចរឹ៤០០

	បាត
ការគណនាការប្រាក់	<ul style="list-style-type: none"> ការប្រាក់ត្រូវតម្កល់ទុកជារៀងរាល់ថ្ងៃហើយដាក់បញ្ចូលក្នុងគណនីលោកអ្នកជារៀងរាល់ខែដោយស្វ័យប្រវត្តិ
ពន្ធលើការប្រាក់	<ul style="list-style-type: none"> និវាសនជន៥% អនិវាសនជន១៤%
ឯកសារគណនី	<ul style="list-style-type: none"> ចំណាយត្រឹមតែ៣ដុល្លារអាមេរិចរៀល១២០០០រៀលរៀល១២០បាតសម្រាប់ការស្នើសុំសៀវភៅគណនីសន្សំ (បោះពុម្ពលើកដំបូងរឺបោះពុម្ពករណីបាត់រឺខូចរឺប្រើអស់សន្លឹក)
ការដាក់ប្រាក់ដកប្រាក់	<ul style="list-style-type: none"> នៅគ្រប់សាខាប្រាសាក់រៀងរាល់ម៉ោងបម្រើសេវាអតិថិជន
សេវាកម្មបន្ថែម	<ul style="list-style-type: none"> របាយការណ៍គណនីស្នើបានគ្រប់សាខាដោយមិនគិតកម្រៃ លិខិតបញ្ជាក់សមតុល្យគណនីរឺលិខិតបញ្ជាក់សមតុល្យគណនីសម្រាប់សវនកម្ម មូលប្បទានប័ត្រធនាគារ
គណនីគ្មានប្រតិបត្តិការ	<ul style="list-style-type: none"> គណនីទាំងឡាយណាដែលគ្មានប្រតិបត្តិការក្នុងរយៈពេល១២ខែនិងត្រូវកាត់កម្រៃសេវាចំនួន៤០០០រៀលរឺ១ដុល្លារអាមេរិចរឺ៤០បាតក្នុង១ខែ

សម្គាល់

ប្រាសាក់រក្សាសិទ្ធិក្នុងការកែប្រែអត្រាការប្រាក់និងថ្លៃសេវាដោយពុំចាំបាច់ជូនដំណឹងទុកជាមុនលក្ខខណ្ឌផ្សេងៗត្រូវបានអនុវត្តន៍

៣.១.១.៣ គណនីចម្រើនគ្មានការកំណត់

គណនីចម្រើនគ្មានការកំណត់ត្រូវបានបង្កើតឡើងសម្រាប់អតិថិជនដែលមានគោលបំណងចង់សន្សំធនធានហើយអតិថិជនអាចធ្វើការដាក់ប្រាក់និងដកប្រាក់ផ្ទេរប្រាក់ទៅដៃគូជំនួញផ្ទេរប្រាក់តាមរយៈលេខសម្ងាត់ទូទាត់វិក័យបត្រទឹកភ្លើងនិងទិញកាតទូរស័ព្ទតាមរយៈប័ណ្ណអេឌីអិមរឺសេវាធនាគារចល័ត ។

តារាងទី ៣ អត្រាការប្រាក់

គណនីចម្រើនគ្មានការកំណត់			
រូបិយប័ណ្ណ	រៀល	ដុល្លារអាមេរិក	បាត
អត្រាក្នុងមួយឆ្នាំ	៣.០០%	៣.០០%	៣.០០%

តារាងទី ៤ លក្ខណៈផលិតផល

លក្ខណៈផលិតផល	បរិយាយ
ទឹកប្រាក់បើកដំបូងពេលបើកគណនី	<ul style="list-style-type: none"> គណនីឯកត្តជនចាប់ពី ៤០០,០០០រៀល រឺ១០០ដុល្លារអាមេរិច រឺ៤០០០បាត
សមតុល្យអប្បបរមា	<ul style="list-style-type: none"> គណនីឯកត្តជនចាប់ពី៤០០០០០រៀលរឺ១០០ដុល្លារអាមេរិចរឺ៤០០០បាត
ការគណនាអត្រាការប្រាក់	<ul style="list-style-type: none"> ការប្រាក់ត្រូវតម្កល់ទុកជារៀងរាល់ថ្ងៃហើយដាក់បញ្ចូលក្នុងគណនីលោកអ្នកជារៀងរាល់ខែដោយស្វ័យប្រវត្តិ
ពន្ធលើការប្រាក់	<ul style="list-style-type: none"> និវាសនជន៤% អនិវាសនជន១៤%
ឯកសារគណនី	<ul style="list-style-type: none"> ចំណាយត្រឹមតែ៣ដុល្លារអាមេរិចរឺ១២០០០រៀលរឺ១២០បាតសម្រាប់ការស្នើសុំសៀវភៅគណនីសន្សំ (បោះពុម្ពលើកដំបូងរឺបោះពុម្ពករណីបាត់រឺខូចរឺប្រើអស់សន្លឹក) ប័ណ្ណព័ត៌មានគណនីមិនគិតកម្រៃ

ការដាក់ប្រាក់ដកប្រាក់	<ul style="list-style-type: none"> នៅគ្រប់សាខាប្រាសាក់រៀងរាល់ម៉ោងបម្រើសេវាអតិថិជន
សេវាកម្មផ្សេងៗ	<ul style="list-style-type: none"> របាយការណ៍គណនីស្នើសុំរបាយការណ៍គណនីប័ណ្ណអេឌីអិម និងការភ្ជាប់និងការភ្ជាប់សេវាកម្មធនាគារចល័ត ៤០០០០រៀលរៀលដុល្លារអាមេរិចរៀល៤០០បាតសម្រាប់កម្រៃសេវាលើមូលប្បទានប័ត្រធនាគារវិលិខិតបញ្ជាក់សមតុល្យគណនីវិលិខិតបញ្ជាក់សមតុល្យគណនីសម្រាប់សវនកម្មក្នុង១សន្លឹក

៣.១.១.៤ គណនីសន្សំតាមផែនការ

គណនីសន្សំផែនការ ជាប្រភេទអតិថិជនដែលអាចសន្សំប្រាក់ក្នុងចំនួនទឹកប្រាក់ចេរេជារៀងរាល់ខែរហូតទទួលបានទំហំទឹកប្រាក់មួយសមស្របដើម្បីសម្រេចគោលដៅវិក្កិសុបិនរបស់លោកអ្នកនិងទទួលបានអត្រាការប្រាក់ខ្ពស់តាមរយៈគណនីសន្សំតាមផែនការរបស់ប្រាសាក់។

- ប្រាសាក់រក្សាសិទ្ធិក្នុងការកែប្រែអត្រាការប្រាក់និងថ្លៃសេវាដោយពុំចាំបាច់ជូនដំណឹងទុកជាមុន
- លក្ខខណ្ឌផ្សេងៗត្រូវបានអនុវត្តន៍

តារាងទី ៥ អត្រាការប្រាក់

គណនីសន្សំផែនការ			
រយៈពេល	អត្រាការប្រាក់គោល	អត្រាការប្រាក់បន្ថែម	អត្រាការប្រាក់សរុប
	ដុល្លាររៀលបាត	ដុល្លាររៀលបាត	ដុល្លាររៀលបាត
២ខែ	២.០០%	១.២៥%	៣.២៥%
៣ខែ	២.០០%	២.៥០%	៤.៥០%
៤ខែ	២.០០%	២.៧៥%	៤.៧៥%
៥ខែ	២.០០%	៣.០០%	៥.០០%
៦ខែ	២.០០%	៣.២៥%	៥.២៥%
៧ខែ	២.០០%	៣.៣០%	៥.៣០%

៨ខែ	២.០០%	៣.៤០%	៥.៤០%		
៩ខែ	២.០០%	៣.៥០%	៥.៥០%		
១០ខែ	២.០០%	៣.៦០%	៥.៦០%		
១១ខែ	២.០០%	៣.៧០%	៥.៧០%		
១២ខែ	២.០០%	៤.៥០%	៦.៥០%		
១៨ខែ	២.០០%	៥.០០%	៧.០០%		
២៤ខែ	២.០០%	ឆ្នាំទី១	៤.៥០%	ឆ្នាំទី១	៦.៥០%
		ឆ្នាំទី២	៥.៥០%	ឆ្នាំទី២	៧.៥០%
៣៦ខែ	២.០០%	ឆ្នាំទី១	៤.៥០%	ឆ្នាំទី១	៦.៥០%
		ឆ្នាំទី២	៥.៥០%	ឆ្នាំទី២	៧.៥០%
		ឆ្នាំទី៣	៥.៥០%	ឆ្នាំទី៣	៧.៥០%

៣.១.១.៥ គណនីច្រើនតាមលំដាប់

ទទួលបានការប្រាក់ខ្ពស់និងបត់បែនតាមទំហំទឹកប្រាក់ដាក់សន្សំ សុវត្ថិភាពខ្ពស់និងអាចធ្វើប្រតិបត្តិការដាក់ប្រាក់ ដកប្រាក់ ឬ ផ្ទេរប្រាក់ជាប្រចាំថ្ងៃតាមតម្រូវការជាក់ស្តែង គឺ គណនីច្រើនតាមលំដាប់ ដែលជាជម្រើសដ៏ប្រសើរសម្រាប់លោកអ្នក។ ដូចនេះ លោកអ្នកមិនចាំបាច់ព្រួយបារម្ភពីកង្វះសាច់ប្រាក់ក្នុងការបង្វិលប្រាក់ក្នុងមុខជំនួញរបស់លោកអ្នក ហើយថែមទាំងទទួលបានអត្រាការប្រាក់រហូតដល់ 3.50% ក្នុងមួយឆ្នាំ

តារាងទី ៦ អត្រាការប្រាក់

គណនីច្រើនតាមលំដាប់						
រូបិយប័ណ្ណ	រៀល		ដុល្លារ		បាត	
ប្រភេទ	ទឹកប្រាក់	អត្រាការប្រាក់	ទឹកប្រាក់	អត្រាការប្រាក់	ទឹកប្រាក់	អត្រាការប្រាក់
	២លាន	៣.២៥%	៥០០	៣.២៥%	២០០០០	៣.២៥%

	-≤ ២០០ លាន		-≤ ៥០០០០		-≤ ២លាន	
	>២០០ លាន	៣.៥០%	>៥០០០០	៣.៥០%	>២លាន	៣.៥០%
នីតិបុគ្គល	២លាន	៣.២៥%	៥០០	៣.២៥%	២០០០០	៣.២៥%
	-≤ ៤០០ លាន		-≤ ១០០០០០		-≤ ៤លាន	
	>៤០០ លាន	៣.៥០%	>១០០០០០	៣.៥០%	>៤លាន	៣.៥០%

តារាងទី ៧ លក្ខណៈផលិតផល

លក្ខណៈ ផលិតផល	បរិយាយ
ទឹកប្រាក់ដាក់ ដំបូងរឹសម តុល្យអប្បរ មានក្នុង គណនី	ចាប់ពី២០០០០០០រៀលរឹ៥០០ដុល្លាររឹ២០០០០បាត
ការគណនា ការប្រាក់	ការប្រាក់ត្រូវបង្កទុករៀងរាល់ថ្ងៃ ហើយដាក់បញ្ចូលទៅក្នុងគណនីលោកអ្នករៀងរាល់ចុងខែដោយស្វ័យប្រវត្តិ
ពន្ធលើការ ប្រាក់	<ul style="list-style-type: none"> • និវាសនជន៤% • អនិវាសនជន១៤%
កសាវគណនី	<ul style="list-style-type: none"> • សៀវភៅគណនីសន្សំ១២០០០រៀលរឹ៣ដុល្លារអាមេរិចរឹ១២០បាត • ប័ណ្ណពត៌មានគណនីមិនគិតកម្រៃ

ការដាក់ប្រាក់ ការដកប្រាក់	នៅគ្រប់សាខាប្រាសាក់រៀងរាល់ម៉ោងបម្រើសេវាអតិថិជន
គណនីគ្មាន ប្រតិបត្តិការ	គណនីទាំងឡាយណាដែលគ្មានប្រតិបត្តិការក្នុងរយៈពេល១២ខែនិងត្រូវកាត់ កម្រៃសេវាចំនួន៤០០០រៀលរៀលរៀលដុល្លារអាមេរិចរៀល៤០០០បាតក្នុង១ខែ
សេវាកម្ម បន្ថែម	<ul style="list-style-type: none"> មិនអស់កម្រៃសម្រាប់ការស្នើសុំរបាយការណ៍គណនីប័ណ្ណអេឌីអិម និងការភ្ជាប់សេវាធនាគារចល័ត ៤០០០០រៀលរៀលរៀលដុល្លារអាមេរិចរៀល៤០០០បាតសម្រាប់កម្រៃសេវាលើ មូលប្បទានប័ណ្ណធនាគារវិលិខិតបញ្ជាក់សមតុល្យគណនីវិលិខិត បញ្ជាក់សមតុល្យគណនីសម្រាប់សារនកម្មក្នុង១សន្លឹក

៣.១.១.៧ គណនីសន្សំមូលនិធិសោធននិវត្តន៍

គណនីមូលនិធិសោធននិវត្តន៍ ការថែរក្សានិងគ្រប់គ្រងសាច់ប្រាក់សម្រាប់ចំណាយផ្សេង
ៗផ្ទាល់ខ្លួន ឬ ក្រុមគ្រួសារក្រោយពេលចូលនិវត្តន៍ គឺជាភាពចាំបាច់សម្រាប់បុគ្គលម្នាក់ៗ ឬ ក្រុម
គ្រួសារ។ ប្រាសាក់ផ្តល់ជូនគណនីមូលនិធិសោធននិវត្តន៍សម្រាប់ក្រុមហ៊ុន សហគ្រាស អង្គការ
ជាតិ និងអន្តរជាតិ ដើម្បីផ្តល់ភាពងាយស្រួលនិងលើកទឹកចិត្តដល់បុគ្គលិករបស់ខ្លួន។

តារាងទី ៨ លក្ខណៈផលិតផល

បរិយាយ	លក្ខណៈផលិតផល
រូបិយប័ណ្ណ	ប្រាក់រៀលប្រាក់ដុល្លារអាមេរិច
អត្រាការប្រាក់ប្រចាំឆ្នាំ	៧% (ផ្តល់ជូនសម្រាប់គ្រប់ប្រភេទរូបិយប័ណ្ណ)
ការគណនាការប្រាក់	ការប្រាក់ត្រូវបង្ហាញទុកជារៀងរាល់ថ្ងៃហើយដាក់បញ្ចូលទៅក្នុង គណនីរៀងរាល់ចុងឆ្នាំដោយស្វ័យប្រវត្ត
ពន្ធលើការប្រាក់	<ul style="list-style-type: none"> ➢ និវាសនជន៦ % ➢ អនិវាសនជន១៤%
ទំហំទឹកប្រាក់ដាក់ដំបូង	មិនតម្រូវ

ទំហំទឹកប្រាក់អប្បបរមា	៤០០០០០រៀលរឺ១០០ដុល្លារ
ការដាក់ប្រាក់	<p>គណនីមូលនិធិសោធននិវត្តន៍នីតិបុគ្គល</p> <ul style="list-style-type: none"> ➢ ម៉ាស៊ីនអេធីអឹម ➢ ម៉ាស៊ីនឆ្លុះកាត ➢ សេវាធនាគារចល័ត ➢ សាខាប្រាសាក់ (គិតកម្រៃផ្ទេរប្រាក់ក្នុងស្រុកករណីស្នើសុំដាក់ប្រាក់ឆ្លងសាខា) <p>គណនីមូលនិធិសោធននិវត្តន៍បុគ្គលិក</p> <ul style="list-style-type: none"> ➢ ផ្ទេរប្រាក់ពីគណនីក្រុមហ៊ុនចូលទៅគណនីមូលនិធិសោធននិវត្តន៍បុគ្គលិក (មិនគិតកម្រៃសេវាឆ្លងសាខា)
ការដកប្រាក់	<ul style="list-style-type: none"> ➢ គ្រប់សាខា ➢ ដកបានតែនៅបញ្ជូរបេឡាប៉ុណ្ណោះ ➢ គិតកម្រៃតាមតម្លៃសេវាផ្ទេរប្រាក់ក្នុងស្រុកចំពោះការដកឆ្លងសាខា ➢ គិតកម្រៃ ០.២៥% នៃចំនួនទឹកប្រាក់ស្នើសុំដក (អប្បបរមា ៤០,០០០ រៀល ឬ ១០ ដុល្លារអាមេរិក) ករណីស្នើសុំដកប្រាក់ខុសពីលក្ខខណ្ឌអនុគ្រោះដែលមានចែងក្នុងគោលការណ៍និងកិច្ចសន្យា
ការបិទគណនី	<ul style="list-style-type: none"> ➢ ស្នើសុំបិទបាននៅគ្រប់សាខា ➢ ទទួលបានការប្រាក់ទៅតាមអត្រាការប្រាក់ស្តង់ដារនៃគណនីសន្សំបច្ចុប្បន្នសម្រាប់ឆ្នាំចុងក្រោយដែលមានរយៈពេលតិចជាង ០១ ឆ្នាំករណីស្នើសុំបិទគណនីខុសពីលក្ខខណ្ឌអនុគ្រោះដែលមានចែងក្នុងគោលការណ៍និងកិច្ចសន្យា
ឯកសារគណនី	<ul style="list-style-type: none"> ➢ សៀវភៅគណនី៖ ១២,០០០ រៀល ឬ ៣ ដុល្លារអាមេរិក

	<ul style="list-style-type: none"> ➢ ប័ណ្ណព័ត៌មានគណនី៖ មិនគិតកម្រៃ
កម្រៃសេវាគ្មានប្រតិបត្តិការ	<ul style="list-style-type: none"> ➢ ៥,០០០ រៀល ឬ ១ ដុល្លារអាមេរិចក្នុងមួយខែ
អាយុចូលនិវត្តន៍របស់ បុគ្គលិកកំណត់ដោយប្រា សាក់	<ul style="list-style-type: none"> ➢ 60 ឆ្នាំ
សេវាកម្មផ្សេងៗ	<ul style="list-style-type: none"> ➢ ស្នើសុំលិខិតបញ្ជាក់សមតុល្យគណនី ➢ ស្នើសុំបាយការណ៍គណនី

- គណនីនេះមិនផ្តល់ជូនសម្រាប់អតិថិជនប្រភេទជាគ្រឹះស្ថានធនាគារនិងហិរញ្ញវត្ថុផ្សេងៗឡើយ។

សម្គាល់៖

- ប្រាសាក់រក្សាសិទ្ធិក្នុងការកែប្រែអត្រាការប្រាក់និងថ្លៃសេវាដោយពុំចាំបាច់ជូនដំណឹងទុកជាមុន។
- លក្ខខណ្ឌផ្សេងៗត្រូវបានអនុវត្ត ។

៣.១.១.៤ គណនីកូនចម្រើន

គណនីកូនចម្រើន អនាគតត្រូវចុះត្រចង់របស់កូនៗជារឿងសំខាន់ដែលមាតាបិតាគ្រប់រូបប្រាថ្នាចង់បានសម្រេចគោលបំណងឬក្តីស្រមៃរបស់លោកអ្នកដោយបើក «គណនីកូនចម្រើន» នៅប្រាសាក់នៅថ្ងៃនេះដើម្បីឲ្យបុត្រធីតាជាទីស្រឡាញ់ទទួលបានការអប់រំខ្ពស់ឬការបង្កើតមុខជំនួញផ្សេងៗ ឬមានអាជីពការងារល្អៗនាពេលអនាគត។

តារាង ទី៩ លក្ខណៈផលិតផលរបស់គណនីកូនចម្រើន

លក្ខណៈ	បរិយាយ			
ប្រភេទអតិថិជន	<ul style="list-style-type: none"> • ឯកត្តជន 			
រយៈពេលសន្សំ	<ul style="list-style-type: none"> • រយៈពេលដាក់ប្រាក់បញ្ញើត្រូវបានកំណត់ជាចំនួនថ្ងៃ 			
រូបិយប័ណ្ណ	<ul style="list-style-type: none"> • ចំនួនថ្ងៃអាចមានចន្លោះពី 725 ថ្ងៃ (ឬ 2 ឆ្នាំ) ទៅ 6,575 (ឬ 18 ឆ្នាំ) 			
ទំហំទឹកប្រាក់ប្រាក់បញ្ញើ	ប្រាក់	ដុល្លារ	រៀល	ប្រាក់រៀល
ដំបូងប្រាក់បញ្ញើ	100	ដុល្លារ	ឬ 400,000	រៀល
	ទំហំ	អត្រា	ទំហំ	អត្រា
	≤ 9,000	៥.០០%	≤ ៤,០០០,០០០	៥.០០%
	<9000- ៥000	៥.៥០%	<៤,០០០,០០០- ២០,០០០,០០០	៥.៥០%
	>៥000	៦.០០%	>២០,០០០,០០០	៦.០០%
ការទូទាត់ការប្រាក់	ការប្រាក់ត្រូវបានគណនានិងបង្ហាញជាប្រចាំថ្ងៃនិងទូទាត់ចូលគណនីអតិថិជនជាប្រចាំឆ្នាំ			
ពន្ធលើការប្រាក់	<ul style="list-style-type: none"> ➢ និវាសនជន ៦ % ➢ អនិវាសនជន ១៤% 			
សៀវភៅគណនីកូនចម្រើន	<ul style="list-style-type: none"> ➢ មិនគិតកម្រៃចំពោះការស្នើសុំលើកដំបូង និងពេលប្រើអស់សន្លឹក ➢ កម្រៃសេវាពេលស្នើសុំថ្មីក្នុងករណីបាត់ឬខូច៖ 3 ដុល្លារអាមេរិកឬ 12,000 រៀល 			

កំរែផ្សេងៗ	ផ្តល់ជូនដោយមិនគិតថ្លៃសេវា
ការដាក់ប្រាក់	<ul style="list-style-type: none"> ➢ ដាក់ប្រាក់បន្ថែមបានគ្រប់សាខា ម៉ាស៊ីនអេធីអឹម សេវាធនាគារចល័ត ឬ ម៉ាស៊ីនឆ្លុះកាត ➢ ករណីដាក់ប្រាក់ឆ្លងសាខាគឺគិតថ្លៃសេវាតាមសេវាផ្ទេរប្រាក់ក្នុងស្រុក
ការដកប្រាក់	<ul style="list-style-type: none"> ➢ អាចដកប្រាក់តាមតែបញ្ជីបេឡាប៉ូណ្លោះ ➢ ករណីដកប្រាក់ឆ្លងសាខាគឺគិតថ្លៃសេវាតាមសេវាផ្ទេរប្រាក់ក្នុងស្រុក
សេវាកម្មផ្សេងៗ	<ul style="list-style-type: none"> ➢ មិនអស់កម្រៃសម្រាប់ការស្នើសុំលិខិតបញ្ជាក់សមតុល្យគណនី របាយការណ៍គណនីភ្ជាប់សេវាធនាគារចល័ត ➢ មិនអាចស្នើសុំប្រើប្រាស់ប័ណ្ណអេធីអឹមបានទេ

ឯកសារតម្រូវ (សម្រាប់កុមារនិងអ្នករួមគណនី)៖

- សំបុត្រកំណើតសំបុត្របញ្ជាក់កំណើតឬ
- សៀវភៅគ្រួសារឬ
- សៀវភៅស្នាក់នៅឬ
- អត្តសញ្ញាណប័ណ្ណឬ
- លិខិតឆ្លងដែនឬ
- រូបថតរបស់កុមារ (ករណីមាន)

សម្គាល់៖

- ប្រាសាត់រក្សាសិទ្ធិក្នុងការកែប្រែអត្រាការប្រាក់និងថ្លៃសេវាដោយពុំចាំបាច់ជូនដំណឹងទុកជាមុន។
- លក្ខខណ្ឌផ្សេងៗត្រូវបានអនុវត្ត។

៣.២ នីតិវិធីប្រាក់បញ្ញើសន្សំរបស់គ្រឹះស្ថានមីក្រូហិរញ្ញវត្ថុប្រាសាត់សាខាវិមលឯករាជ្យ

៣.២.១. លក្ខខណ្ឌក្នុងការបើកគណនី

ដើម្បីធ្វើការបើកគណនីប្រភេទប្រាក់សន្សំបញ្ញើអតិថិជននិងបុគ្គលិកប្រាសាត់ត្រូវគោរពនិងអនុវត្តទៅតាមលក្ខខណ្ឌដូចខាងក្រោម ៖

៣.២.១.១ លក្ខខណ្ឌត្រូវត្រួតពិនិត្យមុនពេលបើក

មុនពេលបើកគណនីជូនអតិថិជនបុគ្គលិកប្រាសាត់ត្រូវអនុវត្តតាមលក្ខខណ្ឌដូចខាងក្រោម ៖

- បុគ្គលិកទទួលខុសត្រូវត្រូវយកចិត្តទុកដាក់ស្គាល់អតិថិជន (Customer Due Diligence) អោយបានច្បាស់លាស់ទៅតាមគោលនយោបាយនិងនីតិក្រមអតិថិជន។ ការយកចិត្តទុកដាក់ស្គាល់អតិថិជនទាមទារអោយមានភស្តុតាងគ្រប់គ្រាន់និងត្រូវកត់ត្រាទុកអោយបានត្រឹមត្រូវនៅអគ្គសញ្ញាណរបស់អតិថិជនព្រមទាំងលក្ខខណ្ឌគតិយុត្តរបស់អតិថិជនរបស់បុគ្គលដែលស្នើសុំធ្វើប្រតិបត្តិការ។ ការយកចិត្តទុកដាក់ស្គាល់អតិថិជនត្រូវមើលចំណុចមួយចំនួនដូចខាងក្រោម៖

១ ឯកសារផ្លូវការរបស់អតិថិជន (Official Document) អតិថិជនត្រូវមានឯកសារផ្លូវការច្បាប់ដើមដែលមានរូបថតនិងមានសុពលភាពទើបអាចស្នើសុំសេវាហិរញ្ញវត្ថុប្រាសាត់បាន (សូមមើលឧបសម្ព័ន្ធកសារផ្លូវការ) ។

២ អតិថិជនបញ្ជីខ្មៅផ្ទៃក្នុង (Internal Blacklist) អតិថិជនដែលស្ថិតក្នុងបញ្ជីខ្មៅផ្ទៃក្នុងគឺជាអតិថិជន (ឯកបុគ្គលស្ថាប័នសហគ្រាសផ្សេងៗ) ដែលមានកេរ្តិ៍ឈ្មោះប្រែប្រួលនៃការសងឥណទានមិនល្អធ្វើសកម្មភាពល្មើសច្បាប់ដែលប្រាសាត់បានលុបចោលរឹបដីសេដ្ឋកិច្ចប្រតិបត្តិការទាំងអស់រីផ្នែកណាមួយនៃផលិតផលនិងសេវាកម្មជាមួយប្រាសាត់។

៣ អតិថិជនដែលសង្ស័យ(SuspiciousClient)

អតិថិជន(ឯកបុគ្គលស្ថាប័នសហគ្រាសផ្សេងៗ) ដែលមានការស្នាក់នៅក្នុងការផ្តល់ព័ត៌មាននិងឯកសារសម្គាល់អគ្គសញ្ញាណអតិថិជនដែលមានប្រតិបត្តិការញឹកញាប់ក្នុងមួយថ្ងៃនិងមានចំនួនទឹកប្រាក់តិចៗរីអតិថិជនដែលមានប្រតិបត្តិការដែលមានចំនួនទឹកប្រាក់ច្រើនៗចាប់ពី១០០០០ដុល្លាររី៥០០០០០០០រៀលរី៥០០០០០០បាតឡើងទៅ។

៤ អតិថិជនមានហានិភ័យខ្ពស់ ការយកចិត្តទុកដាក់ជាពិសេសចំពោះអតិថិជនដែលមានហានិភ័យខ្ពស់គឺប្រធានសាខាត្រូវស្នើសុំការសម្រេចចិត្តដោយផ្ទាល់ពីនាយកសាខាខេត្តរឺនាយកប្រតិបត្តិការ តាមរយៈទូរស័ព្ទរឺអ៊ីម៉ែលបន្ទាប់ មកត្រូវបញ្ជូនរបាយការណ៍ព័ត៌មានអំពីអតិថិជនដើម្បីស្នើសុំការអនុម័តតាមក្រោយ។

នៅក្នុង ការប្រើប្រាស់នូវការប្រើប្រាស់សេវាទាំងអស់នេះអតិថិជនត្រូវមានលក្ខខណ្ឌនិងធ្វើទៅតាមនីតិវិធីនៃប្រាក់បញ្ញើនិងសន្សំរបស់គ្រឹះស្ថានមីក្រូហិរញ្ញវត្ថុដែលបានកំណត់គោលការណ៍ជាមុនសិនដែលវាជាការតម្រូវ។ នៅក្នុងនីតិវិធីនេះមានដូចតទៅ៖

✓ **អតិថិជនត្រូវមានឯកសារដែលគ្រឹះស្ថានមីក្រូហិរញ្ញវត្ថុបានដាក់មាន៖**

- ❖ ចំពោះជនជាតិខ្មែរអតិថិជនត្រូវមានឯកសារមួយចំណោមក្នុងឯកសារខាងក្រោម
 - អត្តសញ្ញាណប័ណ្ណសញ្ជាតិខ្មែររឺសំបុត្រកំណើត
 - សៀវភៅគ្រួសារ (ករណីអតិថិជនជាមេគ្រួសារ)
 - លិខិតឆ្លងដែនដែលមានសុពលភាព
 - លិខិតបញ្ជាក់ពីទីកន្លែងរស់នៅ
 - សៀវភៅស្នាក់នៅដោយត្រូវភ្ជាប់ឯកសារផ្សេងៗដែលមានរូបថតដូចជាអត្តសញ្ញាណប័ណ្ណមន្ត្រីរាជការរឺអត្តសញ្ញាណប័ណ្ណការងាររឺប័ណ្ណបើកបរ
 - អតិថិជនត្រូវមានមុខរបរត្រូវធ្វើអាជីវកម្មស្របច្បាប់និងមិនជាប់ទោសឧក្រិដ្ឋរឺបទល្មើសផ្សេងៗ។
- ❖ ចំពោះជនបរទេសអតិថិជនត្រូវមាន៖
 - លិខិតឆ្លងដែនដែលមានសុពលភាព
 - អាស័យដ្ឋានពិតប្រាកដដែលអាចទាក់ទងបាននៅកម្ពុជាដោយមានបញ្ជាក់ពីទីលំនៅចេញដោយអជ្ជាធរចេញដោយសមត្ថកិច្ចរឺលិខិតបញ្ជាក់ពីថ្នាក់មានសមត្ថកិច្ចរបស់ស្ថាប័នកំពុងបម្រើការងាររឺកិច្ចសន្យាការងាររឺធ្វើកិច្ចសន្យាអាជីវកម្មជាមួយដៃគូជំនួញនៅកម្ពុជារឺលិខិតបញ្ជាបេសកកម្មពីក្រៅប្រទេសរបស់ស្ថាប័នដែលអាចចាត់ទុកបាន
 - លេខទូរស័ព្ទទូរសាររឺអ៊ីម៉ែលដែលអាចទាក់ទងបាន
 - អតិថិជនត្រូវមានមុខរបរត្រូវធ្វើអាជីវកម្មស្របច្បាប់និងមិនជាប់ទោសឧក្រិដ្ឋរឺបទល្មើសផ្សេងៗ។
- ❖ សម្រាប់ក្រុមហ៊ុនរឺអង្គការត្រូវមានឯកសារដូចខាងក្រោម៖

- អនុស្សរណៈនិងលក្ខតិកៈវិញ្ញាបនបត្រចុះបញ្ជីពាណិជ្ជកម្មភាពជាងដៃគូ ដែលសមស្របតាមភាពជាក់ស្តែង
- ឯកសារសម្គាល់អត្តសញ្ញាណម្ចាស់គណនី
- លិខិតអនុញ្ញាតអាជីវកម្មរឺអោយដំណើរការអង្គភាព
- ប័ណ្ណប៉ាតង់ចុះបញ្ជីអាករលើតម្លៃបន្ថែមលិខិតបញ្ជាក់ការបង់ប្រាក់ពន្ធរឺ លិខិតប្រកាសពន្ធផ្សេងៗដែលមានលិខិតអត្តសញ្ញាណកម្មសារពើពន្ធ
- សេចក្តីសម្រេចរបស់ក្រុមប្រឹក្សាភិបាលរឺនាយកគ្រប់គ្រងលើការបើកគណនី
- លិខិតផ្ទេរសិទ្ធិដល់បុគ្គលណាម្នាក់ជាតំណាងអោយក្រុមហ៊ុនរឺអាជីវកម្ម
- ឯកសារពាក់ព័ន្ធផ្សេងៗទៀត
- អតិថិជនត្រូវមានមុខរបរត្រូវធ្វើអាជីវកម្មស្របច្បាប់និងមិនជាប់ទោសឧក្រិដ្ឋ រឺបទល្មើសផ្សេងៗ។

- ✓ អតិថិជនត្រូវបំពេញពាក្យស្នើរសុំទៅតាមប្រភេទសេវាដែលបានជ្រើសរើស។
- ✓ អតិថិជនត្រូវបង់ថ្លៃសេវា (ប្រសិនអតិថិជនសម្រេចចិត្តជ្រើសរើសគណនីណាមួយរួច ហើយ) ។

៣.២.១.២ លក្ខខណ្ឌទូទៅក្នុងការបើកគណនី

ពេលបើកគណនីជូនអតិថិជនបុគ្គលិកប្រាសាក់និងអតិថិជនត្រូវអនុវត្តន៍តាមលក្ខខណ្ឌខាងក្រោម៖

- ❖ អតិថិជនម្ចាស់គណនីត្រូវមានអាយុចាប់ពី១៦ឆ្នាំឡើងទៅ
- ❖ ម្ចាស់គណនីនិងអ្នកទទួលសិទ្ធិជាអចិន្ត្រៃយ៍ត្រូវមានវត្តមានជាចាំបាច់នៅពេលបើកគណនី
- ❖ អតិថិជនត្រូវភ្ជាប់មកនូវឯកសារផ្លូវការណាមួយដើម្បីធ្វើការបើកគណនី
- ❖ អតិថិជនត្រូវផ្តល់ព័ត៌មានសម្រាប់បំពេញពាក្យសុំបើកគណនីនិងគោរពតាមលក្ខខណ្ឌទូទៅ របស់គណនីនីមួយៗ។

៣.២.១.៣ លក្ខខណ្ឌនៃការធ្វើការប្រតិបត្តិការ

➢ លក្ខខណ្ឌនៃការដាក់ប្រាក់បញ្ញើសន្សំ

អតិថិជនប្រាសាក់អាចដាក់ប្រាក់បញ្ញើចូលគណនីសន្សំតាមរបៀបអាចដាក់ជាសាច់ ប្រាក់ (Cash) ការផ្ទេរពីគណនីមួយទៅគណនីមួយ (Book Transfer) រឺដាក់ជាមូលប្ប ទានបត្រ (Cheque) ។ពេលដាក់ប្រាក់បញ្ញើចូលគណនីអតិថិជនអាចដាក់ប្រាក់ដំបូងអប្ប រមាចំនួន២០០០០រៀលប៉ុណ្ណោះរឺសមតុល្យជាដុល្លារអាមេរិកនិងប្រាក់បាតថៃ។ហើយត្រូវ

មានសមតុល្យអប្បបរមាចំនួន៤០០០រៀលដើម្បីរក្សាអោយគណនីនោះមានដំណើរការបាន។ រាល់ពេលដាក់ប្រាក់អតិថិជនត្រូវបំពេញប័ណ្ណដាក់ប្រាក់។

- អតិថិជនអាចដាក់ប្រាក់ចូលទៅក្នុងគណនីដោយមានវីគ្លានសៀវភៅសន្សំ
- អតិថិជនត្រូវយកមកដាក់រៀងរាល់ម៉ោងធ្វើការរបស់ប្រាសាក់
- អ្នកដាក់ប្រាក់ផ្សេងៗក្រៅពីម្ចាស់គណនីអ្នកទទួលសិទ្ធិអចិន្ត្រៃយ៍ដែលបានចែងនៅក្នុងពាក្យស្នើសុំបើកគណនីប្រាក់សន្សំអាចធ្វើប្រតិបត្តិការដាក់ប្រាក់ចូលទៅក្នុងគណនីអតិថិជនបាន។
- លក្ខខណ្ឌនៃការដកប្រាក់បញ្ញើសន្សំ
 - អតិថិជនត្រូវបំពេញប័ណ្ណដកប្រាក់កូនសៀវភៅគណនីសន្សំអត្តសញ្ញាប័ណ្ណរឹកលិខិតឆ្លងដែន។ អតិថិជនអាចដកប្រាក់ជាប្រចាំប្រចាំថ្ងៃផ្សេងៗតាមតម្រូវការដូចជាប្រាក់រៀលប្រាក់ដុល្លារអាមេរិកនិងប្រាក់បាតថៃដោយប្តូរតាមអត្រាប្តូរប្រាក់ប្រចាំថ្ងៃ ប្រាសាក់។ ប៉ុន្តែមិនអនុញ្ញាតអោយសមតុល្យគណនីក្រោមសូន្យ។
 - អតិថិជនត្រូវយកមកដាក់រៀងរាល់ម៉ោងធ្វើការរបស់ប្រាសាក់
 - ម្ចាស់គណនីត្រូវអ្នករួមគណនីអាចធ្វើការផ្ទេរសិទ្ធិអោយទៅអ្នកទទួលសិទ្ធិមិនអចិន្ត្រៃយ៍ (អ្នកផ្សេងដែលមិនមានឈ្មោះនៅក្នុងពាក្យស្នើសុំបើកគណនី) បានប៉ុន្តែត្រូវបំពេញលិខិតផ្ទេរសិទ្ធិដកប្រាក់សៀវភៅសន្សំរឹកសារផ្លូវការដែលបានបញ្ជាក់នៅលើលិខិតផ្ទេរសិទ្ធិដកប្រាក់មកបង្ហាញនៅពេលមកដកប្រាក់។
- លក្ខខណ្ឌនៃការបិទគណនី
 - អតិថិជនត្រូវមកបិទគណនីនៅសាខាបានបើកគណនីដំបូង
 - ការបិទគណនីអតិថិជនត្រូវភ្ជាប់មកជាមួយសៀវភៅសន្សំ
 - គណនីដែលគ្មានប្រតិបត្តិការហើយមានសមតុល្យស្មើសូន្យនោះប្រាសាក់រក្សាសិទ្ធិក្នុងការបិទគណនីនោះដោយមិនមានការជូនដំណឹងជាមុនទៅអតិថិជនឡើយ។
 - ការបិទគណនីនេះគឺផ្អែកលើចំណុចមួយចំនួនដូចជា
 - គណនីដែលគ្មានសក្តានុពល
 - គណនីដែលមិនរំពឹងថាប្រើប្រាស់ឡើងវិញរឺប្រើប្រាស់ជាមួយផលិតផលផ្សេងៗនៅពេលអនាគត

៣.២.១.៤ លក្ខខណ្ឌនៃការដាក់កំហិតគណនី និងការបង្កកសមតុល្យ

ការដាក់កំហិតគណនីគឺជាការកំណត់នៅលក្ខខណ្ឌដែលមិនអាចអោយគណនីធ្វើប្រតិបត្តិការណាមួយបានជាមួយនិងមូលហេតុច្បាស់លាស់ហើយការប្រាក់និងបន្តគណនាជូនអតិថិជនដូចធម្មតាក្នុងកំឡុងពេលដាក់កំហិត។ ការស្នើរសុំដាក់កំហិតគណនីមួយលើកៗមានរយៈពេលអតិបរមា១២ខែហើយអតិថិជនអាចធ្វើការដាក់កំហិតបានដូចជា

- ការដាក់ប្រាក់
- ការដកប្រាក់
- ទាំងការដាក់ប្រាក់និងដកប្រាក់
- ការបង្កកសមតុល្យគឺជាការកំណត់នៅលក្ខខណ្ឌដើម្បីរក្សាទុកនៅចំនួនសមតុល្យក្នុងគណនីដែលមិនអាចអោយប្រតិបត្តិការដកប្រាក់ដែលបានស្នើរសុំធ្វើការបង្កកសមតុល្យទាំងអស់រឺចំនួនណាមួយក្នុងគណនីក៏ប៉ុន្តែមិនអាចបង្កកសមតុល្យដែលមានក្នុងគណនីឡើយ។

៣.២.១.៥ គណនីគ្មានប្រតិបត្តិការ

- គណនីគ្មានប្រតិបត្តិការគឺជាគណនីដែលមិនបានធ្វើប្រតិបត្តិការរយៈពេល១២ខែជាប់ៗគ្នាទាក់ទងនិងសាច់ប្រាក់ដូចជាការដកប្រាក់ការដាក់ប្រាក់រឺការផ្ទេរប្រាក់ផ្សេងៗដោយមិនរាប់បញ្ចូលប្រតិបត្តិការដោយប្រព័ន្ធធ្វើឡើងដោយស្វ័យប្រវត្តដូចជាការគិតការប្រាក់ដែលទទួលបានរឺការគិតថ្លៃសេវាផ្សេងៗទៅលើគណនីអតិថិជនឡើយ។
- សម្រាប់គណនីគ្មានប្រតិបត្តិការប្រាសាក់និងបន្តគិតការប្រាក់ទៅអោយគណនីទាំងនោះតាមអត្រាការប្រាក់នៃប្រភេទគណនីនីមួយៗដូចធម្មតាដោយផ្អែកទៅលើសមតុល្យជាក់ស្តែងដែលមានក្នុងគណនី។
- គណនីគ្មានប្រតិបត្តិការអាចធ្វើប្រតិបត្តិការបានលុះត្រាតែមានស្នើតសុំពីអតិថិជនដើម្បីធ្វើប្រតិបត្តិការឡើងវិញ។
- ចំពោះគណនីដែលគ្មានប្រតិបត្តិការជាប់ៗគ្នារហូតរយៈពេល១០ឆ្នាំប្រាសាក់និងធ្វើការបិទគណនីនោះហើយផ្ទេរសមតុល្យគណនីទៅធនាគារជាតិនៃកម្ពុជា។

៣.២.១.៦ ផ្ទៃសេវាផ្សេងៗ

- ការស្នើរសុំរៀនរក្សាសន្សំថ្មី

- អតិថិជននិងទទួលបានសៀវភៅសន្សំដោយឥតគិតថ្លៃនៅពេលបើកគណនីដំបូង និងនៅពេលដែលបើកគណនីដំបូង និងនៅពេលដែលអតិថិជនប្រើប្រាស់សៀវភៅសន្សំចាស់អស់។
- ប្រាសាក់និងគិតថ្លៃសេវាចំនួន៣ដុល្លាររៀល១២០០០រៀលរៀល១២០០០បាតសម្រាប់ការស្នើសុំសៀវភៅសន្សំឡើងវិញករណីអតិថិជនធ្វើរបាយការណ៍អោយខូចសៀវភៅសន្សំដែលប្រាសាក់បានផ្តល់ជូន។
- ការបិទគណនី
 - គណនីសន្សំរួមមាន គណនីសន្សំ គណនីចម្រើនគ្មានកាលកំណត់ គណនីសន្សំតាមផែនការ គណនីចម្រើនតាមលំដាប់ គណនីសោធននិវត្តន៍ និងគណនីកូនចម្រើនដែល បិទមុនរយៈពេល៣ខែអតិថិជនត្រូវបង់ថ្លៃសេវាចំនួន ៣ដុល្លារ រៀល១២០០០រៀល រៀល១២០០០បាតលើការបិទគណនីទាំងនោះ។
 - ការស្នើសុំសមតុល្យគណនី
 - សម្រាប់ការបញ្ជាក់សមតុល្យគណនីដែលដែលចុះហត្ថលេខាត្រឹមប្រធានសាខាអតិថិជនត្រូវចំណាយថ្លៃសេវាចំនួន៥ដុល្លាររៀល២០០០រៀលរៀល២០០០បាតក្នុងមួយដង (ការគិតថ្លៃសេវានេះគឺគិតទៅតាមចំនួនសន្លឹកនៃកសាវដែលអតិថិជនស្នើសុំ)។
 - ការដំណើរការគណនីដែលគ្មានប្រតិបត្តិការ
 - ចំពោះគណនីគ្មានប្រតិបត្តិការអតិថិជនត្រូវចំណាយ១ដុល្លារសម្រាប់គណនីជាប្រាក់ដុល្លាររៀល៤០០០រៀលសម្រាប់គណនីប្រាក់រៀលរៀល៤០០០បាត។ថ្លៃសេវាសម្រាប់សម្រាប់ការដំណើរការគណនីនេះប្រាសាក់និងកាត់ចេញដោយស្វ័យប្រវត្តិពីគណនីរបស់អតិថិជនដោយមិនមានការជូនដំណឹងទៅអតិថិជនជាមុនឡើយ។

៣.៣ ប្រភេទគណនីប្រាក់បញ្ញើ

៣.៣.១. ការផ្តល់អត្រាការប្រាក់ចំពោះគណនីប្រាក់បញ្ញើសន្សំ

គណនីប្រាក់បញ្ញើត្រូវបានបង្កើតឡើងសម្រាប់អតិថិជនដែលនៅសល់ប្រាក់ច្រើនហើយមានបំណងដាក់សន្សំក្នុងរយៈពេលណាមួយ ជាក់លាក់ដើម្បីទទួលបានអត្រាការប្រាក់ខ្ពស់។ ម៉្យាងទៀតក្នុងករណី ដែលលោកអ្នកត្រូវការប្រាក់បន្ទាន់ លោកអ្នកក៏អាចទទួលបាន ប្រាក់កម្ចីពីប្រាសាក់យ៉ាងងាយស្រួលតាមរយៈការដាក់វិញ្ញាបនប័ត្រប្រាក់បញ្ញើមានកាលកំណត់ជាទ្រព្យដាក់

ធានាដោយពុំចាំបាច់បិទគណនីរបស់លោកអ្នកឡើយ។ ប្រាសាក់បានបែងចែកគណនីប្រាក់បញ្ញើ ជាពីរប្រភេទ ៖

- គណនីបញ្ញើមានកាលកំណត់ចម្រើនការប្រាក់ប្រចាំខែ
- គណនីបញ្ញើមានកាលកំណត់ចម្រើនការប្រាក់នៅចុងគ្រា

៣.៣.១.១ គណនីបញ្ញើសន្សំមានកាលកំណត់ចម្រើនការប្រាក់ប្រចាំខែ

តារាងទី ១០ អត្រាការប្រាក់

គណនីបញ្ញើមានកាលកំណត់ចម្រើនការប្រាក់ប្រចាំខែ			
រូបិយប័ណ្ណ	រៀលដុល្លារបាត		
	គណនីចម្រើនការប្រាក់ប្រចាំខែ		
	អត្រាការប្រាក់ស្តង់ដារ	អត្រាការប្រាក់បន្ថែម	អត្រាការប្រាក់សរុប
១ខែ	៤.០០%	-	៤.០០%
២ខែ	៤.១៥%	-	៤.១៥%
៣ខែ	៤.២០%	-	៤.២៥%
៤ខែ	៤.៥០%	-	៤.៥០%
៥ខែ	៤.៧៥%	-	៤.៧៥%
៦ខែ	៦.០០%	-	៦.០០%
៧ខែ	៦.១០%	-	៦.១០%
៨ខែ	៦.១៥%	-	៦.១៥%
៩ខែ	៦.២៥%	-	៦.២៥%

១០ខែ	៦.៣៥%	-	៦.៣៥%
១១ខែ	៦.៤៥%	-	៦.៤៥%
១២១៨២៤៣៦៤៨៦០ ខែ	៧.៥០%	០.២៥%	៧.៧៥%

តារាងទី ១១ លក្ខណៈផលិតផល

លក្ខណៈផលិតផល	
ទឹកប្រាក់ដាក់ដំបូងរឺ សមតុល្យអប្បបរមា	ចាប់ពី២០០,០០រៀល រឺ៥០ដុល្លាររឺ២,០០០បាត
រយៈពេល	១ខែ២ខែ៣ខែ៤ខែ៥ខែ៦ខែ៧ខែ៨ខែ៩ខែ១០ខែ១១ខែ១២ខែ១៨ខែ២៤ ខែ៣៦ខែ៤៨ខែ៦០ខែ
ពន្ធលើការប្រាក់	<ul style="list-style-type: none"> ➢ និវាសនជន៦% ➢ អនិវាសនជន១៤%
ការដាក់ប្រាក់	អាចធ្វើបានតែម្តងគត់នៅពេលបើកគណនី (ករណីចង់ដាក់ប្រាក់បន្ថែម អាចបើកគណនីថ្មីបន្ថែមបាន)
កសាងគណនី	<ul style="list-style-type: none"> • ផ្តល់ជូនវិញ្ញាបនបត្របញ្ជើមានកាលកំណត់លើកដំបូងដោយមិន គិតដោយមិនគិតកម្រៃសេវា • ករណីខូចរឺបាត់វិញ្ញាបនបត្របញ្ជើមានកាលកំណត់កម្រៃសេវា លើការស្នើសុំវិញ្ញា បនបត្របញ្ជើមានកាលកំណត់ថ្មីគឺចំណាយត្រឹមតែ១២០០០ រៀលរឺ៣ដុល្លាររឺ១២០បាត
ការបិទគណនីមុន	មិនគិតថ្លៃសេវានិងផ្តល់ជូនអត្រាការប្រាក់ទៅតាមអត្រាគណនី

កាលកំណត់	
សេវាកម្មបន្ថែម	<ul style="list-style-type: none"> • របាយការណ៍គណនី • ការភ្ជាប់គណនីជាមួយសេវាធនាគារចល័ត • មូលប្បទានប័ត្រធនាគារ • លិខិតបញ្ជាក់សមតុល្យគណនី <p>រឺលិខិតបញ្ជាក់សមតុល្យគណនីសម្រាប់សាវនកម្ម</p>
លក្ខខណ្ឌផ្សេងៗ	តម្រូវអោយអតិថិជនមានគណនីសន្សំគណនីចម្រើនគ្មានកាលកំណត់ ជាគណនីប្រភព

សម្គាល់

- ប្រាសាក់រក្សាសិទ្ធិក្នុងការកែប្រែអត្រាការប្រាក់និងថ្លៃសេវាដោយពុំចាំបាច់ជូនដំណឹង ទុកជាមុន
 - លក្ខខណ្ឌផ្សេងៗត្រូវអនុវត្តន៍
- ៣.៣.១.២ គណនីបញ្ជើសន្សំមានកាលកំណត់ចម្រើនការប្រាក់ចុងគ្រា**

តារាងទី ១២ អត្រាការប្រាក់

គណនីបញ្ជើសន្សំមានកាលកំណត់ចម្រើនការប្រាក់ចុងគ្រា			
រូបិយប័ណ្ណ	រៀល ដុល្លារ បាត		
	គណនីចម្រើនការប្រាក់ប្រចាំខែ		
	អត្រាការប្រាក់ស្តង់ដារ	អត្រាការប្រាក់បន្ថែម	អត្រាការប្រាក់សរុប
១ខែ	៤.០០%	-	៤.០០%
២ខែ	៤.២៥%	-	៤.២៥%

៣ខែ	៥.៥០%	-	៥.៥០%
៤ខែ	៥.៧៥%	-	៥.៧៥%
៥ខែ	៦.០០%	-	៦.០០%
៦ខែ	៦.២៥%	-	៦.២៥%
៧ខែ	៦.៣០%	-	៦.៣០%
៨ខែ	៦.៤០%	-	៦.៤០%
៩ខែ	៦.៥០%	-	៦.៥០%
១០ខែ	៦.៦០%	-	៦.៦០%
១១ខែ	៦.៧០%	-	៦.៧០%
១២ខែ ១២១៨២៤៣៦៤៨៦០	៧.៧៥%	០.២៥%	៨.០០%

៣.៣.១.៣ លក្ខខណ្ឌនៃការដាក់កំហិតគណនី និងបង្កកសមតុល្យ

ការដាក់កំហិតគណនីនិងបង្កកសមតុល្យមិនអនុញ្ញាតិអោយធ្វើលើគណនីបញ្ញើមានកាលកំណត់ ចម្រើនការប្រាក់ប្រចាំខែនិងគណនីបញ្ញើមានកាលកំណត់ចម្រើនការប្រាក់ចុងគ្រា។

៣.៣.១.៤ លក្ខខណ្ឌនៃការផ្លាស់ប្តូរ និងកែតម្រូវព័ត៌មានគណនី

ការផ្លាស់ប្តូរកែតម្រូវព័ត៌មានគណនីមាន២ប្រភេទគឺការផ្លាស់ប្តូរការកែតម្រូវព័ត៌មាន ដែលទាក់ទងនិងហិរញ្ញវត្ថុនិងការផ្លាស់ប្តូរកែតម្រូវព័ត៌មានទាំងឡាយណាដែលមិនទាក់ទងនិង ហិរញ្ញវត្ថុ។

- ការកែតម្រូវព័ត៌មានដែលទាក់ទងនិងហិរញ្ញវត្ថុជាការផ្លាស់ប្តូរការកែតម្រូវព័ត៌មានទាំងឡាយ ណាដែលមិនធ្វើអោយមានការប្រែប្រួលដល់សមតុល្យដែលមានក្នុងគណនីមានដូចជា ប្រភេទរូបិយប័ណ្ណអត្រាការប្រាក់ការកែតម្រូវព័ត៌មានផ្សេងៗដែលប៉ះពាល់ដល់សមតុល្យ គណនី។

- ការកែតម្រូវព័ត៌មានទាំងឡាយណាដែលមិនទាក់ទងនិងហិរញ្ញវត្ថុការផ្លាស់ប្តូរការកែប្រែព័ត៌មានទាំងឡាយណាដែលមិនធ្វើអោយមានការប្រែប្រួលដល់សមតុល្យដែលមានក្នុងគណនីមានដូចជាឈ្មោះគណនីលក្ខខណ្ឌប្រតិបត្តិការ។
- សម្រាប់អតិថិជនអាចធ្វើការស្នើសុំផ្លាស់ប្តូរព័ត៌មានដែលមិនទាក់ទងនិងហិរញ្ញវត្ថុតាមរយៈការបំពេញពាក្យស្នើសុំព័ត៌មានគណនី។
- សម្រាប់បុគ្គលិកប្រាសាត់អាចធ្វើការកែតម្រូវព័ត៌មានអោយបានត្រឹមត្រូវបើសិនជាខ្លួនមានការកត់ត្រាច្រលំការកែតម្រូវព័ត៌មានអតិថិជនអាចធ្វើបានទាំងព័ត៌មានដែលទាក់ទងនឹងហិរញ្ញវត្ថុ។ អាចកែតម្រូវដោយបុគ្គលិកប្រាសាត់អាចធ្វើទៅបានលុះត្រាតែមានការស្នើសុំដោយបុគ្គលិកទទួលបន្ទុកនិងមានការរៀបចំជាកំណត់ហេតុពីមូលដ្ឋាននៃការកែតម្រូវ។ ការកែតម្រូវដោយបុគ្គលិកប្រាសាត់អាចធ្វើបានលុះត្រាតែមានការអនុម័តពីប្រធានសាខា។

ក ករណីសាច់ប្រាក់ត្រូវបានជករួច

បុគ្គលិកទទួលបន្ទុកត្រូវជូនដំណឹងអោយទៅប្រធានសាខាអោយបានជ្រាបព័ត៌មាននេះបន្ទាប់មកត្រូវធ្វើការសម្របសម្រួលជាមួយម្ចាស់គណនីពីការភ័យច្រលំដែលកើតមានឡើងដោយបញ្ជាក់ពីអំណះអំណាងនិងកាលបរិច្ឆេទនៃការភ័យច្រលំដើម្បីធ្វើការដោះស្រាយផ្នែកហិរញ្ញវត្ថុត្រលប់មកវិញ។ ករណីដែលមិនអាចដោះស្រាយជាមួយម្ចាស់គណនីបាននោះការខាតបង់ជាបន្ទុករបស់បុគ្គលិក។

ខ ករណីសាច់ប្រាក់មិនទាន់បានជក

បុគ្គលិកទទួលខុសត្រូវជូនព័ត៌មានទៅប្រធានសាខាអោយជ្រាបពីព័ត៌មាននេះបន្ទាប់មកជូនដំណឹងទៅម្ចាស់គណនីដែលបានកត់ច្រលំដើម្បីធ្វើការកែតម្រូវទឹកប្រាក់នោះត្រលប់មកវិញ។ ប្រសិនបើមិនមានការភ័យច្រលំពីម្ចាស់គណនីពីចំនួនទឹកប្រាក់ដែលច្រលំនោះនិងត្រូវបង្កកទុកដើម្បីរងចាំការដោះស្រាយ។ ក្នុងករណីមិនអាចដោះស្រាយបានជាមួយម្ចាស់គណនីបាននោះការខាតបង់ជាបន្ទុករបស់បុគ្គលិក។

៣.៣.១.៥ ថ្លៃសេវាផ្សេងៗ

សម្រាប់គណនីប្រាក់បញ្ញើអតិថិជនអាចប្រើប្រាស់បន្ថែមនៅសេវាផ្សេងៗទៀតមានដូចជា៖

- ការស្នើសុំប័ណ្ណសន្សំថ្មីអតិថិជនត្រូវចំណាយថ្លៃសេវា១ដុល្លាររៀលសម្រាប់ស្នើសុំស្នើសុំធ្វើប័ណ្ណសន្សំមានកាលកំណត់ថ្មី។

- ការស្នើសុំបញ្ជាក់សមតុល្យគណនីសម្រាប់ការបញ្ជាក់សមតុល្យដែលចុះហត្ថលេខា ត្រឹមប្រធានសាខាអតិថិជនត្រូវចំណាយថ្លៃសេវាចំនួន៥ដុល្លាររៀលរ័ ២០០០០០ រៀលរ័ ២០០០០០ បាត។

៣.៤ ការប្រតិបត្តិការលើប្រាក់បញ្ញើសន្សំរបស់គ្រឹះស្ថានមីក្រូហិរញ្ញវត្ថុប្រាសាទ សាខា វិមានឯករាជ្យការអនុម័តលើប្រតិបត្តិការសេវាសន្សំនិងបញ្ញើត្រូវបានកំណត់ទៅ តាមប្រភេទប្រតិបត្តិការនីមួយៗដូចខាងក្រោម

៣.៤.១. ការអនុម័តលើប្រតិបត្តិការសេវាប្រាក់សន្សំនិងបញ្ញើសន្សំ

៣.៤.១.១ ការអនុម័តលើការបើកគណនី

សម្រាប់ការបើកគណនីប្រាក់បញ្ញើសន្សំមាន គណនីសន្សំ គណនីចម្រើនគ្មានកាល កំណត់ គណនីសន្សំតាមផែនការ គណនីចម្រើនតាមលំដាប់ គណនីមូលនីធិសោធន និវត្តន៍និង គណនីកូនចម្រើនការអនុម័តត្រូវបានកំណត់ដូចខាងក្រោម សម្រាប់ការអនុម័ត ក្នុងប្រព័ន្ធនិងការអនុម័តក្នុងឯកសារ ៖

- ក្នុងប្រព័ន្ធធ្វើឡើងដោយប្រព័ន្ធស្វ័យប្រវត្ត
- លើពាក្យសុំបើកគណនីប្រាក់សន្សំដោយប្រធានសាខា
- សម្រាប់ការបើកគណនីប្រាក់បញ្ញើមានកាលកំណត់ចម្រើនការប្រាក់ប្រចាំខែនិង គណនីប្រាក់ប្រាក់បញ្ញើមានកាលកំណត់ចម្រើនការប្រាក់ចុងគ្រាកាលអនុម័តត្រូវ បានអនុម័តដូចខាងក្រោមរវាងអនុម័តនៅក្នុងប្រព័ន្ធនិងការអនុម័តលើកសារ
- ក្នុងប្រព័ន្ធធ្វើឡើងដោយប្រព័ន្ធស្វ័យប្រវត្ត
- លើពាក្យសុំបើកគណនីប្រាក់បញ្ញើដោយប្រធានសាខា

៣.៤.១.២ ការអនុម័តលើការបិទគណនី

- សម្រាប់ការបិទគណនីប្រាក់បញ្ញើសន្សំមានគណនីសន្សំគណនីចម្រើនគ្មានកាល កំណត់គណនីសន្សំតាមផែនការគណនីចម្រើនតាមលំដាប់គណនីមូលនីធិ សោធននិវត្តន៍និងគណនីកូនចម្រើនការអនុម័តត្រូវបានកំណត់ដូចខាងក្រោម សម្រាប់ការអនុម័តក្នុងប្រព័ន្ធនិងការអនុម័តក្នុងឯកសារ
 - ក្នុងប្រព័ន្ធប្រធានបញ្ជូរបេឡាវីប្រធានសាខា

- លើពាក្យសុំបិទគណនីការចុះហត្ថលេខាដោយពឹងផ្អែកលើសមតុល្យជាក់ស្តែងនៅពេលបិទគណនី
 - ការបិទគណនីដែលមានសមតុល្យច្រើនជាង៥០០០ដុល្លារប្រធានសាខា
 - ការបិទគណនីដែលមានសមតុល្យតិចជាង៥០០០ដុល្លារប្រធានបញ្ជាបេឡា
 - សម្រាប់ការបិទគណនីប្រាក់បញ្ញើមានកាលកំណត់ចម្រើនការប្រាក់ប្រចាំខែនិងគណនីប្រាក់បញ្ញើមានកាលកំណត់ចម្រើនការប្រាក់ចុងគ្រាកាលអនុម័តត្រូវបានអនុម័តដូចខាងក្រោមរវាងអនុម័តនៅក្នុងប្រព័ន្ធនិងការអនុម័តលើកសារ
 - ក្នុងប្រព័ន្ធប្រធានបញ្ជាបេឡា
 - ការបិទគណនីប្រាក់បញ្ញើមុនកាលកំណត់មិនតម្រូវអោយបំពេញពាក្យស្នើសុំបិទគណនីទេ

៣.៥ ការអនុម័តលើការផ្លាស់ប្តូរព័ត៌មានគណនី

ការផ្លាស់ប្តូរព័ត៌មានគណនីមានដូចជា ការកែប្រែព័ត៌មានគណនី ដែលស្នើសុំដោយអតិថិជន ការស្នើសុំ ដាក់កំហិត បង្កកសមតុល្យ និងដំណើរការគណនីដែលបានដាក់កំហិត រឺ បង្កកសមតុល្យ ការដំណើរការគណនីមានប្រតិបត្តិការ និងការស្នើសុំសៀវភៅសន្សំ ប័ណ្ណសន្សំមានកាលកំណត់ថ្មី ត្រូវបានកំណត់ដូចខាងក្រោម

- គណនីប្រាក់សន្សំ
- ក្នុងប្រព័ន្ធប្រធានបេឡារឺប្រធានសាខា
- លើពាក្យស្នើសុំផ្លាស់ប្តូរព័ត៌មានគណនីប្រាក់សន្សំប្រធានបេឡារឺប្រធានសាខា
- គណនីប្រាក់បញ្ញើ
- ក្នុងប្រព័ន្ធប្រធានបេឡារឺប្រធានសាខា
- លើពាក្យស្នើសុំផ្លាស់ប្តូរព័ត៌មានគណនីប្រាក់សន្សំប្រធានបេឡារឺប្រធានសាខា

៣.៦ ការអនុម័តលើការដាក់ប្រាក់

ការអនុម័តចំពោះប្រតិបត្តិការដាក់ប្រាក់ត្រូវបានកំណត់ដូចខាងក្រោម

- ចំពោះទឹកប្រាក់តិចជាងរឺស្មើ៥០០០ដុល្លាររឺ២០០០០០០រៀលរឺ២០០០០០០បាត
- ក្នុងប្រព័ន្ធប្រធានបញ្ជាបេឡារឺប្រធានសាខា

- លើប័ណ្ណដាក់ប្រាក់ប្រធានបញ្ញាបេឡារីប្រធានសាខា
 - ចំពោះទឹកប្រាក់ច្រើនជាង ៥០០០ដុល្លារ រឺ ២០០០០០០០រៀល រឺ ២០០០០០០០បាត
រហូតដល់ ២០០០ដុល្លារ រឺ ៨០០០០០០០រៀល រឺ ៨០០០០០០០បាត ។
- ក្នុងប្រព័ន្ធប្រធានបញ្ញាបេឡារីប្រធានសាខា
- លើប័ណ្ណដាក់ប្រាក់ប្រធានបញ្ញាបេឡារីប្រធានសាខា
 - ចំពោះទឹកប្រាក់តិចជាង រឺ ស្មើ ២០០០ដុល្លារ រឺ ៨០០០០០០០រៀល រឺ ៨០០០០០០០បាត
រហូតដល់ ១០០០០០ដុល្លារ រឺ ៤០០០០០០០០រៀល
- ក្នុងប្រព័ន្ធប្រធានបញ្ញាបេឡារីប្រធានសាខា
- លើប័ណ្ណដាក់ប្រាក់ប្រធានបញ្ញាបេឡារីប្រធានសាខា
 - ការអនុម័តចំនួនដាក់ប្រាក់ត្រូវពិចារណាលើកត្តាចំបងៗមួយចំនួនដូចជា
 - ហានិភ័យលើការសម្អាតប្រាក់និងហិរញ្ញប្បទានភេរវកម្ម
 - ហានិភ័យនៃការចាត់ចែងសាច់ប្រាក់

នាយកដ្ឋានធនាគារនិងជូនដំណឹងពីទឹកប្រាក់ដែលអាចទទួលបានសម្រាប់អតិថិជនម្នាក់ក្នុងការដាក់សន្សំដល់សាខានិងផ្នែកដែលពាក់ព័ន្ធតាមរយៈ Email ។

៣.៧ ការអនុម័តលើការដកប្រាក់

ការអនុម័តដកប្រាក់ត្រូវបានកំណត់ដូចខាងក្រោម

- ចំពោះទឹកប្រាក់តិចជាងរឺស្មើ ៥០០០ដុល្លារ រឺ ២០០០០០០០រៀល រឺ ២០០០០០០បាត
- ក្នុងប្រព័ន្ធប្រធានបញ្ញាបេឡារីប្រធានសាខា
- លើប័ណ្ណដកប្រាក់ប្រធានបញ្ញាបេឡារីប្រធានសាខា
 - ចំពោះទឹកប្រាក់ច្រើនជាង ៥,០០០ដុល្លារ រឺ ២០,០០០,០០០រៀល រឺ ២០០,០០០បាត
- ក្នុងប្រព័ន្ធប្រធានបញ្ញាបេឡារីប្រធានសាខា
- លើប័ណ្ណដកប្រាក់ប្រធានសាខា

ការអនុម័តលើការដាក់ប្រាក់ជាមូលប្បទានប័ត្រ និងការដាក់ប្រាក់តាមរយៈប័ណ្ណផ្ទេរប្រាក់របស់ធនាគារផ្សេង ៖

ការអនុម័តលើការដាក់ប្រាក់តាមរយៈមូលប្បទានប័ត្រការដាក់ប្រាក់តាមការផ្ទេរប្រាក់ពីធនាគារ ដៃគូរដៀប (Transfer Slip) និងការធ្វើមោឃភាពលើការដាក់ប្រាក់តាមរយៈមូលប្បទានប័ត្រត្រូវ បានកំណត់ដូចខាងក្រោម ៖

- ចំពោះទឹកប្រាក់តិចជាងរៀល៥០០០ដុល្លាររៀល២០០០០០០០រៀលរៀល២០០០០០០០បាត
- ក្នុងប្រព័ន្ធប្រធានបញ្ជាបេឡាវីប្រធានសាខា
- លើប័ណ្ណដាក់ប្រាក់ប្រធានបញ្ជាបេឡាវីប្រធានសាខា
- ចំពោះទឹកប្រាក់ច្រើនជាង៥០០០ដុល្លាររៀល២០០០០០០០រៀលរៀល២០០០០០០០បាតឡើងទៅ
- ក្នុងប្រព័ន្ធប្រធានបញ្ជាបេឡាវីប្រធានសាខា
- លើប័ណ្ណដាក់ប្រាក់ប្រធានបញ្ជាបេឡាវីប្រធានសាខា

៣.៨ សេវាធនាគារចល័ត

៣.៨.១ គោលបំណងនៃសេវាសន្សំចល័ត

ក្នុងសេវាធនាគារចល័តរបស់គ្រឹះស្ថានមីក្រូហិរញ្ញវត្ថុប្រាសាក់មានគោលបំណង

- បំរើសេចក្តីត្រូវការរបស់អតិថិជន
- ផ្តល់ជាទីតាំងដ៏មានសុវត្ថិភាពដល់អតិថិជន
- ប្រមូលធនធានក្នុងស្រុកមានស្រាប់សម្រាប់បម្រើប្រតិបត្តិការឥណទាន
- ពង្រឹងនិងពង្រីកចំណែកទីផ្សាររបស់ប្រាសាក់អោយកាន់តែប្រសើរឡើង
- បង្កើតផលិតផលសម្រាប់លក់លើទីផ្សារ
- បង្កើតចំណេះដឹងដល់ប្រជាពលរដ្ឋទាក់ទងនិងសេវាហិរញ្ញវត្ថុ

៣.៨.២ លក្ខខណ្ឌនៃផលិតផល

៣.៨.២.១ អតិថិជនគោលដៅ

- អតិថិជនសក្តានុពលសន្សំប្រាក់និងអតិថិជនប្រើប្រាស់សេវាផ្ទេរប្រាក់
- អតិថិជនសន្សំប្រាក់ដែលមានស្រាប់
- អតិថិជនឥណទានក្រុមធានា
- អតិថិជនឥណទានបុគ្គល

៣.៨.២.២ មុខរបរចំបងរបស់អតិថិជនគោលដៅ

- ✚ អ្នកលក់ចាប់ហួយ
- ✚ បុគ្គលិករឹមត្រីរាជការ
- ✚ អ្នកចំណូលស្រុក
- ✚ កសិករ

៣.៨.២.៣ ប្រភេទប្រតិបត្តិការ

- ប្រាក់រៀល
- ប្រាក់ដុល្លារ

៣.៨.២.៤ សមតុល្យអប្បបរមាក្នុងការបើកគណនីប្រាក់តម្កល់គណនី

ទំហំប្រតិបត្តិការនិងកម្រៃសេវា

តារាងទី ១៣ កល្យាណៈផលិតផលសន្សំចល័ត

ប្រភេទប្រតិបត្តិការ	ទំហំកំណត់ក្នុងមួយថ្ងៃ	ទំហំកំណត់ក្នុង១ប្រតិបត្តិការ	កម្រៃសេវា
ផ្ទេរប្រាក់	2,000 ដុល្លារអាមេរិកឬសមមូលប្រាក់រៀល	- 1,000 ដុល្លារអាមេរិក - 4,000,000 រៀល	មិនមានគិតកម្រៃសេវា
ផ្ទេរប្រាក់តាមលេខសម្ងាត់ cash by code	2,000 ដុល្លារអាមេរិកឬសមមូលប្រាក់រៀល	- 200 ដុល្លារអាមេរិក - 200,000 រៀល	មិនមានគិតកម្រៃសេវា

ទូទាត់វិក័យប័ត្រអតិសន្តិ(EDC)	មិនកំណត់	មិនមានគិតកម្រៃសេវា
ទិញកាតទូរស័ព្ទ	មិនកំណត់	មិនមានគិតកម្រៃសេវា
ពិនិត្យសមតុល្យគណនី និងរបាយការណ៍គណនី	មិនកំណត់	មិនមានគិតកម្រៃសេវា

ទូទាត់វិក័យប័ត្ររដ្ឋាករទឹកស្អុយទូទាត់វិក័យប័ត្ររដ្ឋាករទឹកស្អុយត្រង់ភ្នំពេញ (PPWSA)	មិនកំណត់	មិនមានគិតកម្រៃសេវា
--	----------	--------------------

ពិនិត្យអត្រាប្តូរប្រាក់ប្រចាំថ្ងៃ	មិនកំណត់	មិនមានគិតកម្រៃសេវា
ចំនួនដងនៃការធ្វើប្រតិបត្តិការក្នុងមួយថ្ងៃ		មិនមានគិតកម្រៃសេវា
កម្រៃសេវាប្រចាំខែ	2,000 រៀល រឺ 0.50 ដុល្លារអាមេរិច	

៣.៨.២.៥ លក្ខខណ្ឌនៃការបើកគណនី

អតិថិជនត្រូវតែ៖

- ✓ ជានីតិជន
- ✓ មានឯកសារផ្លូវការដែលមានបិទរូបថត
- ✓ មានវត្តមានជាចាំបាច់នៅពេលបើកគណនី
- ✓ ផ្តល់ព័ត៌មានសម្រាប់បំពេញពាក្យសុំបើកគណនី
- ✓ មានលេខទូរស័ព្ទ

៣.៨.២.៦ លក្ខខណ្ឌនៃការបើកប្រាក់

- ✓ ត្រូវមានសៀវភៅសន្សំ
- ✓ ត្រូវដាក់នៅម៉ោងធ្វើការ
- ✓ អតិថិជនអាចដាក់ប្រាក់ច្រើនបំផុត៤លានរៀល រឺ ១០០០ដុល្លាររឺ ៥០០០០បាតក្នុងមួយថ្ងៃសម្រាប់មួយប្រភេទគណនីនិងតិចបំផុត៥០០០រៀលរឺ ១០០ដុល្លាររឺ ៥០បាតក្នុងមួយប្រតិបត្តិការ។
- ✓ សារSMS បញ្ជូនចូលក្នុងទូរស័ព្ទដៃអតិថិជនភ្លាមៗក្រោយពីបញ្ចប់ប្រតិបត្តិការដើម្បីបញ្ជាក់ពី
- ✓ ចំនួនទឹកប្រាក់បានដាក់
- ✓ សមតុល្យសរុប
- ✓ ឈ្មោះហិរញ្ញិកចល័ត
- ✓ ការបរិច្ឆេទដាក់ប្រាក់
- ✓ លេខសំគាល់ប្រតិបត្តិការ

៣.៨.២.៧ លក្ខខណ្ឌនៃការដកប្រាក់

- ✓ ត្រូវផ្តល់ព័ត៌មានមុនមួយថ្ងៃ

- ✓ ត្រូវមានសៀវភៅសន្សំ
- ✓ ត្រូវមានទូរស័ព្ទដៃពេលដកប្រាក់
- ✓ ដកប្រាក់នៅម៉ោងធ្វើការ
- ✓ អតិថិជនម្នាក់អាចដកប្រាក់ច្រើនបំផុត៤លានរៀលរឺ១០០០ដុល្លារ រឺ៤០០០០បាតក្នុងមួយថ្ងៃសម្រាប់មួយប្រភេទគណនីនិងតិចបំផុត ៤,០០០ប្រាក់រៀល រឺ១ដុល្លារ រឺ៤០បាតក្នុងមួយប្រតិបត្តិការ

៣.៨.៣ ឯកសារតម្រូវចំពោះសេវាសន្សំចល័ត

អតិថិជនរបស់ប្រាសាក់ដែលប្រើប្រាស់សេវាកម្មសន្សំចល័ត អាចធ្វើប្រតិបត្តិការដាក់ប្រាក់-ដកប្រាក់ពីករណីចល័តរបស់ខ្លួនបានតាមរយៈបុគ្គលិកប្រាសាក់ដែលចុះផ្តល់សេវាកម្មដល់គេហដ្ឋានឬកន្លែងធ្វើអាជីវកម្មរបស់អតិថិជនដោយផ្ទាល់។ សេវាកម្មនេះអនុញ្ញាតឲ្យអតិថិជនដំណើរការសាច់ប្រាក់យ៉ាងមានសុវត្ថិភាពនិងប្រកបដោយភាពងាយស្រួល។

+សំគាល់ គណនីនេះគឺសម្រាប់តែអតិថិជនតែប៉ុណ្ណោះ។

- ដើម្បីបើកគណនីចល័តលោកអ្នកគ្រាន់តែអនុវត្តន៍តាមវិធីងាយៗដូចខាងក្រោម៖
- ✓ ទំនាក់ទំនងទៅកាន់បុគ្គលិកប្រាសាក់
- ✓ ភ្ជាប់មកជាមួយកសារតម្រូវដូចខាងក្រោម
- ✓ ឯកសារផ្លូវការណាមួយដែលរួមមានដូចជាអត្តសញ្ញាណប័ណ្ណលិខិតឆ្លងដែនប័ណ្ណបើកបររឺសៀវភៅគ្រួសារដែលមានចំណុចបញ្ជី។
- ✓ លេខទូរស័ព្ទដែលកំពុងប្រើប្រាស់

អត្ថប្រយោជន៍

- ✓ មានសុវត្ថិភាពនិងប្រកបដោយភាពងាយស្រួល
- ✓ ផ្តល់សេវាកម្មដល់ទីកន្លែងនិងគេហដ្ឋាន
- ✓ ទឹកប្រាក់ដាក់សន្សំបត់បែនតាមតម្រូវការ
- ✓ អាចជ្រើសរើសប្រាក់សន្សំជាប្រាក់រៀលនិងប្រាក់ដុល្លារតាមតម្រូវការ
- ✓ គាំទ្រនិងផ្តល់ប្រឹក្សាដើម្បីជួយអោយអតិថិជនសម្រេចបានដូចក្តីប្រាថ្នា
- ✓ ទទួលបានចំណូលការប្រាក់
- ✓ ចំណាយតិចចំណេញពេលវេលា
- ✓ សន្សំបន្តិចម្តងៗសម្រាប់ជាដើមទុនក្នុងវិនិយោគនាពេលអនាគត

៣.៤.៤ ផ្លែសែនា

ករណីយកផ្លែសែនា

- ✓ សម្រាប់ការដកប្រាក់លើកទីមួយ
- ✓ ស្នើសុំរបាយការណ៍ការណ៍គណនីសន្សំ

៣.៥ ការប្រៀបធៀបអត្រាការប្រាក់របស់គ្រឹះស្ថានមីក្រូហិរញ្ញវត្ថុ ប្រាសាក់ជាមួយដៃគូប្រកួត ប្រជែង

តារាងទី ១៤ ការប្រៀបធៀបអត្រាការប្រាក់ គណនីមានកាលកំណត់របស់គ្រឹះស្ថានមីក្រូហិរញ្ញវត្ថុ ប្រាសាក់ អម្រឹត និងហត្ថាកសិករ

គិតជាខែ	ប្រាសាក់	អម្រឹត	ហត្ថាកសិករ
១ខែ	៤.០០%		
៣ខែ	៥.២០%	៤.០០%	៤.០០%
៦ខែ	៦.២៥%	៤.២៥%	៤.៥០%
៩ខែ	៦.៥០%	៤.៧៥%	៤.៧៥%
១២ខែ	៧.៥០%	៥.៥០%	៦.២៥%
១៨ខែ	៧.៥០%	៥.៧៥%	៦.៥០%
២៤ខែ	៧.៥០%	៦.២៥%	៦.៥០%

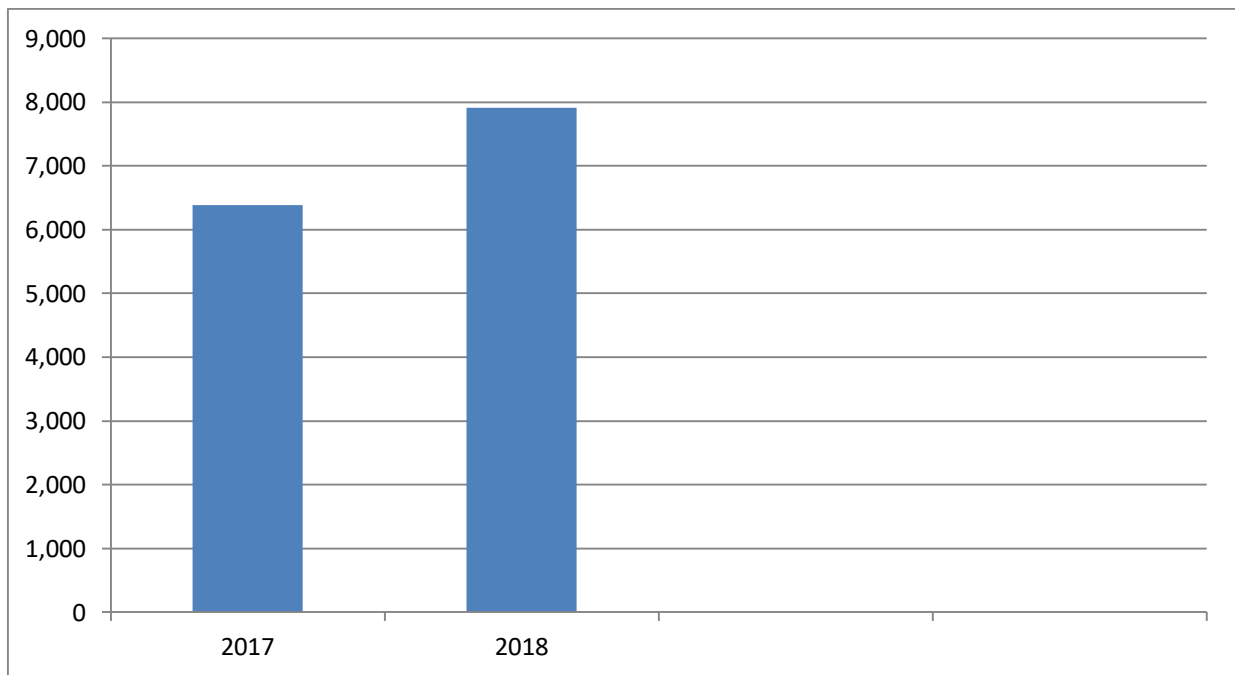
៣.១០ ការវិនិយោគទិន្នន័យសេវាប្រាក់បញ្ញើសន្សំ

ខាងក្រោមនេះជាតារាងនិងក្រាហ្វិចដែលបង្ហាញអំពីទិន្នន័យនៃចំនួនសាច់ប្រាក់និងចំនួនអតិថិជននៃសេវាប្រាក់បញ្ញើរបស់គ្រឹះស្ថានមីក្រូហិរញ្ញវត្ថុប្រាសាក់សាខាវិមានករាជ្យ

តារាងទី ១៥ បង្ហាញពីទិន្នន័យចំនួនអតិថិជនដែលបានដាក់ប្រាក់បញ្ញើសន្សំសម្រាប់ឆ្នាំ២០១៧និង ២០១៨នៅគ្រឹះស្ថានមីក្រូហិរញ្ញវត្ថុប្រាសាក់សាខាវិមានករាជ្យដូចខាងក្រោម៖

ឆ្នាំ	ចំនួនអតិថិជន(នាក់)	កើន (នាក់)	កើន (ភាគរយ)
២០១៧	៦,៣៨៤	-	-
២០១៨	៧,៩០៧	១,៥២២នាក់	១៩.២៤ %

ក្រាហ្វិចទី១ បង្ហាញពីទិន្នន័យចំនួនអតិថិជនដែលបានដាក់ប្រាក់បញ្ញើសន្សំសម្រាប់ឆ្នាំ២០១៧និង ២០១៨នៅគ្រឹះស្ថានមីក្រូហិរញ្ញវត្ថុប្រាសាក់សាខាវិមានករាជ្យដូចខាងក្រោម៖



ចំនួនអតិថិជន

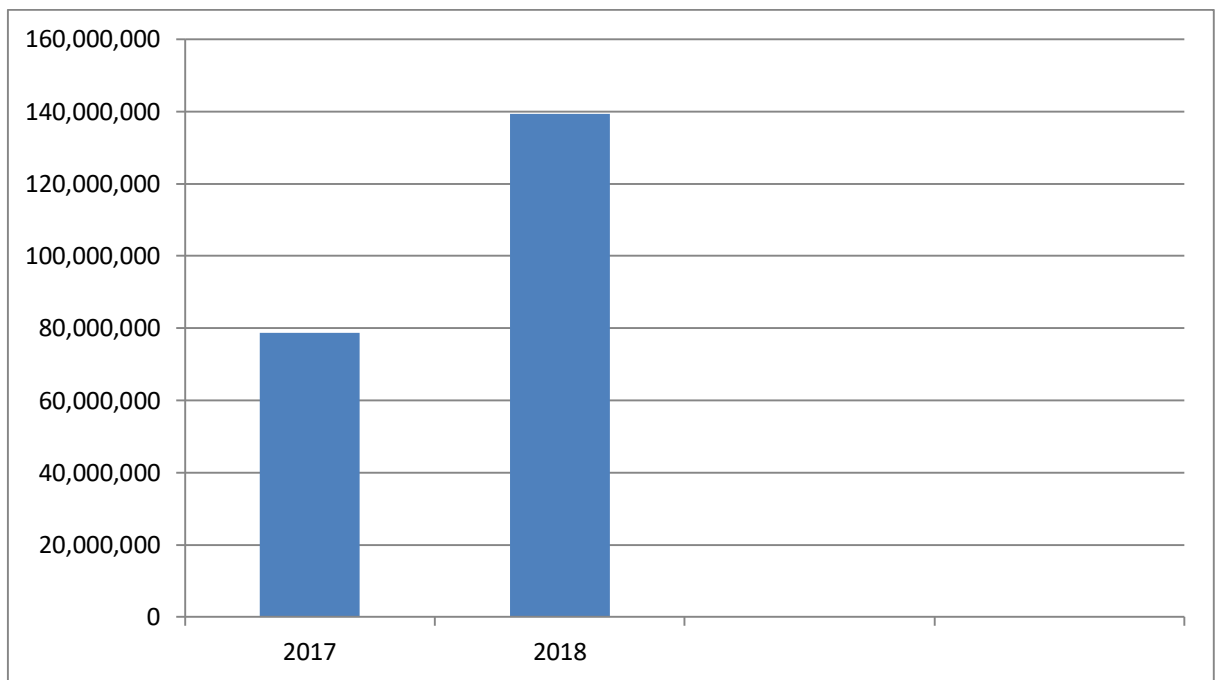
ឆ្នាំ២០១៧ = ៦,៣៨៤នាក់

ឆ្នាំ២០១៨ = ៧,៩០៧នាក់

តារាងទី ១៦ បង្ហាញពីចំនួនទឹកប្រាក់សរុបជាដុល្លារដែលអតិថិជនបានដាក់ប្រាក់បញ្ញើសន្សំសម្រាប់ឆ្នាំ២០១៧និង២០១៨នៅគ្រឹះស្ថានមីក្រូហិរញ្ញវត្ថុប្រាសាក់សាខាវិមានឯករាជ្យដូចខាងក្រោម

ឆ្នាំ	ចំនួនទឹកប្រាក់សរុប	កើន (ដុល្លារ)	កើន (ភាគរយ)
២០១៧	៧៨,៦៦១,៤០៤ដុល្លារ	-	-
២០១៨	១៣៩,៣០៥,៧៤៥ដុល្លារ	៦០,៦៤៤,៣៤១ដុល្លារ	៤៣.៥៣ %

ក្រាហ្វិចទី ២ បង្ហាញពីចំនួនទឹកប្រាក់សរុបជាដុល្លារដែលអតិថិជនបានដាក់ប្រាក់បញ្ញើសន្សំសម្រាប់ឆ្នាំ២០១៧និង២០១៨នៅគ្រឹះស្ថានមីក្រូហិរញ្ញវត្ថុប្រាសាក់សាខាវិមានឯករាជ្យដូចខាងក្រោម៖



ចំនួនប្រាក់បញ្ញើសន្សំសរុប

ឆ្នាំ២០១៧ = ៧៨,៦៦១,៤០៤ដុល្លារ

ឆ្នាំ២០១៨ = ១៣៩,៣០៥,៧៤៥ដុល្លារ

៣.១១ ការបកស្រាយតាមក្រាហ្វិចនិចតារាង

តាមតារាងនិងក្រាហ្វិចដែលបានបង្ហាញខាងលើអាចទាញយកបកស្រាយបានថាចំនួនអ្នកដាក់ប្រាក់បញ្ញើសន្សំនៅគ្រឹះស្ថានមីក្រូហិរញ្ញវត្ថុប្រាសាក់គឺមានការកើនឡើងពីមួយឆ្នាំទៅមួយឆ្នាំ។ ដូចជានៅក្នុងឆ្នាំ២០១៧ ប្រាសាក់មានអតិថិជនចំនួន៦,៣៨៤នាក់ ដែលមានទឹកប្រាក់សរុបចំនួន ៧៨,៦៦១,៤០៤ដុល្លារ។ ចំណែកនៅក្នុងឆ្នាំ២០១៨ វិញមានអ្នកចំនួនអ្នកផ្ញើរហូតដល់៧,៩០៧នាក់ មានន័យថាអ្នកដាក់ប្រាក់បញ្ញើសន្សំ កើនរហូតដល់១,៥២២នាក់ស្មើនឹង១៩.២៤ % និងការកើនឡើងបើធៀបនឹងឆ្នាំ២០១៧ទឹកប្រាក់វិញមានការកើនឡើងរហូតដល់៦០,៦៤៤,៣៤១ដុល្លារ អាមេរិកស្មើនឹង ៤៣.៥៣ % ។

នៅក្នុងឆ្នាំ២០១៨ ចំនួនអ្នកប្រើប្រាស់មានការកើនឡើងច្រើនដែរ រហូតដល់១,៥២២តែប្រាក់ដាក់បញ្ញើសន្សំ មានការកើនឡើងតិចតួចកត្តា ទាំងនេះគឺបណ្តាលមកពីវិស័យអចលនវត្ថុនៅ កម្ពុជាមានការកើនឡើងដែលជាហេតុផ្ទេរអោយអតិថិជនមួយចំនួន ធ្វើការដកប្រាក់ដើម្បីយកមកធ្វើការវិនិយោគលើវិស័យអចលនទ្រព្យ។ តែទោះជាយ៉ាងណាក៏ប្រាសាក់នៅតែមានការរក្សាលំនឹងនឹងបង្កើននៅទឹកប្រាក់បញ្ញើសន្សំដោយធ្វើការថែរក្សាអតិថិជនចាស់និងជម្រុញអតិថិជនថ្មីអោយមានការប្រើប្រាស់សេវាបញ្ញើសន្សំ។ ម៉្យាងវិញទៀតប្រាសាក់នៅតែផ្តល់ភាពងាយស្រួលដល់អតិថិជនក៏ដូចជាការរស់រាយរាក់ទាក់សេវាឆាប់រហ័សនិងមានមន្ត្រីសន្សំដោយលោកអ្នកធ្វើការដាក់ប្រាក់តាមមន្ត្រីសន្សំដោយលោកអ្នកមិនចាំបាច់ចំណាយពេលយូរក្នុងការមកដាក់ប្រាក់បញ្ញើសន្សំ។ មិនត្រឹមតែប៉ុណ្ណោះ បុគ្គលិកសុទ្ធតែមានក្រមសីលធម៌ខ្ពស់និងមានភាពទទួលខុសត្រូវខ្ពស់ទៀតផង។

៣.១២ ការវិភាគចំណុចខ្លាំងនិងចំណុចខ្សោយ

តាមរយៈការចុះកម្មសិក្សាដោយផ្ទាល់រយៈពេល១ខែនៅគ្រឹះស្ថានមីក្រូហិរញ្ញវត្ថុប្រាសាក់នៅសាខាវិមានឯករាជ្យគឺការបង្កើតឃើញនៅចំណុចខ្លាំងនិងចំណុចខ្សោយនៅគ្រឹះស្ថានមីក្រូហិរញ្ញវត្ថុប្រាសាក់មួយចំនួនដូចជា៖

- ១. ចំណុចខ្លាំង**
 - គ្រឹះស្ថានមីក្រូហិរញ្ញវត្ថុប្រាសាក់មានបណ្តាញសាខាគ្រប់២៥ខេត្តក្រុងព្រមទាំងបានពង្រីកខ្លួនតាមបណ្តាស្រុកជាច្រើនដើម្បីផ្តល់ភាពងាយស្រួលក្នុងការធ្វើប្រតិបត្តិការ ដូចជាដកប្រាក់ដាក់ប្រាក់រឹកផ្ទេរប្រាក់ទៅគ្រប់ទីកន្លែងទូទាំងប្រទេសកម្ពុជា។
 - ✓ មានកេរ្តិ៍ឈ្មោះល្អមានការទទួលស្គាល់ពីសំណាក់អតិថិជនគ្រប់មជ្ឈដ្ឋានដែលធ្វើអោយអតិថិជនមានទំនុកចិត្តក្នុងការដាក់ប្រាក់បញ្ញើសន្សំ

- ✓ ប្រជាជនគ្រប់ស្រទាប់វណ្ណៈសុទ្ធតែអាចក្លាយជាអតិថិជនរបស់ប្រាសាក់មានប្រាក់ តម្កល់ត្រឹមតែ២០,០០០រៀល (គណនីសន្សំ) តែប៉ុណ្ណោះរឹសមតុល្យស្មើសូន្យដោយ មិនចាំបាច់តម្កល់ទឹកប្រាក់របស់លោកអ្នក។
- ✓ បុគ្គលិកមានចំណេះដឹងសមត្ថភាពនិងប្រកបដោយសីលធម៌ខ្ពស់
- ✓ សាច់ប្រាក់របស់គ្រឹះស្ថានមីក្រូហិរញ្ញវត្ថុប្រាសាក់មានភាពរឹងមាំដែលភាពងាយស្រួល ក្នុងដំណើរការប្រតិបត្តិការរបស់ខ្លួន
- ✓ ប្រាសាក់បានប្រើប្រាស់នៅយុទ្ធសាស្ត្រល្អៗក្នុងការថែរក្សានិងទាក់ទាញអតិថិជន របស់ខ្លួនព្រមទាំងយកចិត្តទុកដាក់ខ្លាំងក្នុងការបំពេញសេចក្តីតម្រូវការនិងការបម្រើសេ វាកម្មជូនអតិថិជនរបស់ខ្លួន។
- ✓ ប្រាសាក់បានបង្កើតសេវានិងផលិតផលបន្ថែមទៀតសម្រាប់អតិថិជនរបស់ខ្លួន
- ✓ មានប្រភេទគណនីប្រាក់បញ្ញើលម្អិតប្រភេទនិងអត្រាការប្រាក់ខ្ពស់ជាងគេគ្រឹះស្ថានមីក្រូ ហិរញ្ញវត្ថុផ្សេងៗ។
- ✓ អតិថិជនប្រាក់បញ្ញើសន្សំមានការកើនឡើងជាលំដាប់
- ✓ មានបុគ្គលិកច្រើនសម្រាប់ចាំបម្រើជូនអតិថិជន។
- ✓ ប្រាសាក់មានសារវនកម្មផ្ទៃក្នុងដែលធ្វើអោយសកម្មភាពការងារកាន់តែមានភាព ច្បាស់លាស់ត្រឹមត្រូវ។
- ✓ ការកំណត់តម្លៃសេវារបស់ប្រាសាក់មានកម្រិតតិចជាងគ្រឹះស្ថានមីក្រូហិរញ្ញវត្ថុមួយចំនួន ។

២. ចំណុចខ្សោយ

- ✓ ប្រតិបត្តិការខ្លះមិនសូវមាន
- ✓ ប្រាក់បញ្ញើនៅទាបជាងគ្រឹះស្ថានមីក្រូហិរញ្ញវត្ថុ LOLC និង AMK ជាដៃគូប្រកួតប្រជែង
- ✓ សម្រាប់សាខាវិមានឯករាជ្យគួរតែបន្ថែមនូវ មន្ត្រីសន្សំដើម្បីពង្រីកសក្តានុពល នៃ ផលិតផលប្រាក់បញ្ញើ សន្សំ

៣.១៣ ឱកាស

- ✓ គ្រឹះស្ថានមីក្រូហិរញ្ញវត្ថុប្រាសាក់មានប្រតិបត្តិការ២៥រាជធានីខេត្តក្រុងទូទាំងព្រះរាជាណាចក្រ កម្ពុជាធ្វើអោយប្រាសាក់មានកាសច្រើនក្នុងការទាក់ទាញអតិថិជនអោយប្រើប្រាស់សេវា ប្រាក់បញ្ញើសន្សំក៏ដូចជាការទាក់ទាញអតិថិជនពីស្ថាប័នផ្សេងៗ។
- ✓ គ្រឹះស្ថានមីក្រូហិរញ្ញវត្ថុប្រាសាក់មានឱកាសច្រើនក្នុងការអភិវឌ្ឍន៍ក្លាយជាធនាគារ
- ✓ ប្រាសាក់មានឱកាសច្រើនក្នុងការពង្រីកខ្លួនក្លាយជាធនាគារ

- ✓ ទទួលទំនុកចិត្តពីអតិថិជនដោយសារតែប្រាសាក់មានកេរ្តិ៍ឈ្មោះដែលធ្វើអោយប្រាសាក់ទទួលបានប្រាក់បញ្ញើសន្សំពីមួយឆ្នាំទៅមួយឆ្នាំគឺមានការកើនឡើង។
- ✓ ប្រាសាក់មានផលិតផលដ៏សំបូរបែបដែលជាហេតុធ្វើអោយអតិថិជនមានជម្រើសច្រើនក្នុងការប្រើប្រាស់ផលិតផលដែលសាកសមនិងតម្រូវការរបស់ខ្លួន
- ✓ សេវារហ័សទាន់ចិត្តដោយមិនចាំបាច់អោយអតិថិជនចំណាយពេលវេលារង់ចាំពេលយូរក្នុងការមកដាក់ប្រាក់បញ្ញើក៏ដូចជាផលិតផលផ្សេងទៀត។
- ✓ ប្រាសាក់ផ្តល់ជូនអត្រាការប្រាក់ខ្ពស់ដល់អតិថិជន។

៣.១៤ ការកំរាមកំរែង

- ✓ ប្រាសាក់មានការប្រកួតប្រជែងធនាគារគ្រឹះស្ថានមីក្រូហិរញ្ញវត្ថុអង្គការស្វែងរកប្រាក់ចំណេញជាពិសេសធនាគារនិងគ្រឹះស្ថានមីក្រូហិរញ្ញវត្ថុដែលទើបបង្កើតថ្មីៗជាច្រើន។
- ✓ ការផ្តល់ជូនអត្រាការប្រាក់ទាបជាងស្ថាប័នគ្រឹះស្ថានមីក្រូហិរញ្ញវត្ថុមួយចំនួន។

សេចក្តីសន្និដ្ឋាននិងការផ្តល់អនុសាសន៍

១.សេចក្តីសន្និដ្ឋាន

ឆ្លងតាមរយៈការចុះកម្មសិក្សាផ្ទាល់រយៈពេលមួយរយៈកន្លងមកនៅគ្រឹះស្ថានមីក្រូហិរញ្ញវត្ថុប្រាសាក់សាខាវិមានករាជ្យ ដែលបានធ្វើកិច្ចការស្រាវជ្រាវដើម្បី ចងក្រងជាឯកសារមួយសម្រាប់ការយល់ដឹងទាក់ទងនិងផ្នែកគ្រឹះស្ថានមីក្រូហិរញ្ញវត្ថុ។ ក្នុងការសម្រេចអោយបាននៅ សមិទ្ធផលនេះឡើងយើងខ្ញុំបានស្វែងយល់ទាំងការអង្កេតលើការអនុវត្តន៍ជាក់ស្តែងការសាកសួរផ្ទាល់មាត់និងការពន្យល់បន្ថែម ពីសំណាក់ លោកប្រធាន អនុប្រធានសាខា លោកគ្រូ អ្នកគ្រូ ដែលបម្រើការងារជាមួយនិងផ្នែកសន្សំរបស់គ្រឹះស្ថានមីក្រូហិរញ្ញវត្ថុប្រាសាក់សាខាវិមានករាជ្យដែលទាក់ទងនិងប្រធានបទនីតិវិធីប្រាក់បញ្ញើសន្សំដើម្បីជាថ្នាលក្នុងការស្វែងយល់អោយកាន់តែស៊ីជម្រៅអំពីនីតិវិធីផ្សេងៗនៃសេវាប្រាក់បញ្ញើសន្សំរបស់គ្រឹះស្ថានមីក្រូហិរញ្ញវត្ថុប្រាសាក់សាខាវិមានករាជ្យ។

បន្ទាប់ពីនោះការវិភាគលើចំណុចខ្លាំងនិងចំណុចខ្សោយរួចហើយបានអង្កេតឃើញថាការបម្រើសេវាកម្មគ្រឹះស្ថានមីក្រូហិរញ្ញវត្ថុប្រាសាក់ទៅលើសេវាប្រាក់បញ្ញើសន្សំបានផ្តល់ទំនុកចិត្តដល់អតិថិជនដែលធ្វើអោយមានការសន្សំនៅគ្រឹះស្ថានមីក្រូហិរញ្ញវត្ថុប្រាសាក់កើនឡើងជាលំដាប់។លើសពីនេះទៅទៀតរៀបចំនូវនីតិវិធីនិងគោលការណ៍របស់គ្រឹះស្ថានមីក្រូហិរញ្ញវត្ថុប្រាសាក់មានភាពច្បាស់លាស់ប្រកបដោយសុវត្ថិភាពដែលអាចធ្វើអោយអតិថិជនទទួលយកបានហើយវាក៏ជាការបង្ហាញអោយឃើញថាគ្រឹះស្ថានមីក្រូហិរញ្ញវត្ថុប្រាសាក់កាន់តែមានការកើនឡើងនៅចំនួនអតិថិជននិងដំណើរការទទួលស្គាល់ពីគ្រប់មជ្ឈដ្ឋាន។ មិនតែប៉ុណ្ណោះប្រាសាក់ផ្តល់ភាពងាយស្រួលនិងឆាប់រហ័សជូនអតិថិជននិងទទួលបានផលប្រយោជន៍ជាច្រើនពីគ្រឹះស្ថានមីក្រូហិរញ្ញវត្ថុថែមទៀតដូចជាទទួលបានអត្រាការប្រាក់ខ្ពស់សម្រាប់ប្រាក់បញ្ញើ សន្សំតាមប្រភេទគណនីនីមួយៗ របស់ប្រាសាក់រួមទាំងរង្វាន់សម្រាប់ការលើកទឹកចិត្តថែមទៀតផង។តាមរយៈការធ្វើសេចក្តីសន្និដ្ឋានគ្រឹះស្ថានមីក្រូហិរញ្ញវត្ថុប្រាសាក់។

២.ការផ្តល់អនុសាសន៍

បន្ទាប់ពីបានធ្វើការសន្និដ្ឋានទៅលើប្រធានបទនីតិវិធីប្រាក់បញ្ញើសន្សំនៅគ្រឹះស្ថានមីក្រូហិរញ្ញវត្ថុប្រាសាក់សាខាវិមាន ករាជ្យ រួចមកបានបង្ហាញអោយឃើញថាវាពិតទទួលបានអត្ថប្រយោជន៍ជាច្រើនមែន ប៉ុន្តែស្របជាមួយគ្នានោះដែល គ្រឹះស្ថានមីក្រូហិរញ្ញវត្ថុប្រាសាក់ ក៏នៅមានចំណុច អសកម្មបន្តិចបន្តួចលើផលិតផលប្រាក់បញ្ញើសន្សំនេះដែរ ដែលទាមទារអោយមានការកែលម្អ។ក្នុងនាមយើងខ្ញុំជានិស្សិតដែលបានចុះកម្មសិក្សានៅក្នុងគ្រឹះស្ថានមីក្រូហិរញ្ញវត្ថុប្រាសាក់សាខាវិមានករាជ្យសូមចូលរួមផ្តល់ជាមតិយោបល់ខ្លះៗ

-
1. បង្កើនការផ្សព្វផ្សាយអោយកាន់តែទូលំទូលាយ
 2. បង្កើននយោបាយល្អៗបានច្រើនដើម្បីទាក់ទាញអតិថិជនអោយមកដាក់ប្រាក់បញ្ញើសន្សំកាន់តែច្រើន
 3. ពង្រីកផ្នែកបម្រើអតិថិជនអោយបានល្អប្រសើរបំផុត
 4. បន្ថែមឧបករណ៍ងាយស្រួលដែលអាចដកប្រាក់បានគ្រប់ទីកន្លែងឆាប់រហ័សទោះនៅថ្ងៃឈប់សំរាកដូចជាបន្ថែមម៉ាស៊ីនអេធីអឹមជាដើម។
 5. បណ្តុះបណ្តាលបុគ្គលិកអោយមានជំនាញខាងសន្សំបន្ថែមទៀត។

ឯកសារយោង

- សៀវភៅបានពីគ្រឹះស្ថានមីក្រូហិរញ្ញវត្ថុ ប្រាសាក់ សាខាវិមានឯករាជ្យ
 - ទន្ទឹមនឹងខ្លះៗពី Annual Report 2016-2018
 - ខិតប័ណ្ណផ្សព្វផ្សាយផ្សេងៗ។
- របាយការណ៍កម្មសិក្សាបញ្ចប់ការសិក្សា សាកលវិទ្យាល័យភូមិន្ទនីតិសាស្ត្រ និងវិទ្យាសាស្ត្រសេដ្ឋកិច្ច (RULE) ៖
 - គង់ មេតា. ២០១៦. នីតិវិធីប្រាក់បញ្ញើ របស់ គ្រឹះស្ថានមីក្រូហិរញ្ញវត្ថុ អម្រឹត (សាខាខ្សាច់កណ្តាល)
 - ជន សុគន្ធវ័ត្ត និង សាដេត ទេពី. ២០១២. អត្ថប្រយោជន៍នៃការប្រើប្រាស់សេវាកម្មប្រាក់បញ្ញើ-សន្សំ របស់ គ្រឹះស្ថានមីក្រូហិរញ្ញវត្ថុ ប្រាសាក់ (អនុសាខាក្រុងតាខ្មៅ)
- តាមប្រព័ន្ធ Internet ៖
 - <https://www.prasac.com.kh/>
 - <https://www.hkl.com.kh/kh>
 - <https://amret.com.kh/index.php/homekh/about>