



**សាកលវិទ្យាល័យភូមិន្ទនីតិសាស្ត្រ
និងវិទ្យាសាស្ត្រសេដ្ឋកិច្ច**

របាយការណ៍កម្មសិក្សាបញ្ចប់ការសិក្សា

**ការគ្រប់គ្រងសំណល់រឹមក្នុងខណ្ឌ
ពោធិ៍សែនជ័យ**

កម្មសិក្សាពីថ្ងៃទី១៦ ខែមីនា ឆ្នាំ២០២០ ដល់ថ្ងៃទី១៥ ខែឧសភា ឆ្នាំ២០២០

ឈ្មោះស្ថាប័ន: **សាលាខណ្ឌពោធិ៍សែនជ័យ**

តាក់តែងឡើងដោយ

និស្សិតឈ្មោះ:

យី ទិនី

គឹម សុភ័ក

សាស្ត្រាចារ្យណែនាំ

បណ្ឌិត **ឈុន ពហុ**

ថ្នាក់បរិញ្ញាបត្រ សេដ្ឋកិច្ចអភិវឌ្ឍន៍

ឆ្នាំចូលសិក្សា

២០១៦

ជំនាន់ទី ៤

ឆ្នាំសរសេររបាយការណ៍

២០២០

សេចក្តីថ្លែងអំណរគុណ

ជាបឋមនាងខ្ញុំឈ្មោះ ឃី ទីនី និងខ្ញុំបាទឈ្មោះ គឹម សុភ័ក ជានិស្សិតឆ្នាំទី៤ ថ្នាក់បរិញ្ញាបត្រសេដ្ឋកិច្ច អភិវឌ្ឍន៍ជំនាន់ទី០៤ នៃសាកលវិទ្យាល័យភូមិន្ទនីតិសាស្ត្រ និងវិទ្យាសាស្ត្រសេដ្ឋកិច្ច ក្នុងឆ្នាំសិក្សា ២០១៩-២០២០។ សូមថ្លែងអំណរគុណចំពោះ ៖

កូនសូមសម្តែងនូវមហាកត្តាជាអនេកកប្បការ ចំពោះ លោកឪពុកនិងអ្នកម្តាយ ដែលលោកទាំងពីរបានផ្តល់កំណើត និងខិតខំបីបាច់ថែរក្សាចិញ្ចឹមរូបកូនតាំងពីក្នុងផ្ទៃ រហូតដល់កូនក្លាយជាយុវជនយុវតីពេញរូបពេញរាង ព្រមទាំងទទួលបានការអប់រំទូន្មានតាំងពីបឋមសិក្សា មធ្យមសិក្សា រហូតដល់ឧត្តមសិក្សានេះ។ ព្រះគុណដ៏មហាបរនេះគឺធ្វើឲ្យកូនចងចាំ និងគ្មានអ្វីអាចបំភ្លេចបានឡើយ។ កូនសូមលើកហត្ថប្រណម្យគោរពប្រណិប័តន៍ផ្ញើរស្នាដៃនេះ ជូនចំពោះលោកទាំងពីរជាទីគោរពដ៏ខ្ពង់ខ្ពស់។

សូមគោរពចំពោះ ឯកឧត្តមសាកលវិទ្យាធិការ លុយ ចណ្ណា ព្រមទាំងសាកលវិទ្យាធិការរង់ ព្រីទូបុរស អស់លោក លោកស្រីសាស្ត្រាចារ្យនៃសាកលវិទ្យាល័យភូមិន្ទនីតិសាស្ត្រ និងវិទ្យាសាស្ត្រសេដ្ឋកិច្ច ដែលមានសមត្ថភាពខ្ពស់ ព្រមទាំងបានជួយតម្រង់ទិសដល់យើងខ្ញុំ តាំងពីឆ្នាំសិក្សាថ្នាក់មូលដ្ឋានរហូតដល់បញ្ចប់ថ្នាក់បរិញ្ញាបត្រនេះប្រកបដោយក្រមសីលធម៌វិជ្ជាជីវៈ។

ជាពិសេសសូមថ្លែងអំណរគុណ ចំពោះលោកសាស្ត្រាចារ្យ បណ្ឌិត ឈុន ពហុ ដែលបានចំណាយពេលវេលាទាំងកម្លាំងកាយ កម្លាំងចិត្ត ប្រាជ្ញាស្មារតី ដោយបានណែនាំអំពីអត្ថន័យ ខ្លឹមសារ ឃ្លោងឃ្លា និងផ្តល់គំនិតល្អៗ សម្រាប់តាក់តែង រៀបរៀង អត្ថបទរបាយការណ៍កម្មសិក្សានេះ ចាប់តាំងពីដំណាក់កាលនៃការរៀបរៀងចាប់ផ្តើម រហូតដល់បានសម្រេចជាស្ថាពរ។

ចុងបញ្ចប់យើងខ្ញុំទាំងពីរនាក់សូមប្រសិទ្ធិពរ សិរីមង្គលបរវរមហាប្រសើរ កើតមានចំពោះលោកអ្នកមានគុណទាំងពីរ បងប្អូន សាច់ញាតិ លោក លោកស្រី សាស្ត្រាចារ្យ លោកគ្រូអ្នកគ្រូ ព្រមទាំងក្រុមគ្រូសារឲ្យជួបប្រទះតែពុទ្ធិពរទាំងបួនប្រការគឺ អាយុ សុខៈ ពលៈកុំបីឃ្លៀងឃ្លាតឡើយ។

អារម្ភកថា

បន្ទាប់ពីបានឆ្លងកាត់ការសិក្សា និងក្របដេញដោលចំណេះដឹងអស់រយៈពេល៤ឆ្នាំ នៅសាកលវិទ្យាល័យ ភូមិន្ទនីតិសាស្ត្រ និងវិទ្យាសាស្ត្រសេដ្ឋកិច្ច យើងខ្ញុំបានសម្រេចជ្រើសរើសយកប្រធានបទស្តីពី ការគ្រប់គ្រង សំណល់រឹងក្នុងខណ្ឌពោធិ៍សែនជ័យ ដែលមានលោកសាស្ត្រាចារ្យ បណ្ឌិត ឈុន ពហុ ជាសាស្ត្រាចារ្យដឹកនាំ ដើម្បីយកមកធ្វើការ សិក្សាស្រាវជ្រាវ និងចងក្រងជាឯកសារបញ្ចប់ការសិក្សាថ្នាក់សេដ្ឋកិច្ចអភិវឌ្ឍន៍។

ការសម្រេចជ្រើសរើសយកប្រធានបទខាងលើ មកធ្វើការសិក្សាស្រាវជ្រាវបញ្ចប់ការសិក្សាថ្នាក់បរិញ្ញាបត្រ នេះ គឺដោយសារយើងខ្ញុំយល់ឃើញថា វាគឺជាបញ្ហាប្រឈមមួយសម្រាប់យើងទាំងអស់គ្នា និងមានសារៈ សំខាន់ណាស់សម្រាប់បរិស្ថាន ដើម្បីជួយបណ្តុះគំនិតដល់អ្នកដែលបានអាននូវអត្ថបទមួយនេះ ឲ្យមានការ យល់ដឹងអំពីសំរាម និងមានចិត្តស្រឡាញ់ ព្រមទាំងជួយការពារបរិស្ថានឲ្យបានល្អផងដែរ។

ការសិក្សាស្រាវជ្រាវអត្ថបទមួយនេះ ត្រូវបានចាប់ផ្តើមឡើងដោយការសិក្សា តាមរយៈឯកសារច្បាប់មួយ ចំនួនដែលពាក់ព័ន្ធនឹងបរិស្ថាន និងមុខងាររបស់រដ្ឋបាលថ្នាក់ក្រោមជាតិ ការប្រមូលព័ត៌មានតាមរយៈការស្រាវ ការចុះទៅស្រាវជ្រាវនៅសាលាខណ្ឌពោធិ៍សែនជ័យ ការសម្ភាសជាមួយមន្ត្រីសាលាខណ្ឌ ព្រមទាំងការ សាកសួរយោបល់អំពីនីតិវិធីក្នុងការដោះស្រាយបញ្ហារបស់មន្ត្រីដែលបម្រើការនៅទីនោះ ដើម្បីយកមកច្របាច់ បញ្ចូលគ្នា ក្នុងគោលបំណងឆ្លុះបញ្ចាំងឲ្យឃើញនូវបញ្ហាប្រឈម ហេតុផល និងចន្លោះខ្វះខាតមួយចំនួនដែល កើតមានចំពោះការគ្រប់គ្រងកាកសំណល់រឹង ក៏ដូចជាផលប៉ះពាល់ចំពោះបរិស្ថានផងដែរ។

យើងខ្ញុំសង្ឃឹមថារបាយការណ៍មួយនេះ នឹងក្លាយជាអត្ថបទដែលមានសារៈប្រយោជន៍សម្រាប់មិត្ត និស្សិត និងអ្នកសិក្សាទូទៅ ដែលមានបំណងស្វែងយល់ពីការគ្រប់គ្រងសំណល់រឹង ព្រមទាំងនីតិវិធីនៅក្នុង ការដោះស្រាយ បញ្ហាដែលទាក់ទងនឹងសំរាម សំណល់រឹង។ ហើយយើងខ្ញុំសង្ឃឹមទៀតថា របាយការណ៍កម្ម សិក្សាបញ្ចប់ការសិក្សាមួយនេះនឹងក្លាយទៅជាឯកសារមួយដែលអាចចូលរួមចំណែក និងជម្រុញឲ្យការ គ្រប់គ្រងកាកសំណល់រឹងនឹងបរិស្ថានកាន់តែមានភាពល្អប្រសើរជាងមុន។

ជាចុងក្រោយ ទោះបីយើងខ្ញុំមានការខិតខំសិក្សាស្រាវជ្រាវ និងត្រួតពិនិត្យយ៉ាងយកចិត្តទុកដាក់យ៉ាង ណាក៏ដោយ ក៏ការសរសេររបាយការណ៍កម្មសិក្សាមួយនេះនៅតែមានភាពខ្វះចន្លោះមិនខាន ដូចនេះយើងខ្ញុំ ទាំងពីរនាក់រង់ចាំទទួលយកការរិះគន់ពីសំណាក់សាស្ត្រាចារ្យ និស្សិតនិស្សិត និងមិត្តអ្នកអានទាំងអស់ដើម្បីកែ លម្អកិច្ចការមួយនេះឲ្យកាន់តែមានលក្ខណៈល្អប្រសើរថែមទៀត។

មាតិកា

បញ្ជីតារាងiv
បញ្ជីក្រាហ្វិច..... v

សេចក្តីផ្តើម

១. លំនាំបញ្ហា..... ១
២. ចំណោទបញ្ហា ២
៣. គោលបំណងនៃការស្រាវជ្រាវ ២
៤. ទំហំ និងដែនកំណត់ ៣
៥. វិធីសាស្ត្រស្រាវជ្រាវ ៣
៦. សារៈសំខាន់នៃការស្រាវជ្រាវ..... ៤
៧. រចនាសម្ព័ន្ធនៃការស្រាវជ្រាវ..... ៤

ជំពូកទី១៖ ទ្រឹស្តីការគ្រប់គ្រងសំណល់រឹង

១.១. និយមន័យ..... ៥
 ១.១.១. សំណល់រឹង ៥
 ១.១.២. ប្រភេទនៃសំណល់រឹង..... ៥
 ១.១.៣. ប្រភពនៃសំណល់រឹង..... ៧
 ១.១.៤. ផលប៉ះពាល់នៃការកើនឡើងនៃសំណល់រឹង ៧
 ១.១.៤.១. ផលប៉ះពាល់ទៅលើបរិស្ថាន..... ៧
 ១.១.៤.២. ផលប៉ះពាល់ចំពោះមនុស្ស និងសត្វ..... ៩
 ១.១.៥. ដំណាក់កាលសំខាន់ៗនៅក្នុងការគ្រប់គ្រងសំណល់រឹង ១០
 ១.១.៥.១. ការញែកសំណល់រឹង..... ១០
 ១.១.៥.២. ការបង្កើតសំណល់រឹង ១១
 ១.១.៥.៣. ការរក្សាទុកសំណល់រឹងបណ្តោះអាសន្ន ១១
 ១.១.៥.៤. ការប្រមូលសំណល់រឹង ១២
 ១.១.៥.៥. ការដឹកជញ្ជូនសំណល់រឹង ១៣
 ១.១.៥.៦. ការកែច្នៃសំណល់រឹង..... ១៤

១.១.៥.៧. ការចោលសំណល់រឹង	១៥
១.១.៦. ទស្សនៈផ្សេងៗជុំវិញការគ្រប់គ្រងសំណល់រឹង	១៥
១.១.៦.១. ទស្សនៈរបស់លោក Chatri and Aziz (2012)	១៥
១.១.៦.២. ការគ្រប់គ្រងសំណល់រឹងនិងអភិបាលកិច្ច	១៦
១.២. ច្បាប់ និងគោលការណ៍នានាពាក់ព័ន្ធនឹងការគ្រប់គ្រងសំណល់រឹង	១៨
១.២.១. អនុក្រឹត្យ និងប្រកាសស្តីពីការគ្រប់គ្រងសំណល់រឹង	១៨
១.១.២. អនុក្រឹត្យ និងប្រកាសស្តីពីការគ្រប់គ្រងសំណល់រឹង ទីប្រជុំជន	២០

ជំពូកទី២៖ ស្ថានភាពទូទៅនៃខណ្ឌពោធិ៍សែនជ័យ

២.១. ទិន្នន័យរបស់ខណ្ឌ.....	២២
២.១.១. ស្ថានភាពភូមិសាស្ត្រ	២២
២.១.២. ប្រជាសាស្ត្រ.....	២២
២.១.៣. ផ្នែកសេដ្ឋកិច្ច.....	២៣
២.២. ប្រព័ន្ធគ្រប់គ្រងសំណល់រឹងក្នុងខណ្ឌពោធិ៍សែនជ័យ	២៣
២.២.១. តួនាទីរបស់ភាគីពាក់ព័ន្ធ	២៥
២.២.១.១. អ្នកប្រើប្រាស់សេវាកម្ម.....	២៥
២.២.១.២. ក្រុមហ៊ុនម៉ៅការប្រមូលសំណល់រឹង	២៥
២.២.១.៣. ការចូលរួមផ្នែកវិស័យមិនផ្លូវការ	២៦
២.២.១.៤. មន្ទីរឃុំស្ថានភាពជាន់គ្នាពេញ	២៧
២.២.១.៥. សាលាខណ្ឌពោធិ៍សែនជ័យ.....	២៨
២.៣. សកម្មភាពក្នុងការគ្រប់គ្រងសំណល់រឹងរបស់សាលាខណ្ឌ	២៩
២.៣.១. បង្កើនការផ្សព្វផ្សាយកម្ពស់ការយល់ដឹងសាធារណៈ:	២៩
២.៣.២. ចាត់ភ្នាក់ងាររបស់ខណ្ឌ និងមធ្យោបាយប្រមូលយកសំណល់រឹង	៣០
២.៣.៣. ការសាងសង់ និង ស្តារឡើងវិញនៅហេដ្ឋារចនាសម្ព័ន្ធ.....	៣០
២.៣.៤. ការផាកពិន័យ.....	៣១
២.៣.៥. បញ្ហាប្រឈម និងវិធានការកន្លងមករបស់ភាគីពាក់ព័ន្ធ	៣៣
២.៣.៥.១. អ្នកប្រើប្រាស់សេវាកម្ម.....	៣៣

២.៣.៥.២. ក្រុមហ៊ុនម៉ៅការប្រមូលសំណល់រឹង.....	៣៤
២.៣.៥.៣. ការចូលរួមរបស់វិស័យមិនរដ្ឋាការ.....	៣៥
២.៣.៥.៤. មន្ទីរវិស្វាគារាជធានីភ្នំពេញ.....	៣៦
២.៣.៥.៥. សាលាខណ្ឌពោធិ៍សែនជ័យ.....	៣៧

ជំពូកទី៣៖ ការសិក្សាទៅលើលទ្ធផល

៣.១. សមិទ្ធផល	៣៨
៣.១.១. ការអប់រំផ្សព្វផ្សាយដល់ប្រជាពលរដ្ឋ និងសិស្សានុសិស្សនៅតាមសាលារៀន	៣៨
៣.១.២. ការជាកពិន័យ និងការរឹតបណ្តឹងអនុវត្តច្បាប់.....	៣៨
៣.១.៣. ហេដ្ឋារចនាសម្ព័ន្ធ.....	៣៨
៣.២. បញ្ហាប្រឈមក្នុងការគ្រប់គ្រងសំណល់រឹងរបស់រដ្ឋបាលខណ្ឌពោធិ៍សែនជ័យ.....	៣៩
៣.២.១. គុណភាពផ្តល់សេវាកម្មប្រមូលសំរាមនៅមានកម្រិត	៣៩
៣.២.២. បញ្ហាកង្វះចំណេះដឹងរបស់ប្រជាពលរដ្ឋនៅក្នុងការគ្រប់គ្រងកាកសំណល់	៣៩
៣.២.៣. កង្វះការញែកសំរាម សំណល់រឹង និងការកែច្នៃកាកសំណល់រឹង	៤០
៣.៣. ដំណោះស្រាយទៅលើបញ្ហា.....	៤០
៣.៣.១. ដំណោះស្រាយចំពោះគុណភាពផ្តល់សេវាកម្ម	៤០
៣.៣.២. ដំណោះស្រាយចំពោះចំណេះដឹងរបស់ប្រជាពលរដ្ឋនៅក្នុងការគ្រប់គ្រងសំណល់រឹង	៤១
៣.៣.៣. ដំណោះស្រាយលើការញែកសំរាម សំណល់រឹងនិងការកែច្នៃ	៤២

សេចក្តីសន្និដ្ឋាន និងអនុសាសន៍

១. សេចក្តីសន្និដ្ឋាន	៤៤
២. អនុសាសន៍	៤៥

ឯកសារយោង

ឧបសម្ព័ន្ធ

បញ្ជីតារាង

តារាងទី១.១៖ ទិដ្ឋភាពអភិបាលកិច្ចសំខាន់ៗសម្រាប់ពង្រីកការប្រមូលសំរាមទៅចោលទីលាន សុវត្ថិភាព.....	១៦
តារាងទី២.១៖ តារាងលំហូរប្រព័ន្ធគ្រប់គ្រងសំណល់រឹង.....	២៤
តារាងទី២.២៖ បរិមាណសំណល់រឹងដែលបានបង្កើត និងសេវាផ្តល់ដោយក្រុមហ៊ុនប្រមូល.....	២៥

បញ្ជីត្រាហ្វិច

ក្រាហ្វិច២.១៖ បង្ហាញពីចំនួនប្រជាពលរដ្ឋនៅតាមសង្កាត់នីមួយៗ២២

សេចក្តីផ្តើម

១. លំនាំបញ្ជាក់

ក្នុងរយៈពេល២១សតវត្សចុងក្រោយនេះ អត្រាកំណើនសេដ្ឋកិច្ចមធ្យមប្រចាំឆ្នាំរបស់ប្រទេសកម្ពុជា មានកម្រិតប្រមាណ៧% ដែលបាននាំឲ្យកម្ពុជាក្លាយជាប្រទេសដែលមានកំណើនសេដ្ឋកិច្ចលឿនមួយនៅក្នុងពិភពលោក នៅចន្លោះឆ្នាំ១៩៩៨ ដល់ឆ្នាំ២០១៨ និងបានធ្វើឲ្យប្រទេសកម្ពុជាក្លាយមកជាប្រទេសមានចំណូលមធ្យមកម្រិតទាបនៅឆ្នាំ២០១៥ ហើយឈានទៅជាប្រទេសមានចំណូលមធ្យមកម្រិតខ្ពស់នៅឆ្នាំ២០៣០។ ផលិតផលក្នុងស្រុកសរុបមានរហូតដល់២៣.៨០ពាន់លានដុល្លារសហរដ្ឋអាមេរិក កាលពីឆ្នាំ២០១៩កន្លងទៅ ចំណែកចំណូលជាមធ្យមសម្រាប់ពលរដ្ឋម្នាក់ៗមានចំនួន ១,២០៥.៣០ដុល្លារសហរដ្ឋអាមេរិក នៅឆ្នាំ២០១៨ បានសរុបបញ្ជាក់ឲ្យឃើញថាប្រជាពលរដ្ឋកម្ពុជាកាន់តែមានជីវភាពល្អប្រសើរជាងមុន។

ទន្ទឹមនឹងការរីកចម្រើនសេដ្ឋកិច្ច យើងក៏សង្កេតឃើញមានបញ្ហាដ៏គួរឲ្យកត់សម្គាល់មួយដែលកើតចេញពីការរីកចម្រើនផ្នែកសេដ្ឋកិច្ចនេះផងដែរ នោះគឺការបំពុលបរិស្ថានបណ្តាលមកពីកាកសំណល់រឹង ដែលកើតចេញមកពីរបស់បរិយោគប្រើប្រាស់របស់ប្រជាពលរដ្ឋ មានដូចជាថង់ប្លាស្ទិក ចំណីអាហារ សំលៀកបំពាក់ចាស់ៗ សំបកដប កំប៉ុង ដំ ឧបករណ៍អេឡិចត្រូនិច និងអ្វីផ្សេងៗមួយចំនួនទៀត ដែលគេឈប់ប្រើប្រាស់ហើយបានបោះបង់វាចោល ដែលគេគិតថាវាគ្មានសារៈប្រយោជន៍សម្រាប់ពួកគេទៅទៀតនោះទេ។

កំណើនប្រជាពលរដ្ឋ ការធ្វើនគរូបនីយកម្មយ៉ាងឆាប់រហ័ស កំណើនសេដ្ឋកិច្ច កំណើនឧស្សាហកម្ម និងការកើនឡើងនូវកម្រិតជីវភាពរស់នៅរបស់ប្រជាពលរដ្ឋនៅក្នុងប្រទេសកំពុងអភិវឌ្ឍ បានធ្វើឲ្យបរិមាណនៃកាកសំណល់រឹងរបស់ទីក្រុងមានការកើនឡើងយ៉ាងខ្លាំង ដែលទាមទារនូវបច្ចេកទេស វិធីសាស្ត្រនៅក្នុងការដោះស្រាយ និងថវិកាយ៉ាងច្រើនសម្រាប់ធ្វើការគ្រប់គ្រងសំណល់រឹងទាំងនោះឲ្យមានប្រសិទ្ធិភាព និងមិនបង្កហេតុប៉ះពាល់ដល់បរិស្ថាន។

ការកើនឡើងនូវបរិមាណកាកសំណល់រឹងនៅក្នុងទីក្រុង គឺវាមានឥទ្ធិពលទៅលើបញ្ហាទាក់ទងនឹងអនាម័យ និងសេវាកម្មសាធារណៈមួយចំនួនផងដែរដូចជា ការផ្គត់ផ្គង់ទឹកស្អាត ការថែរក្សាអនាម័យនៅកន្លែងសាធារណៈ ហេដ្ឋារចនាសម្ព័ន្ធដឹកជញ្ជូន និងការគ្រប់គ្រងសំរាម។ ការគ្រប់គ្រងកាកសំណល់រឹងមិនបានល្អ វាបានបង្កឲ្យមានផលប៉ះពាល់ធ្ងន់ធ្ងរទៅលើសុខភាពសាធារណៈ និងបរិស្ថាន ជាពិសេសនោះវាមានផលប៉ះពាល់យ៉ាងខ្លាំងទៅលើការបំពុលបរិស្ថានដូចជា នាំឲ្យមានការបំពុលទឹក ដី ខ្យល់ និងការចម្លងជំងឺរាតត្បាតផ្សេងៗដល់មនុស្ស សត្វ និងរុក្ខជាតិ ធ្វើឲ្យខូចសោភ័ណភាពទីក្រុង ព្រមទាំងជះឥទ្ធិពលអាក្រក់ដល់សេដ្ឋកិច្ចផងដែរ។

បញ្ហានៅក្នុងការគ្រប់គ្រងសំណល់រឹង គឺជាបញ្ហាដ៏សំខាន់មួយចំពោះអាជ្ញាធរទាំងនៅទីក្រុងតូចនឹង នៅទីក្រុងធំៗនៅក្នុងប្រទេសអភិវឌ្ឍន៍ជាពិសេសនោះគឺនៅក្នុងប្រទេសកំពុងអភិវឌ្ឍដូចជាប្រទេសកម្ពុជា មី យ៉ានម៉ា និងវៀតណាមជាដើម ព្រោះសំណល់រឹងគឺជាការបំពុលដែលយើងទាំងអស់គ្នាអាចមើលឃើញជាក់ ស្តែង ហើយវាគឺជាបញ្ហាសុខភាពមួយដែលពិបាកនៅក្នុងការដោះស្រាយផងដែរ។ ការគ្រប់គ្រង សំរាម សំណល់រឹង ការប្រមូល និងដឹកជញ្ជូនកាកសំណល់ទាំងអស់នោះដែលមាននៅក្នុងសាលាខណ្ឌពោធិ៍សែន ជ័យ និងនៅក្នុងទីក្រុងភ្នំពេញទាំងមូលផងដែរ គឺជាបញ្ហាដ៏គួរឲ្យព្រួយបារម្ភមួយរបស់សាលាខណ្ឌពោធិ៍សែន ជ័យនឹងសាលាក្រុងភ្នំពេញ ដែលជាអ្នកទទួលខុសត្រូវក្នុងការចាក់ចោលកាកសំណល់រឹង ហើយវាក៏ជា កង្វល់របស់ក្រសួងបរិស្ថាន ដែលកំពុងខិតខំដាក់តែងច្បាប់ បញ្ញត្តិ សម្រាប់តាមដានអង្កេត និងគ្រប់គ្រង សំរាម សំណល់រឹង និងត្រួតពិនិត្យការបំពុល ឲ្យមានប្រសិទ្ធភាពខ្ពស់។

២. ចំណោមបញ្ហា

កាកសំណល់រឹង សំរាមនៅក្នុងទីប្រជុំជននៃប្រទេសកម្ពុជានៅតែជាបញ្ហាសំខាន់មួយនាពេលបច្ចុប្បន្ន ជាពិសេសនោះគឺ នៅទីក្រុងភ្នំពេញ ដែលយើងសង្កេតឃើញថាមានពេលខ្លះសំរាម សំណល់រឹងស្ថិតនៅរាយ ប៉ាយនៅតាមដងផ្លូវ និងទីកន្លែងសាធារណៈមួយចំនួនគឺ នៅពេលមានការប្រារព្ធពិធីបុណ្យជាតិធំៗមួយ ចំនួនមានដូចជាពិធីបុណ្យអុំទូក បុណ្យភ្នំបិណ្ឌ និងពិធីបុណ្យចូលឆ្នាំជាដើម។ បញ្ហានេះបណ្តាលមកពីការ គ្រប់គ្រងកាកសំណល់រឹងមិនទាន់មានប្រសិទ្ធភាពនៅឡើយ ពីសំណាក់ភាគីពាក់ព័ន្ធនានា មានដូចជា សាលាក្រុងភ្នំពេញ សាលាខណ្ឌនៅក្នុងរាជធានីភ្នំពេញ ក្រសួងបរិស្ថាន ក្រុមហ៊ុនទទួលម៉ៅការប្រមូលកាក សំណល់រឹង ស៊ីន ទ្រី ជាពិសេសនោះគឺប្រជាពលរដ្ឋផ្ទាល់តែម្តង ដែលពួកគាត់មិនបានចូលរួមសម្អាត វេចខ្ចប់ ទុកដាក់សំរាមទាំងនោះឲ្យបានត្រឹមត្រូវនៅឡើយ ដោយសារចំណេះដឹងរបស់ពួកគាត់នៅមានកម្រិតក្នុងការ គ្រប់គ្រងសំរាម របស់ខ្លួន និងចំណេះដឹងផ្នែកបរិស្ថានការនៅមានកម្រិតផងដែរ។ ការសិក្សានេះផ្តោតសំខាន់ ការគ្រប់គ្រងសំណល់រឹងនៅក្នុងការខណ្ឌពោធិ៍សែនជ័យ ថាតើសាលាខណ្ឌពោធិ៍សែនជ័យបានប្រើប្រាស់វិធី សាស្ត្របែបណាខ្លះ ដើម្បីគ្រប់គ្រងសំណល់រឹងនៅក្នុងខណ្ឌរបស់ខ្លួន?

៣. គោលបំណងនៃការស្រាវជ្រាវ

នៅក្នុងការស្រាវជ្រាវនេះ យើងខ្ញុំមានគោលបំណងពន្យល់ពីប្រភេទនៃសំរាម សំណល់រឹង វិធីសាស្ត្រនៅ ក្នុងការគ្រប់គ្រងសំណល់រឹង ដោយផ្តោតសំខាន់លើការកំណត់ពីប្រសិទ្ធភាពនៃប្រព័ន្ធគ្រប់គ្រងសំណល់រឹង របស់សាលាខណ្ឌពោធិ៍សែនជ័យរាជធានីភ្នំពេញ និងកាតព្វកិច្ចស្ថាប័នថ្នាក់ក្រោមជាតិក្នុងការគ្រប់គ្រង សំរាម សំណល់រឹងនៅក្នុងដែនដីរបស់ខ្លួន។ ដោយរួមទាំងការពិនិត្យមើលពីកត្តាដែលរារាំងពីប្រតិបត្តិការ

នៅក្នុងការប្រមូលសំរាមរបស់ក្រុមហ៊ុន និងអាជ្ញាធរមូលដ្ឋាន និងពីបញ្ហាដែលអ្នកប្រើប្រាស់សេវាកម្មប្រមូលសំរាមបានជួបប្រទះ ដោយមានយន្តការដោះស្រាយបញ្ហាសំរាម ដោយដោះស្រាយទៅតាមស្ថានភាពជាក់ស្តែង និងព្រមទាំងដោះស្រាយទៅតាមផ្លូវច្បាប់នៅក្នុងប្រទេសកម្ពុជាផងដែរ ដើម្បីទុកជាឯកសារជំនួយបន្ថែមទៅដល់អ្នកសិក្សាលើបញ្ហានេះ។

៤. ទំហំ និងជនកំណត់

ប្រធានបទនៃការស្រាវជ្រាវនេះ គឺផ្តោតទៅលើការប្រមូលទិន្នន័យចម្បងពីខណ្ឌពោធិ៍សែនជ័យរាជធានីភ្នំពេញតែប៉ុណ្ណោះ រួមនឹងការបង្កើតសំណល់រឹងពីផ្ទះសំបែងមានរហូតដល់ទៅ៧៥ភាគរយ(តាមរបាយការណ៍ធនាគារអភិវឌ្ឍន៍អាស៊ី) និងការគ្រប់គ្រងសំណល់រឹងទាំងនោះ ពីព្រោះបរិមាណសំណល់ដែលត្រូវបានលើកមកសិក្សា ការគ្រប់គ្រងសំណល់រឹងក្នុងខណ្ឌពោធិ៍សែនជ័យនាឆ្នាំ ២០១៨- ២០១៩ ការចុះយកព័ត៌មានពីវិស័យឯកជន ក្រុមហ៊ុនម៉ៅការ (ស៊ីន ទ្រី ខេមបូឌា) សាលាខណ្ឌពោធិ៍សែនជ័យ និងការសម្ភាសន៍ផ្ទាល់មាត់ជាមួយប្រជាពលរដ្ឋផ្ទាល់ ម្ចាស់សណ្ឋាគារផ្ទាល់ ម្ចាស់សិប្បកម្មផ្ទាល់ដែលរស់នៅក្នុងខណ្ឌពោធិ៍សែនជ័យ។

៥. វិធីសាស្ត្រស្រាវជ្រាវ

វិធីសាស្ត្រនៃការស្រាវជ្រាវរបស់ក្រុមយើងខ្ញុំបានប្រមូលព័ត៌មានដោយពឹងផ្អែកលើទិន្នន័យ ពីរប្រភេទ គឺ ទិន្នន័យទី១គឺ (Primary Data) ទិន្នន័យចម្បង និង ទិន្នន័យទី២គឺ (Secondary Data) ទិន្នន័យបន្ទាប់បន្សំ ។

- ទិន្នន័យទី១ ជាប្រភពទិន្នន័យចម្បង (Primary Data) គឺជាទិន្នន័យប្រមូលបានពីការចុះធ្វើសម្ភាសន៍ផ្ទាល់ជាមួយនិងមន្ត្រីដែលបំរើការងារនៅក្នុងការិយាល័យគ្រប់គ្រងសំណល់រឹងក្នុងខណ្ឌពោធិ៍សែនជ័យរាជធានីភ្នំពេញផ្ទាល់តែម្តង បន្ថែមពីនេះទៀតក៏មានការចុះសាកសួរព័ត៌មានពីប្រជាពលរដ្ឋផ្ទាល់ ការជួបសម្ភាសន៍ជាមួយម្ចាស់សិប្បកម្ម រោងចក្រ និង សណ្ឋាគារ និងផ្ទះសំណាក់ ដែលទាក់នឹងបញ្ហាប្រឈម និងដំណោះស្រាយជូនពួកគាត់ ។
- និងការប្រឹក្សាយោបល់ពីសាស្ត្រាចារ្យដឹកនាំ រួមនឹងសាស្ត្រាចារ្យផ្សេងៗទៀត
- ទិន្នន័យទី២ ជាប្រភពទិន្នន័យបន្ទាប់បន្សំ (Secondary Data) គឺជាទិន្នន័យប្រមូលបានពីការស្រាវជ្រាវឯកសារពីបណ្ណាល័យសិក្សានៃសាកលវិទ្យាល័យភូមិន្ទនីតិសាស្ត្រ និង វិទ្យាសាស្ត្រសេដ្ឋកិច្ច ការប្រមូលឯកសារលើអ៊ីនធឺណេត រួមមាន សេចក្តីប្រកាសអនុក្រឹត្រស្តីពីការគ្រប់គ្រងសំរាមសំណល់រឹងទីប្រជុំជន របស់សាលាក្រុងភ្នំពេញ ឯកសារពីសាលាខណ្ឌពោធិ៍សែនជ័យ និងគេហទំព័ររបស់ក្រុមហ៊ុនស៊ីន ទ្រី ។

៦. សារៈសំខាន់នៃការស្រាវជ្រាវ

ចំពោះសារៈសំខាន់ក្នុងប្រធានបទនៃការស្រាវជ្រាវនេះ បានចូលរួមយ៉ាងសំខាន់ក្នុងដំណើរការនៃការគ្រប់គ្រងសំរាម សំណល់រឹងនៅក្នុងខណ្ឌពោធិ៍សែនជ័យឲ្យកាន់តែមានប្រសិទ្ធភាពជាងមុន ជាពិសេសទុកជាឯកសារដើម្បីជាការបំពេញបន្ថែម នូវចំណេះដឹងដល់អ្នកសិក្សាជំនាន់ក្រោយ ដើម្បីពង្រឹងចំណេះដឹងរបស់ខ្លួនឲ្យបានកាន់តែទូលំទូលាយ ចូលរួមកាត់បន្ថយសំរាម សំណល់រឹង និងចូលរួមគាំពារ ថែរក្សាអនាម័យបរិស្ថានដើម្បីយើងទាំងអស់គ្នា ។

៧. របាយការណ៍នៃការស្រាវជ្រាវ

ការស្រាវជ្រាវនេះចែកចេញជាបីជំពូកដែលមានដូចខាងក្រោម ៖

- ជំពូក១៖ ទ្រឹស្តីស្តីពីការគ្រប់គ្រងសំណល់រឹង
- ជំពូក២៖ ស្ថានភាពទូទៅនៃខណ្ឌពោធិ៍សែនជ័យ
- ជំពូក៣៖ ការពិភាក្សាលើលទ្ធផល

ជំពូកទី១៖ គ្រឹះស្តីស្តីពីការគ្រប់គ្រងសំណល់រឹង

១.១. និយមន័យ

១.១.១. សំណល់រឹង

សំណល់រឹង គឺសំដៅទៅលើវត្ថុរឹង សារធាតុរឹង ផលិតផល ឬ កម្ទេចកម្ទីដែលលែងត្រូវការប្រើប្រាស់ ហើយដែលត្រូវបានគេបោះបង់ចោល មានបំណងនឹងបោះបង់ចោល ឬតម្រូវឲ្យបោះបង់ចោល។

សំរាម គឺជាផ្នែកមួយនៃសំណល់រឹង ដែលពុំមានផ្ទុកជាតិពុល ឬសារធាតុបង្កគ្រោះថ្នាក់ ហើយត្រូវបញ្ចេញពីលំនៅដ្ឋាន អាគារសាធារណៈ រោងចក្រ ទីផ្សារ សណ្ឋាគារ អគារពាណិជ្ជកម្ម ភោជនីយដ្ឋាន មធ្យោបាយដឹកជញ្ជូន កន្លែងកំសាន្ត។ល។

ការគ្រប់គ្រងសំណល់រឹង គឺសំដៅទៅលើសកម្មភាពផ្សេងៗ ដូចជាការរំលែកសំណល់ ការស្តុកទុកបណ្តោះអាសន្ន ការប្រមូល ការដឹកជញ្ជូន ការកែច្នៃឡើងវិញ និងការបោះបង់ចោល។

១.១.២. ប្រភេទនៃសំណល់រឹង

ដើម្បីងាយស្រួលនៅក្នុងការគ្រប់គ្រងសំណល់រឹង គេបានធ្វើការបែងចែកសំណល់រឹងទៅតាមប្រភពដែលបង្កើតវាដូចជា៖

ក/ សំណល់លំនៅដ្ឋាន ៖ ភាគច្រើននៃសំណល់នេះ គឺកើតចេញមកពីផ្ទះបាយ ដែលជាប្រភេទសំរាមសរីរាង្គងាយនឹងរលួយ អាចឲ្យគេយកទៅកែច្នៃធ្វើជាដីកំប៉ុសបាន ហើយសំណល់ទាំងនោះមានដូចជា បន្លែ សំណល់ផ្លែឈើ ម្ហូបអាហារ ថង់ប្លាស្ទិក សំបកកង់យានយន្ត ក្រដាស ដែក ក្រណាត់ និងកម្ទេចកម្ទីឈើជាដើម។ល។ សំណល់លំនៅដ្ឋានក៏មានប្រភេទសំណល់ប្រកបដោយគ្រោះថ្នាក់ផងដែរ ដូចជា សំណល់ថ្មពិល អាគុយ អំពូលភ្លើង និងថ្នាំពេទ្យ។ ល ។

ខ/ សំណល់ពាណិជ្ជកម្ម ៖ គឺជាប្រភេទសំណល់ដែលចេញមកពីផ្សារ ហាងលក់ទំនិញ សណ្ឋាគារ ផ្ទះសំណាក់ សាលារៀន ភោជនីយដ្ឋាន អគារការិយាល័យ។ល។ ភាគច្រើននៃសំណល់ទាំងនេះ ជាប្រភេទសំណល់ដែលមិនសូវមានគ្រោះថ្នាក់ដូចគ្នានឹងសំណល់លំនៅដ្ឋានផងដែរ។

គ/ សំណល់មន្ទីរពេទ្យ ៖ ជាប្រភេទសំណល់ដែលប្រកបដោយគ្រោះថ្នាក់។ សំណល់មន្ទីរពេទ្យចែកចេញជាប្រភេទដូចខាងក្រោម៖

¹ អនុក្រឹត្យស្តីពីការគ្រប់គ្រងសំណល់រឹង ឆ្នាំ១៩៩៩ មាត្រា៣ ទំព័រ ០២

- សំណល់ដែលបង្កឲ្យមានការឆ្លង ៖ ជាប្រភេទសំណល់ដែលមានផ្ទុកភ្នាក់ងារចម្លងជំងឺ ដូចជាសំណល់សម្ភារៈចេញពីមន្ទីរពិសោធន៍ បណ្តុះមេរោគ សំណល់ជាលិកាតាមផ្នែក ផ្សេងៗ សម្ភារៈ ឬ ឧបករណ៍ធ្លាប់បានប៉ះពាល់ផ្ទាល់ជាមួយនឹងសំណល់របស់អ្នកមានជម្ងឺ ឆ្លង។
- សំណល់រោគសាស្ត្រ ៖ ជាលិកាមនុស្ស ឬ វត្ថុរាវ។ ឧទាហរណ៍ បំណែកសារពាង្គកាយ ឈាម និងទឹកអិលផ្សេងៗទៀត។
- សំណល់ដែលបង្កឲ្យមានការមុត(រហូសស្នាម) ៖ ម្តួល ប្រដាប់សម្រាប់ឆ្កាងទឹក កាំបិតវះកាត់ ឡាម ផ្លែកាំបិត អំបែងដប។
- សំណល់ឌីសថ ៖ សំណល់ដែលមានឌីសថ ថ្នាំពេទ្យ។ ឧទាហរណ៍ ឌីសថហ្វូសកាល បរិច្ឆេទ ឬឈប់ប្រើប្រាស់ វត្ថុសម្រាប់ដាក់ឌីសថ មានដូចជាដប ប្រអប់របស់វាជាដើម។
- សំណល់បំពុលសែន ៖ សំណល់ដែលមានសារធាតុបំពុលសែន។ ឧទាហរណ៍ សំណល់ ជាតិថ្នាំពុលកោសិកា(ដែលប្រើប្រាស់ក្នុងការព្យាបាលជម្ងឺមហារីក) សារធាតុគីមីបំពុល សែន និងសារធាតុវិទ្យុសកម្ម។
- សំណល់សារធាតុគីមី ៖ សំណល់ដែលមានសារធាតុគីមី។ ឧទាហរណ៍ ប្រតិករប្រើប្រាស់ ក្នុងមន្ទីរពិសោធន៍ សារធាតុគីមី សារធាតុដែលប្រើសម្រាប់សម្លាប់មេរោគដែលហួសកាល បរិច្ឆេទ ឬឈប់ប្រើ និងសារធាតុរំលាយ។
- សំណល់លោហៈ ៖ ឧបករណ៍វាស់កម្ដៅដែលបាក់បែក ថ្មពិល អាគុយ ឬប្រដាប់វាស់ សម្ពាធឈាម។
- សំណល់ធុងឧស្ម័ន ៖ ធុងឧស្ម័ន និងកំប៉ុងបាញ់ថ្នាំអាអូសុល។

ឃ/ សំណល់ឧស្សាហកម្ម ៖ គឺកើតចេញមកពីដំណើរការនៃការកែច្នៃ និងមិនកែច្នៃនៃដំណើរការ ឧស្សាហកម្ម ដែលរួមមានដូចជា ការរេចខ្ចប់ កាកសំណល់ចេញពីការកែច្នៃចំណីអាហារ ប្រេង។ល។ ឧស្សាហកម្មទាំងនេះផលិតកាកសំណល់រឹងក្នុងទម្រង់ជា កាកសំណល់គេហដ្ឋាន កាកសំណល់អាហារ កាក សំណល់វេជ្ជសាស្ត្រ ហើយភាគច្រើននៃកាកសំណល់ប្រភេទនេះជាប្រភេទសំណល់ប្រកបដោយគ្រោះថ្នាក់។

ង/ សំណល់កសិកម្ម ៖ គឺចេញមកពីកសិដ្ឋានចិញ្ចឹមសត្វ ចំការដំណាំ និងសំបកដបថ្នាំពុលសម្លាប់សត្វ ល្អិតផងដែរ។

ច/ សំណល់ប្រកបដោយគ្រោះថ្នាក់ ៖ គឺសំដៅលើសារធាតុទាំងឡាយណាដែលអាចមានលក្ខណៈវិទ្យុសកម្ម អាចផ្ទុះឡើង ពុល ឆេះ បង្កឲ្យមានជម្ងឺមហារីក ធ្វើឲ្យរលាក ធ្វើឲ្យច្រេះ ធ្វើអុកស៊ីតកម្ម ឬសារធាតុគីមីដ៏ទៃទៀតដែលអាចបង្កឲ្យមានគ្រោះថ្នាក់ដល់មនុស្ស សត្វ ឬមានការបំផ្លាញដល់រុក្ខជាតិ ទ្រព្យសម្បត្តិសាធារណៈ ឬ បរិស្ថាន។ សំណល់ប្រកបដោយគ្រោះថ្នាក់ភាគច្រើនគឺចេញពីរោងចក្រ សហគ្រាសដែលប្រើប្រាស់សារធាតុគីមីច្រើន មន្ទីរពេទ្យ និងកន្លែងលក់សារធាតុគីមីផ្សេងៗ។ល។ ចំណែកដ៏សំណល់នៅតាមលំនៅដ្ឋានក៏អាចមានសារធាតុប្រកបដោយគ្រោះថ្នាក់ដែរ តែមានកម្រិតតិចតួច។

១.១.៣. ប្រភពនៃសំណល់រឹង

សំណល់រឹងមានប្រភពចេញមកពី លំនៅដ្ឋាន តាមដងផ្លូវ កន្លែងសាធារណៈ កន្លែងលក់ដូរ គ្រឹះស្ថានរដ្ឋ និងឯកជន ការិយាល័យ និងមន្ទីរពេទ្យ។ល។

១.១.៤. ផលប៉ះពាល់នៃការកើនឡើងនៃសំណល់រឹង

នៅប្រទេសដែលមានសេដ្ឋកិច្ចកំពុងអភិវឌ្ឍយ៉ាងឆាប់រហ័ស តែងតែធ្វើឲ្យមានការកើនឡើងនូវបរិមាណកាកសំណល់យ៉ាងច្រើន ដោយសារការប្រើប្រាស់របស់ពលរដ្ឋម្នាក់ៗមានការកើនឡើងទៅតាមកម្រិតជីវភាពរបស់ពួកគេការទិញសម្ភារៈថ្មីៗបានក្លាយទៅជាជម្រើសមួយយ៉ាងទាក់ទាញជាងការជួសជុលរបស់ចាស់ៗដើម្បីប្រើប្រាស់ឡើងវិញ ដូច្នោះវាធ្វើឲ្យមានការកើនឡើងកាកសំណល់ទៅតាមសម្បត្តិការប្រើប្រាស់របស់ពួកគេផងដែរ។ ការធ្វើនរតរូបនីយកម្ម និងកំណើនឧស្សាហកម្ម ក៏បានបង្កើតកាកសំណល់ជាច្រើនផងដែរដែលតម្រូវឲ្យមានការគ្រប់គ្រងយ៉ាងយកចិត្តទុកដាក់ពីសំណាក់អាជ្ញាធរដែនដីនិងថ្នាក់ដឹកនាំប្រទេស រួមនឹងភាគីពាក់ព័ន្ធមួយចំនួនទៀត។ ដូច្នោះប្រសិនបើយើងធ្វើការគ្រប់គ្រងកាកសំណល់រឹងមិនបានល្អ ឬ គ្មានប្រសិទ្ធភាពទេនោះវានឹងបង្កឲ្យមានការចម្លងជំងឺផ្សេងៗមកដល់មនុស្ស សត្វព្រមទាំងជះឥទ្ធិពលដល់បរិស្ថានផងដែរ។

១.១.៤.១. ផលប៉ះពាល់ទៅលើបរិស្ថាន

ដោយយោងទៅតាមលក្ខណៈរូប និងលក្ខណៈគីមីរបស់សំណល់រឹង វាអាចជះឥទ្ធិពលមកលើបរិស្ថានដូចជា បាត់បង់សោភ័ណភាពទីក្រុង និងលំនៅដ្ឋានរបស់ប្រជាពលរដ្ឋជាប្រភព និងទីជម្រករបស់ពួកមេរោគឆ្លងមួយចំនួនធំ ធ្វើឲ្យមានការឡើងកម្ដៅនៃភពផែនដី ការប្រែប្រួលអាកាសធាតុ ការបាត់បង់ប្រភេទរុក្ខជាតិ និងសត្វមួយចំនួន ជាពិសេសវាបានបំពុលដី ទឹកនិងទឹកក្នុងដី រួមទាំងខ្យល់អាកាសផងដែរ។ សំណល់ប្រកបដោយគ្រោះថ្នាក់ ដែលមានផ្ទុកទៅដោយសារធាតុពុល នៅពេលវាស្ថិតនៅក្នុងបរិស្ថាន វានឹងធ្វើឲ្យមានការសាយភាយទៅក្នុងដី ទឹក និងខ្យល់ ចំណែកឯទឹកស្អុយដែលចេញពីកាកសំណល់ទាំងនោះ អាចផ្តល់ជា

ជម្រកដល់ភ្នាក់ងារចម្លងជម្ងឺ និងអាចជ្រាបចូលទៅក្នុងដីដែលអាចបណ្តាលឲ្យប៉ះពាល់ដល់គុណភាពដី ទឹក និងទឹកក្រោមដី ហើយសំណល់រឹងដែលមិនបានទុកដាក់ឲ្យបានត្រឹមត្រូវ ត្រូវបានបំបែកធាតុ (រលួយ) ដែលបានសាយភាយក្លិនមិនល្អដល់បរិស្ថាន។ មួយវិញទៀតកាកសំណល់មួយចំនួនដែលមិនអាចបំបែកបានដូចជា កៅស៊ូ ប្លាស្ទិក កែវ។ល។ វាមានអគ្គិភាពយ៉ាងយូរនៅក្នុងបរិស្ថាន ហើយគេត្រូវការទីតាំងដើម្បីទុកដាក់វាឲ្យបានត្រឹមត្រូវ ហើយក្រៅពីនេះសំណល់នៅតាមទីសាធារណៈ ដែលទុកដាក់មិនបានត្រឹមត្រូវ វាអាចនឹងបណ្តែតតាមទឹកភ្លៀងទៅគរនៅលើផ្លូវថ្នល់ និងហូរចូលទៅក្នុងប្រព័ន្ធលូ ដែលអាចនាំឲ្យមានការរាំងស្ទះដល់ប្រព័ន្ធលូនិងផ្លូវទឹកទាំងនោះ។

ការបំពុលដី៖ គឺជាការធ្វើឲ្យបាត់បង់គុណភាពដី ដែលបណ្តាលមកពីការរុះរើ និងបោះចោលសំរាម និងសំណល់រឹងមិនបានត្រឹមត្រូវនៅលើដី ដែលវាមានប្រភពចេញមកពីសកម្មភាពឧស្សាហកម្ម(ការបញ្ចេញកាកសំណល់ឧស្សាហកម្មដោយផ្ទាល់ទៅលើដី) ការធ្វើកសិកម្មដោយប្រើប្រាស់សារធាតុគីមី (ការប្រើប្រាស់ដីគីមី និងថ្នាំពុលសម្រាប់សម្លាប់សត្វល្អិត) ជាដើម ដែលវាធ្វើឲ្យមានវត្តមាននៃសារធាតុគីមីពុលជ្រាបចូលទៅក្នុងស្រទាប់ដីនាំឲ្យដីខូចគុណភាពបាត់បង់ជាតិ ដីប្រែក្លាយទៅជារឹងហិរ អាចបណ្តាលឲ្យមានអតុល្យភាពនៃប្រព័ន្ធអេកូឡូស៊ីនៃដី ព្រោះដីគឺជម្រករបស់ពពួកមីក្រូសរីរាង្គដូចជាជន្លេនជាដើម(ជន្លេនវាជួយឲ្យដីធូរ និងមានជីជាតិ) នោះយើងមិនអាចធ្វើកសិកម្ម(ការដាំដុះដំណាំផ្សេងៗ) នៅលើដីនោះបានទៀតទេ។ ចំពោះដំណាំខ្លះដែលយើងអាចធ្វើការដាំដុះនៅលើដីដែលមានផ្ទុកនូវសារធាតុពុល នោះដំណាំទាំងនោះមានផ្ទុកនូវសារធាតុគីមីពុលដែលមាននៅក្នុងដី។

ការបំពុលទឹក៖ អាចបណ្តាលមកពីសកម្មភាពជាច្រើនដូចជាការបង្ហូរទឹកស្អុយចេញពីទីក្រុង ការបញ្ចេញកាកសំណល់ឧស្សាហកម្ម ការប្រើប្រាស់ថ្នាំគីមីនៅក្នុងវិស័យកសិកម្ម និងការបោះចោលសំរាម និងសំណល់រឹងដែលមានប្រភពចេញមកពីការប្រើប្រាស់របស់មនុស្ស។ល។ កាកសំណល់រឹងដែលមានគ្រោះថ្នាក់នៅក្នុងបរិស្ថានបានជ្រាបចូលទៅក្នុងដី ហើយចុងក្រោយវានឹងជ្រាបចូលទៅក្នុងទឹកក្រោមដី នោះវាធ្វើឲ្យទឹកក្រោមដីនោះផ្ទុកនូវសារធាតុគីមីពុលទាំងនោះ ជាពិសេសសារធាតុអាសេនិក ដែលទឹកនេះត្រូវបានគេយកទៅប្រើប្រាស់សម្រាប់សកម្មភាពជាច្រើន រាប់ចាប់តាំងពីការស្រោចស្រពរហូតដល់ការបរិភោគ។ ជាងនេះទៅទៀតការបោះចោលនូវសំរាម សំណល់រឹងចូលទៅក្នុងប្រភពទឹក ក៏ធ្វើឲ្យមានផលប៉ះពាល់ទៅដល់ប្រភពទឹកនោះផងដែរ គឺធ្វើឲ្យទឹកនោះស្អុយ មិនស្អាតសម្រាប់ការប្រើប្រាស់ ប៉ះពាល់ដល់ជីវិតសត្វក្នុងទឹក និងសត្វដែលផឹកទឹកនោះ ម៉្យាងទៀតវាធ្វើមីក្រូសារពាង្គកាយនៅក្នុងទឹកត្រូវបាត់បង់ដូចជាប្លង់តុងដែលជាចំណីត្រីជាដើម។

ការបំពុលអាកាស៖ កាកសំណល់រឹងធ្វើឲ្យមានការបំពុលខ្យល់តាមរយៈការទុកដាក់កាកសំណល់រឹងនៅក្នុងទីលានចាក់សំរាម និងការដុតនូវកាកសំណល់ទាំងនោះ។ ប្រហែល ២ ភាគ ៣ នៃកាកសំណល់សរុបដែលចេញពីគ្រួសារ អាជីវកម្ម រោងចក្រ លំនៅដ្ឋាន និងឧស្សាហកម្ម ដោយមិនបានយកទៅកែច្នៃ និងត្រូវបានគេយកទៅបោះចោលនៅទីលានចាក់សំរាម ដែលនៅពេលសំណល់ទាំងនោះរលួយវានឹងបញ្ចេញខ្លួនមេតាន ជាខ្លួនផ្ទះកញ្ចក់ដ៏ខ្លាំងខ្លាដែលរាំងខ្ទប់កម្ដៅរហូតដល់ ២០ ដងនៅក្នុងបរិយាកាសច្រើនជាងកាបូនឌីអុកស៊ីត។ តាមរយៈការសិក្សាដែលធ្វើឡើងដោយលោកស្រី Christine Wiedinmyer ដែលជាអ្នកស្រាវជ្រាវផ្នែកវិទ្យាសាស្ត្រនៅមជ្ឈមណ្ឌលជាតិសម្រាប់ការស្រាវជ្រាវបរិយាកាស បានបង្ហាញថានៅឆ្នាំ២០១៣ មានកាកសំណល់រហូតដល់ទៅ៤១%នៃកាកសំណល់ទូទាំងពិភពលោក ដែលស្មើនឹង៩៧០លានតោន ត្រូវបានដុតដោយចំហរក្នុងមួយឆ្នាំ។ នៅក្នុងប្រទេសកំពុងអភិវឌ្ឍន៍មានរចនាសម្ព័ន្ធប្រមូលសំរាមបានត្រឹមត្រូវ និងគ្រប់គ្រាន់នៅឡើយ ហើយវិធីសាស្ត្រនិងជាទម្លាប់របស់ប្រជាពលរដ្ឋនៅក្នុងការគ្រប់គ្រងកាកសំណល់រឹងរបស់ខ្លួន គឺការយកកាកសំណល់រឹងទាំងនោះទៅដុតបំផ្លាញចោលជាញឹកញាប់ នៅតាមទីវាលទំនេរនិងទីតាំងចាក់សំរាម ក្នុងគោលបំណងកាត់បន្ថយបរិមាណកាកសំណល់នៅទីនោះ ដែលបណ្តាលឲ្យមានការបញ្ចេញនូវបរិមាណខ្លួនកាបូនឌីអុកស៊ីតយ៉ាងច្រើនចូលទៅក្នុងបរិយាកាស ដែលជាហេតុបណ្តាលឲ្យខ្យល់រងការបំពុល (ខ្យល់មានផ្ទុកខ្លួនកាបូនឌីអុកស៊ីត) រួមនឹងបង្កឲ្យមានភ្លៀងអាស៊ីតជាដើម។ ទង្វើបែបនេះ មិនមែនជាជម្រើសល្អឡើយ ព្រោះការដុតសំរាមបានបញ្ចេញជាតិពុលជាសារធាតុល្អិតឆ្មារច្រើនណាស់។ សូម្បីតែការដុតសំរាមជាស្លឹកឈើ ដែលជនគ្រប់រូបគិតស្មានថាល្អ តាមពិតជាការបំពុលបរិស្ថានខ្លាំងបំផុត។ សំរាមស្លឹកឈើ៥០គីឡូក្រាមដុតនៅទីវាល បញ្ចេញខ្លួនពុលស្មើនឹងការឡានដែលប្រើប្រែម៉ាស៊ីតចម្ងាយ១ម៉ឺនបីពាន់គីឡូម៉ែត្រ។ ជាតិពុលបន្ទាល់ទុកដោយការដុតសំរាមមានសារធាតុឆ្មារៗពីរយ៉ាងគឺ ទីមួយជាធាតុល្អិតឆ្មារតូចៗដូចជាការបញ្ចេញផ្សែងពុល ផ្សែងឡានម៉ាស៊ីតដែរ។ល។ ដែលយើងនិយាយស្ទើរគ្រប់ម៉ាត់នៅពេលការបំពុលបរិយាកាសឡើងអំពីក្នុងក្រុង។ ទីពីរ ការដុតសំរាមជាការបញ្ចេញធាតុលោហៈធ្ងន់ ធ្ងន់ដូចជា លីតូនីញ៉ូម សំណាជាដើម។²

១.១.៤.២. នលប័រៈពាល់ចំពោះមនុស្ស និងសត្វ

ការចោលកាកសំណល់មិនបានត្រឹមត្រូវអាចជះឥទ្ធិពលយ៉ាងខ្លាំងខ្លា ដល់សុខភាពរបស់ប្រជាពលរដ្ឋដែលរស់នៅក្បែរតំបន់ចាក់សំរាម និងវត្តមាននៃសំរាមតាមទីសាធារណៈ ក្នុងទីក្រុង ក្នុងតំបន់ទីប្រជុំជន ដែល

² <http://www.rfi.fr/km/cambodia>

មានប្រជាពលរដ្ឋរស់នៅច្រើនអាចប៉ះពាល់ដល់សុខភាពយ៉ាងខ្លាំងដូចជា ផ្តល់ក្លិនមិនល្អ សំរាមជាប្រភពនាំឲ្យមានសត្វល្អិត សត្វរុយ និងសត្វកណ្តុរ និងជម្រករបស់ភ្នាក់ងារចម្លងរោគផ្សេងៗ។ ការបំពុលបរិស្ថាន បានប្រែក្លាយជាបញ្ហាដ៏ធ្ងន់ធ្ងរមួយនាពេលបច្ចុប្បន្ននេះ ដែលបានគំរាមកំហែងដល់ការរស់រានរបស់ជីវិតមនុស្ស និងសត្វ វាបានជះឥទ្ធិពលដល់ខ្យល់ដែលយើងដកដង្ហើម អាហារ និងទឹកដែលយើងបានបរិភោគ ហើយនាំឲ្យមានកង្វះខាតធនធានធម្មជាតិ ការផុតពូជនៃប្រភេទរុក្ខជាតិ និងសត្វមួយចំនួន និងប្រព័ន្ធអេកូឡូស៊ីពិភពលោក។ គំនរសំរាមដែលនៅទីវាលនៅពេលមានភ្លៀងធ្លាក់មក គឺដូចជាការចម្រោះជាតិពុលគ្រប់បែបយ៉ាងឲ្យហូរជ្រាបទៅបំពុលដី បំពុលទឹក និងបំពុលដល់ប្រភពទឹកនៅក្នុងស្រទាប់ខាងក្រោម ជាហេតុធ្វើឲ្យទឹកស្អាត ក្លាយជាទឹកមិនស្អាត មានលោហៈធ្ងន់ និងជួនកាលមានបាក់តេរីកាច់ ដែលនៅពេលនោះហើយនឹងមានលេចឡើងនូវជំងឺរាតត្បាតផ្សេងៗ ដោយសារតែការទទួលបានទឹកមិនស្អាត។

១.១.៥. ដំណាក់កាលសំខាន់ៗនៃក្នុងការគ្រប់គ្រងសំណល់រឹង

១.១.៥.១. ការព្យួរសំណល់រឹង

ដើម្បីកាត់បន្ថយបរិមាណសំណល់ ដែលត្រូវយកទៅបោះចោលនៅទីលានចាក់សំរាម គឺតម្រូវឲ្យមានការព្យួរសំណល់ទាំងនោះទៅតាមប្រភេទនីមួយៗរបស់វា ដើម្បីងាយស្រួលនៅក្នុងការប្រមូលនិងដឹកជញ្ជូនព្រមទាំងងាយស្រួលសម្រាប់ការយកទៅធ្វើការកែច្នៃ។ ខាងក្រោមនេះគឺជាវិធីសាស្ត្រមួយចំនួននៅក្នុងការអនុវត្តការព្យួរសំណល់រឹងសំរាម ៖

- ព្យួរសំណល់ដែលប្រកបដោយគ្រោះថ្នាក់ចេញពីសំណល់ ដែលមិនមានគ្រោះថ្នាក់នៅតាមលំនៅដ្ឋាន៖ សំណល់ដែលចេញពីលំនៅដ្ឋានភាគច្រើនគឺជាប្រភេទសំណល់សរីរាង្គ ប៉ុន្តែវាក៏មានសំណល់ដែលប្រកបដោយគ្រោះថ្នាក់ផងដែរមានដូចជា អាគុយ ថ្មពិល ទូទស្សន៍ ម៉ាញ៉េសម្ភារៈអេឡិចត្រូនិចផ្សេងៗទៀត សំណល់ថ្នាំពេទ្យដែលសល់ពីការប្រើប្រាស់និងផុតកាលកំណត់ ថ្នាំសម្លាប់សត្វល្អិត និងកំប៉ុងដែលមានផ្ទុកសារធាតុគីមីពុលផងដែរ។ ដូច្នេះប្រជាពលរដ្ឋម្នាក់ៗគួរតែធ្វើការព្យួរសំណល់គ្រោះថ្នាក់ទាំងនេះចេញពីសំណល់សរីរាង្គធម្មតា និងសំណល់ដែលអាចប្រើប្រាស់ឡើងវិញបាន និងគួរតែព្យួរចេញពីសំណល់ដែលត្រូវបោះចោលដូចជា ប្លាស្ទិកជាដើម។
- ការព្យួរសំណល់សម្រាប់កែច្នៃ៖ គឺជាការព្យួរសំណល់ទាំងឡាយណា ដែលអាចយកទៅកែច្នៃបានមានដូចជា កំប៉ុងអាលុយមីញ៉ូម សំបកដប អំបែងកែវ និងសារធាតុប្លាស្ទិកចេញពីគ្នា។

- ការញែកសំណល់នៅតាមទីសាធារណៈ រោងចក្រ សហគ្រាស និងអគារពាណិជ្ជកម្ម ៖ ការញែកសំណល់នៅតាមកន្លែងទាំងនេះគឺមានការលំបាក និងមានភាពស្មុកស្មាញ ព្រោះវាជាកន្លែងដែលមានទំនាក់ទំនងទៅនឹងប្រជាពលរដ្ឋទូទៅ។ ដូច្នេះការញែកសំណល់នេះវាទាក់ទងទៅនឹងឥរិយាបថ ការយល់ដឹងរបស់ប្រជាពលរដ្ឋ រួមទាំងឆន្ទៈនិងស្មារតីនៅក្នុងសកម្មភាពនៃការញែកសំណល់ ចំណែកឯនៅតាមទីសាធារណៈ រោងចក្រ សហគ្រាស និងអគារពាណិជ្ជកម្មត្រូវមានដាក់ធុងសម្រាប់ដាក់ប្រភេទសំណល់នីមួយៗ ដោយត្រូវមានបែងចែកធុងសម្រាប់ដាក់សំណល់សរីរាង្គ សំបកកំប៉ុងអាហារូបត្ថម្ភ ក្រដាស និងផ្លាស្ទិច។ ឧទាហរណ៍ នៅក្នុងទីក្រុងភ្នំពេញមាននាក់រឹសអេតចាយចំនួនប្រមាណជា ៣០០នាក់ (នាក់រឹសនៅតាមចិញ្ចើមផ្លូវ និងនៅទីលានចាក់សំរាម)ដែលក្រុមពួកគាត់បានដើរតួនាទីយ៉ាងសំខាន់នៅក្នុងការញែកសំណល់រឹង (សំណល់អេតចាយ) នៅក្នុងទីក្រុងភ្នំពេញ។

១.១.៥.២. ការបង្កើតសំណល់រឹង

ការបង្កើតសំណល់រឹងគឺ កើតចេញពីសកម្មភាពដែលសេសសល់របស់ប្រជាពលរដ្ឋនៅក្នុងជីវភាពរស់នៅប្រចាំថ្ងៃដែលសល់ ឬកើតចេញពីសកម្មភាពពាណិជ្ជកម្ម អាជីវកម្ម សេវាកម្ម ផលិតកម្ម និងពីសកម្មភាពផ្សេងៗទៀតនៃការអភិវឌ្ឍសេដ្ឋកិច្ច ហើយវត្ថុ ឬ របស់របរទាំងនោះគ្មានតម្លៃទៅទៀតដែលនាំឲ្យគេធ្វើការបោះបង់វាចោល។ ការបង្កើតសំណល់រឹងដោយមនុស្សម្នាក់មានប្រមាណពី ០.៥ ដល់១.៥ គីឡូក្រាមក្នុងមួយថ្ងៃ សម្រាប់ប្រជាពលរដ្ឋនៅបណ្តាប្រទេសកំពុងអភិវឌ្ឍន៍ ចំណែកឯនៅក្នុងប្រទេសអភិវឌ្ឍមានប្រមាណជិត ៤គីឡូក្រាមសម្រាប់មនុស្សម្នាក់ក្នុងមួយថ្ងៃ។

១.១.៥.៣. ការរក្សាទុកសំណល់រឹងបណ្តោះអាសន្ន

ការស្តុកទុកសំណល់រឹងបណ្តោះអាសន្ន គឺសំដៅលើការស្តុកទុកក្នុងរយៈពេលខ្លីមួយ ដើម្បីរង់ចាំសេវានៃការប្រមូលយកទៅចាក់ចោលនៅទីតាំងចាក់សំណល់ឬទីលានចាក់សំរាម។ ដើម្បីទុកដាក់សំណល់រឹងនៅក្នុងរយៈពេលខ្លីបានត្រឹមត្រូវ និងមានប្រសិទ្ធភាព តម្រូវឲ្យម្ចាស់ផ្ទះ អ្នកធ្វើអាជីវកម្មនីមួយៗត្រូវមាន ទីតាំងដាក់ធុងសំរាមតាមប្រភេទសំណល់ និងចំណុះរបស់ធុងសម្រាប់រក្សាទុក (ដើម្បីសោភ័ណភាព និងសុខុមាលភាព) ។ ការស្តុកទុកគួរតែរក្សាទុកក្នុងធុងដែលមានគម្របត្រឹមត្រូវ និងទំហំល្អ (ងាយស្រួលដល់ការលើកដាក់ចំពោះអ្នកប្រមូលសំណល់) និងអាចដាក់សំណល់គ្រប់គ្រាន់ទៅតាមរយៈពេលនៃការស្តុកទុករង់ចាំសេវាប្រមូលយក ហើយរយៈពេលនៃការស្តុកទុក អាស្រ័យទៅលើប្រភេទសំណល់នោះ។ បើជាប្រភេទសំណល់ចំណីអាហារគឺពុំគួរស្តុកទុកឲ្យលើសពី រយៈពេល០៤ថ្ងៃ បើមិនដូច្នោះទេសំណល់ទាំងនោះនឹងរលួយដែល

បណ្តាលឲ្យជះក្លិនស្អុយ និងបង្កឲ្យមានការរីករាលដាលនូវមេរោគឆ្លងផ្សេងៗ។ ចំណែកឯប្រភេទផ្សេង គួរតែ ជ្រើសរើសធុងដែលមាំ ប្រើជាប់បានយូរតែមានទម្ងន់ស្រាល ដើម្បីងាយស្រួលដល់ការផ្ទេរសំណល់ពីកន្លែង មួយទៅកន្លែងមួយទៀត ឬផ្សេងទៀត។ នៅទីតាំងផ្សេងដូចជាតាមផ្សារក៏ដូចជាតាមទីសាធារណៈដែរ ការ រក្សាទុកគួរតែរៀបចំទុកដាក់ក្នុងធុងឲ្យបានត្រឹមត្រូវ ជៀសវាងការគរជាគំនរចោលនៅលើដី ពីព្រោះការគរ ចោលបែបនេះនឹងត្រូវធ្វើឲ្យរាយប៉ាយដោយសត្វពាហនៈ ដែលទៅកកកាយ រកចំណី និងមនុស្សមួយចំនួន ទៅកាយ ដើម្បីរកត្រូវដែលអាចយកទៅកែច្នៃបាន។ លើសពីនេះទៅទៀត សំណល់ដែលមិនបានទុកដាក់ឲ្យ បានត្រឹមត្រូវ អាចប៉ះពាល់ខ្យល់ និងជះក្លិនមិនល្អដល់បរិស្ថាន។ ការដាក់ធុងនៅតាមដងផ្លូវសាធារណៈ ឬ សួនច្បារត្រូវដាក់ឲ្យបានគ្រប់គ្រាន់ ហើយដាក់នៅកន្លែងដែលសមរម្យ ដោយមិនបង្កឲ្យប៉ះពាល់ដល់សុវត្ថិ ភាព សណ្តាប់ធ្នាប់ និងប៉ះពាល់ដល់ចរាចរណ៍។

១.១.៥.៤. ការប្រមូលសំណល់រឹង

ការប្រមូលសំណល់រឹងមានភាពស្មុគស្មាញ និងសំបុកដោយសារការបញ្ចេញកាកសំណល់មាននៅ គ្រប់ទីកន្លែងទាំងអស់រួមទាំងលំនៅដ្ឋាន ទីផ្សារ រោងចក្រ សហគ្រាស ផ្លូវថ្នល់ និងទីសាធារណៈផ្សេងៗ ទៀត។ ការប្រមូលសំណល់រឹងគឺផ្សារភ្ជាប់ទៅនឹងការដឹកជញ្ជូនផងដែរ។ ចំណែកឯ មធ្យោបាយ និងវិធីសាស្ត្រ ក្នុងការប្រមូលគឺមានការប្រែប្រួលទៅតាមទីតាំង និងស្ថានភាពនៃកន្លែងបង្កើតសំណល់ទាំងនោះ។ បណ្តា ប្រទេសមួយចំនួននៅអាស៊ីបានអនុវត្តវិធីសាស្ត្រផ្សេងៗគ្នាក្នុងការប្រមូល ដូចជាការប្រមូលនៅតាមលំនៅ ដ្ឋាន ការប្រមូលតាមសហគមន៍ និងការប្រមូលតាមចិញ្ចើមថ្នល់។

- ការប្រមូលតាមលំនៅដ្ឋាន៖ សេវាកម្មនៃការប្រមូលសំណល់ គឺប្រមូលនៅតាមផ្ទះ នីមួយៗរបស់ប្រជាពលរដ្ឋ
- ការប្រមូលតាមសហគមន៍៖ សេវាកម្មនៃការប្រមូលសំណល់ចូលទៅប្រមូលនៅតាមទី តាំងស្តុករួមនៅតាមសហគមន៍
- ការប្រមូលតាមដងផ្លូវ៖ សេវាកម្មនៃការប្រមូលសំណល់ចូលទៅប្រមូលនៅទីតាំងស្តុក ផ្សេងៗនៅតាមដងផ្លូវ។

លើសពីនេះទៅទៀត ដើម្បីឲ្យការប្រមូលសំណល់រឹងឲ្យបានស្អាតតាមកន្លែងបង្កើតសំណល់រឹង គឺត្រូវអនុ វត្តតាមលក្ខណៈមួយចំនួនដូចខាងក្រោម៖

១. តាមលំនៅដ្ឋាន

- ក្រុមហ៊ុនប្រមូល និងដឹកជញ្ជូនសំណល់ ត្រូវធ្វើការប្រមូលឲ្យបានទៀងទាត់ពេលវេលា និងមានកម្មវិធីប្រមូលជាក់លាក់ ព្រមទាំងផ្សព្វផ្សាយជូនប្រជាពលរដ្ឋឲ្យបានដឹងជ្រួតជ្រាប
- ចំនួនជើងដែលត្រូវធ្វើការប្រមូល ត្រូវអនុវត្តឲ្យបានសមរម្យដែលធានាពុំឲ្យមានការកកស្ទះ ឬសេសសល់ឡើយ
- ក្រុមហ៊ុនប្រមូលត្រូវរៀបចំជាសេចក្តីជូនដំណឹង ឬគោលការណ៍នានាទាក់ទងទៅនឹងការអនុវត្តការប្រមូលរបស់ខ្លួនដោយផ្សព្វផ្សាយដល់ប្រជាពលរដ្ឋ និងអាជ្ញាធរនៅគ្រប់តំបន់ ដែលក្រុមហ៊ុនទទួលខុសត្រូវក្នុងការប្រមូល។

២. តាមទីសាធារណៈ និងទីផ្សារ

- ត្រូវធ្វើការប្រមូល និងបោសសម្អាតជារៀងរាល់ថ្ងៃ ដើម្បីជៀសវាងការកកស្ទះសំណល់តាមដងផ្លូវទីសាធារណៈ ឬ តាមសួនច្បារ។ ក្នុងករណីទីលានចាក់សំរាមនៅឆ្ងាយក៏ត្រូវធ្វើការប្រមូលទៅចាក់នៅកន្លែងស្តុកបណ្តោះអាសន្ន ដែលមិនធ្វើឲ្យប៉ះពាល់ដល់សណ្តាប់ធ្នាប់សាធារណៈ និងបរិស្ថាន
- ក្នុងករណីសំរាមពេញធុងដែលដាក់នៅតាមដងផ្លូវ ត្រូវប្រមូលចេញដោយប្តូរធុងថ្មី ឬបង្វិលធុងចាស់ដែលទទេមកដាក់នៅកន្លែងដដែលវិញ។ ក្នុងនេះផងដែរ ក៏ត្រូវបំផុសប្រជាពលរដ្ឋឲ្យជួយថែរក្សាធុង សំរាមសាធារណៈ។

១.១.៥.៥. ការដឹកជញ្ជូនសំណល់រឹង

មធ្យោបាយដឹកជញ្ជូន៖

- ប្រើប្រាស់រថយន្តមានទ្រុឌជិត ហើយពេលដែលដឹកជញ្ជូនត្រូវគ្របពីលើ ការពារការធ្លាក់រាយប៉ាយតាមផ្លូវ
- ផ្ទុកចំណុះសមស្រប ដោយមិនឲ្យលើសចំណុះ ការពារមានបញ្ហាផ្សេងៗកើតមានក្នុងពេលធ្វើការដឹកជញ្ជូន
- មានមធ្យោបាយគ្រប់គ្រាន់ក្នុងការដឹកជញ្ជូន ដោយគិតទៅដល់ពេលមានបញ្ហាខូចគ្រឿងចក្រ
- ត្រូវធ្វើការដឹកកាកសំណល់ឲ្យអស់តាមកម្មវិធីដែលបានកំណត់ប្រចាំថ្ងៃ

- ក្នុងពេលដឹកជញ្ជូន ត្រូវរក្សាភាពស្ងប់ស្ងាត់តាមដែលអាចធ្វើទៅបាន។

១.១.៥.៦. ការកែច្នៃសំណល់រឹង

ការកែច្នៃសំណល់រឹង គឺសំដៅដល់សកម្មភាពប្រើប្រាស់សំរាម សំណល់រឹងទីប្រជុំជនធ្វើជាវត្ថុធាតុដើម ដើម្បីផលិតជាផលិតផលថ្មី ឬទាញយកធនធាន។ ជាទូទៅកាកសំណល់ដែលអាចធ្វើការកែច្នៃឡើងវិញបាន មានដូចជា ក្រដាស ក្រដាសកាតុង ញាស្លឹក ដែក ឈើ សម្ភារៈអគ្គីសនី សម្ភារៈអេឡិចត្រូនិច សំបកដប កែវ។ល។ ហើយការកែច្នៃពិតជាមានសារៈសំខាន់ខ្លាំងណាស់ចំពោះសេដ្ឋកិច្ច បរិស្ថាន សុខភាពរបស់មនុស្ស និងសត្វ ព្រមទាំងចំពោះសង្គមផងដែរ។ វាមានសារៈសំខាន់ចំពោះសេដ្ឋកិច្ចដូចជា ការកាត់ការចំណាយទៅ ថ្លៃនៃការបោះចោលកាកសំណល់ បង្កើតនូវឱកាសការងារទាំងកម្មករមានជំនាញនិងគ្មានជំនាញ កាត់បន្ថយ ការទាញយកនិងតម្រូវការនៃការប្រើប្រាស់វត្ថុធាតុដើម បន្ថយការចំណាយទៅលើការថែទាំសុខភាពដោយ បានធ្វើឲ្យប្រសើរឡើងនូវលក្ខខណ្ឌអនាម័យទាំងក្នុងទីក្រុងនិងទីប្រជុំជន រួមទាំងកាត់បន្ថយការបង្ហូរចេញនិង ការបំពុលទៅលើប្រភពទឹក ចំពោះបរិស្ថានគឺការធ្វើឲ្យប្រសើរឡើងនូវកម្រិតអនាម័យនៅក្នុងបរិស្ថាននិងការ អភិរក្សធនធានធម្មជាតិ។ ដើម្បីគាំទ្រឲ្យសកម្មភាពកែច្នៃ អាចអនុវត្តទៅបានប្រកបដោយប្រសិទ្ធភាពនិង និរន្តរភាព ត្រូវផ្តោតការយកចិត្តទុកដាក់អនុវត្តនូវចំណុចមួយចំនួនដូចខាងក្រោម៖³

- ត្រូវញែក បែងចែក និងទុកដាក់ប្រភេទសំណល់ដែលអាចកែច្នៃបាន ឬ ទាញយក ធនធានបានចេញពីសំណល់ប្រភេទផ្សេងទៀត នៅគ្រប់ដំណាក់កាលនៃដំណើរការ គ្រប់គ្រងសំរាម សំណល់រឹង ដោយគិតចាប់ពីដំណាក់កាលបង្កើត រហូតដល់ដំណាក់ កាលទុកដាក់ចុងក្រោយ ដើម្បីសម្រួលនិងគាំទ្រដល់សកម្មភាពកែច្នៃ និងទាញយក ធនធាន
- ជម្រុញ លើកទឹកចិត្ត និងគាំទ្រពេញទំហឹងដល់ការវិនិយោគលើការកែច្នៃ ឬការទាញ យកធនធានពីសំណល់ដែលបង្កើតនៅក្នុងស្រុក
- ចូលរួមគាំទ្រ និងប្រើប្រាស់ផលិតផលដែលផលិតចេញពីការកែច្នៃពីសំណល់បង្កើត នៅក្នុងស្រុក។

³ គោលការណ៍ណែនាំបច្ចេកទេសស្តីពីការគ្រប់គ្រងសំរាម សំណល់រឹងទីប្រជុំជន ឆ្នាំ២០១៦ ទំព័រ ០៩

១.១.៥.៧. ការចោលសំណល់រឹង

គោលបំណងសំខាន់នៅក្នុងការគ្រប់គ្រងសំណល់រឹង គឺការរៀបចំបោះចោលសំណល់រឹងឲ្យបានត្រឹមត្រូវ ដើម្បីធានាដល់សុខុមាលភាពរបស់មនុស្ស សត្វ និងបរិស្ថានទាំងមូល។ ការបោះចោលកាកសំណល់មាន ន័យថាជាដំណើរការចុងក្រោយ ដែលសំរាម កាកសំណល់ទាំងអស់នោះលែងមានការប្រើប្រាស់ ឬ មិនមាន តម្លៃទៀតទេនៅក្នុងសង្គមហើយត្រូវបានចោលនៅកន្លែងផ្សេងៗ។ វិធីសាស្ត្រសាមញ្ញនៅក្នុងការបោះចោល សំណល់រឹងគឺ ការយកទៅចាក់ចោលនៅក្នុងទីលានចាក់សំរាម នៅកន្លែងកែច្នៃ និងរោងចក្រផលិតថាមពល កកើតឡើងវិញ។ ជាទូទៅទីលានចាក់សំរាមអនាម័យនិងទីលានធម្មតា គឺត្រូវបានប្រើប្រាស់សម្រាប់ការបោះ ចោល កាកសំណល់ចុងក្រោយនៃការគ្រប់គ្រងសំណល់រឹង ហើយទីលានចាក់សំរាមអនាម័យវាបានបង្កើតនូវ ផលប៉ះពាល់តិចតួចបំផុតចំពោះសុខភាពសាធារណៈ។ ទីលានចាក់សំរាមអនាម័យ គឺជាទីលានដែលបាន បំពាក់នូវបច្ចេកវិទ្យាខ្ពស់ សម្រាប់ទុកដាក់សំរាម សំណល់រឹង(ដែលមិនមានលទ្ធភាពក្នុងការទាញយក ធនធាន ឬធ្វើការកែច្នៃ) ដែលនឹងធានាបាននូវសុវត្ថិភាពបរិស្ថាន មិនបង្កការរំខាន ឬគ្រោះថ្នាក់ដល់សុខភាព សាធារណៈ និងបង្ការបាននូវហានិភ័យផ្សេងៗ ចាប់តាំងពីពេលដំណើរការសាងសង់ ពេលដំណើរការប្រើ ប្រាស់ និងក្រោយពេលបញ្ចប់ការប្រើប្រាស់។ មូលដ្ឋានគ្រឹះនៃទីលានអនាម័យ គឺប្រសិទ្ធភាពការពារជម្រាប ទឹកសំរុយ ការពារគុណភាពប្រភពទឹកក្រោមដីកាត់បន្ថយការប៉ះពាល់បរិស្ថាន និងមានវិធានការណ៍ត្រួត ពិនិត្យ ការសាយភាយឧស្ម័នផ្ទះកញ្ចក់។ ការងារគ្រប់គ្រងទីលានអនាម័យមានប្រើម៉ាស៊ីនបង្ហាប់គំនរសំរាម និងមានការគ្រប់ដីជាប្រចាំថ្ងៃលើគំនរសំរាម ហើយមានការអនុវត្តន៍ផែនការណ៍បិទទីលាន និងថែទាំជាលំដាប់ ក្រោយទីលានបិទរួច ចំណែកសំណល់ដែលអាចកែច្នៃបានដូចជា កែវ ក្រដាស ប្លាស្ទិក មិនត្រូវបាន អនុញ្ញាតឲ្យបោះចោលនៅក្នុងទីលាននេះទេ។

១.១.៦. ទស្សនៈផ្សេងៗខ្លះនៃការគ្រប់គ្រងសំណល់រឹង

ដើម្បីទទួលបានជោគជ័យនៅក្នុងការគ្រប់គ្រងសំណល់រឹង គឺចាំបាច់ណាស់ត្រូវមានវិធីសាស្ត្រនៅក្នុង ការគ្រប់គ្រង និងដោះស្រាយ៖

១.១.៦.១. ទស្សនៈរបស់លោក Chatri and Aziz (2012)

លោក Chatri and Aziz (2012) បានបែងចែក វិធីសាស្ត្រជាបីសម្រាប់ដោះស្រាយជាមួយការគ្រប់គ្រង សំណល់រឹងក្នុងប្រទេសកំពុងអភិវឌ្ឍន៍។ ទី១ វិមជ្ឈការក្នុងការគ្រប់គ្រងផ្តោតលើការពង្រឹងការចូលរួមរបស់ សហគមន៍ ក្នុងវិធីសាស្ត្រនេះ អង្គការសង្គមស៊ីវិល ដូចជាអង្គការក្រៅរដ្ឋាភិបាល និងក្រុមប្រជាពលរដ្ឋក្នុង តំបន់ សហការចូលរួម ជាមួយមន្ត្រីក្នុងស្ថាប័នរដ្ឋដែលពាក់ព័ន្ធ។ ដូចគ្នាផងដែរ សហគ្រាសឯកជនខ្នាតតូច

និងក្រុមហ៊ុននានាក៏ជាផ្នែកមួយចំណែកក្នុងការដោះស្រាយបញ្ហាគ្រប់គ្រងសំណល់រឹងដែរ។ ទី២ វិធីគ្រប់គ្រងបែប មជ្ឈការដែលផ្តើមដោយស្ថាប័នរដ្ឋ វិធីសាស្ត្រមជ្ឈការនេះ ផ្តោតលើការសាងសង់ហេដ្ឋារចនាសម្ព័ន្ធសម្រាប់គ្រងគ្រងសំណល់រឹង។ រដ្ឋបានសហការជាមួយក្រុមហ៊ុនក្នុងការដោះស្រាយការគ្រប់គ្រងសំណល់រឹង ប៉ុន្តែមានភ្នាក់ងារគ្រប់គ្រងសំណល់រឹងមិនផ្លូវការអាចគេមើលឃើញថា ជាដៃគូប្រកួតប្រជែងជាមួយវិស័យផ្លូវការផងដែរ។ ទី៣ វិធីគ្រប់គ្រងដោយបញ្ចូលគ្នារវាងវិធីគ្រប់គ្រងបែបមជ្ឈការ និងមជ្ឈការដោយផ្តោតលើការប្រមូលសំរាម ការញែក និងធ្វើដឹកបំប៉នស្តីពីសំណល់ដែលផ្តើមចេញពីលក្ខណៈវិមជ្ឈការ និងការធ្វើគ្រោងផែនការ ការអនុវត្តន៍គម្រោងត្រូវបានធ្វើឡើងដោយស្ថាប័នរបស់រដ្ឋាភិបាល។

១.១.៦.២. ការគ្រប់គ្រងសំណល់រឹងនិងអភិបាលកិច្ច

អភិបាលកិច្ចដើរតួនាទីយ៉ាងសំខាន់ក្នុងការគ្រប់គ្រងសេវាកម្មសំណល់រឹងដោយសមស្រប បើតាមការស្រាវជ្រាវរបស់ Rodic-Wiersma និង Wilson (ឆ្នាំ២០១៧) បានកំណត់ថា មានទិដ្ឋភាពអភិបាលកិច្ចបីដែលបានកត់សំគាល់(មានដូចជា៖ វិធានការបទបញ្ញត្តិផ្ទាល់ វិធានការសេដ្ឋកិច្ច និងវិធានការសង្គម) និងកត្តាដែលត្រូវបានគេកំណត់សំគាល់ថាអាចនឹងសម្រេចបានផលតាមគោលដៅ (ដូចជា៖ ការប្រមូលសំរាមគ្រប់ទីកន្លែង និងការគ្រប់គ្រងការបោះចោល) សូមមើលក្នុងតារាងទី១.១។

តារាងទី១.១៖ ទិដ្ឋភាពអភិបាលកិច្ចសំខាន់ៗសម្រាប់ពង្រីកការប្រមូលសំរាមទៅចោលនៅទីលាន សុវត្ថិភាព

ថ្នាក់នៃវិធានគោលនយោបាយ	គោលដៅទី១៖ សំរាមប្រមូលទាំងស្រុង	Disposal គោលដៅទី២៖ គ្រប់គ្រងការបោះចោលនៅទីលាន	លក្ខខណ្ឌសំខាន់ៗ	កត្តាសម្របសម្រួល/ផ្តល់លទ្ធភាពជូន
វិធានបទបញ្ញត្តិផ្ទាល់	ក្របខណ្ឌច្បាប់សម្រាប់ភ្នាក់ងាររដ្ឋាភិបាល វិស័យឯកជន ក្រុមហ៊ុនម៉ៅការ និងផ្នែកមិនផ្លូវការ	បទបញ្ញត្តិគឺរឹងលើការគ្រប់គ្រងនិងការពារបរិស្ថានដែលអាចជឿជាក់បាន និងអនុវត្តបាន	ការសាងសង់រូបវន្តត្រូវស្របតាមបទដ្ឋាន	សមត្ថភាពស្ថាប័នទាំងខាងផ្នែកជំរុញអនុវត្តច្បាប់ និងធ្វើការជាមួយដៃគូម៉ៅការ

<p>វិធានការ សេដ្ឋកិច្ច</p>	<p>និរន្តរភាពហិរញ្ញវត្ថុ (ធានាលើមូលនិធិ សម្រាប់សេវាកម្ម ប្រមូល និងរួមមានការ ចូលរួមបង់ថ្លៃ)</p>	<p>និរន្តរភាពហិរញ្ញវត្ថុ (ធានាលើមូលនិធិ សម្រាប់សម្ភារៈ ទាំង ទុន និងចំណាយ សម្រាប់ប្រតិបត្តិការ)</p>	<p>លទ្ធភាពបង់ថ្លៃ របស់អ្នកប្រើ ប្រាស់សេវាកម្ម ប្រមូលសំរាម</p>	<p>អាទិភាពមូលនិធិ ជាតិ និងអន្តរជាតិ និងរួមបញ្ចូលបាន មកពីអ្នកផលិតករ</p>
<p>វិធានការ សង្គម</p>	<p>បង្កើនចំណេះដឹង សម្រាប់ការផ្លាស់ប្តូរ ឥរិយាបថ និងការ ណែនាំឲ្យបានច្បាស់ពី សេវាកម្មថ្មី ដើម្បីបញ្ជៀសការបោះចោល គ្មានសណ្តាប់ធ្នាប់ និងមិនបង់ថ្លៃ</p>	<p>បង្កើនចំណេះដឹង សម្រាប់ការផ្លាស់ប្តូរ ឥរិយាបថ ដើម្បីបង្ការ ការបោះចោលសំរាម គ្មានសណ្តាប់ធ្នាប់</p>	<p>សហការ ជាមួយសង្គម ស៊ីវិល និង ប្រព័ន្ធ ផ្សព្វផ្សាយ</p>	<p>អាជ្ញាធរត្រូវធ្វើ ការងារផ្សារភ្ជាប់ ជាមួយវិស័យផ្សេង ទៀត និងដឹកនាំធ្វើ ជាគំរូ</p>

ប្រភព: Rodic-Wiersma and Wilson (2017), p. 15.

មានការលើកឡើងថា រដ្ឋបាលថ្នាក់ក្រោមជាតិ ដើរតួនាទីយ៉ាងសំខាន់ក្នុងការផ្លាស់ប្តូរឥរិយាបថរបស់ប្រជាពលរដ្ឋសម្រាប់សេវាកម្មប្រមូលសំរាមថ្មីហើយនិងបានស្នើឲ្យរដ្ឋាភិបាល គួរតែអនុវត្តរួមគ្នា និងមានវិធានការសម្របសម្រួលសម្រាប់ចំណាត់ថ្នាក់ទាំងបីខាងលើ សម្រាប់ធ្វើឲ្យមានប្រព័ន្ធប្រមូលសំរាមដោយនិរន្តរភាព (Ibid., 14)។

ករណីសិក្សាមួយនៅបង់ក្លាដែលបានបង្ហាញពីកង្វះអភិបាលកិច្ចល្អ ដែលបណ្តាលឲ្យជះឥទ្ធិពលមិនល្អដល់ការអនុវត្តយុទ្ធសាស្ត្រប្តូរផ្នែកនៃយុទ្ធសាស្ត្រដែលផ្តើមក្នុងការគ្រប់គ្រងសំណល់រឹង។ បញ្ហានេះរួមចំណែកពីការកង្វះសេវាកម្ម និងការមិនពេញចិត្តជាមួយសេវាកម្ម ហើយនឹងកង្វះការដោះស្រាយការត្អូញត្អែររបស់ប្រជាពលរដ្ឋ (Bhuiyan, 2010)។ ជាមួយនេះផងដែរ ករណីសិក្សាមួយទៀតនៅម៉ាឡេស៊ី ក៏បានលើក

ឡើងថា គោលនយោបាយស្តីអំពីការគ្រប់គ្រងសំណល់រឹងបរាជ័យ ពីព្រោះដោយសារតែកំសោយខាងរដ្ឋាភិបាល និងអ្នកពាក់ព័ន្ធដែលបានចូលរួមក្នុងការងារនេះ (Wee, Abas, Mohamed, Chen, & Zainal, 2017)។ ដូច្នេះភាពកំសោយអភិបាលកិច្ច ធ្វើឲ្យមានបញ្ហាច្រើនក្នុងការផ្តល់សេវាកម្មគ្រប់គ្រងសំណល់រឹងដោយភាពសមស្រប និងការចូលរួមរបស់អ្នកពាក់ព័ន្ធផងដែរ។

មានការសិក្សាជាច្រើនបានសង្កត់ធ្ងន់លើកិច្ចសហការរវាងអាជ្ញាធរថ្នាក់ក្រោមជាតិ និងអ្នកពាក់ព័ន្ធនានា គឺ មានសារៈសំខាន់ណាស់សម្រាប់នាំមកនូវភាពជោគជ័យដល់ការគ្រប់គ្រងសំណល់រឹងក្នុងបណ្តាប្រទេសកំពុងអភិវឌ្ឍន៍។ ការសិក្សានៅសហគមន៍ Lucknow ក្នុងតំបន់មហាទ្វីបជុំជនរបស់ប្រទេសឥណ្ឌាបានរកឃើញថា ការចូលរួមរបស់សហគមន៍ក្នុងការគ្រប់គ្រងសំណល់រឹង គឺអាចទទួលបានជោគជ័យលើកត្តាជាចំណុចខ្សោយ និងកត្តាគំរាមគំហែងនានា (Srivastava, Kulshreshtha, Mohanty, Pushpangadan, & Singh, 2005)។ ប៉ុន្តែការសិក្សាមួយទៀតបានប្រតិកម្មថាប្រព័ន្ធគ្រប់គ្រងសំណល់រឹងក្រោមការត្រួតត្រា ពីស្ថាប័នរដ្ឋ និងភ្នាក់ងារជំនាញរបស់រដ្ឋ អាចអ្នកពាក់ព័ន្ធនានា គឺមិនបានចូលរួមក្នុងការសម្រេចចិត្តឡើយ សូម្បីតែផ្នែកមិនផ្លូវការដែលជាតួអង្គមានសក្តានុពល ក្នុងប្រព័ន្ធគ្រប់គ្រងសំណល់រឹងក៏ត្រូវបានគេមិនឲ្យចូលរួមក្នុងការសម្រេចចិត្តឡើយ(Teshager, 2017)។ ករណីសិក្សាមួយទៀតនៅក្រុង Delhi បានបង្ហាញ ថាការចូលរួមរបស់វិស័យឯកជនក្នុងការគ្រប់គ្រងសំណល់រឹង ដូចជាការដេញពិភាក្សាតុមូល និងពិភាក្សាដេញដោលគឺមានលក្ខណៈស្រួចស្រាល។ ហើយភាពជាដៃគូរវាងរដ្ឋ និងឯកជន ដែលបង្កើតដោយរដ្ឋបាលថ្នាក់ក្រោមជាតិអាចនឹងផ្តល់លទ្ធភាពឲ្យភាគីទាំងពីរបាន ផ្តល់នូវការគ្រប់គ្រងប្រកបដោយប្រសិទ្ធភាពក្នុងប្រទេសកំពុងអភិវឌ្ឍន៍ (Chaturvedi, Arora, & Salujia, 2015)។ លោក Bhuiyan (2010) បានស្នើឡើងថា ភាពជាដៃគូរវាងរដ្ឋ និងឯកជន បានចូលរួមដោះស្រាយបញ្ហាទាក់ទងនឹងកំសោយខាងអភិបាលកិច្ច និងកង្វះអភិបាលកិច្ចលើការគ្រប់គ្រង តែផ្ទុយមកវិញជួយធានានូវការគ្រប់គ្រងគ្រប់ជ្រុងជ្រោយ និងមានអភិបាលកិច្ចល្អទៀតផង។ ដូចដែលករណីសិក្សាខាងលើបានបង្ហាញហើយថា កិច្ចសហការរវាងអាជ្ញាធរថ្នាក់ក្រោមជាតិនិងអ្នកពាក់ព័ន្ធនានា ជាពិសេសការចូលរួមសម្រេចចិត្ត គឺមានសារៈសំខាន់ណាស់ក្នុងការផ្តល់នូវការគ្រប់គ្រងសេវាកម្មសំណល់រឹងឲ្យបានសមស្របក្នុងបណ្តាប្រទេសកំពុងអភិវឌ្ឍន៍។

១.២. ច្បាប់ និងគោលការណ៍នានាពាក់ព័ន្ធនឹងការគ្រប់គ្រងសំណល់រឹង

១.២.១. អនុក្រឹត្យ និងប្រកាសស្តីពីការគ្រប់គ្រងសំណល់រឹង

នៅខែមេសា ឆ្នាំ១៩៩៩ រាជរដ្ឋាភិបាលនៃព្រះរាជាណាចក្រកម្ពុជាបានបង្កើត និងប្រកាសឲ្យប្រើប្រាស់អនុក្រឹត្យលេខ ៣៦អនក.បក ស្តីពីការគ្រប់គ្រងសំណល់រឹងនៅក្នុងគោលដៅគ្រប់គ្រងសំណល់រឹង។ អនុក្រឹត្យ

នេះ តម្រូវឲ្យក្រសួងបរិស្ថាន ត្រូវរៀបចំប្រកាសស្តីពីគោលការណ៍ណែនាំលើការបោះចោល ប្រមូល ដឹកជញ្ជូន ស្តុក កែច្នៃ កាត់បន្ថយបរិមាណសំរាម និងការចាក់ចោលតាមបណ្តាខេត្តក្រុងសម្រាប់រយៈពេលខ្លី មធ្យម និង រយៈពេលវែង។ ជាមួយគ្នានេះដែរ អាជ្ញាធរខេត្ត ក្រុងត្រូវរៀបចំផែនការគ្រប់គ្រងសំណល់នៅក្នុងខេត្ត ក្រុង របស់ខ្លួនសម្រាប់រយៈពេលខ្លី មធ្យម និងរយៈពេលវែង និងការអនុវត្តក្នុងការប្រមូល ដឹកជញ្ជូន ស្តុក កែច្នៃ កាត់បន្ថយបរិមាណ និងការចាក់ចោលសំរាម តាមបណ្តាខេត្ត ក្រុង គឺជាសមត្ថកិច្ចរបស់អាជ្ញាធរខេត្ត ក្រុង។

បន្ថែមទៅលើអនុក្រឹត្យស្តីពី ការគ្រប់គ្រងសំណល់រឹង នៅឆ្នាំ ២០០៣ ក្រសួងបរិស្ថាន និងក្រសួងមហាផ្ទៃ បានចេញប្រកាសអន្តរក្រសួងលេខ ៨០ ស្តីពី ការគ្រប់គ្រងសំរាម សំណល់រឹងនៅក្នុងខេត្ត ក្រុងនៃព្រះរាជាណាចក្រកម្ពុជា។ ប្រកាសនេះ មានគោលបំណងជម្រុញកិច្ចទទួលខុសត្រូវរបស់អាជ្ញាធរដែនដី និងសមត្ថកិច្ចពាក់ព័ន្ធ ក្នុងការអនុវត្តប្រកបដោយប្រសិទ្ធភាពនូវវិធានការណ៍គ្រប់គ្រងសំរាម សំណល់រឹង នៅក្នុងខេត្ត ក្រុងនៃព្រះរាជាណាចក្រកម្ពុជា ដែលស្ថិតនៅក្រោមការគ្រប់គ្រងរបស់ខ្លួន សំដៅធានាឲ្យបាននូវកិច្ចការពារសុខភាពសាធារណៈ សោភ័ណភាព គុណភាពបរិស្ថាន និងជីវៈចម្រុះ។ សេចក្តីប្រកាសបានកំណត់យ៉ាងច្បាស់ថា ការបោះចោល ឬចាក់ចោលសំរាម សំណល់រឹងរាយប៉ាយតាមដងផ្លូវ ទីសាធារណៈ ទីប្រជុំជន ទីផ្សារ កន្លែងកម្សាន្ត មណ្ឌលទេសចរណ៍ រមណីយដ្ឋាន បូនីយដ្ឋាន ទីវាលស្រែចម្ការ តំបន់ការពារ តំបន់ព្រៃភ្នំ តាមឆ្នេរ ច្រាំងទន្លេ ប្រភពទឹកប្រើប្រាស់ ផ្លូវនាវាចរ ប្រព័ន្ធបង្ហូរទឹកល្អ ប្រព័ន្ធប្រឡាយ កសិកម្ម ត្រូវហាមហាត់ជាដាច់ខាត។ សេចក្តីប្រកាសនេះក៏បានតម្រូវឲ្យអាជ្ញាធរដែនដីត្រូវទទួលខុសត្រូវ និងចាត់វិធានការណ៍ចាំបាច់មួយចំនួន ដើម្បីរារាំងនិងបញ្ឈប់ ការចោលសំរាម សំណល់រឹងរាយប៉ាយនៅតាមកន្លែងដែលស្ថិតនៅក្រោមការគ្រប់គ្រងរបស់ខ្លួន ដូចមានចែងក្នុងប្រការ ៤ ខាងលើរួមមាន៖

- ក) រៀបចំដាក់ធុងសំរាមទីសាធារណៈ ឲ្យបានគ្រប់គ្រាន់ធានាបាននូវសោភ័ណភាពនិងបរិស្ថានស្អាត។
- ខ) រៀបចំការដាក់ផ្លាកហាមឃាត់ និងអប់រំពីការទុកដាក់និងបោះចោលសំរាម សំណល់រឹង។
- គ) កំណត់និងរៀបចំកន្លែងស្តុកសំរាម និងសំណល់រឹងបណ្តោះអាសន្នឲ្យបានសមស្របដោយមិនបង្កបញ្ហាដែលនាំឲ្យប៉ះពាល់ដល់ការធ្វើចរាចរសុខភាពសាធារណៈ សោភ័ណភាព និងសណ្តាប់ធ្នាប់សង្គម។
- ឃ) ធ្វើការប្រមូល សម្អាត និងដឹកជញ្ជូនសំរាម សំណល់ទាំងនោះយកទៅចាក់ចោលនៅទីតាំងដែលបានកំណត់ដោយស្ថាប័នដែលមានសមត្ថកិច្ច ឬ អាជ្ញាធរដែនដីឲ្យបានទៀតទាត់ជាប្រចាំ។

១.២.២. អនុក្រឹត្យ និងប្រកាសស្តីពីការគ្រប់គ្រងសំរាម សំណល់រឹងទីប្រជុំជន

នៅខែសីហា ឆ្នាំ២០១៥ រាជរដ្ឋាភិបាលនៃព្រះរាជាណាចក្រកម្ពុជាបានបង្កើតនិងប្រកាសឱ្យប្រើប្រាស់ អនុក្រឹត្យលេខ ១១៣ អនក្រ.បក ស្តីពីការគ្រប់គ្រងសំរាម សំណល់រឹងទីប្រជុំជន ក្នុងគោលបំណងធ្វើឱ្យ ប្រសើរឡើងនូវការគ្រប់គ្រងសំរាម សំណល់រឹងទីប្រជុំជន ប្រកបដោយប្រសិទ្ធភាព តម្លាភាព និងគណនេយ្យ ភាព សំដៅធានាបាននូវសោភ័ណភាព កិច្ចការសុខភាពសាធារណៈ និងបរិស្ថាន រួមទាំងដើម្បីប្រគល់មុខ ងារការគ្រប់គ្រងសំរាម សំណល់រឹងទីប្រជុំជននេះពីរដ្ឋបាលរាជធានី ខេត្ត ទៅឱ្យរដ្ឋបាល ក្រុង ស្រុក ខណ្ឌ។ ដោយរដ្ឋបាលខណ្ឌត្រូវទទួលខុសត្រូវអនុវត្តនូវមុខងារដែលបានទទួល និងបំពេញតួនាទីជួយគាំទ្រ និង សម្របសម្រួលកិច្ចដំណើរការសេវាសម្អាត ប្រមូល ដឹកជញ្ជូន ទុកដាក់សំរាម សំណល់រឹងទីប្រជុំជននៅក្នុង រាជធានី និងមានភារកិច្ចដូចខាងក្រោម៖

- ចាត់ចែង អនុវត្តមុខងារដែលបានទទួលក្នុងការគ្រប់គ្រងសំរាម សំណល់រឹងទីប្រជុំជន
- ចូលរួម និងសហការអនុវត្តនូវកម្មវិធីនានានៃការគ្រប់គ្រងសំរាម សំណល់រឹងទីប្រជុំជន និង
- ចូលរួមតាមដានការអនុវត្តសេវាសម្អាត ប្រមូលនិងដឹកជញ្ជូន និងសេវាទីលានទុកដាក់សំរាម សំណល់រឹងទីប្រជុំជននៅក្នុងដែនសមត្ថកិច្ចរបស់ខ្លួន។⁴

ជាមួយគ្នានេះផងដែរ ក្រសួងបរិស្ថាន និងក្រសួងមហាផ្ទៃបានចេញនូវសារាចរអន្តរក្រសួងលេខ ១០៧០ សជណ.ប.ស្ថ ស្តីពីការអនុវត្តអនុក្រឹត្យស្តីពីការគ្រប់គ្រងសំរាម សំណល់រឹងទីប្រជុំជន។ ប្រកាសអន្តរក្រសួង នេះមានគោលដៅប្រគល់មុខងារគ្រប់គ្រងសំរាម សំណល់រឹងទីប្រជុំជនទៅរដ្ឋបាលរាជធានី ក្រុង និងស្រុក និងធ្វើប្រតិភូកម្មមុខងារគ្រប់គ្រងសំរាម សំណល់រឹងទីប្រជុំជនពីរដ្ឋបាលរាជធានីទៅរដ្ឋបាលខណ្ឌ ដែលជា របត់នៃការគ្រប់គ្រងថ្មីមួយស្របតាមគោលនយោបាយវិមជ្ឈការ និងវិសហមជ្ឈការ។ តាមប្រកាសអន្តរក្រសួង នេះរដ្ឋបាលខណ្ឌ និងសង្កាត់ក្នុងរាជធានីមានតួនាទីដូចខាងក្រោម៖

- រដ្ឋបាលខណ្ឌត្រូវផ្សព្វផ្សាយអំពីខ្លឹមសារនៃអនុក្រឹត្យ លិខិតបទដ្ឋាន និងឯកសារបច្ចេកទេសពាក់ ព័ន្ធនឹងការគ្រប់គ្រងសំរាម សំណល់រឹងទីប្រជុំជនដល់រដ្ឋបាលរបស់ខ្លួន រដ្ឋបាលសង្កាត់ អង្គភាព ជំនាញពាក់ព័ន្ធ និងប្រជាពលរដ្ឋក្នុងដែនសមត្ថកិច្ចរបស់ខ្លួន ព្រមទាំងអ្នកពាក់ព័ន្ធនានា ដើម្បីឱ្យ បានយល់ជ្រួតជ្រាបពីតួនាទី ភារកិច្ចរៀងៗខ្លួនដូចមានចែងក្នុងអនុក្រឹត្យលេខ១១៣ និងមុខងារ ដែលទទួលបានពីការធ្វើប្រតិភូកម្មរបស់រដ្ឋបាលរាជធានី

⁴ អនុក្រឹត្យស្តីពីការគ្រប់គ្រងសំរាម សំណល់រឹងទីប្រជុំជន មាត្រា១២

- រដ្ឋបាលសង្កាត់ត្រូវបន្តផ្សព្វផ្សាយខ្លឹមសារនៃអនុក្រឹត្យ លិខិតបទដ្ឋាន និងឯកសារបច្ចេកទេសពាក់ព័ន្ធនឹងការគ្រប់គ្រងសំរាម សំណល់រឹងដល់រដ្ឋបាលរបស់ខ្លួន អ្នកពាក់ព័ន្ធ និងប្រជាពលរដ្ឋ ដើម្បីឲ្យបានយល់ជ្រួតជ្រាបពីតួនាទី ភារកិច្ចរៀងៗខ្លួនដូចមានចែងក្នុងអនុក្រឹត្យលេខ១១៣
- រដ្ឋបាលខណ្ឌ និងរដ្ឋបាលសង្កាត់ ត្រូវអនុវត្តតួនាទី ភារកិច្ចផ្សេងទៀតដូចមានចែងក្នុងអនុក្រឹត្យលេខ១១៣ និងមុខងារដែលទទួលបានពីការធ្វើប្រតិភូកម្មរបស់រដ្ឋបាលរាជធានី។^៥

^៥ សារាចរអន្តរក្រសួងស្តីពីការអនុវត្តអនុក្រឹត្យស្តីពីការគ្រប់គ្រងសំរាម សំណល់រឹងទីប្រជុំជន លេខ១០៧០ស.ជ.ណ.ន.ស្ត

ជំពូកទី២៖ ស្ថានភាពទូទៅនៃខណ្ឌពោធិ៍សែនជ័យ

២.១. ទិន្នន័យរបស់ខណ្ឌ

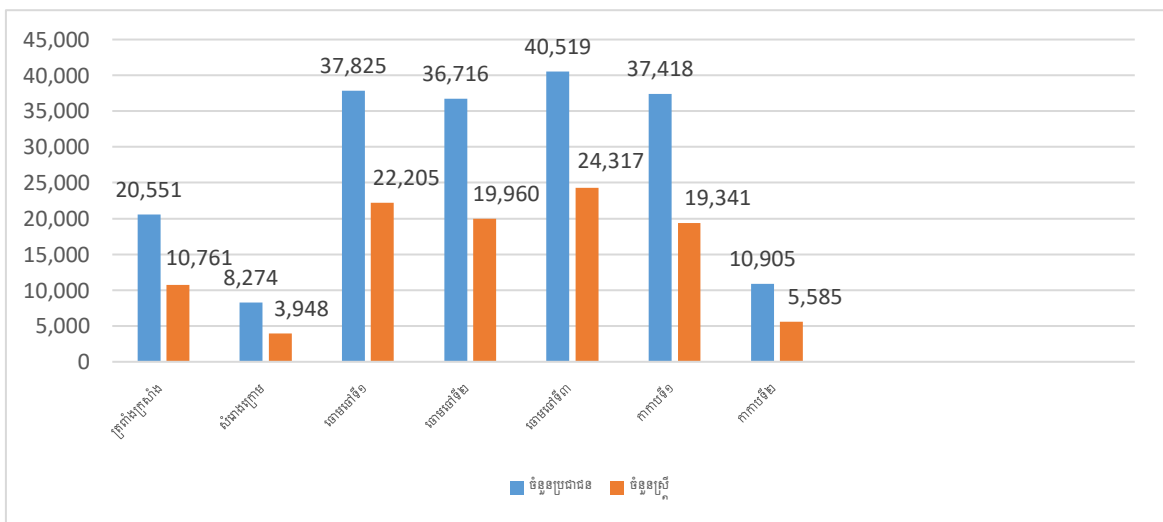
២.១.១ ស្ថានភាពភូមិសាស្ត្រ

ខណ្ឌពោធិ៍សែនជ័យ ជាខណ្ឌមួយក្នុងចំណោមខណ្ឌទាំង១៤ នៃរាជធានីភ្នំពេញ ដែលបានបង្កើតឡើងតាម អនុក្រឹត្យលេខ ៨០ អនក្រ ចុះថ្ងៃទី១៨ ខែឧសភា ឆ្នាំ២០១១ មានព្រំប្រទល់ខាងជើងទល់នឹង ខណ្ឌសែនសុខ និងខណ្ឌព្រែកព្នៅ ខាងត្បូងទល់នឹងខណ្ឌដង្កោ ខាងកើតទល់នឹងខណ្ឌសែនសុខនិងខណ្ឌមានជ័យ ខាងលិចទល់នឹងខណ្ឌកំបូល។

២.១.២ ប្រជាសាស្ត្រ

មានផ្ទៃដីចំនួន ៦,២០ គីឡូម៉ែត្រក្រឡា ស្មើនឹង ៨,៩៥% នៃផ្ទៃដីរាជធានីភ្នំពេញ ចែកចេញជា០៧ សង្កាត់ ៧៥ភូមិ និង ១៨សហគមន៍ ចំនួនគ្រួសារសរុប ៣៣.២១០គ្រួសារ ប្រជាពលរដ្ឋសរុបចំនួន ១៩២,២០៨នាក់ ស្រី ១០៦,១១៧នាក់ មានដង់ស៊ីតេប្រជាពលរដ្ឋចំនួន ៣១.០០១នាក់ ក្នុងមួយគីឡូម៉ែត្រក្រឡា។ ភូមិសាស្ត្រខណ្ឌពោធិ៍សែនជ័យ សម្បូរដោយតំបន់ឧស្សាហកម្ម សិប្បកម្ម មូលដ្ឋានអាជីវកម្ម ពាណិជ្ជកម្ម កសិកម្ម និងលំនៅដ្ឋាន ដែលស្រូបយកកម្លាំងពលកម្ម(កម្មករ/កម្មការនី) នៅក្នុងរាជធានីភ្នំពេញ និងបណ្តាខេត្តទូទាំងប្រទេសកម្ពុជា។

ក្រាហ្វិច២.១ ៖ បង្ហាញពីចំនួនប្រជាពលរដ្ឋនៅតាមសង្កាត់នីមួយៗ



ប្រភពទិន្នន័យ៖ ឯកសារព័ត៌មានស្តីពីស្ថានភាពខណ្ឌពោធិ៍សែនជ័យ ឆ្នាំ២០១៩ (ទិន្នន័យភូមិសង្កាត់ឆ្នាំ២០១៨)

២.១.៣. ផ្នែកសេដ្ឋកិច្ច

ប្រជាពលរដ្ឋមានមុខរបរជាចម្បងផ្នែកកសិកម្ម សំដៅលើចំនួនមនុស្សមានមុខរបរធ្វើស្រែចំការរយៈពេល វែង ដាំដំណាំចំការរយៈពេលខ្លី ដាំដំណាំបន្លែ និងចិញ្ចឹមសត្វ សរុបចំនួន ១.១០៣នាក់ ស្មើនឹង១,២% អ្នក បម្រើការងារផ្នែកសិប្បកម្មផលិតទ្វារ បង្ហូរ គ្រឿងឧបភោគបរិភោគ និងសិប្បកម្មផ្សេងៗចំនួន ១.២៩៥នាក់ ស្មើនឹង១,៤% និងបម្រើការងារក្នុងផ្នែកសេវាកម្មជាចម្បងរួមមាន មុខរបរលក់ដូរ និងជំនួញ ការងារជាជាង ជួសជុល ការងារក្នុងផ្នែកដឹកជញ្ជូន ការងារស៊ីឈ្នួល ក្នុងវិស័យកសិកម្ម កម្មករសំណង់ អ្នកបម្រើការងារក្នុងវិស័យឯកជន(កម្មកររោងចក្រ បុគ្គលិក អង្គការ) ជាមន្ត្រីរាជការ និងសេវាផ្សេងៗមានចំនួន ៩២.៧០៦នាក់ ស្មើ នឹង៩៧,៥% ដែលមុខរបរទាំងនេះ ជាសក្តានុពលយ៉ាងសំខាន់ក្នុងការកែចំណូល ដើម្បីទ្រទ្រង់ជីវភាពរស់នៅ ប្រចាំថ្ងៃរបស់ប្រជាពលរដ្ឋក្នុងមូលដ្ឋានខណ្ឌទាំងមូល។

២.២. ប្រព័ន្ធគ្រប់គ្រងសំណល់រឹងក្នុងខណ្ឌពោធិ៍សែនជ័យ

រូបភាពទី២២ ចង្កូលបង្ហាញប្រព័ន្ធគ្រប់គ្រងសំណល់រឹង និងលំហូរសំណល់រឹង ក្នុងខណ្ឌពោធិ៍សែនជ័យ ។ រូបភាពនេះ បានបង្ហាញពីលំហូរប្រព័ន្ធគ្រប់គ្រងសំណល់រឹង ភាគីដែលមានតួនាទីចម្បងមានមន្ទីរបរិស្ថាន រាជ ធានីភ្នំពេញ ខណ្ឌពោធិ៍សែនជ័យ ក្រុមហ៊ុនម៉ៅការប្រមូលសំរាម និងផ្នែកមិនផ្លូវការទាក់ទិន និងការងារគ្រប់គ្រង សំរាម។

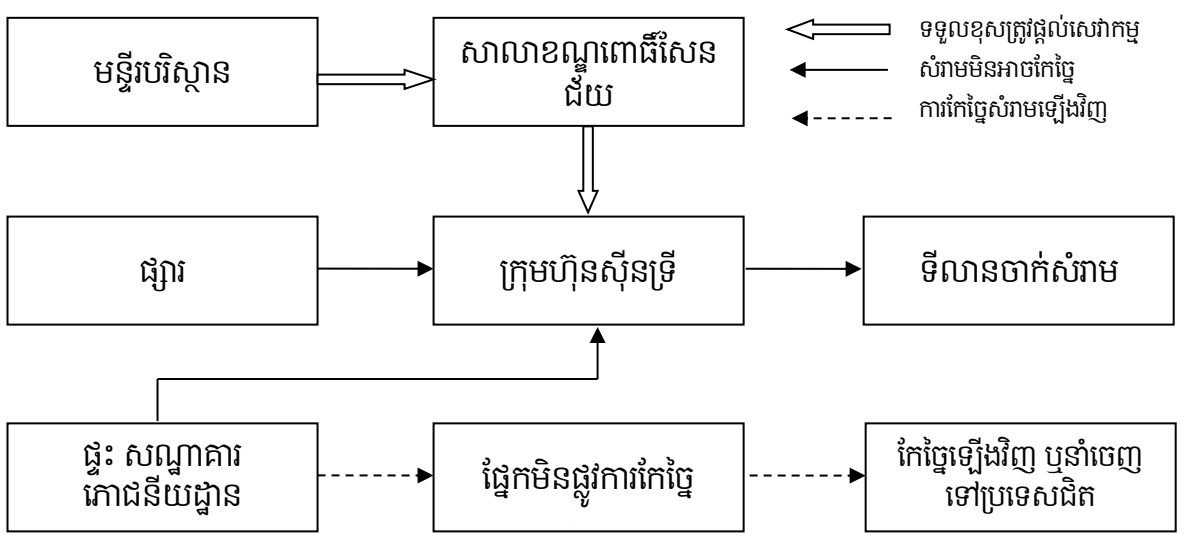
ក្នុងផ្នែកមួយផ្សេងទៀត សំណល់ដែលមិនបានកែច្នៃ ដូចជាសំណល់ផ្ទះបាយ សំណល់មានផ្ទុកសារ ធាតុពុល សំណល់ចង់ប្លាស្ទិក គឺមានប្រភពមកពី សណ្ឋាគារ អាជីវកម្ម ផ្ទះសំបែង និងសំណល់មកពីទី ផ្សារ ដែលគេប្រមូលយកទៅចាក់ចោលនៅទីលានចាក់សំរាមដង្កោ។ បើតាមកិច្ចព្រមព្រៀងស្តីពី កម្មវិធី សម្អាត ប្រមូល និងដឹកជញ្ជូនសំរាម សំណល់រឹង រវាងសាលាខណ្ឌពោធិ៍សែនជ័យ និងក្រុមហ៊ុន ស៊ីន ទ្រី គឺ ក្រុមហ៊ុនត្រូវប្រមូល សំរាម សំណល់រឹង គ្រប់ខ្នងផ្ទះទាំងអស់ក្នុង ១៣ សង្កាត់។ សម្រាប់គ្រួសារដែលមាន លំនៅដ្ឋានក្នុងតំបន់ទីប្រជុំជន ទើបមានការប្រមូលសំរាមបានទៀងទាត់ ឬមានផ្លូវសម្រាប់ឡានចូលទៅ ប្រមូលរួច ចំណែកឯគ្រួសារដែលមានលំនៅដ្ឋានដែលមានផ្លូវតូចចង្អៀត ឬតំបន់មិនសូវមានភាពអ៊ូអរការទៅ ប្រមូលយកមានភាពយឺតយ៉ាវខ្លះ និងមានផ្ទះខ្លះមិនមានទៅប្រមូលយកក៏មានដែរ (បញ្ហាមិនបានបង់ថ្លៃសេវា ប្រមូល)។ បើយោងទៅតាមកិច្ចព្រមព្រៀងស្តីពីកម្មវិធីសម្អាត ប្រមូល និងដឹកជញ្ជូនសំរាម សំណល់រឹងរវាង សាលាខណ្ឌពោធិ៍សែនជ័យ និងក្រុមហ៊ុនស៊ីនទ្រី បានធ្វើឡើងនៅថ្ងៃទី ១៤ ខែ កក្កដា ឆ្នាំ ២០១៦ ។^៦

⁶ <http://www.cintri.com.kh/PDF/Pur%20Senchey.pdf>

ដោយនៅក្នុងកិច្ចព្រៀងព្រៀងក្រុមហ៊ុនត្រូវតែប្រមូលសំណល់រឹងគ្រប់ខ្នងផ្ទះ ទាំងអស់ក្នុងសង្កាត់ទាំង ១៣ នេះ ដែលបានចុះកិច្ចព្រមព្រៀងជាមួយគ្នា ប៉ុន្តែក្រុមហ៊ុនមិនអាចមានលទ្ធភាពរកផលចំណេញបានពី ការប្រមូលនឹងរហូតអាចធ្វើឲ្យខាតប្រាក់ចំណូលទៅទៀត ប្រសិនបើត្រូវប្រមូលគ្រប់ខ្នងផ្ទះទូទាំង ១៣ សង្កាត់ នោះ។ ដូច្នេះហើយក្រុមហ៊ុនបានប្រមូលសំរាម និងសំណល់រឹង សម្រាប់តែគ្រួសារណាដែលបានបង់ថ្លៃសេវា កម្មប៉ុណ្ណោះ ចំណែកសម្រាប់គ្រួសារដែលមិនបានបង់ថ្លៃ ឬ គ្មានលទ្ធភាពបង់ថ្លៃសេវាកម្ម បានយកសំរាម សំណល់រឹង ទៅបោះចោលតាមមធ្យោបាយផ្សេងៗខ្លួន ដូចជា បោះចោលតាមទីវាលគ្មានសណ្តាប់ធ្នាប់ ដុត ក្នុងដីទំនេរ ចោលក្នុងទន្លេ និងតាមដងផ្លូវជាដើម ។ ដោយសារគ្មានការដោះស្រាយទប់ស្កាត់ជាមួយការ ចោលសំរាមគ្មានសណ្តាប់ធ្នាប់ នាំឲ្យបរិមាណសំរាមគ្រប់គ្រងដែលវាបណ្តាលឲ្យស្ថានភាពក្នុងការ គ្រប់គ្រងសំណល់រឹងបច្ចុប្បន្នមានភាពលំបាក។

សណ្ឋាគារ ភោជនីយដ្ឋាន និងផ្ទះសំបែងបានបង្កើតសំណល់កែច្នៃឡើងវិញរួមមាន ដបប្លាស្ទិក កំប៉ុង អាណូយមីញ៉ូម លោហៈធាតុ និងក្រដាស។ ប្រភេទសំណល់ទាំងនេះបានប្រមូលដោយផ្នែកវិស័យមិនផ្លូវការ ដូចជា ដេប៉ូអេតចាយ និងអ្នករើសអេតចាយ ដែលពួកគាត់បានលក់បន្តទៅឲ្យដេប៉ូទិញដុំ ដើម្បីយកទៅកែច្នៃ បន្ត ឬ នាំចេញទៅប្រទេសជិតខាង រួមមាន ប្រទេសវៀតណាម និង ប្រទេសថៃ។

តារាងទី២.១ ៖ តារាងលំហូរប្រព័ន្ធគ្រប់គ្រងសំណល់រឹង



ប្រភព ៖ ការសិក្សាសាវ្រ្តាវ

២.២.១ តួនាទីរបស់ភាគីពាក់ព័ន្ធ

២.២.១.១. អ្នកប្រើប្រាស់សេវាកម្ម

ទិន្នន័យដែលប្រមូលបានពីសណ្ឋាគារទាំងពីរ ភោជនីដ្ឋាន សិប្បកម្មផលិតគ្រឿងសង្ហារឹមមួយ និង តំណាងគ្រួសារប្រជាពលរដ្ឋ ៣៥នាក់ ដែលបានទទួលសេវាកម្មប្រមូលសំរាមរបស់ក្រុមហ៊ុនម៉ៅការ។ ក្នុង តារាងទី២ ខាងក្រោមបង្ហាញបរិមាណសំណល់រឹង ភាពញឹកញាប់ប្រមូលសំរាម និងភាពពេញចិត្តលើសេវា កម្មប្រមូល ។ ដូចទិន្នន័យបានបង្ហាញក្នុងតារាង អ្នកទទួលបានសេវាកម្មសំរាមបានបង្កើតសំណល់ផ្ទះបាយ និងសំណល់អាចកែច្នៃបានដូចជា ដបផ្លាស្ទិក និងកំប៉ុងអាលុយមីញ៉ូម ។ ដោយពួកគាត់បានរៀបរាប់ថា មុន ពេលក្រុមហ៊ុនត្រូវមកប្រមូល ពួកគាត់បានរៀបចំដីច្របយ៉ាងត្រឹមត្រូវ ដើម្បីកុំឲ្យមានសំរាមរាយប៉ាយនៅទី តាំងពួកគាត់ និងដើម្បីរក្សាអនាម័យក្នុងការរស់នៅរបស់ពួកគាត់ផងដែរ តារាងខាងក្រោមគឺបង្ហាញពី បរិមាណសំណល់ដែលពួកគាត់បង្កើតជាប្រចាំថ្ងៃ ។

តារាងទី២.២ ៖ បរិមាណសំណល់រឹងដែលបានបង្កើត និងសេវាផ្តល់ដោយក្រុមហ៊ុនប្រមូល

	សណ្ឋាគារ	ភោជនីយដ្ឋាន	សិប្បកម្ម	ផ្ទះ សំបែង
បរិមាណសំរាមក្នុងមួយថ្ងៃ ប្រភេទសំណល់ចម្បង	10-20 kg សំណល់ផ្ទះ បាយ, សំណល់កែ ច្នៃបាន	15-30 kg សំណល់ផ្ទះ បាយ, សំណល់កែ ច្នៃបាន	4-5 kg សំណល់ផ្ទះ បាយ, សំណល់ កំប៉ុង	2-5 kg សំណល់ ផ្ទះបាយ, សំណល់ កែច្នៃ បាន
ភាពញឹកញាប់ប្រមូលក្នុងមួយសប្តាហ៍	3-4 ដង	2-3 ដង	1-2 ដង	2-3 ដង

ប្រភព៖ ក្រុមស្រាវជ្រាវ

២.២.១.២. ក្រុមហ៊ុនម៉ៅការប្រមូលសំណល់រឹង

ក្នុងរាជធានីភ្នំពេញមានក្រុមហ៊ុនម៉ៅការប្រមូលសំរាម២ក្រុម ដែលបានចូលរួមប្រមូលក្នុងការងារ គ្រប់គ្រងសំណល់រឹង ប៉ុន្តែតែចំពោះក្រុមហ៊ុនក្នុងខណ្ឌពោធិ៍សែនជ័យមានតែក្រុមហ៊ុន ស៊ីន ទ្រី មួយទេដែលជា ក្រុមហ៊ុនម៉ៅការប្រមូលសំណល់រឹងជាផ្លូវការ ព្រោះមានកិច្ចសន្យាជាផ្លូវការជាមួយសាលាខណ្ឌពោធិ៍សែន ជ័យ ហើយក្រុមហ៊ុនម៉ៅការ (ស៊ីន ទ្រី ខេមបូឌា) បានចុះហត្ថលេខាទទួលសិទ្ធិវិនិយោគលើសេវាកម្ម សំអាត ប្រមូល សំរាម និងដឹកជញ្ជូនសំណល់រឹង ពីសាលារាជធានីភ្នំពេញ ចាប់ពីខែសីហា ឆ្នាំ២០០២។

ក្នុងនោះផងដែរ ក្រុមហ៊ុនម៉ៅការប្រមូលសំណល់រឹង ជាអ្នកទទួលខុសត្រូវសម្រាប់ការប្រមូលសំណល់រឹង និងដឹកជញ្ជូនយកទៅបោះចោលនៅទីលានចាក់សំរាមដង្កោផងដែរ។ បច្ចុប្បន្នមានបរិមាណសំរាមក្នុងមួយថ្ងៃ គិតជាមធ្យមប្រមាណជា ៥៥០តោន ហើយបុគ្គលិក និងកម្មកររបស់ក្រុមហ៊ុន ស៊ីន ទ្រី ដែលបានបម្រើសេវាកម្មមានចំនួន ២៣៥នាក់ ឡានចំនួន ៤១គ្រឿង (មានឡាន ១៥តោន ១១តោន ៨តោន ៥តោន និង ៣.៥តោន) ដែលកំពុងធ្វើប្រតិបត្តិការលើការងារនេះ និងមានធុងដាំស្ទើរចំនួន ១៥ ទីតាំង (ធុងដាំស្ទើរ ជាប់សំរាមមាន ២) ដោយធុងដាំស្ទើរមួយអាចផ្ទុកទម្ងន់បាន៤តោន ៨តោន ១០តោន។⁷ ចំពោះសេវាប្រមូលបានផ្តល់ទៅឲ្យអ្នកប្រើប្រាស់ ៣ដង ក្នុងមួយសប្តាហ៍លើកលែងតែផ្លូវសំខាន់ៗ មួយចំនួនដូចជា មហាវិថីសហព័ន្ធរុស្ស៊ី ផ្លូវជាតិលេខ៤ និង ផ្លូវជាតិលេខ៣ គឺក្រុមហ៊ុនត្រូវធ្វើការប្រមូល និងបោសសម្អាតតាមដងផ្លូវប្រចាំជារៀងរាល់ថ្ងៃ។ ប៉ុន្តែទោះជាយ៉ាងនេះក្តី សេវាប្រមូលជាក់ស្តែងមិនបានប្រមូលទៀងទាត់តាមកាលកំណត់ទេ ដោយសារកង្វះកម្មករប្រមូល និងឡានប្រមូល ដឹកជញ្ជូន សំរាម និងសំណល់រឹងមិនទាន់គ្រប់គ្រាន់ រួមទាំងបញ្ហាផ្លូវខូចជាច្រើនកន្លែងនៅក្នុងខណ្ឌនេះ ផងដែរ និងឡានខូចជាញឹកញាប់ជាដើម។

២.២.១.៣. ការចូលរួមផ្នែកវិស័យមិនរដ្ឋបាល

ក្នុងករណីសិក្សានេះវិស័យមិនរដ្ឋបាលបានចូលរួមយ៉ាងសំខាន់ ហើយវិស័យនេះត្រូវបានបែងចែកជាបីប្រភេទ គឺមានក្រុមអ្នកវិសេសអេតចាយ(១) ក្រុមអ្នកទិញអេតចាយចល័ត(២) និងក្រុមអ្នកទិញតាមដេប៉ូអេតចាយ(៣)។ សម្រាប់ពាក្យថាអ្នកវិសេសអេតចាយ(១) ត្រូវបានគេប្រើដូចគ្នាជាមួយអ្នកវិសេសសំរាម ពួកគាត់វិសេសំណល់ណាដែលអាចលក់បានពីទីលានចាក់សំរាម ឬ តាមតំបន់លំនៅស្ថាននានា និងតាមដងផ្លូវ ហើយសំណល់ដែលពួកគាត់វិសេសបានទាំងអស់គឺយកទៅលក់នៅដេប៉ូទិញសំណល់អេតចាយ។ ក្រុមអ្នកទិញអេតចាយចល័ត(២) គឺពួកគេដើរអំពៅរំលែកទិញតាមផ្ទះប្រជាពលរដ្ឋ និងក្នុងតំបន់អាជីវកម្មលក់ដូរ ។ ក្រុមអ្នកទិញតាមដេប៉ូអេតចាយ (៣) គឺរង់ចាំទិញទំនិញអេតចាយដែលយកមកលក់ ដោយអ្នកវិសេសអេតចាយ និងអ្នកទិញអេតចាយចល័ត នៅពេលដែលពួកគាត់ប្រមូលទិញសំណល់អេតចាយបានច្រើនក្នុងបរិមាណសមស្រប ហើយពួកគាត់នឹងដឹកជញ្ជូនទៅលក់នៅដេប៉ូសំណល់កែច្នៃ ហើយលក់បន្តទៅឲ្យសិប្បកម្មកែច្នៃមួយចំនួនដើម្បីយកទៅកែច្នៃជាសម្ភារៈប្រើប្រាស់ឡើងវិញបាន ឬ ដឹកចេញទិលក់នៅប្រទេសវៀតណាម ឬប្រទេសថៃ ។

⁷ ការសម្ភាសន៍ដោយផ្ទាល់ជាមួយមន្ត្រីសាលាខណ្ឌ

២.២.១.៤. មន្ទីរមេរិស្ថានរាជធានីភ្នំពេញ

មន្ទីរមេរិស្ថានរាជធានីភ្នំពេញជាសេនាធិការរបស់ក្រសួងមេរិស្ថាន និងរដ្ឋបាលរាជធានីភ្នំពេញ។ យោងតាមអនុក្រឹត្យលេខ ១១៣ អនក្រ.បក ចុះថ្ងៃទី២៧ ខែសីហា ឆ្នាំ២០១៥ ស្តីពីការគ្រប់គ្រងសំរាម សំណល់រឹង ទីប្រជុំជន របស់រាជរដ្ឋាភិបាល បានផ្តល់ប្រតិភូកម្មការគ្រប់គ្រងសំរាមនិងសំណល់រឹងទីប្រជុំជនដល់ថ្នាក់ក្រោមជាតិ។

❖ មន្ទីរមេរិស្ថានរាជធានីមានភារៈកិច្ចដូចខាងក្រោម ៖

- រៀបចំផែនការចុះអប់រំចំណេះដឹងមេរិស្ថានទៅតាមសាលាបឋមសិក្សា អនុវិទ្យាល័យ និងវិទ្យាល័យរបស់រដ្ឋទាំងអស់ នៅក្នុងខណ្ឌពោធិ៍សែនក៍ដូចជាក្នុងរាជធានីភ្នំពេញ ទាំងមូល ដើម្បីឲ្យសិស្សានុសិស្សចូលរួមថែរក្សាអនាម័យមេរិស្ថាននៅក្នុងសាលារៀន និងនៅផ្ទះរបស់ខ្លួនឲ្យបានស្អាតជាប្រចាំ តាមរយៈការចេះញែក និងទុកដាក់សំរាមក្នុង ធុង ឬ ថង់ឲ្យបានត្រឹមត្រូវ
- សម្រាប់មន្ទីរបានបង្កើតក្រុមការងារចុះត្រួតពិនិត្យតាមដានលើស្ថានភាពប្រមូល ព្រមទាំងមានភ្នាក់ងារមេរិស្ថានចំនួន ២នាក់ ក្នុងមួយសង្កាត់ៗ ផងដែរ ។ មន្ទីរមេរិស្ថានបានគិតគូរយ៉ាងយកចិត្តទុកដាក់ និងបានចាត់ទុកបញ្ហាគ្រប់គ្រងសំណល់រឹង ជាកត្តាអនុភាព និងសំខាន់បំផុត ។ ក្នុងនោះផងដែរ មន្ទីរមេរិស្ថានក៏បានផ្តល់បានជួយគាំទ្រផ្នែកហិរញ្ញវត្ថុបន្តិចបន្តួចដល់សាលាខណ្ឌ(ដោយមិនបានបញ្ជាក់ពីចំនួនទឹកប្រាក់) នាពេលបច្ចុប្បន្ននេះ មន្ទីរបានបង្កើនសមត្ថភាពមន្ត្រីជំនាញរបស់ខ្លួននៅតាមខណ្ឌនីមួយៗ ក្នុងការគ្រប់គ្រងការប្រមូលសំរាមនឹងចុះត្រួតពិនិត្យតាមដាន និងរាយការណ៍ជូនមកមន្ទីរអំពីសកម្មភាពប្រមូលយកសំរាមរបស់ក្រុមហ៊ុនម៉ៅការ ដូចជាបញ្ហា មានការកកស្ទះសំរាម ឬ ក្រុមហ៊ុនមិនទៅប្រមូលយកជាដើម
- មន្ទីរបានរៀបចំចុះអប់រំ ណែនាំដល់ប្រជាពលរដ្ឋនៅតាមសហគមន៍ តាមខ្នងផ្ទះ និងតាមបណ្តាផ្សារ ស្តីពីការញែក វេចខ្ចប់ទុកដាក់ និងការបញ្ជាញសំរាមឲ្យត្រូវតាមពេលកំណត់នៃការដើរប្រមូលសំរាមរបស់ក្រុមហ៊ុនស៊ីនឡើ ដើម្បីសម្រួលឲ្យមានភាពងាយស្រួលដល់បុគ្គលិកស៊ីនឡើក្នុងការប្រមូលយក ទប់ស្កាត់កុំឲ្យមានសំរាមរាយប៉ាយនៅតាមដងផ្លូវ នេះជាការចូលរួមមួយក្នុងការធ្វើឲ្យការប្រមូលយកសំរាមកាន់តែមានប្រសិទ្ធភាពខ្ពស់

- មន្ទីរហិរញ្ញវត្ថុមានយន្តការចុះត្រួតពិនិត្យគុណភាពហិរញ្ញវត្ថុ នៅតាមរោងចក្រ សហគ្រាស សិប្បកម្ម ក្រុមហ៊ុន សណ្ឋាគារ ភោជនីដ្ឋាន និងទីតាំងអាជីវកម្មផ្សេងៗ ក្នុងនោះមន្ទីរហិរញ្ញវត្ថុបានបែងចែកក្រុមការងារជាក្រុមៗ ទៅតាមខណ្ឌនីមួយៗជារៀងរាល់ខែសំដៅធ្វើយ៉ាងណាឲ្យ គុណភាពហិរញ្ញវត្ថុក្នុងរាជធានីភ្នំពេញឲ្យកាន់តែមានភាពប្រសើរឡើង។ ក្រុមការងារដែលចុះទៅត្រួតពិនិត្យត្រូវធ្វើការស្វែងរកប្រភពបំពុល ដែលទីតាំងអាជីវកម្មនោះបានប្រព្រឹត្ត ដើម្បីធ្វើការអប់រំណែនាំឲ្យមានការកែលម្អឡើងវិញ និងត្រូវគ្រប់គ្រងសំណល់ទាំងនោះឲ្យបានត្រឹមត្រូវផងដែរ។

២.២.១.៥. សាលាខណ្ឌពោធិ៍សែនជ័យ

សាលាខណ្ឌពោធិ៍សែនជ័យមានភារៈកិច្ចក្នុងការគ្រប់គ្រងសំណល់រឹងក្នុងដែនសមត្ថកិច្ចរបស់ខ្លួន។

- ❖ សាលាខណ្ឌពោធិ៍សែនជ័យមានភារៈកិច្ច និងការទទួលខុសត្រូវដូចខាងក្រោម ៖
 - សាលាខណ្ឌពោធិ៍សែនជ័យបានបង្កើតកិច្ចព្រមព្រៀង ជាមួយ ក្រុមហ៊ុនម៉ៅការប្រមូលសំណល់រឹង ដូចដែលបានរៀបរាប់ខាងលើ និងបានធ្វើការផ្សព្វផ្សាយជូន ដំណឹងទៅដល់ប្រជាពលរដ្ឋគ្រប់ខ្នងផ្ទះ ស្តីពីកម្មវិធី សម្អាតប្រមូល និងដឹកជញ្ជូនសំរាម សំណល់រឹង ដើម្បីឲ្យប្រជាពលរដ្ឋធ្វើការបញ្ចេញសំរាមឲ្យត្រូវតាមពេលវេលាជៀសវាងការមានសំរាមកកស្ទះនៅតាមមុខផ្ទះ ឬមុខទីតាំងរបស់ខ្លួន។
 - សាលាខណ្ឌបានចាត់ភ្នាក់ងារអនាម័យ ០២នាក់ នៅតាមសង្កាត់នីមួយៗ ដើម្បីធ្វើការពិនិត្យតាមដានរាល់ដំណើរការប្រព្រឹត្តទៅរបស់ក្រុមហ៊ុន ថាក្រុមហ៊ុនបានអនុវត្តការប្រមូលសំណល់មានភាពទៀងទាត់ដូចក្នុងកិច្ចសន្យាទេ និងភ្នាក់ងារនៅតាមសង្កាត់នីមួយៗ ត្រូវធ្វើការរាយការណ៍ជាប្រចាំពីស្ថានភាពសំរាមនៅតាមសង្កាត់របស់ខ្លួន ករណីក្រុមហ៊ុនមិនទៅប្រមូលយកជាដើម និងមួយវិញទៀត ពិនិត្យមើលពីការព្រួយបារម្ភរបស់អ្នកប្រើប្រាស់សេវាកម្ម និងក្រុមហ៊ុនម៉ៅការប្រមូលសំរាម។
 - សាលាខណ្ឌដើរតួនាទី ក្នុងការសម្របសម្រួលវិវាទរវាងភាគីទទួលសេវាកម្ម និងអ្នកផ្តល់សេវា ក្នុងករណីដែលមានបញ្ហាដូចជា ការប្រមូលថ្លៃសេវា ឬការមិនបានបង់ថ្លៃសេវាកម្មជាដើម។

- សាលាខណ្ឌទាក់ទង និងផ្តល់ការណែនាំជាមួយក្រុមអ្នកផ្តល់សេវាមិនផ្លូវការ ដូចជាការណែនាំ ការផ្តល់ជាអំណោយ ចំណីអាហារជាដើម ។ សម្រាប់ក្រុម នេះមិនសូវមានតួនាទីសំខាន់ក្នុងការគ្រប់គ្រងសំណល់រឹងឡើយ។
- សាលាខណ្ឌត្រូវផ្សព្វផ្សាយ និងណែនាំពីគោលការណ៍ការគ្រប់គ្រងសំណល់ រឹង ដល់ប្រជាពលរដ្ឋ និងលើកស្ទួយចំណេះដឹងក្នុងការទុកដាក់ រៀបចំវេចខ្ចប់ និងធ្វើការញែក សំរាម សំណល់រឹងអាចកែច្នៃបាន ឲ្យបានត្រឹមត្រូវ ពិសេស លើកទឹកចិត្តប្រជាពលរដ្ឋឲ្យចូលរួមក្នុងការគ្រប់គ្រងសំណល់រឹង។ ឧទាហរណ៍ ការរៀបចំយុទ្ធនាការដោយមានការចូលរួមពីសាលារៀន និង រៀបចំទិវាអនាម័យបរិស្ថានជាមួយប្រជាពលរដ្ឋមូលដ្ឋាន និងធ្វើការផ្សព្វផ្សាយ ណែនាំ និងចូលការជូនដំណឹងជាមុន ពីការអនុវត្តការដាក់ពិន័យសំរាប់អ្នក ប្រព្រឹត្តល្មើសច្បាប់ គឺត្រូវធ្វើការដាក់ពិន័យចំនួនទឹកប្រាក់ ២០០០០រៀល ចំពោះបុគ្គលណាដែលបានបោះចោលសំរាមខុសច្បាប់។
- សាលាខណ្ឌបានសហការទទួលយកការណែនាំពីមន្ទីរជំនាញ នោះគឺមន្ទីរប រិស្ថានសម្រាប់ការណែនាំបច្ចេកទេសទាក់ទងនឹងការគ្រប់គ្រងសំណល់រឹង។

២.៣. សកម្មភាពក្នុងការគ្រប់គ្រងសំណល់រឹងរបស់សាលាខណ្ឌ

២.៣.១. បង្កើនការផ្សព្វផ្សាយលើកកម្ពស់ការយល់ដឹងសារធារណៈ

ដោយក្នុងនោះសាលាខណ្ឌបានដាក់ចេញផែនការអប់រំប្រជាពលរដ្ឋ ឲ្យចេះទុកដាក់សំរាមសើម និងស្ងួត ដាច់ចេញពីគ្នា ក្នុងគោលដៅមួយគឺយកសំរាមមួយចំនួនទៅធ្វើការកែច្នៃ និងប្រើប្រាស់ឡើងវិញ ដូចជា ការកែ ច្នៃធ្វើជាជីកំប៉ុស្តិ៍ និងសំណល់អេកចាយលក់ចេញទៅក្រៅស្រុកជាដើម ហើយក៏ជួយកាត់បន្ថយបរិមាណ សំរាមដែលត្រូវយកទៅចាក់នៅទីលានចាក់សំរាមដង្កោឲ្យនៅតិចបំផុត ដើម្បីឲ្យទីលានអាចប្រើប្រាស់បានរយៈពេលយូរ ដែលជាផ្នែកមួយជួយថែរក្សាគុណភាពបរិស្ថានដី ។ មួយវិញទៀត ខណ្ឌក៏យកចិត្តទុកដាក់ប ញ្ជាបចំណេះដឹងក្នុងការចូលរួមគ្រប់គ្រងសំរាមនៅតាម រោងចក្រ សហគ្រាស សិប្បកម្ម និងអាជីវករលក់ដូរ ផ្សេង រួមទាំងគ្រឹះស្ថានសិក្សាក្នុងដែនដីរបស់ខ្លួនផងដែរ ។ ជាពិសេស ខណ្ឌបានជូនដំណឹង ដល់សារធារណៈ ជនទាំងអស់ក្នុងខណ្ឌរបស់ខ្លួន ឲ្យចូលរួមកាត់បន្ថយការប្រើប្រាស់ថង់ប្លាស្ទិក និងសម្ភារៈវេចខ្ចប់មិនងាយ រលួយដោយជំនួសវិញដោយប្រើថង់ឆាប់រលួយក្នុងដី ឬថង់អេកូ ដែលអាចប្រើប្រាស់ឡើងវិញ និងបានយូរ ។

ជាក់ស្តែងខណ្ឌបានស្នើទៅមន្ទីរសុខាភិបាលរាជធានីភ្នំពេញ ផ្តល់ជាផ្លូវ យើងគ្រប់គ្នាឃើញពីការថតជា Spot អប់រំរយៈពេលខ្លីដែលបានផ្សព្វផ្សាយតាមប៉ុស្តិ៍ទូរទស្សន៍និងបោះខិត្តប័ណ្ណជាផ្លិត Poster ។

២.៣.២. ចាត់តាំងការងាររបស់ខណ្ឌ និងមធ្យោបាយប្រមូលយកសំណល់រឹង

ខណ្ឌមានបែងចែកភ្នាក់ងារសណ្តាប់ធ្នាប់ ក្នុងការដោះស្រាយទៅលើបញ្ហាបរិស្ថាននៅក្នុងដែនសមត្ថកិច្ចរបស់ខ្លួន។ ខណ្ឌក៏បានដាក់ផែនការឱ្យសង្កាត់នីមួយៗ ជ្រើសរើសបុគ្គលពីរនាក់បន្ថែមសម្រាប់មូលដ្ឋានរបស់ខ្លួន ដើម្បីធ្វើជាភ្នាក់ងារបរិស្ថាន ក្នុងគោលបំណងជាសេនាធិការរបស់សង្កាត់មុខការលើការងារបរិស្ថានពិសេសគឺសហការធ្វើការងារផ្ទាល់ជាមួយខាងតំណាងក្រុមហ៊ុនម៉ៅការ។ ការងាររបស់ភ្នាក់ងារខណ្ឌ និងសង្កាត់ គឺមានភារកិច្ចសង្កេតមើលសកម្មភាពការងារប្រមូលយកសំរាម សំណល់រឹង របស់ក្រុមហ៊ុនម៉ៅការជួយដោះស្រាយបញ្ហាជូនប្រជាពលរដ្ឋដែលជួបប្រទះនឹងការកកស្ទះសំរាម សំណល់រឹងនៅតាមលំនៅដ្ឋានរបស់ពួកគាត់ដោយទាក់ទងក្រុមហ៊ុនម៉ៅការឱ្យទៅប្រមូលយក និងជួយធ្វើអនាម័យបរិស្ថានតាមដងផ្លូវសាធារណៈជាដើម។

២.៣.៣. ការសាងសង់ និង ស្តារឡើងវិញនៅហេដ្ឋារចនាសម្ព័ន្ធ

តាមរយៈផែនការអភិវឌ្ឍន៍រយៈពេល ៥ឆ្នាំ និងកម្មវិធីវិនិយោគ ៣ឆ្នាំ រំកិលរបស់ក្រុមប្រឹក្សាខណ្ឌក៏បានយកចិត្តទុកដាក់ជាចម្បងទៅលើហេដ្ឋារចនាសម្ព័ន្ធ ដើម្បីជួយសម្រួលដល់ក្រុមហ៊ុនម៉ៅការក្នុងការប្រមូលយកសំរាម សំណល់រឹងជូនប្រជាពលរដ្ឋឱ្យកាន់តែមានភាពលឿនរហ័ស និងទាន់ពេលវេលា។ ដែលក្នុងនោះសាលាខណ្ឌបានសាងសង់ និងជុសជុលផ្លូវសំខាន់ៗមួយចំនួនដូចជា៖^៩

- ជួសជុលផ្លូវបេតុងឆ្អឹងដែកកម្រាស់ ០,១៥ ម ដែលមានទំហំ៧ ម និងបណ្តោយប្រវែង១៥០ ម ស្ថិតក្នុងភូមិទួលពង្រ (ចាប់ពីផ្លូវបេតុងភូមិទួលពង្រ ស្ថានីយ៍ប្រេងLGR)
- ជួសជុលផ្លូវបេតុងឆ្អឹងដែកកម្រាស់ ០,១៥ ម ដែលមានទំហំ៥ ម និងបណ្តោយប្រវែង២២១ ម ស្ថិតក្នុងភូមិកប់គង (ចាប់ពីផ្លូវបេតុងភូមិកប់គងដល់ផ្លូវបេតុងក្នុងភូមិ)
- ជួសជុលផ្លូវបេតុងឆ្អឹងដែកកម្រាស់ ០,១៥ ម ដែលមានទំហំ៥ ម និងបណ្តោយប្រវែង៥០០ ម ស្ថិតក្នុងភូមិព្រៃគី (ចាប់ពីផ្លូវជាតិលេខ៣ដល់ក្នុងភូមិ)
- ជួសជុលផ្លូវបេតុងឆ្អឹងដែកកម្រាស់ ០,១៥ ម ដែលមានទំហំ៥ ម និងបណ្តោយប្រវែង៤១០ ម ស្ថិតក្នុងភូមិកំបូល (ចាប់ពីផ្លូវបេតុងវត្តតាកោដល់ក្នុងភូមិ)

^៩កម្មវិធីវិនិយោគវិនិយោគបីឆ្នាំរំកិល ២០១៨-២០២០ ខណ្ឌពោធិ៍សែនជ័យ រាជធានីភ្នំពេញ ទំព័រទី ១៧

- ជួសជុលផ្លូវបេតុងឆ្អឹងដែកកម្រាស់ ០,១៥ ម ដែលមានទំហំ៥ ម និងបណ្តោយប្រវែង២៧៣ ម ស្ថិតក្នុងភូមិស្រែអំពិល (ចាប់ពីផ្លូវបេតុងវត្តភ្នំដល់ក្នុងភូមិ)
- ជួសជុលផ្លូវបេតុងឆ្អឹងដែកកម្រាស់ ០,១៥ ម ដែលមានទំហំ៥ ម និងបណ្តោយប្រវែង៥០០ ម ស្ថិតក្នុងភូមិព្រៃពពេល (ចាប់ពីផ្លូវបេតុងរោងបុណ្យដល់ក្នុងភូមិ)
- ជួសជុលផ្លូវបេតុងឆ្អឹងដែកកម្រាស់ ០,១៥ ម ដែលមានទំហំ៥ ម និងបណ្តោយប្រវែង៤៨០ ម ស្ថិតក្នុងភូមិត្រពាំងទា (ចាប់ពីផ្លូវបេតុងទំនប់កប់ស្រូវដល់ក្នុងភូមិ)
- ជួសជុលផ្លូវបេតុងឆ្អឹងដែកកម្រាស់ ០,១៥ ម ដែលមានទំហំ៤ ម និងបណ្តោយប្រវែង៣៥០ ម ស្ថិតក្នុងភូមិត្រពាំងអញ្ចាញ (ចាប់ពីផ្លូវបេតុងភូមិត្រពាំងអញ្ចាញដល់ក្នុងភូមិ)
- ជួសជុលផ្លូវបេតុងឆ្អឹងដែកកម្រាស់ ០,១៥ ម ដែលមានទំហំ៥ ម និងបណ្តោយប្រវែង៤០០ ម ស្ថិតក្នុងសង្កាត់ឪឡោក (ចាប់ពីភូមិត្រពាំងពោធិ៍ដល់ក្នុងភូមិ)។

២.៣.៤. ការវិនិយោគ

យោងតាមអនុក្រឹត្យលេខ១១៣ អនក្រ.បក ស្តីពីការគ្រប់គ្រងសំរាម សំណល់រឹងទីប្រជុំជន ព្រមទាំងសារាចរណ៍ណែនាំរបស់សាលារាជធានីភ្នំពេញ ស្តីពីការគ្រប់គ្រងសំរាម សំណល់រឹងនៅរាជធានីភ្នំពេញបានកំណត់យ៉ាងច្បាស់ពីតម្លៃជាកតិនីយ៍ផ្សេងៗ សម្រាប់ជនទាំងឡាយណាដែលមិនបានអនុវត្តតាមចរាចរណ៍ណែនាំរបស់រដ្ឋបាលរាជធានីស្តីពីការញែក ការវេចខ្ចប់ និងការចោលសំរាមគ្មានសណ្តាប់ធ្នាប់ជាដើមនិងត្រូវធ្វើការជាកតិនីយ៍។

តម្លៃជាកតិនីយ៍មានតម្លៃខុសៗគ្នាទៅតាមទោសបញ្ញត្តិដូចខាងក្រោម ៖^៩

- 1) ការមិនអនុវត្តន៍តាមការណែនាំរបស់សាលារាជធានីក្នុងការញែក និងការវេចខ្ចប់នូវសំរាម សំណល់រឹងអាចប្រើប្រាស់ឡើងវិញបាន ឬអាចកែច្នៃបាននឹងត្រូវជាកតិនីយ៍ជាប្រាក់ដូចខាងក្រោម ៖
 - ចំនួន ១០,០០០ រៀល សម្រាប់លំនៅដ្ឋាន
 - ចំនួន១០០,០០០ រៀល សម្រាប់ទីតាំងអាជីវកម្ម ទីតាំងសេវាកម្ម ទីតាំងសិប្បកម្ម អគារខុនដូរ អាប៉ាតាមែន និងបុរីលំនៅដ្ឋាន
 - ចំនួន ២០០,០០០ រៀល សម្រាប់រោងចក្រ សហគ្រាស និងក្រុមហ៊ុន។

^៩ អនុក្រឹត្យស្តីពីការគ្រប់គ្រងសំណល់ ទីប្រជុំជនលេខ១១៣ អនក.បក ឆ្នាំ២០១៥ ជំពូក៧

2) ចំពោះបុគ្គលដែលនាំយកកញ្ចប់ ឬធុងផ្ទុកសំរាមទៅដាក់នៅតាមដងផ្លូវ ឬនៅតាមទីសាធារណៈ ខុសម៉ោងអនុញ្ញាតឲ្យធ្វើការបញ្ចេញដែលកំណត់ដោយសាលារាជធានីភ្នំពេញ ត្រូវទទួលពិន័យ ជាប្រាក់ដូចខាងក្រោម ៖

- ចំនួន ២០,០០០ រៀល សម្រាប់លំនៅដ្ឋាន
- ចំនួន ១៥០,០០០ រៀល សម្រាប់ទីតាំងអាជីវកម្ម ទីតាំងសិប្បកម្ម អគារខុសដូរ អាប៉ាតាមែន និងបុរីលំនៅដ្ឋាន
- ចំនួន ៤០០,០០០ រៀល សម្រាប់រោងចក្រ សហគ្រាស និងក្រុមហ៊ុន។

3) បុគ្គលដែលបោះចោលសំរាម សំណល់រឹងនៅតាមទីសាធារណៈ តាមដងផ្លូវ ទីវាល ដីកម្មសិទ្ធិ ឬទីកន្លែងដែលសាលារាជធានីបានធ្វើការហាមឃាត់ការចោលសំរាម ត្រូវទទួលការផាកពិន័យជា ប្រាក់ ៖

- ចំនួន ២០,០០០ រៀល ចំពោះអ្នកដំណើរ អ្នកទេសចរណ៍ និងត្រូវប្រមូល សម្អាត សំរាម យកទៅដាក់ក្នុងធុងសំរាមសាធារណៈ
- ចំនួន ៥០,០០០ រៀល ចំពោះអ្នកលក់ដូរតាមដងផ្លូវ ឬទីសាធារណៈ និងត្រូវវេចខ្ចប់យកទៅ ដាក់នៅតាមទីតាំងដែលអាជ្ញាធរបានកំណត់
- ចំនួន ១៥០,០០០ រៀល ចំពោះអ្នកលក់ដូរតាមដងផ្លូវ អាជនីយដ្ឋាន ទីកំសាន្ត និងត្រូវ ប្រមូល វេចខ្ចប់យកទៅដាក់នៅតាមទីតាំងដែលអាជ្ញាធរបានកំណត់
- ចំនួន ៤០០,០០០ រៀល ចំពោះរោងចក្រ សហគ្រាស ក្រុមហ៊ុននឹងត្រូវទទួលខុសត្រូវលើ ការងារប្រមូល សម្អាត និងការដឹកចេញយកទៅទីលាន។

4) បុគ្គលដែលដុតសំរាមនៅទីសាធារណៈ តាមដងផ្លូវ ទីវាល ដីកម្មសិទ្ធិ ឬទីកន្លែងរដ្ឋបាលរាជធានី បានហាមឃាត់ការចោលសំរាម ត្រូវទទួលការផាកពិន័យជាប្រាក់ ៖

- ចំនួន ៥០,០០០ រៀល ចំពោះអ្នកដំណើរ អ្នកទេសចរណ៍ និងត្រូវប្រមូល សម្អាត សំរាម យកទៅដាក់ក្នុងធុងសំរាមសាធារណៈ
- ចំនួន ១០០,០០០ រៀល ចំពោះម្ចាស់លំនៅដ្ឋាន អ្នកលក់ដូរនៅតាមដងផ្លូវ ឬទីសាធារណ៍ និងត្រូវប្រមូលសម្អាត
- ចំនួន ៨០០,០០០ រៀល ចំពោះការដ្ឋានអគារសំណង់ធំៗ បុរីលំនៅដ្ឋាន និងត្រូវទទួលខុស ត្រូវលើការប្រមូល សម្អាត និងដឹកចេញទៅទីលាន។

5) បុគ្គលដែលធ្វើអាជីវកម្មបូមសំណល់ភក់ពីប្រព័ន្ធលូ ឬអាងស៊ុបទឹក ដោយមិនមានលិខិតអនុញ្ញាត ពីសាលារាជធានី ខណ្ឌ ឬដឹកយកចេញទៅបញ្ចេញចោលខុសទីកន្លែង ដែលអាជ្ញាធរមានសមត្ថកិច្ច បានកំណត់ ត្រូវទទួលពិន័យជាប្រាក់ដូចខាងក្រោម ៖

- ចំនួន ៤០០,០០០ រៀល ចំពោះអាជីវកម្មមានលក្ខណៈជាគ្រួសារ
- ចំនួន ១,០០០,០០០ រៀល ចំពោះអាជីវកម្មមានលក្ខណៈជាក្រុមហ៊ុន។

6) បុគ្គលដែលធ្វើការទុកដាក់ ធុនខ្ពស់ប្រមូល និងដឹកជញ្ជូនសំរាម ដែលលាយឡំគ្នារវាងសំណល់ ខស្សាហកម្ម សំណល់វេជ្ជសាស្ត្រ ឬសំណល់គ្រោះថ្នាក់ ត្រូវបានពិន័យជាប្រាក់ដូចជា ៖

- ចំនួន ៥០០,០០០ រៀល សម្រាប់អាជីវកម្ម សិប្បកម្ម មន្ទីរពេទ្យ សម្ព័ន្ធ
- ចំនួន ៨០០,០០០ រៀល សម្រាប់រោងចក្រ សហគ្រាស និងក្រុមហ៊ុន
- ចំនួន ១,០០០,០០០ រៀល សម្រាប់សេវាកម្ម ប្រមូល និងដឹកជញ្ជូនសំរាម សំណល់រឹង
- សម្រាប់អ្នកដែលមិនបានបង់ប្រាក់ពិន័យទាំងនោះក្នុងរយៈពេល ៣០ថ្ងៃ គិតចាប់ពីថ្ងៃដែល បានទទួលបង្គាន់ដៃបង់ប្រាក់ពិន័យ និងត្រូវតម្លើងជាពីរ បើលើសពី ៦០ថ្ងៃ និងត្រូវតម្លើង ជាបី។ ហើយបើផុតរយៈពេល ៩០ថ្ងៃ សាលារាជធានី ខណ្ឌ និងត្រូវរៀបចំសំណុំឯកសារ ប្តឹងទៅសាលាដំបូងរាជធានី។ ក្នុងករណីមិនសុខចិត្តនឹងសេចក្តីសម្រេចដាក់ពិន័យរបស់ មន្ត្រីមានសមត្ថកិច្ចរបស់រាជធានី ខណ្ឌ បុគ្គលនោះមានសិទ្ធិប្តឹងទៅអភិបាលរាជធានី ខណ្ឌសាមី ឬអាចប្តឹងទៅតុលាការតាមនីតិវិធីជាធរមានបាន។

២.៣.៥. បញ្ហាប្រឈម និងវិធានការកន្លងមករបស់ភាគីពាក់ព័ន្ធ

២.៣.៥.១. អ្នកប្រើប្រាស់សេវាកម្ម

យោងតាមការសម្ភាស អ្នកប្រើប្រាស់សេវាកម្មមានបញ្ហាចោទខ្លះ ជាមួយក្រុមហ៊ុនប្រមូលសំរាម សំណល់រឹង សម្រាប់សណ្ឋាគារ ជាមធ្យមទទួលបានសេវាប្រមូល ៣ ទៅ ៤ ដង ក្នុងមួយសប្តាហ៍។ ទោះបីជា យ៉ាងនេះក្តី ពួកគេបានរិះគន់ថា ជាញឹកញាប់ សេវាក្រុមហ៊ុនប្រមូលសំរាម សំណល់រឹងមិនបានមកប្រមូល យកឲ្យបានទៀងទាត់រាល់ថ្ងៃនោះទេ វាបានបង្កឲ្យមានក្លិនមិនល្អភាយចេញពីសំរាមដោយសារតែការមក ប្រមូលមានការយឺតយ៉ាវ។ ជាមួយគ្នានេះដែរក៏មានការត្អូញត្អែរថា បុគ្គលិកក្រុមហ៊ុន ស៊ីន ទ្រី ប្រមូលយក សំរាម សំណល់រឹងដែលពួកគាត់ទុកនោះយកទៅមិនបានស្អាតនោះទេ ដូច្នេះពួកគាត់យល់គិតថា តម្លៃថ្លៃបង់ សេវាប្រមូលមិនសាកសម និងចំនួនដងមកប្រមូល និងគុណភាពក្នុងការប្រមូលឡើយ ហើយពួកគាត់មានន ទ្ធាៈបង់ថ្លៃសេវាច្រើនជាងនេះប្រសិនបើសេវាកម្មប្រមូលបានផ្តល់ឲ្យបានញឹកញាប់ជាងនេះ។ ចំណែកឯ ម្ចាស់

ភោជនីយដ្ឋាន គាត់យល់ថា ក្រុមហ៊ុនស៊ីន ទ្រី បានគិតថ្លៃសេវាពីគាត់ថ្លៃគួរសមដែរ ប៉ុន្តែមិនបានផ្តល់សេវា ប្រមូលគ្រប់គ្រាន់ និងទៀងទាត់នោះទេ។ បន្ថែមពីនេះទៀត ដូចទៅនឹងការលើកឡើងរបស់ម្ចាស់សិប្បកម្មផលិត ត្រៀមសង្ហារឹមផងដែរ គាត់បានលើកឡើងស្រដៀងគ្នា ទៅនឹងម្ចាស់សណ្ឋាគារ និងភោជនីយដ្ឋានដែរ គាត់ លើកឡើងថា ខាងក្រុមហ៊ុនមានភាពយឺតយ៉ាវក្នុងការមកប្រមូលយកសំរាមពីទីតាំងរបស់គាត់ ហើយ បុគ្គលិកប្រមូលសំរាម សំណល់រឹងវិញមិនសូវមានភាពហ្មត់ចត់ក្នុងការងារ និងឡានដឹកត្រូវសំរាម សំណល់ រឹងមិនមានលក្ខណៈត្រឹមត្រូវ មានការហៀទឹកស្អុយពេញមុខសប្បិកម្មរបស់គាត់ ។ដូច្នេះហើយ គាត់ក៏មិនសូវ ពេញចិត្តបើប្រាស់សេវាកម្មប្រមូលសំរាមរបស់ក្រុមហ៊ុនសព្វថ្ងៃនេះផងដែរ។

ដោយឡែកសម្រាប់ប្រជាពលរដ្ឋក៏បានលើកឡើងដូចគ្នាដែរថា ទោះបីនៅផ្ទះរបស់គាត់មានសំរាមតិច តួច និងសំណល់ដែលត្រូវបានបែងចែកជាសំណល់កែច្នៃបាន និងសំណល់មិនអាចកែច្នៃបានយ៉ាងណាក្តីក៏ ការប្រមូលយកសំរាមនៅតែមិនបានទៀងទាត់ដដែល ធ្វើឲ្យសំរាមមុខផ្ទះពួកគាត់កាន់តែគួរច្រើនឡើងៗ ដោយសារតែក្រុមហ៊ុនមកប្រមូលយកសំរាមមានភាពយឺតយ៉ាវ បានធ្វើឲ្យប្រជាពលរដ្ឋមួយចំនួនបានបង្ខំចិត្ត យកសំរាមទាំងនោះទៅបោះចោលពាសវាលពាសកាល។ ម្យ៉ាងទៀត ប្រជាពលរដ្ឋដែលរស់នៅផ្ទះខាងក្នុងៗ មានផ្លូវតូចចង្អៀត ដោយឡានក្រុមហ៊ុនស៊ីន ទ្រី ពុំអាចចូលទៅប្រមូលយកសំរាមដល់មុខផ្ទះរបស់ពួកគាត់ បាន នាំឲ្យពួកគាត់យកសំរាមទាំងនោះមកដាក់លើចញ្ជើមផ្លូវ ឬយកទៅបោះចោលនៅតាមទីសារធារណៈផ្សេងៗជាដើម។

បើយោងទៅតាមលទ្ធផលខាងលើ អ្នកប្រើប្រាស់សេវាកម្ម ហាក់ដូចជាមិនសូវពេញចិត្តនឹងក្រុមហ៊ុនម៉ៅ ការប្រមូលសំរាម សំណល់រឹងនាពេលបច្ចុប្បន្ននេះទេ ។ មានប្រជាពលរដ្ឋអ្នកប្រើប្រាស់សេវាកម្មប្រមូលសំរាម ភាគតិចណាស់ដែលមានការពេញចិត្តនឹងសេវាកម្មមួយនេះ ប៉ុន្តែពួកគាត់បានលើកឡើងថាពុំទាន់មាន ជម្រើសណាមួយល្អប្រសើរជាងនេះនៅឡើយទេ ។ ជាមួយគ្នានេះផងដែរ ក៏មានប្រជាពលរដ្ឋមួយចំនួនតូច ដែលរស់នៅតំបន់មិនទាន់អ៊ុំអរបានយកសំរាមទៅដុត ក្នុងបរិវេណដីរបស់ខ្លួន ជាដីឯកជនទំនេរទុកចោលមិន មានអ្នកទៅមើល និងទីសារធារណៈផ្សេងៗ ។ ទោះបីយ៉ាងនេះក្តី ពួកគាត់មិនបានគោរពតាមគោលការណ៍ ច្បាប់ដែលមិនឲ្យមានការដុតសំរាម ការបោះចោលសំរាមដោយគ្មានសណ្ឋាបំបាត់ និងការបោះចោលសំរាម ចូលទៅក្នុងទន្លេ ស្ទឹង បឹង ប្រឡាយ ជាដើម។

២.៣.៥.២. ក្រុមហ៊ុនម៉ៅការប្រមូលសំណល់រឹង

ក្រុមហ៊ុនម៉ៅការកំពុងមានបញ្ហាប្រឈមខ្លះៗ ចំពោះការចូលរួមប្រមូលសំណល់រឹងនៅក្នុងខណ្ឌពោធិ៍ សែនជ័យ។ បញ្ហានេះកើតមាននៅពេលដែលមិនមានឡានដឹកសំរាមគ្រប់គ្រាន់ សម្រាប់អ្នកប្រើប្រាស់ទាំង

អស់ និងពុំបានផ្តល់សេវាប្រមូលញឹកញាប់តាមកាលកំណត់។ ការធ្វើសេវាកម្មមានភាពពិបាកផ្តល់ជូន គេហដ្ឋានណា ដែលមានទីតាំងនៅឆ្ងាយពីផ្លូវធំ ព្រោះផ្លូវតូចចង្អៀតមិនអាចឲ្យឡានក្រុមហ៊ុនម៉ៅការចូលទៅ យកបាន ត្រូវរង់ចាំទេអូសសំរាម ដឹកជញ្ជូនចេញមកខាងក្រៅ ទើបអាចទៅប្រមូល ធ្វើបែបនេះចំណាយ ពេលយូរ និងត្រូវការកម្លាំងពលកម្មច្រើន។ ផលវិបាកមួយទៀត កើតឡើងនៅអំឡុងពេល បុណ្យជាតិ ថ្ងៃឈប់ សម្រាក ដូចជាបុណ្យចូលឆ្នាំប្រពៃណីជាតិខ្មែរ កម្មករទាំងអស់ត្រូវបានអនុញ្ញាតឲ្យឈប់សម្រាកពីការងារក្នុង រយៈពេលបុណ្យទាន។ ដោយសារតែមិនមានកម្មករមកធ្វើការប្រមូលសំរាមក្នុងអំឡុងពេលនេះទេ ទើបធ្វើឲ្យ ប្រជាពលរដ្ឋបានត្អូនត្អែរដល់សេវាប្រមូលរបស់ក្រុមហ៊ុនផងដែរ។ ប្រជាពលរដ្ឋខ្លះបានរាយការណ៍ទៅអាជ្ញាធរ រំដែនដី ដើម្បីសុំអន្តរាគមន៍យកសំណល់ទាំងនោះចេញ ជៀសវាងការពូនគរជាគំនរលើដងផ្លូវ និងរាយការ តាមសហគមន៍។ ជាមួយគ្នានេះ សាលារាជធានីភ្នំពេញបានចេញសេចក្តីជូនដំណឹង និងបានស្នើទៅប្រជា ពលរដ្ឋត្រូវគ្រប់គ្រងសំណល់ដោយខ្លួនឯង និងសុំឲ្យប្រជាពលរដ្ឋមានការយោគយល់ក្នុងរយៈពេលស្ថានភាព លំបាកនេះផង។ ក៏មានការលើកឡើងពីបញ្ហានេះដែរ ពីសំណាក់អ្នកគ្រប់គ្រងផ្សារបានលើកឡើងថា ក្រុមហ៊ុន ម៉ៅការប្រមូលសំរាមតាមបណ្តាផ្សារនៅពេលយប់ និងពេលទៀបភ្លឺយកអស់ហើយ ស្រាប់តែមានប្រជាពលរដ្ឋ ដែលរស់នៅជិតៗនោះយកសំរាមរបស់ខ្លួន មកបោះចោលនៅទីតាំងនោះទៀតជាបញ្ហាធ្វើឲ្យសំរាមរាយប៉ាយ ក្រោយក្រុមហ៊ុនម៉ៅការមកប្រមូលយករួចហើយ។

តែទោះជាយ៉ាងណាក៏មានអ្នកគ្រប់គ្រងផ្សារបានលើកឡើងថា សេវានេះមានភាពប្រសើរជាងមុន ដោយសារការប្រមូលយកសំរាមពីផ្សាររបស់ក្រុមហ៊ុនមានភាពទៀងទាត់ ហើយអាជីវករនិងអ្នកគ្រប់គ្រងផ្សារ សហការគ្នាយ៉ាងល្អក្នុងការពិភាក្សាក្នុងការបង់ថ្លៃសេវាកម្មទៅដល់ក្រុមហ៊ុនម៉ៅការ។ ថ្លៃសេវាប្រមូលកម្ម ប្រមូល វាអាស្រ័យទៅនឹងចំនួនបរិមាណសំណល់ និងអ្នកប្រើប្រាស់សេវាកម្ម។ ឧទាហរណ៍ សម្រាប់តូបលក់ លើចេញមួយត្រូវបង់ ១០០០រៀល ក្នុងមួយថ្ងៃអាជីវកម្មនៅក្នុងផ្សារត្រូវបង់ ៥០០រៀល ក្នុងមួយថ្ងៃសម្រាប់សេ វាអនាម័យ។ សម្រាប់បញ្ហាប្រឈមមួយទៀត មានការលើកឡើងពីក្រុមហ៊ុនម៉ៅការថាមិនសូវមានកិច្ចសហ ការល្អជាមួយអាជ្ញាធរមូលដ្ឋានគឺ បានជួយសហការអន្តរាគមន៍តែនៅពេលមានករណីពិសេសចំបាច់ដោះ ស្រាយជាមួយអ្នកប្រើប្រាស់សេវាកម្មប៉ុណ្ណោះ ទើបមានការជួបប្រជុំ និងដោះស្រាយជាមួយគ្នា។

២.៣.៥.៣. ការចូលរួមរបស់វិស័យមិនរដ្ឋបាល

ការសិក្សាស្រាវជ្រាវនេះយើងបានជួបសម្ភាសន៍ជាមួយអ្នកវិស័យអេកូឡូស៊ី និងម្ចាស់ដេប៉ូពីរនាក់ ហើយមានអ្នកឆ្លើយតបសម្ភាសន៍ជាច្រើនបានអះអាងថា មុខរបរវិស័យ និងទិញអេកូឡូស៊ី មិនសូវបានប្រាក់ ចំណូលច្រើនទេ។ បើតាមសំដីម្ចាស់ដេប៉ូមួយកន្លែងបានប្រាប់ថា កំប៉ុងអាណូយមីញ៉ូម១គីឡូក្រាមតម្លៃចន្លោះ

ពី ៥០០០រៀល- ៨០០០រៀល សម្រាប់អ្នករើសអេតចាយម្នាក់ បានលើកឡើងថា គាត់បានប្រកបរបរ រើសអេតចាយនេះ ដោយសារតែគាត់ មិនមានជំនាញ ឬ សមត្ថភាពដែលអាចឲ្យគាត់ធ្វើការងារបានដើម្បីជួយផ្គត់ផ្គង់ដល់ជីវភាពគ្រួសារបានទើបគាត់សម្រេចចិត្តប្រកបរបរមួយនេះ។ ម្ចាស់ដេប៉ូអេតចាយបានប្រាប់ដែរថា គាត់បានជួបប្រទះបញ្ហាខ្លះៗ ជាមួយប៉ូលីសដោយមានការប្តឹងពីការទុកសំណល់អេតចាយក្នុងដេប៉ូមិនមានសណ្តាប់ធ្នាប់។ តាមក្បួនច្បាប់បានហាមឃាត់បុគ្គលណាដែលធ្វើអាជីវកម្មអាចធ្វើឲ្យមានការស្ទុះចរាចរណ៍បង្កាត់ផ្លូវឆ្លងកាត់របស់អ្នកដំណើរ។ ទោះជាយ៉ាងនេះក្តី គំនរសំណល់អេតចាយក្នុងដេប៉ូបានហៀរចេញមកលើចរាចរណ៍ផ្លូវអ្នកថ្មើរជើង ក្នុងករណីនេះ អាជ្ញាធរមានសមត្ថកិច្ចបានធ្វើការដាក់ពិន័យក្នុងករណីខាងលើ។ ដូច្នេះ ជានិច្ចកាលម្ចាស់ដេប៉ូ ស្ទើរតែងតែ សុំឲ្យអាជ្ញាធរពាក់ព័ន្ធមេត្តាអនុគ្រោះ និងយោគយល់សម្រាប់មុខរបរមួយនេះផង។

២.៣.៥.៤. មន្ទីរមរិស្ថានរាជធានីភ្នំពេញ

ការគ្រប់គ្រងសំណល់រឹងក្នុងខណ្ឌពោធិ៍សែនជ័យ ខាងមន្ទីរមរិស្ថានរាជធានីភ្នំពេញក៏មានជួបនូវបញ្ហាខ្លះៗមួយចំនួនផងដែរ ដោយសារខណ្ឌមួយនេះសំបូរទៅដោយរោងចក្រ និង មានប្រជាពលរដ្ឋជាច្រើនម៉ឺននាក់ បានធ្វើចំណាកស្រុកមកធ្វើការងាររោងចក្រ ហើយស្នាក់អាស្រ័យនៅក្នុងមូលដ្ឋាននេះផ្ទាល់តែម្តង ដែលជាហេតុធ្វើឲ្យមានការពិបាកក្នុងការគ្រប់គ្រងសំណល់ ដែលពួកគាត់បញ្ចេញនៅតាមផ្ទះជួល និង បន្ទប់ជួលដោយការកម្រិតនៃការយល់ដឹងអំពីបរិស្ថានរបស់ពួកគាត់នៅមានកំរិត ។ វាបានក្លាយទៅជាហេតុផលមួយដែលក្រុមហ៊ុនម៉ៅការប្រមូលសំណល់រឹងក្នុងខណ្ឌពោធិ៍សែនជ័យ មិនបានផ្តល់សេវាកម្មឲ្យបានទៀងទាត់បង្កឲ្យមានក្លិនមិនល្អ ដល់ការរស់នៅទាំងអ្នកបង្កើត អ្នកជិតខាង និងអ្នករកស៊ីផងដែរ។ បញ្ហាមួយទៀតអាចបណ្តាលមកពីលក្ខខណ្ឌផ្លូវមិនល្អ ដែលឡានពិបាកចូលទៅប្រមូលសំរាម និងយកទៅទីតាំងឆ្ងាយ។

ទាក់ទងជាមួយទីលានចាក់សំរាមដង្កោសព្វថ្ងៃនេះ ដោយសារកំណើនប្រជាពលរដ្ឋ និងការប្រើប្រាស់ធ្វើឲ្យសំណល់មានការកើនឡើងជាលំដាប់ ដែលធ្វើឲ្យទីលានចាក់សំរាមដង្កោ ជួបនូវបញ្ហាដែលត្រូវដោះស្រាយជាបន្តបន្ទាប់។ ទោះជាយ៉ាងណា យើងមើលឃើញពីកិច្ចខិតខំប្រឹងប្រែងរបស់អាជ្ញាធររាជធានី ក្នុងការដោះស្រាយបញ្ហាដែលបានជួបប្រទះនាពេលកន្លងមក។ បច្ចុប្បន្ននេះ ដោយសារកង្វះជំនាញបច្ចេកទេស និងការគ្រប់គ្រងមិនទាន់បានល្អ សំណល់ទាំងអស់ត្រូវបានបោះចោលក្នុងតំបន់លំហ និងតាមលក្ខណៈសាមញ្ញដូច្នេះសំណល់ដែលបានបោះចោលក្នុងទីលានចំហនេះ បង្កឲ្យមានបញ្ហាដល់ការរស់នៅរបស់ប្រជាពលរដ្ឋដែលនៅជុំវិញ និងមានការបំពុលដល់បរិស្ថាន ។

២.៣.៥.៥. សាលាខណ្ឌពោធិ៍សែនជ័យ

បើតាមការស្រាវជ្រាវ សាលាខណ្ឌពោធិ៍សែនជ័យបានប្រាប់ពីបញ្ហា ៣ ប្រឈមសំខាន់ៗ ក្នុងការគ្រប់គ្រងសំរាម សំណល់រឹងនៅក្នុងដែនដីសមត្ថកិច្ចរបស់ខ្លួនផងដែរ។ ទី១ គុណភាពផ្តល់សេវាកម្មប្រមូលសំរាមនៅមានកំរិត ដូចដែលបានបកស្រាយខាងលើ។ ទី២ បញ្ហាកង្វះចំណេះដឹងរបស់ប្រជាពលរដ្ឋលើការគ្រប់គ្រងការពារបរិស្ថាន ក្នុងការរស់នៅប្រចាំថ្ងៃ។ ជាក់ស្តែង ប្រជាពលរដ្ឋមួយចំនួន គាត់បានបោះចោលសំរាមក្នុងប្រឡាយលូ នៅតាមទីសាធារណៈដោយមិនខ្វាយខ្វល់ពីបញ្ហាដែលអាចកើតមាននោះឡើយ។ មួយវិញទៀត ប្រជាពលរដ្ឋមួយចំនួនមិនបានសហការណ៍ក្នុងការចូលរួម ញែក ទុកដាក់ និង វេចខ្ចប់សំរាមឲ្យបានត្រឹមត្រូវ និង មិនបានបញ្ចេញសំរាមឲ្យបានទាន់ពេលវេលាកំណត់របស់ក្រុមហ៊ុន ស៊ីន ទ្រី ប្រមូលយកនោះទេ។ ទី៣ សាលាខណ្ឌបានចាត់ថ្នាក់ប្រព័ន្ធគ្រប់គ្រងសំណល់រឹងបានដាក់ធុងសំរាម ៣ធុង ដោយពណ៌ខុសៗ គ្នាក្នុងស្ថានច្បារសារធារណៈ។ ទោះបីសាលាខណ្ឌធ្វើយ៉ាងនេះក៏ដោយ ការប្រមូលចុងក្រោយមិនបានញែកតាមសំរាម ដែលបានដាក់ធុងនោះទេ គឺសំរាមទាំងអស់ត្រូវបានដាក់បញ្ចូលគ្នាតែមួយឡានដឹក ទោះជាប្រជាពលរដ្ឋមួយចំនួនបានញែកត្រឹមត្រូវក៏ដោយ។

ជំពូកទី៣៖ ការពិភាក្សាលើលទ្ធផល

៣.១. សមិទ្ធផល

៣.១.១. ការអប់រំផ្សព្វផ្សាយដល់ប្រជាពលរដ្ឋ និងសិស្សានុសិស្សនៅតាមសាលារៀន

សាលាខណ្ឌបានចុះសហការណ៍ជាមួយមន្ទីរសុខាភិបាល អប់រំដល់ប្រជាពលរដ្ឋតាមខ្នងផ្ទះពីការទុកដាក់ វេចខ្ចប់សំណល់រឹង សំរាម និងពេលវេលាបញ្ចេញកាកសំណល់រឹង សំរាមសរុបបានចំនួន៥៦០ខ្នងផ្ទះ និង បានអប់រំដល់សិស្សានុសិស្សពីការទុកដាក់កាកសំណល់រឹងឲ្យបានត្រឹមត្រូវ ពេលវេលា និងម៉ោងបញ្ចេញ សំរាម សំណល់រឹងដល់សិស្សសាលាបឋមសិក្សាបានចំនួនសរុប ១០សាលារៀន និងសាលាអនុវិទ្យាល័យ និងវិទ្យាល័យសរុបមានចំនួន០៩សាលា ព្រមទាំងបានដឹកនាំសិស្សសាលាសម្អាតវីសសំរាមនៅក្នុងបរិវេណ សាលា និងបានដាំដើមឈើចំនួន ៣០ដើមផងដែរ។ សាលាខណ្ឌក៏បានប្រារព្ធទិវាជាតិទីក្រុងស្អាតលើកទី៧ ក្រោមប្រធានបទ **ទីក្រុងស្អាតទីក្រុងផ្តល់ភាពកក់ក្តៅ** នៅខាងមុខផ្សារស៊ីនធូរី ក្រោមអធិបតីភាព លោក សេង គន្ធី អភិបាលរងខណ្ឌ ដោយមានការចូលរួមពីមន្ត្រីរាជការ សាលាខណ្ឌ សង្កាត់ កងកម្លាំង កាកបាទក្រហម កាយវិទ្ធិ ផ្សាររដ្ឋទាំង៣ និងព្រះសង្ឃ ដែលមានអ្នកចូលរួមសរុបចំនួន៣០០នាក់ មានស្រី ចំនួន ៥៧នាក់។

៣.១.២. ការវាស់វែង និងការរឹតបន្តឹងអនុវត្តច្បាប់

សាលាខណ្ឌបានសហការណ៍ជាមួយផ្សាររដ្ឋទាំង៣ ដោយបានធ្វើការជាកំណត់យកអ្នកចោលសំរាម ផ្ដេសផ្ដាសបានចំនួន ១០៤ករណី និងបានសហការណ៍ជាមួយមន្ទីរសុខាភិបាលបានធ្វើការត្រួតពិនិត្យគុណ ភាពបរិស្ថាន និងពង្រឹងការអនុវត្តច្បាប់នៅតាមបណ្តាអាជីវកម្ម សិប្បកម្ម រោងចក្រ សរុបបានចំនួន៤២ ទីតាំង។ ខណ្ឌបានសហការណ៍ជាមួយ សាលាសង្កាត់ ក្រុមហ៊ុនស៊ីន ទ្រីបានធ្វើការលុបបំបាត់ដេប៉ូស៊ីតសំរាមកក ស្ទះ ចំនួន០៣ ដែលមានទីតាំងស្ថិតនៅភូមិត្រពាំងថ្មី២ និងភូមិទួលពង្រ សង្កាត់ចោមចៅទី១ និងភូមិព្រៃ ដូនអុក សង្កាត់ត្រពាំងក្រសាំង។

៣.១.៣. បេឡាបេនាសម្ព័ន្ធ

សាលាខណ្ឌក៏ មានការខិតខំប្រឹងប្រែងនៅក្នុងការជួសជុលផ្លូវថ្នល់មួយចំនួនដើម្បីសម្រួលដល់ការធ្វើ ដំណើររបស់ប្រជាពលរដ្ឋនៅក្នុងមូលដ្ឋាន និងបានផ្តល់ភាពងាយស្រួលដល់ក្រុមហ៊ុនក្នុងការប្រមូល និងដឹក ជញ្ជូនកាកសំណល់រឹង។ សាលាខណ្ឌសម្រេចបាននូវសមិទ្ធផលនៅក្នុងការជួសជុល និងកែលម្អផ្លូវថ្នល់ខ្លះៗ ដូចខាងក្រោម៖

- ការងារជួសជុលផ្លូវដោយចាក់ក្រាលបេតុងឆ្អឹងដែក ផ្លូវភូមិត្រពាំងអារក្ស និងត្រពាំងពោធិ៍ សង្កាត់ ឪឡោក មានប្រវែង ៣.៥០០ម x ៥ម x ០.១៥ម សម្រេច ១០០%
- ការងារជួសជុលផ្លូវដោយចាក់ក្រាលបេតុងឆ្អឹងដែក ផ្លូវភូមិស្រែអំពិល ចាប់ពីផ្លូវវត្តភ្នំ ដល់ផ្លូវវត្ត ពោធិ៍វន្ត មានប្រវែង ២.៧០០ម x ៦ម x ០.១៥ម សម្រេច ១០០%។

៣.២. បញ្ហាប្រឈមក្នុងការគ្រប់គ្រងសំណល់រឹងរបស់រដ្ឋបាលខណ្ឌពោធិ៍សែនជ័យ

សាលាខណ្ឌពោធិ៍សែនជ័យកំពុងមានការព្រួយបារម្ភយ៉ាងខ្លាំងចំពោះ ការកើនឡើងនូវបរិមាណ សំរាម សំណល់រឹងពីមួយថ្ងៃទៅមួយថ្ងៃនៅក្នុងដែនដីសមត្ថកិច្ចរបស់ខ្លួន ដែលបណ្តាលមកពីមានការកើន ឡើងនូវចំនួនរោងចក្រ សិប្បកម្ម ភោជនីយដ្ឋាន ផ្ទះសំណាក់ ហើយបានធ្វើឲ្យសាលាខណ្ឌបានជួបប្រទះនូវ បញ្ហាប្រឈមមួយចំនួននៅក្នុងការដោះស្រាយ។ យោងតាមការស្រាវជ្រាវ យើងបានរកឃើញបញ្ហាប្រឈម ចំនួន ៣សំខាន់ៗក្នុងការគ្រប់គ្រងសំរាម សំណល់រឹងរបស់សាលាខណ្ឌពោធិ៍សែនជ័យ។

៣.២.១. គុណភាពផ្តល់សេវាកម្មប្រមូលសំរាមនៅមានកម្រិត

នៅក្នុងខណ្ឌពោធិ៍សែនជ័យ ក្រុមហ៊ុនស៊ីន ទ្រី (ខេម បូឌា) បានចុះកិច្ចព្រមព្រៀងស្តីពី កម្មវិធីសម្អាត ប្រមូល និងដឹកជញ្ជូនសំរាម សំណល់រឹង នៅក្នុងភូមិសាស្ត្រខណ្ឌពោធិ៍សែនជ័យ ដោយក្នុងនោះក្រុមហ៊ុនត្រូវ ធ្វើការប្រមូល និងដឹកជញ្ជូនសំណល់ទាំងអស់នៅក្នុងសង្កាត់ទាំង១៣នៃសាលាខណ្ឌ។ ប៉ុន្តែជាក់ស្តែងក្រុម ហ៊ុនមិនបានធ្វើការផ្តល់សេវាកម្មគ្រប់គ្រាន់ទៅតាមកិច្ចព្រមព្រៀងនោះទេ ហើយក្រុមហ៊ុនមួយនេះពុំបាន ផ្តល់សេវាកម្មប្រមូល និងដឹកសំរាម សំណល់រឹងឲ្យបានទៀងទាត់តាមពេលវេលាកំណត់នោះទេ ដែលជា ហេតុបង្កឲ្យមានភាពយឺតយ៉ាវ និងធ្វើឲ្យសំរាម កាកសំណល់ទាំងនោះស្តុយរលួយដែលបង្កផលប៉ះពាល់ដល់ ការរស់នៅ និងសុខភាពរបស់ប្រជាពលរដ្ឋផងដែរ។ មួយវិញទៀតក្រុមហ៊ុន មិនមានសម្ភារៈ បុគ្គលិក និងកម្ម ករគ្រប់គ្រាន់នៅក្នុងការផ្តល់សេវាកម្ម ឲ្យស្របទៅនឹងការកើនឡើងនូវបរិមាណកាកសំណល់រឹងក្នុងពេល បច្ចុប្បន្ននោះទេ ជាពិសេសនោះគឺសម្ភារៈ និងឧបករណ៍នៅមានលក្ខណៈមិនទាន់ស្របទៅតាមស្តង់ដារនៅ ឡើយ និងមួយចំនួនទៀតមានសភាពចាស់ទ្រុឌទ្រោម ដោយជាក់ស្តែងយើងឃើញថា មានថយន្តសម្រាប់ ដឹកសំរាម សំណល់រឹងខ្លះមានលេចហៀរនូវទឹកសម្បុយចេញមកលើផ្លូវទៀតផង ដែលវាបានជះក្លិនមិនល្អដល់ អ្នកធ្វើដំណើរតាមដងផ្លូវ ក៏ដូចជាប្រជាពលរដ្ឋ។

៣.២.២. បញ្ហាកង្វះចំណេះដឹងរបស់ប្រជាពលរដ្ឋនៅក្នុងការគ្រប់គ្រងកាកសំណល់

សាលាខណ្ឌបានជួបផលលំបាកដោយប្រជាពលរដ្ឋមានទម្លាប់មិនល្អនៅក្នុងការគ្រប់គ្រងកាកសំណល់ រឹងរបស់ខ្លួន ដោយពួកគាត់ពេលខ្លះបានបោះចោលពាសវាលពាសកាលនៅតាមដងផ្លូវសាធារណៈ តាមសួន

ច្បារ ក្នុងបរិវេណសាលារៀន និងនៅតាមដីដែលទុកទំនេរចោលដែលគ្មានម្ចាស់នៅមើលការខុសត្រូវ និងជាងនេះទៅទៀតពួកគាត់បានបោះចោលចូលក្នុងប្រឡាយលូជាដើម ដោយមិនខ្វាយខ្វល់ពីបញ្ហាដែលអាចកើតមាននោះឡើយ។ ហើយម៉្យាងវិញទៀតពួកគាត់ពុំបានរេចខ្ចប់កាកសំណល់ទាំងនោះឲ្យបានត្រឹមត្រូវទេ ដែលវាបង្កឲ្យមានសំរាមរាយប៉ាយ ដែលបង្កឲ្យចាត់បង់សណ្តាប់ធ្នាប់ និងសោភ័ណភាពនៅតាមដងផ្លូវផងដែរ។

៣.២.៣. កង្វះការព្រឹក្សាសំរាម សំណល់រឹង និងការកែច្នៃកាកសំណល់រឹង

បច្ចុប្បន្នប្រជាពលរដ្ឋភាគច្រើន ដែលរស់នៅក្នុងខណ្ឌពោធិ៍សែនជ័យពុំទាន់បានធ្វើការព្រឹក្សាសំរាមសំណល់រឹងទៅតាមប្រភេទនៃកាកសំណល់នោះឲ្យបានត្រឹមត្រូវទៅតាមការណែនាំរបស់មន្ត្រីសាលាខណ្ឌ ក៏ដូចជាក្រសួងបរិស្ថាននោះទេ ដោយពួកគាត់នៅតែបន្តទម្លាប់រេចខ្ចប់សំរាម សំណល់រឹងនៅលាយឡំគ្នានៅឡើយ (កាកសំណល់សើម ស្ងួត និងសំណល់ដែលអាចធ្វើការកែច្នៃឡើងវិញបាន)។ ប្រសិនបើប្រជាពលរដ្ឋចេះធ្វើការព្រឹក្សាកាកសំណល់ទាំងនោះទៅតាមប្រភេទនីមួយៗឲ្យដាច់ដោយឡែកពីគ្នានោះ យើងនឹងអាចកាត់បន្ថយបរិមាណកាកសំណល់ជាអតិបរមា ដែលត្រូវដឹកជញ្ជូនយកទៅចាក់ចោលនៅទីលានចាក់សំរាមដង្កោមិនខាន។ មួយវិញទៀតយើងរកឃើញថា ទោះបីជាមានការព្រឹក្សាកាកសំណល់ពីប្រជាពលរដ្ឋហើយក៏ដោយ ក៏ការប្រមូលចុងក្រោយពីសំណាក់ក្រុមហ៊ុនផ្តល់សេវាកម្ម មិនបានធ្វើការព្រឹក្សាសំណល់ទាំងនោះទេ ដោយក្រុមហ៊ុនបានប្រមូលចាក់កាកសំណល់ទាំងនោះដាក់បញ្ចូលនៅក្នុងរថយន្តដឹកសំរាមតែមួយដដែល។ ហើយកាកសំណល់ដែលបានបង្កើតនៅក្នុងសាលាខណ្ឌទាំងអស់ មិនបានយកទៅធ្វើការកែច្នៃទេ ពោលគឺត្រូវបានក្រុមហ៊ុនប្រមូល និងដឹកជញ្ជូនទៅចាក់ចោលនៅទីលានចាក់សំរាមដង្កោទាំងអស់។

៣.៣. ដំណោះស្រាយទេវលើបញ្ហា

៣.៣.១. ដំណោះស្រាយចំពោះគុណភាពផ្តល់សេវាកម្ម

យើងឃើញថាកន្លងមកសាលាខណ្ឌបានធ្វើការដោះស្រាយអំពីបញ្ហាផ្តល់សេវាកម្មនេះ ដោយគ្រាន់តែបានធ្វើការសំណូមពរដល់ក្រុមហ៊ុន ដោយស្នើឲ្យក្រុមហ៊ុនត្រូវគោរពទៅតាមកិច្ចសន្យា ដែលបានព្រមព្រៀងគ្នា និងមានការទទួលខុសត្រូវខ្ពស់ទៅលើការងាររបស់ខ្លួនតែប៉ុណ្ណោះ ដោយសំដៅធ្វើយ៉ាងណាដើម្បីឲ្យការអនុវត្តការងារទទួលបានប្រសិទ្ធិភាពខ្ពស់ក្នុងការគ្រប់គ្រងសំរាម និងសំណល់រឹង។

យើងសង្កេតឃើញថាមានក្រុមហ៊ុនម៉ៅការស៊ុន ទ្រី តែមួយគត់ដែលបានចុះកិច្ចសន្យាប្រមូល និងដឹកជញ្ជូនសំរាម កាកសំណល់រឹងផ្តាច់មុខជាមួយសាលាខណ្ឌ ក៏ដូចជាសាលារាជធានីភ្នំពេញ ដែលជាហេតុធ្វើឲ្យកម្រិតសេវាកម្មនៅមានកម្រិតមិនល្អបែបនេះ។ ក្នុងន័យនេះយើងចង់ឲ្យសាលាខណ្ឌគួរប្រកាសស្វែងរកក្រុមហ៊ុន ដទៃផ្សេងទៀតចូលរួមធ្វើការប្រកួតប្រជែងគ្នានៅក្នុងការផ្តល់សេវាកម្ម ប្រមូល និងដឹកជញ្ជូនសំរាម

កាកសំណល់រឹង ហើយសាលាខណ្ឌគួរតែបង្កើតឲ្យមានវិធីប្រកួតប្រជែងទៅលើការផ្តល់សេវាកម្ម ដោយធ្វើការកំណត់ថាប្រសិនបើក្រុមហ៊ុនមួយណាធ្វើការផ្តល់សេវាកម្មបានល្អប្រសើរជាង នោះក្រុមហ៊ុននោះនឹងទទួលបានការធ្វើកិច្ចសន្យាក្នុងការផ្តល់សេវាកម្មបន្ថែម ហើយចំណែកឯក្រុមហ៊ុន ដែលផ្តល់សេវាកម្មមិនល្អសាលាខណ្ឌនឹងធ្វើការកាត់បន្ថយការផ្តល់កិច្ចសន្យានៅក្នុងការផ្តល់សេវាកម្មវិញជាដើម។

ចំណែកឯក្រុមហ៊ុនស៊ីន ទ្រី គួរតែមើលពីបញ្ហា និងចំណុចខ្វះចន្លោះរបស់ខ្លួននៅក្នុងការផ្តល់សេវាកម្មដោយយកទៅធ្វើការកែលំអឲ្យបានល្អប្រសើរជាងនេះ។ ក្រុមហ៊ុនគួរតែទិញរថយន្តដឹកសំរាមបន្ថែមទៀត ព្រមទាំងមានធ្វើការបែងចែករថយន្តសម្រាប់ដឹកជញ្ជូនប្រភេទសំណល់ ទៅតាមប្រភេទនៃកាកសំណល់រឹង (សំណល់ដែលអាចកែច្នៃ និងកាកសំណល់សរីរាង្គ) ដែលប្រជាពលរដ្ឋបានធ្វើការបែងចែក ញែកសំណល់ទាំងនោះ ដោយធ្វើយ៉ាងណាកុំឲ្យមានការប្រមូលដឹកជញ្ជូនកាកសំណល់ និងសំរាមទាំងនោះស្ថិតនៅលាយឡំគ្នានៅក្នុងរថយន្តដឹកសំរាមតែមួយ។ ហើយក្រុមហ៊ុនក៏គួរតែមានទឹកនៃដង និងរោងចក្រសម្រាប់ធ្វើការកែច្នៃកាកសំណល់ដែលអាចកែច្នៃបាន ដែលខ្លួនបានប្រមូលដោយធ្វើការសហការណ៍ជាមួយក្រុមហ៊ុនកែច្នៃ ឬមួយអង្គការកែច្នៃសំណល់ ជៀសវាងកុំឲ្យមានការចាក់កាកសំណល់ទាំងអស់ចូលទៅក្នុងទីលានចាក់សំរាមដង្កោ។

៣.៣.២. ដំណោះស្រាយចំពោះចំណេះដឹងរបស់ប្រជាពលរដ្ឋនៅក្នុងការគ្រប់គ្រងសំណល់រឹង

វិធីដែលល្អប្រសើរជាងគេនោះគឺការអប់រំប្រជាពលរដ្ឋឲ្យចេះធ្វើការបែងចែកកាកសំណល់របស់ខ្លួន ទៅតាមប្រភេទមួយៗនៃសំណល់នោះ រវាងកាកសំណល់ សំរាមដែលអាចធ្វើការកែច្នៃ (សំណល់សរីរាង្គសម្រាប់ធ្វើដីកំប៉ុស) និងសំណល់ដែលមិនអាចកែច្នៃបាន ហើយនៅពេលដែលគាត់យល់បានច្បាស់ពីសារប្រយោជន៍នៃកាកសំណល់ទាំងនោះ និងធ្វើឲ្យការគ្រប់គ្រងកាកសំណល់របស់ពួកគាត់កាន់តែមានភាពល្អប្រសើរជាមិនខាន ហើយការផ្តល់សេវាកម្មរបស់ក្រុមហ៊ុនម៉ៅការនៅក្នុងការប្រមូល ដឹកជញ្ជូនកាន់តែមានភាពល្អប្រសើរឡើងទៅតាមនោះដែរ។ មួយវិញទៀតពួកគាត់ក៏ត្រូវចេះរៀបចំឲ្យមានកន្លែងសម្រាប់ទុកដាក់កាកសំណល់របស់ខ្លួនឲ្យមានរបៀបរៀបរយ ដែលជៀសវាងនូវការដាក់សំរាម កាកសំណល់ចោលពេញទីសាធារណៈ ជាងនេះទៅទៀតប្រជាពលរដ្ឋត្រូវធ្វើការឆ្លៀតពេលវេលាមួយចំនួននៅក្នុងការចូលរួមជាមួយក្រុមហ៊ុន និងអាជ្ញាធរដើម្បីធ្វើការប្រមូលសំរាម សំណល់រឹងឲ្យមានប្រសិទ្ធភាព មិនត្រឹមតែប៉ុណ្ណោះប្រជាពលរដ្ឋខ្លួនឯងត្រូវចេះបណ្តុះចិត្តខ្លួនឯងឲ្យមានការស្រលាញ់បរិស្ថាន និងភាពស្អាតផងដែរ។

មួយវិញទៀតប្រជាពលរដ្ឋត្រូវតែចូលរួមនៅក្នុងការសិក្សាស្វែងយល់ពីវិធានការច្បាប់ និងបទបញ្ញត្តិ នានាដែលរាជរដ្ឋាភិបាលនិងក្រសួងបរិស្ថានបានដាក់ចេញនៅក្នុងការគ្រប់គ្រងសំណល់រឹង ដែលអាចឲ្យ ប្រជាពលរដ្ឋខ្លួនឯងយល់ដឹងបានកាន់តែច្បាស់ពីទៅសបញ្ញត្តិខ្លួន រួមនឹងការផ្អាកពិន័យផងដែរ និងបង្ការ ដើម្បីកុំខ្លួនឯងប្រព្រឹត្តខុស។ បន្ថែមលើសពីនេះទៀតប្រជាពលរដ្ឋត្រូវតែធ្វើការចូលរួមនៅក្នុងកម្មវិធីបរិស្ថាន នានាដែលបានរៀបចំឡើងដោយសាលាខណ្ឌ ក៏ដូចជាក្រសួង ស្ថាប័ន និងអង្គការដែលពាក់ព័ន្ធ ដើម្បីទទួល បាននូវចំណេះដឹងបន្ថែមមួយកម្រិតទៀត។

ដំណោះស្រាយដែលសំខាន់មួយទៀត គឺប្រជាពលរដ្ឋត្រូវតែចេះប្រើប្រាស់សំរាម កាកសំណល់រឹងរបស់ ខ្លួនឲ្យអស់លទ្ធភាពមុននឹងយកទៅបោះចោល ហើយព្យាយាមសិក្សាពីវិធីកែច្នៃសំរាម កាកសំណល់រឹង ដើម្បី យកទៅប្រើប្រាស់ឲ្យមានប្រយោជន៍ ហើយត្រូវព្យាយាមកាត់បន្ថយការប្រើប្រាស់ថង់ផ្លាស្ទិច ដោយដាក់មក ប្រើប្រាស់កន្ត្រកសម្រាប់ដាក់ឥវ៉ាន់ពេលទៅផ្សារ ឬការខ្ទប់ដោយការប្រើប្រាស់ស្លឹកឈូក ឬ អ្វីផ្សេងៗទៀត ដែលខុសពីថង់ផ្លាស្ទិក។

៣.៣.៣. ដំណោះស្រាយលើការកែច្នៃកាកសំណល់រឹង និងការកែច្នៃ

ការកែច្នៃ និងការកែច្នៃកាកសំណល់រឹងទៅតាមប្រភេទ គឺមានសារៈសំខាន់ណាស់នៅក្នុងការគ្រប់គ្រង សំណល់រឹង ហើយដើម្បីឲ្យការកែច្នៃកាកសំណល់រឹងបានល្អប្រសើរ ទាមទារឲ្យប្រជាពលរដ្ឋមានការរៀបចំ កន្លែង ធុងសម្រាប់ដាក់កាកសំណល់រឹងរបស់ខ្លួនទៅតាមប្រភេទនីមួយៗ ដូចជាកាកសំណល់សរីរាង្គ ជីវិត ស្លឹក សំបកកំប៉ុងអាហារូបត្ថម្ភ និងសំណល់ដែលមិនអាចកែច្នៃបាន។ ចំណែកឯចំពោះអាជ្ញាធរត្រូវតែបង្កើន ការរៀបចំកន្លែងដាក់សំរាម សំណល់រឹងឲ្យបានច្បាស់ និងមានធុងសម្រាប់ដាក់កាកសំណល់រឹងទៅតាម ប្រភេទនៅតាមទីកន្លែងសាធារណៈ សួនច្បារ និងកន្លែងទេសចរណ៍កំសាន្តនានាឲ្យបានច្រើនតាមលទ្ធភាព ដែលអាចធ្វើទៅបាន។

ចំពោះការកែច្នៃកាកសំណល់រឹងវិញ អាជ្ញាធរត្រូវតែបង្កឲ្យមានលក្ខណៈងាយស្រួលពាក់ព័ន្ធជាមួយនឹង ក្របខណ្ឌច្បាប់នៅក្នុងការវិនិយោគក្នុងការកែច្នៃកាកសំណល់រឹង ព្រមទាំងមានការលើកទឹកចិត្ត ដូចជាមាន ការលើកលែងមិនយកពន្ធចំពោះអាជីវកម្មប្រភេទនេះ នៅក្នុងរយៈពេលកំណត់សមស្របណាមួយដល់បណ្តា ក្រុមហ៊ុនឯកជនទាំងឡាយណាដែលមានបំណងនៅក្នុងការវិនិយោគ ឬក៏មានការជួយឧបត្ថម្ភធនដល់ក្រុម ហ៊ុននៅក្នុងស្រុកឲ្យមានការវិនិយោគទៅលើវិស័យនេះ។ ហើយអាជ្ញាធរក៏ត្រូវធ្វើការសហការជាមួយបណ្តា អង្គការ និងភាគីពាក់ព័ន្ធនានាដែលធ្វើការពាក់ព័ន្ធនឹងការកែច្នៃកាកសំណល់រឹង ព្រមទាំងជួយធ្វើការ សម្របសម្រួលនិងដោះស្រាយចំពោះបញ្ហានានាដល់ពួកគាត់ផង ហើយពិសេសទៀតនោះប្រសិនបើមានការ

បែងចែកកាកសំណល់បានត្រឹមត្រូវពីសំណាក់ប្រជាពលរដ្ឋ ក៏ដូចជាអ្នកពាក់ព័ន្ធនានា នោះការនឹងកាន់តែ
បង្កលក្ខណៈងាយស្រួលដល់ដំណើរការនៃការកែច្នៃកាកសំណល់រឹងទាំងនោះផងដែរ និងកាន់តែធ្វើឲ្យមាន
ភាពទាក់ទាញដល់បណ្តាក្រុមហ៊ុនវិនិយោគនានាទាំងក្រុមហ៊ុនក្នុងស្រុក និងក្រុមហ៊ុនបរទេសជាមិនខាន។

សេចក្តីសន្និដ្ឋាន និងអនុសាសន៍

១. សេចក្តីសន្និដ្ឋាន

ក្រោយពីបានធ្វើការសិក្សាទៅលើការគ្រប់គ្រងសំណល់រឹង នៅក្នុងសាលាខណ្ឌពោធិ៍សែនជ័យរួចមក យើងឃើញថា សាលាខណ្ឌពោធិ៍សែនជ័យកំពុងស្ថិតនៅក្នុងស្ថានភាពមួយដ៏មានសារៈសំខាន់នៅក្នុង ការងារនៃការគ្រប់គ្រងកាកសំណល់រឹងរបស់ខ្លួន ដោយត្រូវធ្វើការសិក្សារៀនសូត្របន្ថែមទៀតពីបទពិសោធន៍ និងការងារគ្រប់គ្រងកាកសំណល់រឹងពីបណ្តាប្រទេសមួយចំនួន ដែលគេបានធ្វើកន្លងមក។ ក្នុងការគ្រប់គ្រង កាកសំណល់រឹង គឺចាំបាច់ណាស់ត្រូវតែមានការចូលរួមពីភាគីពាក់ព័ន្ធដូចជាវិស័យរដ្ឋ ឯកជន និងប្រជា ពលរដ្ឋ ក្នុងគោលបំណងធ្វើយ៉ាងណាឲ្យបរិមាណកាកសំណល់រឹងមានការថយចុះជាអតិបរមានៅក្នុង សាលាខណ្ឌ។ ហើយប្រសិនបើក្នុងករណីមានបញ្ហាប្រឈមមួយចំនួន ដែលកើតមាននៅក្នុងមូលដ្ឋាន គឺត្រូវ មានការសម្របសម្រួលពីសំណាក់អ្នកដែលមានសមត្ថកិច្ច ក្នុងការដោះស្រាយបញ្ហាទាំងនោះ ជាពិសេសគឺ ការបញ្ជាក់កស្ម័រសំរាម កាកសំណល់រឹង កុំឲ្យឈានទៅដល់ការកើតមានផលប៉ះពាល់ដល់បរិស្ថានកាន់តែ ខ្លាំងជាងមុន។

នៅក្នុងការគ្រប់គ្រងកាកសំណល់រឹងរបស់សាលាខណ្ឌពោធិ៍សែនជ័យកន្លងមក យើងសង្កេតឃើញថា សាលាខណ្ឌបានសម្រេចនូវលទ្ធផលមួយចំនួនគួរឲ្យកត់សម្គាល់ក្នុងការរៀបចំផែនការណ៍ និងគោលការណ៍ ណែនាំអនុវត្តមួយចំនួនរបស់ថ្នាក់ជាតិ គឺសំដៅឲ្យមានការគ្រប់គ្រងប្រកបដោយប្រសិទ្ធិភាព និងនិរន្តរ ភាពបរិស្ថាន ដូចជាសាលាខណ្ឌបានធ្វើការចុះណែនាំអប់រំប្រជាពលរដ្ឋ និងការអនុវត្តនៅក្នុងការញែក សំរាម កាកសំណល់រឹង រៀបចំកូន យុទ្ធនាការអប់រំផ្សព្វផ្សាយ ការរៀបចំធ្វើទិវាបរិស្ថាន និងបានធ្វើការសហ ការជាមួយភាគីពាក់ព័ន្ធនានា ដែលមានដូចជាមន្ទីរបរិស្ថាន ក្រុមហ៊ុនស៊ីន ទ្រី ជាដើម។ ជាពិសេស សាលាខណ្ឌបានធ្វើការតាមដានត្រួតពិនិត្យដំណើរការនៃការប្រមូល និងដឹកជញ្ជូនសំរាម កាកសំណល់រឹង របស់ក្រុមហ៊ុនម៉ៅការ ក្នុងគោលបំណងរឹតបណ្តឹង និងជម្រុញសកម្មភាពការងារប្រមូលរបស់ក្រុមហ៊ុនឲ្យ កាន់តែមានប្រសិទ្ធិភាព ដើម្បីធានាបាននូវសេវាភ័ណ្ឌភាព និងអនាម័យ រួមនឹងការឈានទៅធ្វើការញែក ការកែ ច្នៃសំរាម កាកសំណល់រឹង ដែលជួយសម្រាលដល់ការបោះចោលសំរាមនៅទីលានចាក់សំរាម ដែលកំពុង កើតមានបញ្ហាផលប៉ះពាល់បរិស្ថាន គំរាមកំហែងដល់សុខុមាលភាពរបស់ប្រជាពលរដ្ឋ។ ជាងនេះទៀត សាលាខណ្ឌគួរផ្ដោតចិត្តទុកដាក់ទៅលើការបញ្ចេញសំណល់គ្រោះថ្នាក់ដែលចេញពីបរិវេណរោងចក្រ ដោយ តម្រូវឲ្យម្ចាស់រោងចក្រត្រូវតែធ្វើប្រព្រឹត្តកម្មកាកសំណល់តាមស្តង់ដារ មុននឹងបញ្ចេញចោល ដើម្បីបង្កប់កុំឲ្យមាន

ផលប៉ះពាល់ដល់ប្រជាពលរដ្ឋនៅក្នុងតំបន់នោះ ដូច្នោះត្រូវមានយន្តការត្រួតពិនិត្យតាមដានជាប្រចាំ ព្រោះនៅ ក្នុងខណ្ឌពោធិ៍សែនជ័យនេះគឺសម្បូររោងចក្រច្រើន។

នៅក្នុងនោះផងដែរ យើងក៏ឃើញមានការចូលរួមយ៉ាងសកម្មពីសំណាក់ភាគីពាក់ព័ន្ធដូចជាប្រជា ពលរដ្ឋ ជាពិសេសនោះក្រុមហ៊ុនឯកជន នោះគឺក្រុមហ៊ុន ស៊ីន ទ្រី ដែលជាក្រុមហ៊ុនផ្តល់សេវាប្រមូលសំរាម កាកសំណល់រឹង ដោយពីដំណាក់កាលមួយទៅដំណាក់កាលមួយ ក្រុមហ៊ុនក៏បានធ្វើការកែប្រែ និងកំណែ ទម្រង់ជាច្រើន តាំងពីកាលវិភាគនៃការប្រមូល ការបន្ថែមចំនួនបុគ្គលិក កម្មករ និងសម្ភារៈ។ យ៉ាងណាមិញ ប្រជាពលរដ្ឋក៏ដើរតួនាទីសំខាន់ក្នុងការគ្រប់គ្រងកាកសំណល់រឹងរបស់ខ្លួន តាមរយៈការកាត់បន្ថយ ការប្រើ ប្រាស់ឡើងវិញ នៃការកែច្នៃ និងការចេះញែកកាកសំណល់ សំរាមទាំងនោះដាច់ដោយឡែកពីគ្នារវាងសំណល់ ដែលអាចកែច្នៃ និងសំណល់មិនអាចកែច្នៃបាន មិនត្រឹមតែប៉ុណ្ណោះប្រជាពលរដ្ឋក៏ត្រូវមានក្រមសីលធម៌ដ៏ល្អ មួយនៅក្នុងការបោះចោល និងទុកដាក់កាកសំណល់របស់ខ្លួនឲ្យបានត្រឹមត្រូវ ដែលអាចធ្វើជាគម្រូរល្អ សម្រាប់អ្នកដទៃ និងក្មេងជំនាន់ក្រោយ។

ឆ្លងតាមការស្រាវជ្រាវស្តីអំពី ការគ្រប់គ្រងកាកសំណល់រឹងរបស់សាលាខណ្ឌពោធិ៍សែនជ័យរួចមក យើង អាចសន្និដ្ឋានបានថាការអនុវត្តវិធីសាស្ត្ររបស់សាលាខណ្ឌពោធិ៍សែនជ័យកន្លងមក មិនទាន់មានលក្ខណៈ ល្អប្រសើរ និងគ្រប់ជ្រុងជ្រោយនៅឡើយទេ។ តាមការស្រាវជ្រាវយើងសង្កេតឃើញមានបញ្ហាប្រឈមមួយ ចំនួន ដូចជា គុណភាពផ្តល់សេវាកម្មមិនទាន់បានល្អប្រសើរ ការបោះចោលសំរាម កាកសំណល់ចោល ផ្ដេសផ្ដាស់ មិនទាន់មានរោងចក្រសម្រាប់ធ្វើការកែច្នៃកាកសំណល់រឹងជាដើម ដែលទាមទារឲ្យសាលាខណ្ឌ ត្រូវយកចិត្តទុកដាក់ដោះស្រាយចំពោះបញ្ហាទាំងនេះបន្ថែម ដើម្បីទទួលបានលទ្ធផលកាន់តែល្អប្រសើរជាង នេះនាពេលខាងមុខ។

២. អនុសាសន៍

ដោយផ្អែកទៅលើសេចក្តីសន្និដ្ឋានដូចបានរៀបរាប់ខាងលើ យើងខ្ញុំសូមផ្តល់ជាអនុសាសន៍មួយចំនួន ដើម្បីជាយោបល់មួយក្នុងការជួយពង្រឹងនូវប្រព័ន្ធនៃការគ្រប់គ្រងកាកសំណល់រឹងរបស់សាលាខណ្ឌពោធិ៍ សែនជ័យ ៖

- ការជំរុញការអនុវត្តច្បាប់៖ បង្កើតបទបញ្ញត្តិ និងការតាមដានត្រួតពិនិត្យលើការអនុវត្ត និងការដាក់ ពិន័យតឹងរឹងលើអ្នកដែលប្រព្រឹត្តល្មើស ដូចជាការបោះចោលសំរាម កាកសំណល់រឹងពាសវាលពាស កាលដោយខុសច្បាប់។

- គួរជម្រុញឱ្យមានការប្រកួតប្រជែងការប្រមូល និងដឹកជញ្ជូនសំរាម សំណល់រឹងតាមរយៈការលើកទឹកឱ្យមានក្រុមហ៊ុនម៉ៅការចាប់ពី ០២ ក្រុមហ៊ុនឡើងទៅ។
- បង្កើនការផ្សព្វផ្សាយដល់ប្រជាពលរដ្ឋ អំពីគុណសម្បត្តិ និងគុណវិបត្តិនៃកាកសំណល់រឹង សំរាមដែលអាចកើតមានចំពោះបរិស្ថាន សុខមាលភាព សោភ័ណភាព និងសេដ្ឋកិច្ច។
- ត្រូវធ្វើការទាក់ទាញក្រុមហ៊ុនវិនិយោគ និងអង្គការមួយចំនួនឱ្យមកធ្វើការកែច្នៃកាកសំណល់រឹង។
- បង្កើតឱ្យមានកម្មវិធីប្រកួតប្រជែងទៅលើការផ្តល់សេវាកម្មល្អ។
- ប្រជាពលរដ្ឋត្រូវតែចូលរួមនៅក្នុងការសិក្សាស្វែងយល់ពីវិធានការច្បាប់ និងបទបញ្ញត្តិនានាដែលរាជរដ្ឋាភិបាលនិងក្រសួងបរិស្ថានបានដាក់ចេញនៅក្នុងការគ្រប់គ្រងសំរាម សំណល់រឹង។
- អាជ្ញាធរគួរតែបង្កើនការរៀបចំកន្លែងដាក់ធុងសំរាមឱ្យគ្រប់គ្រាន់ទៅតាមទីសាធារណៈ ដូចជា សួនច្បារ ផ្សារ តាមកន្លែងកំសាន្ត និងតាមដងផ្លូវដែលមានមនុស្សម្នាធ្វើដំណើរច្រើន ជាដើម ដើម្បីសម្រួលដល់ការទុកដាក់សំរាមរបស់ប្រជាពលរដ្ឋ ព្រមទាំងធ្វើការបិទផ្លាកសញ្ញាដើម្បីធ្វើការញែកប្រភេទនៃសំរាមឱ្យបានត្រឹមត្រូវទៅតាមប្រភេទនៃសំណល់។

ឯកសារយោង

ឯកសារយោងជាភាសាខ្មែរ

- អនុក្រឹត្យស្តីពីការគ្រប់គ្រងសំណល់រឹង ឆ្នាំ ១៩៩៩
- អនុក្រឹត្យស្តីពីការគ្រប់គ្រងសំណល់រឹងទីប្រជុំជន លេខ១១៣ អនក្រ.បក ២៧ សីហា ២០១៥
- សៀវភៅ គោលការណ៍ណែនាំបច្ចេកទេសស្តីពីការគ្រប់គ្រងសំណល់រឹងទីប្រជុំជន ចេញផ្សាយដោយក្រសួងបរិស្ថាន
- សារាចរអន្តរក្រសួងស្តីពីការអនុវត្តអនុក្រឹត្យស្តីពីការគ្រប់គ្រងសំណល់រឹងទីប្រជុំជន លេខ ១០៧០សស.ន.ណ.ជ.
- កម្មវិធីវិនិយោគបីឆ្នាំរំកិល ខណ្ឌពោធិ៍សែនជ័យ រាជធានីភ្នំពេញ ២០១៧ - ២០១៩
- កិច្ចព្រមព្រៀងស្តីពីកម្មវិធី សម្អាត ប្រមូល និងដឹកជញ្ជូនសំណល់រឹង នៅក្នុងខណ្ឌពោធិ៍សែនជ័យ រាជធានីភ្នំពេញ ខែកក្កដា ២០១៦
- លោក សំ ផល្លា និងលោក អ៊ុច ឬទ្ធី (២០១១) របាយការណ៍គោលនយោបាយ IGES-២០១១-២០០៦ មគ្គុទ្ទេសក៍សម្រាប់ជំនួយស្នូលក្នុងការធ្វើសេក្តីសម្រេចចិត្តជ្រើសរើស និងអនុវត្តគម្រោងទាញយកប្រយោជន៍ពីសំណល់សរីរាង្គនៅប្រទេសកម្ពុជា ផ្សព្វផ្សាយដោយវិទ្យាស្ថានដើម្បីអនុសាសន៍បរិស្ថាន
- របាយការណ៍បូកសរុបលទ្ធផលរបស់សាលាខណ្ឌពោធិ៍សែនជ័យឆ្នាំ ២០១៨ - ២០១៩

ឯកសារយោងជាភាសាបរទេស

- Bhuiyan, S. H. (2010) "A Crisis in Governance: Urban Solid Waste Management in Bangladesh," *Habitat International*, (34), 125-133
- Chatri, A. K. and Aziz, A. (2012). *Public Private Participations in Solid Waste Management: Potential and Strategies*, India: Athena Infonomics India Pvt Ltd.
- PPP Knowledge Lab (2017). *Public-Private Partnerships Reference Guide Version 3*.
- Rodić-Wiersma, L., & Wilson, D. C. (2017). "Resolving governance issues to achieve priority sustainable development goals related to solid waste management in developing countries", *Sustainability*, 9(3), 404
- <http://www.cintri.com.kh/PDF/Pur%20Senchey.pdf>

ឧបសម្ព័ន្ធ

សកម្មភាពសម្ភាសន៍ជាមួយមន្ត្រីសាលាខេត្ត



**សកម្មភាពរបស់មន្ត្រីសាលាខណ្ឌ ជាមួយមន្ត្រីបរិស្ថានចុះផ្សព្វផ្សាយដល់ប្រជា
ពលរដ្ឋ**



**សកម្មភាពរបស់សាលាខណ្ឌសហការណ៍ជាមួយមន្ត្រីមន្ទីរមេរ័ត្តនៃ ពនាសី
ភ្នំពេញធ្វើការចុះផ្សព្វផ្សាយនៅតាមសាលារៀន**

