



**សាកលវិទ្យាល័យភូមិន្ទនីតិសាស្ត្រ
និង វិទ្យាសាស្ត្រសេដ្ឋកិច្ច**

សារណាបញ្ចប់ការសិក្សា

**កំណើនសេដ្ឋកិច្ចរបស់កម្ពុជាផ្អែកលើសហគ្រាសខ្នាតតូច
និងមធ្យម**

ប្រកាសប្រាថពីថ្ងៃទី១៦ ខែមីនា ឆ្នាំ២០២០ ដល់ថ្ងៃទី១៥ ខែឧសភា ឆ្នាំ២០២០

តាក់តែងឡើងដោយ

និស្សិតឈ្មោះ: **ឡេង ស្រីភ័ស**

ស៊ុក ម៉ាន់ឌី

ថ្នាក់បរិញ្ញាបត្រ សេដ្ឋកិច្ចអភិវឌ្ឍន៍

ជំនាន់ទី ៤

សាស្ត្រាចារ្យណែនាំ

បណ្ឌិត **ប៉ាន់ ស៊ីនដេត**

ឆ្នាំចូលសិក្សា ២០១៦

ឆ្នាំសេសសារណា ២០២០

សេចក្តីថ្លែងអំណរគុណ

នាងខ្ញុំឈ្មោះ ឡេង ស្រីភ័ស បច្ចុប្បន្នជានិស្សិតថ្នាក់បរិញ្ញាបត្រ សេដ្ឋកិច្ចអភិវឌ្ឍន៍ នៃសាកលវិទ្យាល័យភូមិន្ទនីតិសាស្ត្រ និងវិទ្យាសាស្ត្រសេដ្ឋកិច្ច ឆ្នាំសិក្សា ២០១៩-២០២០ ។

នាងខ្ញុំបានជ្រើសរើសយកប្រធានបទ “កំណើនសេដ្ឋកិច្ចរបស់កម្ពុជាផ្អែកលើសហគ្រាសខ្នាតតូចនិងមធ្យម” សម្រាប់ធ្វើការចងក្រងជាបាយការណ៍ស្រាវជ្រាវបញ្ចប់ថ្នាក់បរិញ្ញាបត្រ សូមគោរព និងថ្លែងអំណរយ៉ាងជ្រាលជ្រៅបំផុតចំពោះ ៖

- ឯកឧត្តមនៃសាកលវិទ្យាធិការ សាកលវិទ្យាធិការរង ព្រឹតបុរស នាយកថ្នាក់ក្រោយបរិញ្ញាបត្រ ប្រធានការិយាល័យ និងបុគ្គលិកសិក្សា ព្រមទាំងសាស្ត្រាចារ្យគ្រប់មុខវិជ្ជានៃសាកលវិទ្យាល័យភូមិន្ទនីតិសាស្ត្រ និងវិទ្យាសាស្ត្រសេដ្ឋកិច្ចដែលបានផ្តល់ការអប់រំ និងចំណេះដឹងជាច្រើនដល់យើងខ្ញុំដើម្បីជាស្ថានឈានទៅរកភាពជោគជ័យនាពេលអនាគត ។
- ជាពិសេសសាស្ត្រាចារ្យ បណ្ឌិត ដាន់ ស៊ុនដេត ដែលបានខិតខំអស់ពីកម្លាំងកាយចិត្តក្នុងការបង្ហាត់បង្រៀន ណែនាំ និងផ្តល់ចំណេះវិជ្ជាដ៏មានតម្លៃដល់យើងខ្ញុំ ព្រមទាំងបានផ្តល់នូវយោបល់ល្អសម្រាប់ការសរសេរបាយការណ៍ស្រាវជ្រាវ និងផ្តល់លក្ខណៈងាយស្រួលពីដើមដល់ចប់។
- លោកឪពុកនិងអ្នកម្តាយដែលបានផ្តល់កំណើតចិញ្ចឹមបីបាច់ ថែរក្សា អប់រំទូន្មានប្រៀនប្រដៅ និងបានផ្តល់កម្លាំងចិត្តគ្រប់ពេលវេលា ជាពិសេសបានជួយទំនុកបំរុងគ្រប់បែបយ៉ាងមិនថាការផ្គត់ផ្គង់ទាំងផ្នែកថវិកា សម្ភារៈ ក្នុងការសិក្សាតាំងពីបឋមសិក្សា រហូតដល់ឧត្តមសិក្សាបានដោយជោគជ័យ និងទទួលបានចំណេះដឹងដ៏ថ្លៃថ្លា ។
- សិស្សច្បងរួមទាំងមិត្តភក្តិទាំងអស់ដែលបានចូលរួមផ្តល់ជាមតិយោបល់ ផ្តល់ឯកសារ ផ្ទៀងផ្ទាត់និងធ្វើការកែតម្រូវនូវរាល់ចំណុចខ្វះខាតមិនថាអត្ថន័យ អក្ខរាវរុទ្ធ និងចំណុចចន្លោះដទៃទៀត ។

ជាចុងបញ្ចប់នេះយើងខ្ញុំសូមគោរពជូនពរដល់អស់លោកអ្នកមានគុណទាំងអស់ឱ្យជួបតែពុទ្ធពរទាំងបួនប្រការគឺ អាយុ វណ្ណៈ សុខៈ ពលៈ សព្វសារធុការ ។ ជាថ្មីម្តងទៀតយើងខ្ញុំសូមអរគុណទុកជាមុនចំពោះមិត្តអ្នកអានទាំងអស់ដែលមានចំណាប់អារម្មណ៍ទៅលើប្រធានបទនេះ ហើយយើងខ្ញុំក៏មានសង្ឃឹមថាមិត្តអ្នកអាននិងពេញចិត្ត ហើយយើងរីករាយនឹងទទួលបាននូវរាល់មតិវិចារៈ ដើម្បីស្ថាបនាទាំង ពាក្យពេចន៍ ខ្លឹមសារទស្សនៈ រួមទាំងយោបល់ទាំងឡាយដែលកើតមានដោយអចេតនាក្នុងកិច្ចការនេះ ។

អារម្ភកថា

ជាបឋមសូមគោរព លោក លោកស្រី អ្នកនាងកញ្ញា និងប្រិយមិត្តអ្នកអានជាទីគោរព ។ សមិទ្ធិផលនេះ គឺជាស្នាដៃមួយដែលយើងខ្ញុំខិតខំប្រឹងប្រែងស្រាវជ្រាវប្រកបដោយការយកចិត្តទុកដាក់គ្រប់សកម្មភាព និងស្មារតីរហូតទទួលបានលទ្ធផលនេះ។ មួយរយះចុងក្រោយមកនេះយើងឃើញថាសន្ទុះនៃសហគ្រាសខ្នាតតូចនិងមធ្យមនៅកម្ពុជាមានការកើនឡើងខ្លាំងក្រោមគោលនយោបាយរបស់រដ្ឋាភិបាល ។

ដោយសារពេលវេលានៃការស្រាវជ្រាវគួបផ្សំនិងចំណេះដឹងជាមូលដ្ឋាននៅមានកម្រិត យើងខ្ញុំជឿជាក់ថា ការចងក្រងនូវការស្រាវជ្រាវនេះពិតជាមានចន្លោះខ្វះខាត ទាំងពាក្យពេចន៍ ឃ្លាឃ្លា ក៏ដូចជាខ្លឹមសារមួយចំនួនជាក់ជាពុំខាន ។ ដូច្នេះយើងខ្ញុំសូមអភ័យទោសនូវរាល់កំហុសខុសឆ្គងនានា ទាំងផ្នែកបច្ចេកទេស ក៏ដូចជាខ្លឹមសារដោយប្រការណាមួយជាយថាហេតុ ។

ជាទីបញ្ចប់យើងខ្ញុំមានសេចក្តីសោមនស្សរីករាយ នឹងសូមស្វាគមន៍នូវរាល់មតិវិគតន៍ និងគំនិតទាំងឡាយពីសំណាក់មិត្តអ្នកអាន រួមទាំងលោក លោកស្រី សាស្ត្រាចារ្យ ក៏ដូចជាប្អូនដែលជានិស្សិតជំនាន់ក្រោយដើម្បីរៀបចំនិងកែលម្អកម្រងឯកសារនេះសារជាថ្មីឱ្យបានរឹតតែប្រសើរនិងដើម្បីជាគន្លឹះដ៏ប្រសើរសម្រាប់អ្នកដែលមានបំណងចង់ស្វែងយល់ពីអត្ថបទមួយនេះ ។

មាតិកា

ទំព័រ

បញ្ជីអក្សរកាត់.....iii

សេចក្តីផ្តើម

១. លំនាំបញ្ហា ១
២. កម្មវត្ថុនៃការស្រាវជ្រាវ ១
៣. ចំណោទបញ្ហានៃការស្រាវជ្រាវ..... ២
៤. សារៈសំខាន់នៃការស្រាវជ្រាវ..... ២
៥. ទំហំ និងដែនកំណត់នៃការស្រាវជ្រាវ..... ២
៦. វិធីសាស្ត្រនៃការស្រាវជ្រាវ ២
៧. ចនាសម្ព័ន្ធនៃការស្រាវជ្រាវ..... ៣

ជំពូកទី ១. និយមន័យកំណើនសេដ្ឋកិច្ច

១.១ និយមន័យកំណើនសេដ្ឋកិច្ច ៤
១.២ ធាតុផ្សេងៗដែលធ្វើអោយមានកំណើនសេដ្ឋកិច្ច..... ៦
 ១.២.១ ចំណូលពន្ធ..... ៦
 ១.២.២ ការវិនិយោគ..... ៧
 ១.២.៣ ពាណិជ្ជកម្ម..... ៧
 ១.២.៤ សហគ្រាសខ្នាតតូច និងមធ្យម ៧
១.៣ ករណីសិក្សាដែលសហគ្រាសខ្នាតតូច និងមធ្យមមានឥទ្ធិពលលើកំណើនសេដ្ឋកិច្ច..... ៨
 ១.៣.១ ករណីសិក្សាសហគ្រាសខ្នាតតូច និងមធ្យមនៅប្រទេសថៃ ៨
 ១.៣.២ ករណីសិក្សាសហគ្រាសខ្នាតតូច និងមធ្យមនៅប្រទេសវៀតណាម ១០

ជំពូកទី ២. ស្ថានភាពទូទៅរបស់សហគ្រាសខ្នាតតូច និងមធ្យម

២.១ ស្ថានភាពរបស់សហគ្រាសខ្នាតតូច និងមធ្យមមុនពេលមានគោលនយោបាយ ១២
 ២.១.១ និយមន័យទូទៅរបស់សហគ្រាសខ្នាតតូច និងមធ្យម..... ១២

| | |
|--|----|
| ២.១.២ ប្រវត្តិនៃសហគ្រាសខ្នាតតូច និងមធ្យមនៅកម្ពុជា..... | ១២ |
| ២.១.៣ បញ្ហាប្រឈមរបស់សហគ្រាសខ្នាតតូចនិងមធ្យម | ១៤ |
| ២.២ ស្ថានភាពរបស់សហគ្រាសខ្នាតតូច និងមធ្យមក្រោយពេលមានគោលនយោបាយ..... | ១៦ |
| ២.២.១ គោលនយោបាយរបស់រាជរដ្ឋាភិបាលក្នុងការអភិវឌ្ឍសហគ្រាសធុនតូច និងមធ្យម..... | ១៧ |
| ២.២.១.១ យុទ្ធសាស្ត្រចតុកោណរបស់រាជរដ្ឋាភិបាល | ១៧ |
| ២.២.១.២ គោលនយោបាយលើកទឹកចិត្តផ្នែកគយ និងពន្ធដារ..... | ២៥ |
| ២.២.១.៣ កញ្ចប់សហហិរញ្ញបទានសម្រាប់សហគ្រាសធុនតូច និងមធ្យម..... | ២៧ |
| ២.២.២ ការរួមចំណែករបស់សហគ្រាសធុនតូច និងមធ្យម ចំពោះសេដ្ឋកិច្ច | ២៨ |
| ២.២.២.១ បង្កើតការងារកាត់បន្ថយនិកម្មភាព..... | ២៨ |
| ២.២.២.២ ការជម្រុញកំណើនសេដ្ឋកិច្ចរបស់សហគ្រាសខ្នាតតូច និងមធ្យម | ២៩ |
| ២.២.២.៣ កាត់បន្ថយភាពក្រីក្រ និងការលើកកម្ពស់គុណភាពរស់នៅ..... | ៣១ |
| ២.២.២.៤ ជម្រុញអោយមានការនាំចេញ..... | ៣២ |
| ២.២.២.៥ ពង្រីកទំហំទីផ្សារកសិកម្ម | ៣២ |

ជំពូកទី៣. ការវិនិយោគទិន្នន័យ

| | |
|--|----|
| ៣.១ ការកំណត់វិធីសាស្ត្រស្រាវជ្រាវ..... | ៣៥ |
| ៣.២ ទំនាក់ទំនងរវាង SME និង GDP | ៣៥ |
| ៣.៣ ការវិភាគទិន្នន័យ..... | ៣៦ |

សេចក្តីសន្និដ្ឋាន និងការផ្តល់អនុសាសន៍

| | |
|----------------------------|----|
| ១. សេចក្តីសន្និដ្ឋាន | ៣៨ |
| ២. ការផ្តល់អនុសាសន៍..... | ៣៨ |

ឯកសារយោង

ឧបសម្ព័ន្ធ

បញ្ជីអក្សរកាត់

| ល.រ | អក្សរកាត់ | ពាក្យពេញនាមអង់គ្លេស | ពាក្យពេញនាមខ្មែរ |
|-----|-----------|-----------------------------------|---------------------------------|
| ១ | SME | Small and Medium Enterprise | សហគ្រាសខ្នាតតូចនិងមធ្យម |
| ២ | MSME | Micro Small and Medium Enterprise | សហគ្រាសខ្នាតតូចនិងមធ្យម |
| ៣ | SOEs | State-Owned Enterprise | សហគ្រាសគ្រប់គ្រងដោយរដ្ឋ |
| ៤ | GDP | Gross Domestic Product | ផលិតផលជាតិសរុប |
| ៥ | MOL | Ministry of Industry | ក្រសួងឧស្សាហកម្ម |
| ៦ | VAT | Value Added Tax | ពន្ធ |
| ៧ | DIP | Dept. of Industrial Promotion | ផ្នែកនៃការផ្សព្វផ្សាយឧស្សាហកម្ម |

ಸರ್ವಜ್ಞೇಷು

សេចក្តីផ្តើម

១. សំនាំបញ្ហា

បន្ទាប់ពីឆ្លងកាត់ភ្លើងសង្គ្រាមអស់រយៈពេលជាច្រើនទសវត្សរ៍មក យើងឃើញថាប្រទេសកម្ពុជាជួបនូវវិបត្តិសេដ្ឋកិច្ចយ៉ាងធ្ងន់ធ្ងរ។ តែដោយសារគោលនយោបាយដឹកនាំប្រទេសរបស់រាជរដ្ឋាភិបាលបានធ្វើអោយប្រទេសកម្ពុជាឆ្លងផុតពីបញ្ហាប្រឈមផ្សេងៗទៀតវិញ។ ដូច្នេះដើម្បីអោយសេដ្ឋកិច្ចមានស្ថេរភាពរដ្ឋាភិបាលបានរិះរកមធ្យោបាយនិងយុទ្ធសាស្ត្រជាផ្សេងៗដើម្បីអភិវឌ្ឍនវិស័យជាច្រើនដូចជា វិស័យកសិកម្ម វិស័យអប់រំ វិស័យឧស្សាហកម្ម វិស័យសុខាភិបាលជាដើម។ វិស័យឯកជនដែលក្នុងនោះមានសហគ្រាសខ្នាតតូចនិងមធ្យម គឺជាប្រភពចំណូលដ៏សំខាន់និងជាកត្តាជំរុញយ៉ាងចាំបាច់ក្នុងការអភិវឌ្ឍនសេដ្ឋកិច្ចនិងសង្គមជាតិឱ្យមានការរីកចម្រើន ។ តាមរយៈចំណូលការប្រមូលពន្ធពីក្រុមហ៊ុនទាំងនោះ រដ្ឋាភិបាលបានចំណាយទៅលើការសាងសង់ហេដ្ឋារចនាសម្ព័ន្ធ ដូចជា ផ្លូវថ្នល់ សាលារៀន មន្ទីរពេទ្យ សួនកំសាន្ត និង ផ្តល់សេវាសាធារណៈផ្សេងជាច្រើន ។

ក្នុងបរិបទនៃការអភិវឌ្ឍនប្រទេសដូចជាជំរុញនូវកំណើនសេដ្ឋកិច្ចជាតិក្នុងរយៈពេលកន្លងមក កម្ពុជាតែងតែពឹងផ្អែកលើវិស័យកសិកម្មជាស្នូលដ៏សំខាន់ ប៉ុន្តែសព្វថ្ងៃនេះកម្ពុជាបានប្រែខ្លួនបន្តិចម្តងៗចេញពីការពឹងផ្អែកទាំងស្រុងលើវិស័យកសិកម្មទៀតហើយ ។ ដូច្នេះដើម្បីជំរុញសេដ្ឋកិច្ចជាតិ តើកម្ពុជាងាកមកពឹងផ្អែកលើវិស័យអ្វី ?

យោងតាមមន្ត្រីក្រសួងឧស្សាហកម្ម វិទ្យាសាស្ត្រ បច្ចេកវិទ្យា និងនវានុវត្តន៍ បានបញ្ជាក់ថា បច្ចុប្បន្នមកប្រទេសបានឈានផុតពីប្រទេសដែលពឹងផ្អែកលើវិស័យកសិកម្មមកពឹងផ្អែកលើវិស័យឧស្សាហកម្ម ព្រោះវិស័យនេះចាប់ផ្តើមមានកំណើនខ្ពស់ហើយពាណិជ្ជករកម្ពុជាភាគច្រើនក៏កំពុងចាប់យកឱកាសលើវិស័យនេះ ដោយយើងអាចមើលឃើញពីសន្ទុះនៃសហគ្រាសខ្នាតតូចនិងមធ្យមជាច្រើនកំពុងមមាញឹកក្នុងការកែច្នៃផលិតផលផ្គត់ផ្គង់ទីផ្សារក្នុងស្រុក និងក្រៅស្រុកផងដែរ ។

ដូច្នេះដោយយល់ឃើញថា សន្ទុះនៃវិស័យនេះមានការកើនឡើងខ្លាំងបែបនេះទើបនាងខ្ញុំបានលើកយកប្រធានបទក្នុងការស្រាវជ្រាវមួយនេះដោយលើកយកយកតែកំណើនសេដ្ឋកិច្ចរបស់កម្ពុជាដោយផ្អែកលើសហគ្រាសខ្នាតតូចនិងមធ្យមនេះប៉ុណ្ណោះ។

២. កម្មវត្ថុនៃការស្រាវជ្រាវ

ការស្រាវជ្រាវប្រធានបទខាងលើមានកម្មវត្ថុ៣យ៉ាងសំខាន់ៗដូចខាងក្រោម :

- កំណើនសេដ្ឋកិច្ចតាមរយៈផលិតផលជាតិសរុប

- កំណើនសេដ្ឋកិច្ចតាមរយៈសហគ្រាសខ្នាតតូចនិងមធ្យម
- ឥទ្ធិពលនៃសហគ្រាសខ្នាតតូចនិងមធ្យមលើកំណើនសេដ្ឋកិច្ច

៣. ចំណោទបញ្ហានៃការស្រាវជ្រាវ

តាមរយៈការបកស្រាយខាងលើយើងឃើញថាកំណើនសេដ្ឋកិច្ចនៅកម្ពុជាបានចូលរួមដោយសហគ្រាសខ្នាតតូចនិងមធ្យមដូច្នេះយើងសូមលើកជាសំណួរថា តើសហគ្រាសខ្នាតតូចនិងមធ្យមបានចូលរួមចំណែកក្នុងកំណើនសេដ្ឋកិច្ចដូចម្តេចខ្លះ?

៤. សារៈសំខាន់នៃការស្រាវជ្រាវ

ផ្អែកលើប្រធានបទនៃការស្រាវជ្រាវប្រធានបទ “កំណើនសេដ្ឋកិច្ចផ្អែកលើសហគ្រាសខ្នាតតូចនិងមធ្យម (SME)” ខាងលើនេះបានផ្តល់នូវសារៈសំខាន់ដល់និស្សិតជាច្រើនដូចជា :

- ពង្រឹងការយល់ដឹងពីដំណើរការរបស់សហគ្រាសខ្នាតតូចនិងមធ្យម (SME)
- យល់ដឹងពីបញ្ហាប្រឈមនិងហានិភ័យរបស់វា
- សិក្សាពីគោលនយោបាយរបស់រាជរដ្ឋាភិបាលទៅលើវិស័យនេះ

៥. ទំហំ និងដែនកំណត់នៃការស្រាវជ្រាវ

ថ្វីត្បិតតែកំណើនសេដ្ឋកិច្ចនៅកម្ពុជាផ្អែកលើវិស័យជាច្រើនប៉ុន្តែក្នុងនោះសហគ្រាសខ្នាតតូចនិងមធ្យម (SME) ក៏បានចូលរួមយ៉ាងសកម្មក្នុងដំណើរការអភិវឌ្ឍនេះផងដែរ ។

- ទំហំនិងដែនកំណត់
- ទោះបីជាទិន្នន័យនៃការស្រាវជ្រាវនៃប្រធានបទមួយនេះមានច្រើនតែយើងខ្ញុំមិនបានលើកយកទិន្នន័យទាំងអស់ឬតាមបណ្តាខេត្តនានានោះទេព្រោះវាមានលក្ខណៈពិបាកចំពោះយើងខ្ញុំដូច្នេះចំពោះទិន្នន័យដែលបានលើកឡើងនេះយើងខ្ញុំសូមលើកយកតែទិន្នន័យដុលដែលមានស្រាប់ក្នុងប្រទេសប៉ុណ្ណោះ។
- ចំពោះឆ្នាំនៃទិន្នន័យជាក់លាក់ដែលយើងយកមកសិក្សានិងវិភាគ គឺចាប់ពីឆ្នាំ ២០០៤ ដល់ ឆ្នាំ ២០១៧។

៦. វិធីសាស្ត្រ នៃការស្រាវជ្រាវ

ដើម្បីសិក្សាពីប្រធានបទ កំណើនសេដ្ឋកិច្ចផ្អែកលើសហគ្រាសខ្នាតតូចនិងមធ្យម(SME) បានប្រើវិធីសាស្ត្របរិមាណ(quantity method) ក្នុងការស្រាវជ្រាវនិងប្រមូលទិន្នន័យដើម្បីធ្វើផ្ទៀងផ្ទាត់ពីទំនាក់ទំនងរវាងកំណើនសេដ្ឋកិច្ច(Economic growth) និងសហគ្រាសខ្នាតតូចនិងមធ្យម (SME) ៖

- តម្រូវទិន្នន័យ ៖ ប្រើទិន្នន័យទី២ (Secondary Data) មកធ្វើការវិភាគ
- ទីកន្លែងដែលអាចប្រមូលទិន្នន័យមាន ៖

. ក្រសួងពាណិជ្ជកម្ម

. ក្រសួងសេដ្ឋកិច្ច និងហិរញ្ញវត្ថុ

. ADB, World Bank

. និង Web Site មួយចំនួនទៀតក្នុងប្រព័ន្ធអ៊ីនធើណែត

- ការវិភាគ ៖ សិក្សាពីកម្រិតទំនាក់ទំនងរវាងសហគ្រាសខ្នាតតូចនិងមធ្យម(SME) និងផលិតផលជាតិសរុប (GDP)

៧. បេសាសម្ព័ន្ធនៃការស្រាវជ្រាវ

ការរៀបចំស្រាវជ្រាវប្រធានបទស្តីពី “កំណើនសេដ្ឋកិច្ចផ្អែកលើសហគ្រាសខ្នាតតូចនិងមធ្យម” បានចែកចេញជា៣ជំពូកសំខាន់ៗគឺ ៖ ជំពូកទី១ និយាយពីនិយមន័យ ក៏ដូចជាទ្រឹស្តីមួយចំនួនរបស់សេដ្ឋវិទូស្តីពីសហគ្រាសខ្នាតតូចនិងមធ្យមក្នុងការចូលរួមចំណែកអភិវឌ្ឍន៍សេដ្ឋកិច្ច។ ជំពូកទី២ និយាយពីស្ថានភាពទូទៅរបស់សហគ្រាសខ្នាតតូចនិងមធ្យមមុននិងក្រោយមានគោលនយោបាយរបស់រដ្ឋាភិបាល ព្រមទាំងការចូលរួមរបស់វាក្នុងសេដ្ឋកិច្ចផងដែរ។ ជំពូកទី៣ ធ្វើការវិភាគទិន្នន័យដើម្បីឈានដល់ការសិក្សាពីបញ្ហាប្រឈមនិងដំណោះស្រាយផ្សេងៗ។

ជំពូកទី១

និយមន័យ អំណើន

សេដ្ឋកិច្ច

ជំពូកទី ១. និយមន័យកំណើនសេដ្ឋកិច្ច

១.១ និយមន័យកំណើនសេដ្ឋកិច្ច

ជាទូទៅកំណើនសេដ្ឋកិច្ច (Economic growth) ត្រូវបានគេអោយនិយមន័យថា គឺជាកើនឡើងនៃ បរិមាណផលិតផលនិងសេវាកម្មដែលបានផលិតឡើងដោយប្រទេសមួយក្នុងរយៈពេលកំណត់ណាមួយ។

(wikipedia, 2019)

កំណើនសេដ្ឋកិច្ចបណ្តាលមកពីតម្រូវការកើនឡើងនិងការកើនឡើងនូវសមត្ថភាពផលិតភាព។

ការកើនឡើងនៃតម្រូវការសរុប (AD) = (C + I + G + NX) ដែល

C = ជាការចំណាយរបស់អតិថិជន

I = ការវិនិយោគ (ការវិនិយោគដើមទុនថេរ)

G = ការចំណាយរបស់រដ្ឋាភិបាល

NX = ការនាំចេញសុទ្ធ

- កំណើនសេដ្ឋកិច្ចបណ្តាលមកពីកត្តាចំបងពីរគឺ:

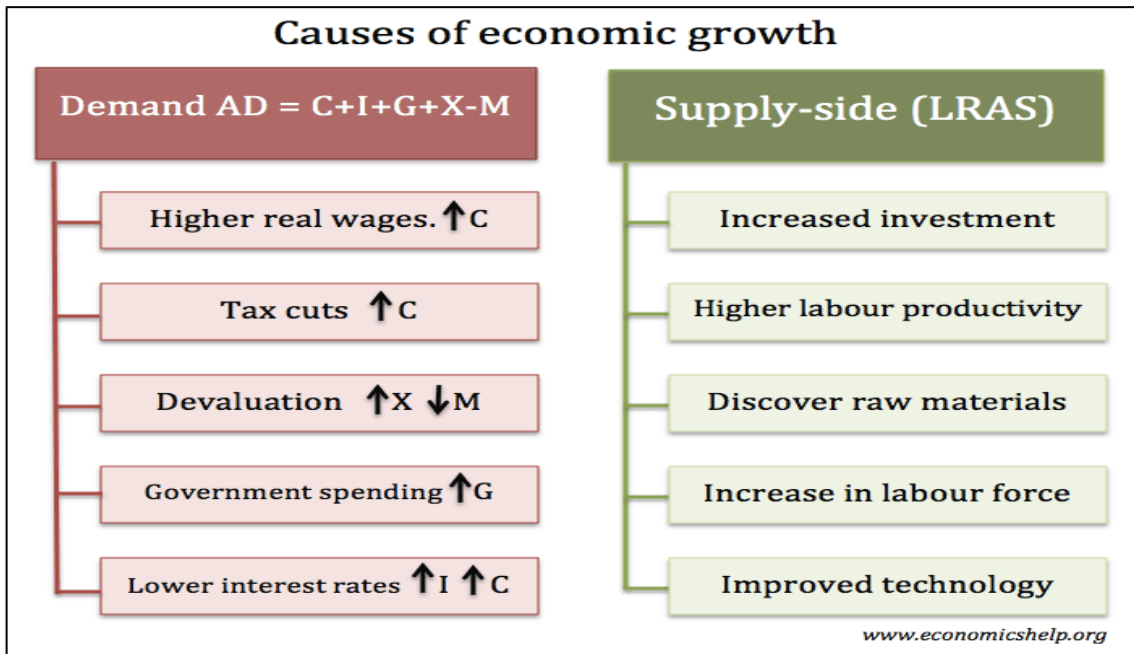
- ការកើនឡើងនូវតម្រូវការសរុប (AD)
- ការកើនឡើងនៃការផ្គត់ផ្គង់សរុប (សមត្ថភាពផលិតភាព)

- កត្តាដែលជះឥទ្ធិពលដល់ការកើនឡើងតម្រូវការសរុប AD

- អត្រាការប្រាក់ទាបជាងមុន : អត្រាការប្រាក់ទាបកាត់បន្ថយការចំណាយប្រាក់កម្ចីហើយដូច្នោះដលើកទឹកចិត្តដល់ការចំណាយរបស់អតិថិជននិងក្រុមហ៊ុនដើម្បីវិនិយោគ។ អត្រាការប្រាក់ទាបនេះក៏កាត់បន្ថយការបង់ប្រាក់កម្ចីមានទ្រព្យបញ្ចាំផងដែរដូច្នោះបង្កើនប្រាក់ចំណូលដែលអាចប្រើប្រាស់បានរបស់អ្នកប្រើប្រាស់។
- ការកើនឡើងប្រាក់ឈ្នួល : ប្រាក់ឈ្នួលពិតប្រាកដខ្ពស់បង្កើនប្រាក់ចំណូលដែលអាចប្រើបាននិងលើកទឹកចិត្តដល់ការចំណាយរបស់អ្នកប្រើប្រាស់។
- បង្កើនការចំណាយរបស់រដ្ឋាភិបាល (G) ខ៖ ការវិនិយោគរបស់រដ្ឋាភិបាលលើការកសាងផ្លូវថ្នីបង្កើនការចំណាយលើផលប្រយោជន៍សុខុមាលភាពដែលបង្កើនប្រាក់ចំណូលដែលអាចប្រើប្រាស់បាន។
- ការវាយតម្លៃ : ការធ្លាក់ចុះតម្លៃនៃអត្រាប្តូរប្រាក់ ខ៖ ធ្វើឱ្យការនាំចេញមានតម្លៃថោកនិងបង្កើនបរិមាណនៃការនាំចេញ (X) ។ ការធ្លាក់ថ្លៃធ្វើឱ្យការនាំចូលមានតម្លៃថ្លៃកាត់បន្ថយបរិមាណនាំចូលនិងធ្វើឱ្យទំនិញក្នុងស្រុកកាន់តែទាក់ទាញ។

- ភាពជឿជាក់ ៖ ការកើនឡើងនូវទំនុកចិត្តរបស់អតិថិជនជំរុញឱ្យគ្រួសារចំណាយដោយការសន្សំប្រាក់ ឬដកយកឥណទានផ្ទាល់ខ្លួនបន្ថែមទៀត។ វាអាចជួយឱ្យការចំណាយកាន់តែខ្ពស់ដូច្នោះជម្រុញការចំណាយ (C)ក៏កើនឡើង ។
 - ពន្ធនាគារ ៖ ពន្ធលើប្រាក់ចំណូលទាបនឹងបង្កើនប្រាក់ចំណូលរបស់អ្នកប្រើប្រាស់និងបង្កើនការចំណាយរបស់អ្នកប្រើប្រាស់ (C) ។
 - ការឡើងថ្លៃផ្ទះ ៖ ការឡើងថ្លៃផ្ទះបង្កើតផលទ្រព្យសម្បត្តិវិជ្ជមាន។ ម្ចាស់ផ្ទះដែលមើលឃើញពីការកើនឡើងនៃតម្លៃផ្ទះរបស់ពួកគេនឹងមានឆន្ទៈចំណាយកាន់តែច្រើន (ផ្ទះសំរួលប្រសិនបើចាំបាច់)
 - ស្ថេរភាពហិរញ្ញវត្ថុ ៖ ប្រសិនបើមានស្ថេរភាពហិរញ្ញវត្ថុហើយធនាគារមានឆន្ទៈផ្តល់ប្រាក់កម្ចីនោះក្រុមហ៊ុននឹងកាន់តែមានឆន្ទៈក្នុងការវិនិយោគហើយការវិនិយោគនឹងបង្កើនតម្រូវការសរុប។
- ការកើនឡើងនៃការផ្គត់ផ្គង់សរុប (សមត្ថភាពផលិតភាព)
- បង្កើនដើមទុន ៖ ឧទាហរណ៍: ការវិនិយោគលើរោងចក្រថ្មីឬការវិនិយោគលើហេដ្ឋារចនាសម្ព័ន្ធដូចជា ផ្លូវថ្នល់ប្រព័ន្ធទូរស័ព្ទនិងបច្ចេកវិទ្យាទំនើបមួយចំនួនទៀត។
 - ការកើនឡើងនៃចំនួនប្រជាជនធ្វើការ តាមរយៈការធ្វើអន្តោប្រវេសន៍ឬអត្រាកំណើតខ្ពស់។
 - បង្កើនផលិតភាពការងារតាមរយៈប្រព័ន្ធនៃការអប់រំនិងការបណ្តុះបណ្តាលប្រសើរជាងមុនឬបច្ចេកវិទ្យាប្រសើរឡើង
 - ស្វែងយល់ពីវត្តមានដើមថ្មី៖ ឧទាហរណ៍: ការស្វែងរកប្រេងទុកបម្រុងដើម្បីបង្កើនទិន្នផលជាតិ
 - ការកែលម្អបច្ចេកវិទ្យាដើម្បីកែលម្អផលិតភាពនៃដើមទុននិងការងារ។ ឧទាហរណ៍ : អ្នកផលិតម៉ាស៊ីនក្រដាស និងអ៊ុនធើណែតបានចូលរួមចំណែកក្នុងកំណើនសេដ្ឋកិច្ច។ នៅពេលអនាគតកំណើនសេដ្ឋកិច្ចអាចមកពីបច្ចេកវិទ្យាថ្មីដូចជាបញ្ញាសិប្បនិម្មិត (AI) ដែលអាចឱ្យមនុស្សយន្តធ្វើការជំនួសកន្លែងការងាររបស់មនុស្សបាន។

យើងអាចពិនិត្យតាមរយៈគំនូសតាងខាងក្រោម :



ប្រភពដកស្រង់ (Pettinger, 2019)

១.២ ធាតុផ្សំខ្សែដែលធ្វើអោយមានកំណើនសេដ្ឋកិច្ច

មានកត្តាជាច្រើនដែលនាំអោយមានកំណើនសេដ្ឋកិច្ចដូចខាងក្រោម៖

១.១.១ ចំណូលពន្ធ

នៅក្នុងវិទ្យាសាស្ត្រសេដ្ឋកិច្ច គោលនយោបាយសារពើពន្ធគឺជាការប្រើការចំណាយ (expenditure) និងចំណូល (revenue) របស់រដ្ឋាភិបាលដើម្បីមានឥទ្ធិពលលើសេដ្ឋកិច្ច។ គោលនយោបាយសារពើពន្ធអាចប្រៀបធៀបបានជាមួយ គោលនយោបាយម៉ាក្រូសេដ្ឋកិច្ច (macroeconomic policy) និងគោលនយោបាយរូបិយវត្ថុ (monetary policy) ដែលព្យាយាមធ្វើឱ្យមានស្ថិរភាពសេដ្ឋកិច្ចដោយគ្រប់គ្រងអត្រាការប្រាក់ និងការផ្គត់ផ្គង់រូបិយវត្ថុ (money supply)។ ឧបករណ៍សំខាន់ពីរបស់គោលនយោបាយសារពើពន្ធគឺការចំណាយរបស់រដ្ឋាភិបាល និងការកម្រិតពន្ធដារ។ ការប្រែប្រួលនៃកម្រិតនិងសមាសភាពផ្សេងៗនៃពន្ធដារនិងការចំណាយរបស់រដ្ឋាភិបាលអាចមានឥទ្ធិពលផ្សេងៗលើសេដ្ឋកិច្ច៖

- តម្រូវការសរុប (aggregate demand) និងកម្រិតនៃសកម្មភាពសេដ្ឋកិច្ច
- ទម្រង់នៃការផ្តល់ធនធាន
- ការបែងចែកចំណូល

គោលនយោបាយសារពើពន្ធសំដៅលើការប្រើថវិការដ្ឋាភិបាលដើម្បីមានឥទ្ធិពលលើចំណុចទីមួយខាងលើ៖ សកម្មភាពសេដ្ឋកិច្ច។

ដូច្នេះការប្រមូលពន្ធគឺជាកត្តាសំខាន់មួយក្នុងការអភិវឌ្ឍប្រទេសដូចជា ការសាងសង់ហេដ្ឋារចនាសម្ព័ន្ធ សាលារៀន មន្ទីរពេទ្យ ចំណាយលើយោធា សន្តិសុខសង្គម ។ល។

១.១.២ ការវិនិយោគ

នៅពេលនាំហូរនៃការវិនិយោគនៅប្រទេសមួយកាន់តែច្រើន ធ្វើអោយប្រទេសនោះមានលទ្ធភាពក្នុងការអភិវឌ្ឍន៍ប្រទេសកាន់តែច្រើនដូចគ្នា។ ការវិនិយោគនឹងបង្កើនការផលិត នូវផលិតផល និងសេវាកម្មបន្ថែមក្នុងស្រុក បង្កើតនូវការងារជាច្រើនដល់ប្រជាពលរដ្ឋក្នុងប្រទេសនោះ ដែលជាកត្តាមួយក្នុងការកាត់បន្ថយភាពក្រីក្រ និងជម្រុញកំណើនផលិតផលក្នុងស្រុកសរុបកាន់តែច្រើន។

១.១.៣ ពាណិជ្ជកម្ម

ការធ្វើពាណិជ្ជកម្ម គឺជាចំណុចសំខាន់មួយដែរ ដែលផលិតផល និងសេវាកម្មនៅក្នុងស្រុកត្រូវបានដោះដូរជាមួយទំនិញ ឬសេវាកម្មពីខាងក្រៅដើម្បីបំពេញតម្រូវការ ហើយក៏ពង្រីកទីផ្សារផលិតផល និងសេវាកម្មដែលផលិតបានដូចគ្នា។ ក្នុងនោះក៏មានការរួមបញ្ចូលទាំងការដោះដូរកម្លាំងពលកម្ម និងបច្ចេកវិទ្យាធ្វើអោយបរិយាកាសនៃដំនើរការសេដ្ឋកិច្ចកាន់តែសំបូរបែប និងមានភាពនាំនូវតួនាទី។

១.១.៤ សហគ្រាសខ្នាតតូច និងមធ្យម

នៅប្រទេសកម្ពុជា ក៏ដូចជាប្រទេសផ្សេងៗនៅលើសាកលលោក MSMEs មានតួនាទីជាឆ្លឹងខ្នងនៃសេដ្ឋកិច្ច។ នៅកម្ពុជា MSMEs បានរួមចំណែកយ៉ាងសំខាន់ក្នុងការរួមចំណែកលើកម្ពស់ដល់ជីវភាពរស់នៅរបស់ប្រជាជន និងកាត់បន្ថយភាពក្រីក្រ។ នៅកម្ពុជាមាន MSMEs ជាង៩០ភាគរយ នៃសហគ្រាសសរុបនៅកម្ពុជា និងចូលរួមផ្គត់ផ្គង់ផលិតផលនៅកម្ពុជា ហើយក៏បានផ្តល់ឱកាសការងារសម្រាប់ប្រជាជនកម្ពុជាទូទាំងរាជធានីខេត្ត ហើយជាបិសេសរួមចំណែកបង្កើនផលចំណូលសរុបក្នុងស្រុក ក៏ដូចជាជម្រុញការនាំចេញ។

ពេលនេះសូមលើកយកចំណុចមួយគឺសហគ្រាសខ្នាតតូច និងមធ្យម ដែលជាវិស័យមួយដែលមានសក្តានុពលចំពោះសេដ្ឋកិច្ចជាខ្លាំងទាំងកម្ពុជាក៏ដូចជាប្រទេសផ្សេងៗទៀតផងដែរ។តើសហគ្រាសធុនតូច និងមធ្យមមានដំណើរការយ៉ាងដូចម្តេច? ហើយចូលរួមចំណែកបែបណានៅក្នុងសេដ្ឋកិច្ច? ក្នុងខ្លឹមសារខាង

ក្រោមនេះនឹងរៀបរាប់សម្ព័ន្ធអំពីសហគ្រាសធុនតូច និងមធ្យម ក្នុងការជម្រុញកំណើនសេដ្ឋកិច្ច (Wikipedia, 2019) ។

១.៣ ករណីសិក្សាដែលសហគ្រាសខ្នាតតូច និងមធ្យមមានឥទ្ធិពលលើសេដ្ឋកិច្ច

ការអភិវឌ្ឍសហគ្រាសធុនតូចនិងមធ្យមនៅក្នុងតំបន់គឺមានសារៈសំខាន់ និងចាំបាច់ដែលជាជោគជ័យនៅក្នុងកិច្ចខិតខំប្រឹងប្រែងសមូហភាពនិងបុគ្គលនឹងមានជាយូរមកហើយក្នុងការកាត់បន្ថយគម្លាតប្រាក់ចំណូលក្នុងស្រុកនិងក្នុងការបង្កើតតុល្យភាពនៃប្រាក់ចំណូលនិងការងារនិងការធានាឱ្យបានច្រើននូវសន្តិសុខមនុស្សនិងសង្គមប្រកបដោយនិរន្តរភាពនិងលទ្ធផល ។ ដូច្នេះហើយបើយើងក្រឡេកមើលបណ្តាប្រទេសមួយចំនួននេះដូចជា :

១.៣.១ ករណីសិក្សាសហគ្រាសខ្នាតតូច និងមធ្យមនៅប្រទេសថៃ

បើយោងតាមនិយមន័យរបស់ក្រសួងឧស្សាហកម្មសហគ្រាសខ្នាតតូចនៃផលិតកម្មឧស្សាហកម្មនិងសេវាកម្មឧស្សាហកម្មមាននិយោជិកចំនួន ៥០ នាក់ឬតិចប្រសិនបើមានទ្រព្យសម្បត្តិថេរ (លើកលែងតែដី) ចំនួន ៥០ លានបាតឬតិចជាងនេះ។ សហគ្រាសធុនមធ្យមមាន ៥១-២០០និយោជិកឬទ្រព្យសម្បត្តិថេរ (លើកលែងតែដី) ដែលមានតម្លៃលើសពី ៥០ លាននិងរហូតដល់ទៅ ២០០ លានបាត។ សហគ្រាសខ្នាតតូចនៃឧស្សាហកម្មលក់ដុំមាន ២៥និយោជិកឬតិចជាងនេះឬទ្រព្យសម្បត្តិថេរ (លើកលែងតែដី) នៃ៥០ លានបាតឬតិចជាងនេះ។ សហគ្រាសធុនមធ្យមមាន ២៦ និយោជិកចំនួន ៥០ នាក់ឬទ្រព្យសម្បត្តិថេរ (លើកលែងតែដី) លើស ៥០ លានឡើងទៅដល់ ១០០ លានបាត។ សហគ្រាសខ្នាតតូចនៃឧស្សាហកម្មលក់រាយមាន ១៥ និយោជិកឬតិចជាងនេះឬទ្រព្យសម្បត្តិថេរ (លើកលែងតែដី) មានរហូតដល់ទៅ 30 លានបាតនិងសហគ្រាសមធ្យមមាននិយោជិក ១៦-៣០ នាក់ឬទ្រព្យសម្បត្តិថេរ (លើកលែងតែដី) ជាង ៣០ លាននិងរហូតដល់ ៦០ លានបាត។

ផែនការលើកកម្ពស់សហគ្រាសខ្នាតតូចនិងមធ្យមត្រូវបានបង្កើតឡើងដោយមជ្ឈមណ្ឌលនិងរដ្ឋាភិបាលមូលដ្ឋានយោងតាមស្តង់ដារដែលបានចុះបញ្ជី រដ្ឋាភិបាលបានប្រើសក្តានុពលក្នុងតំបន់ដោយក្រុមគម្រោងនិងតាមតំបន់ដើម្បីជំនួយហិរញ្ញប្បទានសម្រាប់ការលើកកម្ពស់ប្រសិទ្ធភាព :

- ធ្វើឱ្យប្រសើរឡើងនៃហិរញ្ញវត្ថុនិងទីផ្សារភាគហ៊ុនសម្រាប់សហគ្រាសធុនតូចនិងមធ្យម

- ការអភិវឌ្ឍធនធានមនុស្សសម្រាប់សហគ្រាសខ្នាតតូចនិងមធ្យម សម្រាប់គាំទ្រដល់ការគ្រប់គ្រងបច្ចេកវិទ្យាសុវត្ថិភាពនិងទីផ្សារនិងការកែលម្អហិរញ្ញវត្ថុអាជីវកម្មរបស់សហគ្រាសធុនតូចនិងមធ្យម
- ការផ្តល់ព័ត៌មាន
- ការដាក់ជាក្រុមសហគ្រាសធុនតូចនិងមធ្យម
- ការលើកកម្ពស់ការវិនិយោគដោយសហគ្រាសធុនតូចនិងមធ្យមនិងវិធានការណ៍ការពារបរិស្ថានព្រមទាំងការកែលម្អប្រព័ន្ធច្បាប់
- ការការពារសិទ្ធិកម្មសិទ្ធិបញ្ញា

តាមរយៈការកំណត់របស់ក្រសួងឧស្សាហកម្ម (DIP) បានបែងចែកប្រភេទសហគ្រាសខ្នាតតូចនិងមធ្យមជាបីប្រភេទផ្សេងៗគ្នា៖

១. វិស័យផលិតកម្មសហគ្រាសខ្នាតតូចនិងមធ្យម (រួមមានការកែច្នៃផលិតផលកសិកម្ម ផលិតកម្មនិងការដឹកយកផ្លាស់) ។
២. វិស័យសេវាកម្មសហគ្រាសខ្នាតតូចនិងមធ្យម។
៣. វិស័យពាណិជ្ជកម្មសហគ្រាសខ្នាតតូចនិងមធ្យម (រួមទាំងលក់ដុំនិងរាយ) ។

ដោយវិស័យផលិតកម្មនិងសេវាកម្មរបស់សហគ្រាសខ្នាតតូចនិងមធ្យមស្ថិតនៅក្រោមការទទួលខុសត្រូវរបស់(DIP) ខណៈពេលដែលវិស័យពាណិជ្ជកម្មរបស់សហគ្រាសខ្នាតតូចនិងមធ្យមស្ថិតនៅក្រោមការទទួលខុសត្រូវរបស់ក្រសួងពាណិជ្ជកម្ម (C.Sevilla, 2000)។

ទិដ្ឋភាពទូទៅនៃវិស័យផលិតកម្មថែទាំចាក់តាមទំហំឧស្សាហកម្មចាប់ពីឆ្នាំ ១៩៩៧

ទោះបីជាការយកចិត្តទុកដាក់កាន់តែច្រើនចំពោះសហគ្រាសខ្នាតតូចនិងមធ្យមនៅគ្រប់ទីកន្លែងក្នុងពិភពលោកចាប់តាំងពីក្នុងទសវត្សឆ្នាំ ១៩៩០ ក៏ដោយតែមានតែប៉ុន្មានឆ្នាំថ្មីៗនេះទេដែលសហគ្រាសខ្នាតតូចនិងមធ្យមបានក្លាយជាការយកចិត្តទុកដាក់ដ៏ចម្បងនៅក្នុងប្រទេសថៃនិងជំរុញអោយមានការយកចិត្តទុកដាក់និងការសិក្សាទាក់ទងទៅនឹងការចូលរួមចំណែករបស់វាចំពោះសេដ្ឋកិច្ច។ ទំហំសហគ្រាសខ្នាតតូចនិងមធ្យមក្នុងប្រទេសថៃកាន់កាប់ប្រហែល ៨០% នៃសហគ្រាសឧស្សាហកម្មសរុប។ ទោះយ៉ាងណាក៏ដោយដូចដែលបានឃើញនៅក្នុងតារាងទី១ការចូលរួមចំណែករបស់វាចំពោះការងារឧស្សាហកម្មគឺតូចណាស់ហើយចំណែករបស់វាក៏តូចចំពោះលទ្ធផលនិងតម្លៃបន្ថែមគឺតែតូចជាងបើប្រៀបធៀបទៅនឹងLEs។ នេះបង្កើតឱ្យមានការសង្ស័យអំពីមូលហេតុអ្វីដែលសហគ្រាសខ្នាតតូចនិងមធ្យមត្រូវការយកទៅការយកចិត្ត

ទុកដាក់ដោយសាធារណជននិងមូលហេតុអ្វីដែលរដ្ឋាភិបាលថែទាំបានសង្កត់ធ្ងន់ក្នុងការយកចិត្តទុកដាក់យ៉ាងខ្លាំងចាប់តាំងពីក្នុងឆ្នាំ ១៩៩៨ មកនេះ។

យោងទៅតាមលោក REGNIER (ឆ្នាំ២០០០) ការគាំទ្រយ៉ាងខ្លាំងរបស់រដ្ឋាភិបាលថែទាំដល់សហគ្រាសខ្នាតតូចនិងមធ្យមជាលទ្ធផលពីរបតិសេដ្ឋកិច្ចក្នុងឆ្នាំ១៩៩៧។ ទោះបីវិបត្តិនេះបង្កឡើងដោយការគ្រប់គ្រងមិនត្រឹមត្រូវក៏ដោយប៉ុន្តែក្រុមហ៊ុនធំៗ ដូចជាសហគ្រាសខ្នាតតូចនិងមធ្យមដែលរងគ្រោះភាគច្រើនបំផុតពីវិបត្តិដែលបង្កឱ្យមានការព្រួយបារម្ភចំពោះវិស័យនេះយ៉ាង។ តែយ៉ាងណាមិញទាំងអ្នកស្រាវជ្រាវបរទេសនិងថែទាំបានលើកឡើងថាដើម្បីនាំសេដ្ឋកិច្ចអោយមកប្រសើរវិញប្រទេសថែទាំត្រូវការជាចាំបាច់នោះគឺសង្កត់ធ្ងន់លើការពង្រឹងសហគ្រាសខ្នាតតូចនិងមធ្យមអោយមានការរីកចម្រើន។ លើសពីនេះទៀតភាពលេចធ្លោនៃLEsក្នុងលក្ខខណ្ឌការងារនិងលទ្ធផលអាចត្រូវបានបង្កឡើងដោយគោលនយោបាយអនុគ្រោះរបស់រដ្ឋាភិបាល។ កាលពីមុនរដ្ឋាភិបាលថែទាំបានពង្រីកការអភិវឌ្ឍសហគ្រាសខ្នាតធំនិងសហគ្រាសនិងធំ ៗ ដោយមិនយកចិត្តទុកដាក់លើតួនាទីរបស់សហគ្រាសខ្នាតតូចនិងមធ្យមនោះទេជាពិសេសនៅក្នុងការលើកទឹកចិត្តដ៏រឹងមាំរបស់រដ្ឋាភិបាលនិងគោលនយោបាយផ្សព្វផ្សាយឆ្ពោះទៅរកការទាក់ទាញពីបរទេស។ ក្នុងនោះដែរវិនិយោគិននៅទសវត្សឆ្នាំ ១៩៨០ និង ១៩៩០ បានធ្វើការស្រាវជ្រាវលើឧស្សាហកម្មសំខាន់ៗត្រូវបានគេផ្តោតលើLEsដែលជាកន្លែងនៃការរៀបចំនិងការផ្តល់ទិន្នន័យជាច្រើនក្នុងសហគ្រាសខ្នាតតូច មធ្យម ខណៈពេលវិស័យនេះមានការស្រាវជ្រាវច្រើនត្រូវបានបោះពុម្ពផ្សាយឡើងវិញនិងយកចិត្តទុកដាក់ខ្លាំងបន្ទាប់ពីមានវិបត្តិសេដ្ឋកិច្ចក្នុងឆ្នាំ១៩៩៧ រួចមក។

យើងអាចពិនិត្យតាមតារាងខាងក្រោម

Table 1 Overview of Thai Manufacturing Sector Classified by Industrial Size in 1997

| Industrial Size | Industrial Establishment | Industrial Employment | Total Value-Added | Total Output |
|--|--------------------------|-----------------------|--------------------|---------------------|
| | No. of firms / % | Persons / % | Million Baht / % | Million Baht / % |
| Micro Enterprises (less than 10 employees) | 3,031 (11.9) | 15,410 (0.7) | 6,619 (0.6) | 17,408 (0.4) |
| Small Enterprises (10-49 employees) | 15,366 (60.2) | 268,949 (12.4) | 80,672 (6.8) | 226,703 (5.8) |
| Medium Enterprises (50-199 employees) | 4,709 (18.4) | 420,725 (19.4) | 183,024 (15.4) | 586,901 (15.1) |
| Large Enterprises (more than 200 employees) | 2,423 (9.5) | 1,465,398 (67.5) | 917,965 (77.3) | 3,044,942 (78.6) |
| Total | 25,529 (100) | 2,170,482 (100) | 1,188,280 (100) | 3,875,954 (100) |

ប្រភព (Huang, 2003)

១.៣.២ ករណីសិក្សាសហគ្រាសខ្នាតតូច និងមធ្យមនៅប្រទេសវៀតណាម

ក. ប្រវត្តិនៃសហគ្រាសខ្នាតតូចនិងមធ្យម

វិស័យ (SME) របស់ប្រទេសវៀតណាមបានធ្លាក់ទឹកចិត្តជាយូរមកហើយហើយថែមទាំងត្រូវបានលុបចោលនៅផ្នែកខ្លះនៅក្នុងសេដ្ឋកិច្ចដំបូងនៅភាគខាងជើងនៃប្រទេសក្នុងកំឡុងពេលសង្គ្រាមប្រឆាំងបារាំងនិងសហរដ្ឋអាមេរិក (ពីឆ្នាំ ១៩៤៥ ដល់ឆ្នាំ ១៩៧៥) និងទូទាំងប្រទេស។ បន្ទាប់ពីវាការបង្រួបបង្រួម (ក្នុងឆ្នាំ ១៩៧៦ ដល់ឆ្នាំ ១៩៨៥) ប្រទេសវៀតណាមបានចាប់ផ្តើមមានSMEវិញនៅឆ្នាំ ១៩៨៦ នៅពេលដែលរដ្ឋាភិបាលបានអនុម័តគោលនយោបាយដូយម៉ី(ជួសជុល)និងទទួលស្គាល់សេដ្ឋកិច្ចពហុភាគីពាក់ព័ន្ធ។ ជំហានមួយទៀតគឺបានធ្វើការពិនិត្យឡើងវិញនូវរដ្ឋធម្មនុញ្ញឆ្នាំ ១៩៩២ទទួលស្គាល់វិស័យ SME ក្នុងសេដ្ឋកិច្ចដោយធ្វើការប្តេជ្ញាចិត្តក្នុងការការពារកម្មសិទ្ធិឯកជននិងការរៀបចំចរនាសម្ព័ន្ធសហគ្រាសរដ្ឋឡើងវិញ (SOEs) (Tran Tien Cuong,Le Xuan Sang,Nguyen Kim Anh, 2008)។

ខ. និយមន័យរបស់សហគ្រាសខ្នាតតូចនិងមធ្យម

បន្ទាប់ពីរយៈពេល 20 ឆ្នាំនៃការណែនាំរបស់ដូយម៉ីវាបានចាប់ផ្តើមនៅខែវិច្ឆិកា ២០០១ ឯកសារច្បាប់ស្តីពីការអភិវឌ្ឍត្រូវបានកើតដោយយោងតាមក្រឹត្យលេខ .90/2001/ND-CP, និយមន័យរបស់សហគ្រាសខ្នាតតូចនិងមធ្យមគឺចំនួនទឹកប្រាក់វិនិយោគរបស់សហគ្រាសមានតិចជាង ១០ ពាន់លានដុល្លារប្រចាំឆ្នាំបុគ្គលិកគឺតិចជាង ៣០០ នាក់។ដោយផ្អែកលើក្រឹត្យរបស់រដ្ឋាភិបាលលេខ ៩០/២០០១,ការិយាល័យសហគ្រាសខ្នាតតូចនិងមធ្យមគឺបង្កើតឡើងក្នុងឆ្នាំ ២០០២ ។ ការិយាល័យនេះត្រូវបានរៀបចំឡើងវិញជាខ្នាតតូចនិងទីភ្នាក់ងារសហគ្រាសធុនមធ្យមក្នុងឆ្នាំ ២០០៣ ។ រយៈពេល ៥ ឆ្នាំផែនការអភិវឌ្ឍសហគ្រាសខ្នាតតូចនិងមធ្យមត្រូវបានបង្កើតឡើងក្នុងឆ្នាំ ២០០៦ ។ ទីភ្នាក់ងារសហគ្រាសខ្នាតតូចនិងមធ្យមមានបុគ្គលិកប្រហែល ៧០ នាក់) (Tran Tien Cuong,Le Xuan Sang,Nguyen Kim Anh, 2008)។

រយៈពេល ៥ ឆ្នាំនៃសហគ្រាសខ្នាតតូចនិងមធ្យមនិងផែនការអភិវឌ្ឍន៍ (២០០៦-២០១០) ត្រូវបានអនុម័តដោយការិយាល័យនាយករដ្ឋមន្ត្រីនៅខែតុលាឆ្នាំ ២០០៦ ។ គោលបំណងសំខាន់គឺចូលរួមចំណែកលើកស្ទួយនិងការប្រកួតប្រជែងសេដ្ឋកិច្ចតាមរយៈសហគ្រាសខ្នាតតូចនិងមធ្យម។

គោលដៅលេខសំខាន់គឺសម្ពោធិ ៣២០ពាន់សហគ្រាស និងការបង្កើតការងារថ្មីចំនួន ២,៧ លានការងារនិងការចិញ្ចឹមកម្មករបច្ចេកទេសចំនួន ១៦៥ ពាន់នាក់ក្នុងរយៈពេល ៥ ឆ្នាំ។ ភារកិច្ចចម្បងគឺការកែលម្អប្រព័ន្ធប្រព័ន្ធពន្ធុ, ការកែលម្អការប្រើប្រាស់ដីធ្លីហិរញ្ញវត្ថុបច្ចេកវិទ្យា, ព័ត៌មានការអភិវឌ្ឍន៍ធនធានមនុស្សទីផ្សារ, ការអភិវឌ្ឍនិងការពង្រីកតួនាទីរបស់សហគ្រាសធុនតូចនិងមធ្យមក្នុងក្រុមប្រឹក្សាលើកកម្ពស់។

សកម្មភាពចម្បងគឺភាពសាមញ្ញនៃសហគ្រាស ការចុះឈ្មោះ, ការធ្វើឱ្យប្រសើរឡើងនៃការចូលដំណើរការសម្រាប់ការប្រើប្រាស់ដី, ហិរញ្ញវត្ថុនិងការកែលម្អការប្រកួតប្រជែងការអភិវឌ្ឍធនធានមនុស្សនិងបង្កើនការយល់ដឹងសហគ្រាសធុនតូចនិងមធ្យមនិងការធ្វើផែនការសកម្មភាពជាដើម (Organization for Small and Medium Enterprise and Regional Innovation, 2007) ។

គ.ការចូលរួមរបស់សហគ្រាសខ្នាតតូចនិងមធ្យមក្នុងសេដ្ឋកិច្ច

សហគ្រាសខ្នាតតូចនិងមធ្យមបានដើរតួនាទីយ៉ាងសំខាន់ក្នុងសេដ្ឋកិច្ចជាតិប្រទេសវៀតណាម។ បើធៀបទៅនឹងវិស័យដទៃSMEនៅប្រទេសវៀតណាមបានចូលរួមក្នុងសេដ្ឋកិច្ចជាច្រើនដូចជា៖

- វិស័យនេះជាប្រភពដ៏សំខាន់នៃការបង្កើតការងារដែលមានចំនួនប្រហែល ៨៥ ភាគរយនៃកម្លាំងពលកម្មសាធារណៈក្នុងឆ្នាំ ២០០៤ ដល់ប្រជាពលរដ្ឋវៀតណាម។
- សហគ្រាសខ្នាតតូចនិងមធ្យមគឺជាកត្តាចម្បងសម្រាប់កាត់បន្ថយភាពក្រីក្រជាពិសេសនៅតំបន់ជនបទនិងគម្លាតនៃការអភិវឌ្ឍន៍តូចតាមចំណោមខេត្តក្រុងនិងជនបទ។
- លើសពីនេះសហគ្រាសខ្នាតតូចនិងមធ្យមបានជួយដល់ការរក្សាភាពបត់បែននៃទីផ្សារការងារផងដែរ។
- បានផ្សារភ្ជាប់សេដ្ឋកិច្ចទៅរកទីផ្សារនៃប្លុកសង្គមនិយមនៅអឺរ៉ុបខាងកើត ។
- ការចូលរួមចំណែករបស់សហគ្រាសខ្នាតតូចនិងមធ្យមដល់កំណើនសេដ្ឋកិច្ចមានភាពសំខាន់ណាស់ដោយបានកាន់កាប់ប្រហែល ៣៩ ភាគរយនៃផលិតផលជាតិសរុប (GDP)ក្នុងឆ្នាំ ២០០៦។

លើសពីនេះសហគ្រាសខ្នាតតូចនិងមធ្យមបានចូលរួមក្នុងការនាំចេញខ្ពស់និងបច្ចេកវិទ្យាមានកំរិតសមត្ថភាពខ្ពស់ផងដែរ) (Tran Tien Cuong,Le Xuan Sang,Nguyen Kim Anh, 2008)។

ឃ. ការអភិវឌ្ឍសហគ្រាសខ្នាតតូចនិងមធ្យម

កំណែទម្រង់ក្នុងបរិយាកាសធុរកិច្ចចាប់តាំងពីឆ្នាំ ២០០០ បានជម្រុញឱ្យសហគ្រាសខ្នាតតូចនិងមធ្យមនៅប្រទេសវៀតណាមជួបប្រទះនូវកំណើនគួរឱ្យកត់សម្គាល់នៅក្នុងចំនួនដែលបានចុះបញ្ជីសហគ្រាសនិងដើមទុន។ សម្រាប់ឆ្នាំ ២០០០-២០០៧ ប្រហែល ២៥ ម៉ឺននាក់ក្រុមហ៊ុនត្រូវបានចុះបញ្ជីនៅក្រោមច្បាប់សហគ្រាសតែម្នាក់ឯងដែលកើនឡើងក្នុងរយៈពេលប្រាំនិងកន្លះបើប្រៀបធៀបទៅនឹងរយៈពេលមុន១០ឆ្នាំ (១៩៩០-១៩៩៩) ។ នៅឆ្នាំ ២០០៧ មួយឆ្នាំបន្ទាប់ពីនោះការចូលជាសមាជិកអង្គការពាណិជ្ជកម្មពិភពលោកមានសហគ្រាសចុះបញ្ជីចំនួន ៥៤.០០០ ឯកតាកំពុងកើនឡើងច្រើនជាង ១២០ ភាគរយនៃទិន្នន័យឆ្នាំ ១៩៩០-១៩៩៩) (Tran Tien Cuong,Le Xuan Sang,Nguyen Kim Anh, 2008) ។

ជំពូកទី២

ស្ថានភាពទូទៅរបស់សហ

គ្រាសង្គ្រាមកម្ពុជា និង មធ្យម

ជំពូកទី ២. ស្ថានភាពទូទៅរបស់សហគ្រាសខ្នាតតូច និងមធ្យម

២.១ ស្ថានភាពរបស់សហគ្រាសខ្នាតតូច និងមធ្យមមុនពេលមានគោលនយោបាយ

២.១.១ និយមន័យទូទៅរបស់សហគ្រាសខ្នាតតូច និងមធ្យម

ជាការពិតណាស់ MSMEs មានពាក្យពេញថា Micro Small and Medium Enterprises ដែលខ្មែរយើងហៅថា សហគ្រាសមីក្រូ ខ្នាតតូច និងមធ្យម ហើយនៅលើសាកលកម្មនៃអាចកំណត់និយមន័យដូចគ្នាបាននៅទេ។ ការកំណត់និយមន័យគេអាចបែងចែកតាមចំនួននិយោជិក ទ្រព្យសកម្មរបស់ក្រុមហ៊ុន ហើយខ្លះទៀតផ្អែកទៅតាមទំហំនៃចំណូលប្រចាំខែ ឬប្រចាំឆ្នាំរបស់គេ។

២.១.២ ប្រវត្តិនៃសហគ្រាសខ្នាតតូច និងមធ្យមនៅកម្ពុជា

កាលដើមឡើយប្រទេសកម្ពុជាមិនទាន់មានចំណាត់ថ្នាក់កំណត់ជាផ្លូវការសម្រាប់ MSMEs នោះទេ រហូតដល់ឆ្នាំ២០០៥ វិទ្យាស្ថានជាតិស្ថិតិ នៃក្រសួងផែនការបានចាត់ចំណាត់ថ្នាក់សហគ្រាសដែលមានបុគ្គលិកមិនលើសពី ១០ នាក់ជាសហគ្រាសខ្នាតតូច និង ១១ នាក់ឡើងទៅជាសហគ្រាសខ្នាតធំ ហើយបន្ទាប់ពីនោះក៏មានការចាត់ថ្នាក់បន្ថែមពីលើនោះទៀតថា សហគ្រាសធុនមធ្យមមានបុគ្គលិកចាប់ពី ១១ នាក់ដល់ ១០០ នាក់។ ហើយស្របពេលជាមួយគ្នានោះដែរ ក្រសួងឧស្សាហកម្មរ៉ែ និងថាមពលបានកំណត់សហគ្រាសធុនតូចមានបុគ្គលិកតិចជាង ៥០ នាក់។ នៅឆ្នាំ២០០៥ អនុគណកម្មាធិការសហគ្រាសធុនតូច និងមធ្យមបានស្នើការចែកចំណាត់ថ្នាក់ដូចខាងក្រោម៖

តារាងទី១៖ និយមន័យ MSMEs នៅកម្ពុជា

| ចំណាត់ថ្នាក់ | ចំនួនបុគ្គលិក(នាក់) | ទ្រព្យសកម្ម (មិនរាប់បញ្ចូលដី និង គិតជា ដុល្លារអាមេរិក) |
|-------------------|---------------------|--|
| សហគ្រាសមីក្រូ | <១០ | <៥០,០០០ |
| សហគ្រាសខ្នាតតូច | ១១-៥០ | ៥០,០០០-២៥០,០០០ |
| សហគ្រាសខ្នាតមធ្យម | ៥១-១០០ | ២៥០,០០០-៥០០,០០០ |
| សហគ្រាសខ្នាតធំ | >១០០ | >៥០០,០០០ |

ប្រទេសកម្ពុជា ត្រូវបានលើកលែងអោយកំណត់និយមន័យដោយប្រើប្រាក់ដុល្លារអាមេរិក សម្រាប់ការរៀបចំគោលនយោបាយ និងស្ថិតិ នៅពេលចំនួនបុគ្គលិកនៅពេលចំនួនបុគ្គលិកមិនសមស្រប។ ហើយចំណាត់ថ្នាក់ MSMEs ដែលបែងចែកខាងលើគ្របដណ្តប់តែវិស័យឧស្សាហកម្ម និងសិប្បកម្មប៉ុណ្ណោះ។

ក្រោយមករាជរដ្ឋាភិបាលបានចេញអនុក្រឹត្យលេខ១៧ អនក្រ.បក ចុះថ្ងៃទី១៧ ខែកុម្ភៈ ឆ្នាំ២០១៧ ស្តីពីពន្ធលើសហគ្រាសខ្នាតតូចនិងមធ្យម និងបានផ្តល់និយមន័យនៃសហគ្រាសតូច និងមធ្យមដូចខាងក្រោម៖

- សហគ្រាសខ្នាតតូច ជាសហគ្រាសដែលមានចំណូលប្រចាំឆ្នាំពី២៥០លាន ទៅ៧០០លានរៀល
- សហគ្រាសខ្នាតមធ្យម ជាសហគ្រាសមានចំណូលប្រចាំឆ្នាំពី ៧០០លាន ទៅ២០០០លានរៀល

និយមន័យនេះត្រូវបានកំណត់គ្របដណ្តប់លើគ្រប់វិស័យ ហើយរាជរដ្ឋាភិបាលកម្ពុជាក៏បានចាប់ផ្តើមប្រើប្រាស់ប្រាក់រៀលខ្មែរក្នុងការបែងចែកដូចប្រទេសដទៃដែលប្រើរូបិយវត្ថុផ្ទាល់ខ្លួនក្នុងការកំណត់និយមន័យនេះ។

រហូតដល់ខែតុលា ឆ្នាំ២០១៨ រាជរដ្ឋាភិបាលបានចេញអនុក្រឹត្យលេខ១២៤ អនក្រ.បក ស្តីពីការលើកទឹកចិត្តផ្នែកពន្ធដារ សម្រាប់សហគ្រាសខ្នាតតូច និងមធ្យម ដែលបានធ្វើការកែសម្រួលនិយមន័យសហគ្រាសខ្នាតតូច និងមធ្យមជាថ្មីម្តងទៀត។ ប៉ុន្តែនិយមន័យនេះមានដែនកំណត់សម្រាប់តែវិស័យអាទិភាពដែលរាជរដ្ឋាភិបាលបានកំណត់តែប៉ុណ្ណោះ។ និយមន័យត្រូវបានកំណត់ដូចតារាងទី២ខាងក្រោម៖

តារាងទី២៖ និយមន័យ MSME នៅកម្ពុជា

| ចំណាត់ថ្នាក់ | ចំនួនបុគ្គលិក (នាក់) | ទ្រព្យសកម្ម (មិនរាប់បញ្ចូលដី និងគិតជាលានរៀល) | ចំណូលប្រចាំឆ្នាំ (លានរៀល) |
|-------------------|----------------------|--|---------------------------|
| សហគ្រាសមីក្រូ | <១០ | <២០០ | <២៥០ |
| សហគ្រាសខ្នាតតូច | ១០-៥០ | ២០០-តិចជាង២៥០ | ២៥០-តិចជាង៧០០ |
| សហគ្រាសខ្នាតមធ្យម | ៥១-១០០ | ២៥០-២០០០ | ៧០០-តិចជាង២០០០ |
| សហគ្រាសខ្នាតធំ | >១០០ | >២០០០ | >២០០០ |

ក. តើ សហគ្រាសខ្នាតតូច និងមធ្យម (MSMEs)នៅកម្ពុជាមានប្រវត្តិបែបណាខ្លះ?

ក្របខណ្ឌគោលនយោបាយសម្រាប់ការអភិវឌ្ឍន៍សហគ្រាសខ្នាតមីក្រូ សហគ្រាសខ្នាតតូច និងមធ្យម (Micro Small and Medium Enterprises: MSMEs) ទើបតែបានបង្កើតនៅកម្ពុជាក្នុងទសវត្សរ៍ទី៩០ ប៉ុណ្ណោះ។ បន្ទាប់ពីទទួលបានឯករាជ្យពីបារាំងក្នុងឆ្នាំ១៩៥៤ វិស័យសហគ្រាសធុនតូច និងមធ្យមនៅកម្ពុជា មានការរីកចម្រើនគួរអោយកត់សំគាល់។ នាឆ្នាំ១៩៥៥ សហគ្រាសខ្នាតតូច និងមធ្យមបានចុះបញ្ជីចំនួន ៣៦៩ ហើយឆ្នាំ១៩៥៨ បានចុះបញ្ជីរហូតដល់ជាង១០០០សហគ្រាស ដែលក្នុងនោះមានរោងចក្រដំឡើងរថ យន្ត ម៉ូតូ ម៉ាស៊ីនដេរ តម្បាញ រោងចក្រសាប៊ូ ក្រដាស ស្ករស ត្រីខកំប៉ុងជាដើម។

រហូតដល់សម័យខ្មែរក្រហម(១៩៧៥ដល់១៩៧៩) សហគ្រាសទាំងអស់ត្រូវបិទទ្វារ ហើយការលក់ដូរលើទីផ្សារ និងការប្រើប្រាស់ហិរញ្ញវត្ថុជាទង្វើខុសច្បាប់។ ក្រោយពីជ័យជំនះ ថ្ងៃទី០៧ មករា ឆ្នាំ១៩៧៩ MSMEs នៅកម្ពុជាមានការរីកចម្រើន ដោយឃើញមានការចាប់ផ្តើមសកម្មភាពនៅក្នុងផលិតស្រូវ ជាក្រុមតូចៗរួមគ្នា ពី១០ទៅ១៥គ្រួសារសហការគ្នាក្នុងការផលិតស្រូវដើម្បីបំពេញតម្រូវការចម្បងរបស់ប្រជាជន ហើយស្ថិតនៅ ក្រោមការគ្រប់គ្រងរបស់រដ្ឋាភិបាល។ ក្រោយពីការបោះពុម្ពនឹងប្រើប្រាស់ក្រដាសប្រាក់ឡើងវិញ MSMEs ក៏ ចាប់ផ្តើមកើតឡើងជាទ្រង់ទ្រាយវិស័យឯកជនក្នុងការកែច្នៃផលិតផលចម្បងដូចជាទឹកត្រី ស្ករ ជាដើម។ ហើយដល់ចុងឆ្នាំ១៩៨៩ MSMEs របស់រដ្ឋាភិបាលបានលក់ផ្ទេរទៅវិស័យឯកជនជាបន្ទាប់រហូតដល់ឆ្នាំ ១៩៩៣រហូតមក កម្ពុជាចាប់ផ្តើមកសាងប្រទេសតាមបែបសេដ្ឋកិច្ចទីផ្សារសេរីយ៉ាងពេញលេញ។

ដោយមានការដាក់ចេញនូវគោលនយោបាយឈ្នះ-ឈ្នះ នាឆ្នាំ១៩៩៨ និងការយកចិត្តទុកដាក់ក្នុងការអនុវត្ត គោលនយោបាយប្រកបដោយប្រសិទ្ធភាពរបស់រាជរដ្ឋាភិបាល រួមទាំងការចូលរួមចំណែកយ៉ាងសកម្មក្នុង ការចូលរួមអភិវឌ្ឍសេដ្ឋកិច្ចរបស់MSMEs កម្ពុជារក្សាបាននូវស្ថេរភាពម៉ាក្រូសេដ្ឋកិច្ចយ៉ាងរឹងមាំប្រកបដោយ គុណភាព និងបរិយាបន្ន។

ខ. តើ MSMEs មានឥទ្ធិពលបែបណាចំពោះការអភិវឌ្ឍសេដ្ឋកិច្ច?

នៅប្រទេសកម្ពុជា ក៏ដូចជាប្រទេសផ្សេងៗនៅលើសាកលលោក MSMEs មានតួនាទីជាឆ្អឹងខ្នងនៃសេដ្ឋ កិច្ច។ នៅកម្ពុជា MSMEs បានរួមចំណែកយ៉ាងសំខាន់ក្នុងការរួមចំណែកលើកម្រិតកម្ពស់ដល់ជីវភាពរស់ នៅរបស់ប្រជាជន និងកាត់បន្ថយភាពក្រីក្រ។ នៅកម្ពុជាមាន MSMEs ជាង៩០ភាគរយ នៃសហគ្រាស សរុបនៅកម្ពុជា និងចូលរួមផ្គត់ផ្គង់ផលិតផលនៅកម្ពុជា ហើយក៏បានផ្តល់ឱកាសការងារសម្រាប់ប្រជាជន កម្ពុជាទូទាំងរាជធានីខេត្ត ហើយជាបិសេសរួមចំណែកបង្កើនផលចំណូលសរុបក្នុងស្រុក ក៏ដូចជាជម្រុញការ នាំចេញ។

MSMEs នៅកម្ពុជាក៏ដូចជាប្រទេសផ្សេងៗលើសាកលលោកផងដែរ ដែលមានតួនាទីយ៉ាងសំខាន់ក្នុងសេដ្ឋកិច្ច ដូចជា ការបង្កើតការងារ បង្កើតប្រាក់ចំណូលសម្រាប់ប្រជាជនខ្មែរ ជាដើម ជាពិសេសចូលរួមចំណែកក្នុងការជម្រុញកំណើន និងស្ថេរភាពសេដ្ឋកិច្ច និងសង្គមយ៉ាងមានប្រសិទ្ធភាព។

នៅពេលដែលសេដ្ឋកិច្ចកាន់តែរីកចម្រើន ទំហំនៃតម្រូវការប្រចាំថ្ងៃក៏កាន់តែធំផងដែរ ហើយ MSMEs មានតួនាទីផ្គត់ផ្គង់ផលិតផលផ្សេងៗតាមតម្រូវការទាំងនោះ ដូចជា អាហារ ជម្រក សម្លៀកបំពាក់ ការធ្វើដំណើរ និងផលិតផលផ្សេងៗទៀត។ ហើយទីផ្សារក្នុងស្រុកទាំងនេះមិនត្រូវការស្តង់ដារអន្តរជាតិនោះទេ ដែលអាចអោយ MSMEs ឈានជើងចូលទីផ្សារបានយ៉ាងងាយស្រួល។

គ. ស្ថិតិនៃវិស័យឯកជននៅប្រទេសកម្ពុជាចាប់ពីឆ្នាំ២០១០ ដល់២០១៩

ដោយសារ MSMEs បានដើរតួយ៉ាងសំខាន់ក្នុងការអភិវឌ្ឍសេដ្ឋកិច្ច រាជរដ្ឋាភិបាលបានធ្វើជំរឿនសេដ្ឋកិច្ចលើកដំបូងនៅឆ្នាំ២០១១ ហើយចេញជាផ្លូវការនៅឆ្នាំ២០១២។ បន្ទាប់ពីនោះរាជរដ្ឋាភិបាលកម្ពុជាក៏បានធ្វើការជំរឿនជាថ្មីម្តងទៀតនៅឆ្នាំ២០១៤។ ជាលទ្ធផលឃើញថា ប្រទេសកម្ពុជាមាន MSMEs ចំនួន ៩៩.៨% នៃសហគ្រាសទាំងអស់ដែលមានចំនួនសរុប ៥១៣ ៧៦០ សហគ្រាស ហើយត្រូវបែងចែកជាសហគ្រាសមីក្រូចំនួន ៥០១ ៦១២ សហគ្រាសធុនតូច និងមធ្យម ១១ ២៥៩ និងសហគ្រាសធុនធំ ៨៨៩។

មីក្រូសហគ្រាសចំនួន ៦០.៧% ជាអ្នកលក់ដុំ និងរាយ ហើយមានផ្នែកផលិតកម្មចំនួន ១៤.០% និងអ្នកផ្គត់ផ្គង់ម្ហូបអាហារ និងស្នាក់នៅចំនួន ១០.៩%។ ចំពោះសហគ្រាសធុនតូច និងមធ្យមវិញមានវិស័យអប់រំធំជាងគេនៅក្នុងនោះ ដែលមានរហូតដល់ ៣៣.៧% ហើយបន្ទាប់គឺផ្នែកផលិតកម្មមាន ១៣.៥%។ ហើយក្នុងចំណោមសហគ្រាសខ្នាតធំវិញមានផ្នែកផលិតកម្មធំជាងគេគឺ ៤៧.៤% ហើយបន្ទាប់គឺផ្នែកអប់រំមាន ១៦.១ ភាគរយ។

((NZIER), 2008)

ចាប់ពីឆ្នាំ២០១៤ តទៅ MSMEs បង្កើតបានកើនឡើងជាបន្តបន្ទាប់ ហើយក៏មានរាងចក្របានបិទទៅវិញមួយចំនួនផងដែរ។ រហូតដល់ចុងខែធ្នូ ឆ្នាំ២០១៩ MSMEs មានមូលដ្ឋានសរុបចំនួន ៥២,១៥៤ មូលដ្ឋាន (ប្រភព: រាជរដ្ឋាភិបាលកម្ពុជា, អនុគណកម្មាធិការសហគ្រាសខ្នាតតូច និងមធ្យម: ក្របខណ្ឌនយោបាយ

សម្រាប់អភិវឌ្ឍន៍សហគ្រាសខ្នាតតូច និងមធ្យម ថ្ងៃទី២៩ ខែកក្កដា ឆ្នាំ២០០៥, ទំព័រទី១៣), (សង្ខេប ទិន្នន័យពីប្រកាសលេខ១២៤ អនក្រ.បក)។

២.១.៣ បញ្ហាប្រឈមសហគ្រាសខ្នាតតូច និងមធ្យមនៅកម្ពុជា

ក. ខ្វះខាតធនធានក្នុងការទទួលបានឥណទានសម្រាប់ពង្រីកសហគ្រាស

មុនពេលដែលរដ្ឋាភិបាលមានគោលនយោបាយក្នុងការអភិវឌ្ឍន៍សហគ្រាសខ្នាតតូចនិងមធ្យម SME មានបញ្ហាប្រឈមជាច្រើនដែលជួបប្រទះ ដោយបញ្ហាមួយក្នុងបញ្ហាជាច្រើនគឺ SMEខ្វះខាតធនធានក្នុងការ ទទួលបានឥណទានក្នុងការបង្កើតអាជីវកម្មរបស់ខ្លួន ដែលជាហេតុធ្វើអោយអាជីវកម្មជាច្រើនប្រឈមនឹងការ ក្ស័យធុន។

ខ. ផលិតភាពទាបដោយសារសារកង្វះបច្ចេកទេស

ដោយសារតែប្រទេសកម្ពុជាជាប្រទេសកំពុងស្ថិតក្នុងការអភិវឌ្ឍ ដូច្នេះបញ្ហាបច្ចេកទេសនៅតែជាបញ្ហា ចម្បងសម្រាប់សហគ្រាស។ ជាក់ស្តែងសហគ្រាសភាគច្រើនស្ថិតក្នុងការគ្រប់គ្រងលក្ខណៈគ្រួសារ ដោយ ខ្វះការសិក្សាពីបច្ចេកទេសក្នុងការផលិតទំនិញ និងផលិតផល ព្រមទាំងកម្រិតនៃការយល់ដឹងក្នុងការដាំដុះ ក្នុងវិស័យកសិកម្មនៅកម្ពុជានៅមានកម្រិត ដែលជាហេតុធ្វើអោយសហគ្រាសខ្នាតតូចនិងមធ្យមមួយចំនួន នៅកម្ពុជាមិនសូវមានការរីកចម្រើនដូចបណ្តាប្រទេសជិតខាង។

គ. ផលិតផលនៅកម្ពុជាមានការប្រកួតប្រជែងនៅលើទីផ្សារ

ថ្វីត្បិតតែសហគ្រាសខ្នាតតូចនិងមធ្យមភាគច្រើនអាចផលិតទំនិញក្នុងការផ្គត់ផ្គង់តម្រូវការក្នុងស្រុកក៏ពិត មែន តែលំហូរនៃផលិតផលជាច្រើនពីបណ្តាប្រទេសជិតខាងក៏កើនឡើង ដោយធ្វើអោយទំនិញក្នុងស្រុក ពិបាកក្នុងការប្រកួតប្រជែងជាមួយផលិតផលទាំងនោះ។ ម៉្យាងវិញទៀតការខ្វះខាតទ្រព្យផលិតផលក្នុងស្រុក ពីប្រជាពលរដ្ឋក៏ជាបញ្ហាចម្បងសម្រាប់ SME ព្រោះទំនិញនៅលើទីផ្សារភាគច្រើនមានការប្រកួតប្រជែងខ្លាំង ស្របពេលដែលរដ្ឋាភិបាលពុំទាន់មានគោលនយោបាយក្នុងការអភិវឌ្ឍន៍សហគ្រាសខ្នាតតូចនិងមធ្យម ដែលធ្វើអោយផលិតផលក្នុងស្រុកបាត់បង់ទីផ្សារ និងប្រឈមនឹងការក្ស័យធុន និងបាត់មុខផលិតផលក្នុង ស្រុកនៅលើទីផ្សារ។

២.២ ស្ថានភាពរបស់សហគ្រាសខ្នាតតូចនិងមធ្យមក្រោយពេលមានគោលនយោបាយ

បន្ទាប់ពីប្រទេសកម្ពុជាបានទទួលឯករាជ្យពីបារាំងនៅឆ្នាំ១៩៥៤មក វាមានការកើនឡើងចំនួនសហ គ្រាសខ្នាតតូចនិងមធ្យមជាលំដាប់។ បើយោងទៅតាមរបាយការណ៍រដ្ឋាភិបាលឆ្នាំ១៩៥៨មក នៅពាក់ក ណ្តាលឆ្នាំ១៩៥០វាមានចំនួនសហគ្រាសខ្នាតតូចនិង មធ្យមចំនួន៣៦៩បានចុះឈ្មោះបញ្ជីពាណិជ្ជកម្មក្នុង

ប្រទេសកម្ពុជា។ នៅមុនឆ្នាំ១៩៥៨សហគ្រាសខ្នាតតូចនិងមធ្យមមានរហូតទៅដល់ ១០០០សហគ្រាស ដែលរួមមានរោងចក្រដំឡើងឡានម៉ាកCitroen និងម៉ូតូ រោងចក្រធ្វើម៉ាស៊ីនដេររោងចក្រធ្វើសាប៊ូដុសខ្លួនរោង ចក្រតំបាញរោងចក្រធ្វើក្រដាសរោងចក្រផលិតស្ករនិងរោងចក្រធ្វើកំប៉ុងជាដើម។

នៅពេលដែលប្រទេសកម្ពុជាបានធ្លាក់ខ្លួនក្នុងសង្គ្រាមនិងការខ្ទេចខ្ទីរហោចរចនាសម្ព័ន្ធប្រទេស បាន ធ្វើអោយរោងចក្រដែលកំពុងតែដំណើរការនោះត្រូវបានបំផ្លាញហើយខ្លះទៀតបញ្ឈប់ជាបន្ទាន់។ ក្នុងការ ត្រួតត្រានៅសម័យរបបប្រល័យពូជសាសន៍ប៉ុលពតនៅឆ្នាំ១៩៧៥-១៩៧៩ គ្រប់សហគ្រាសទាំងអស់ត្រូវ បានបិទនិងបញ្ឈប់ការធ្វើពាណិជ្ជកម្មក្នុងនិងក្រៅប្រទេស។ ចំនែកធីផ្សាផ្សា និង ប្រាក់រៀបរយត្រូវបានប្រកាស មិនអោយប្រើប្រាស់។ នៅដើមឆ្នាំ១៩៨០ សហគ្រាសកែច្នៃផលិតផលកសិឧស្សាហកម្ម រោងចក្រកិនស្រូវ បានចាប់ផ្តើមដំណើរការនិង នៅពាក់កណ្តាលឆ្នាំ១៩៨០ សហគ្រាសខ្នាតតូចនិងមធ្យមបានចាប់ផ្តល់នូវ ទំនិញមួយចំនួនដូចជាទឹកត្រីសម្រាប់ផ្គត់ផ្គង់តម្រូវការក្នុងស្រុក។ ដោយសារតែមានការផ្លាស់ប្តូរទៅឯកជន តូបនីយកម្មនៅឆ្នាំ១៩៩១ និងមានការប្រសើរឡើងនូវហេដ្ឋារចនាសម្ព័ន្ធ បានធ្វើអោយមានកំណើនសហ គ្រាសខ្នាតតូចនិងមធ្យមនៅប្រទេសកម្ពុជាតើឡើងជាលំដាប់។ យោងទៅតាមស្ថិតិស្ថាប័នជាតិ(National Institute of Statistic) នៅចុងឆ្នាំ១៩៩០ ការចុះបញ្ជីពាណិជ្ជកម្មរបស់សហគ្រាសខ្នាតតូចនិងមធ្យមមាន ចំនួនប្រហែល ២៤០០០។

២.២.១ គោលនយោបាយរបស់រដ្ឋាភិបាលក្នុងការអភិវឌ្ឍនសហគ្រាសខ្នាតតូច និងមធ្យម

២.២.១.១ យុទ្ធសាស្ត្រចតុកោណរបស់រាជរដ្ឋាភិបាល

គោលនយោបាយអភិវឌ្ឍនសហគ្រាសខ្នាតតូច និងមធ្យមដើម្បីជំរុញការរីកចម្រើនសេដ្ឋកិច្ចនិងចាក ផុតពីភាពក្រីក្រ។ ជាមួយគ្នានោះដែលចំពោះប្រទេសកម្ពុជាយើងវិញដើម្បីទទួលបាននូវស្ថេរភាពនិងការ អភិវឌ្ឍនរាជរដ្ឋាភិបាលមានគោលនយោបាយនិងយុទ្ធសាស្ត្រមួយចំនួនដូចខាងក្រោម :

“យុទ្ធសាស្ត្រចតុកោណ” ជាយុទ្ធសាស្ត្រអភិវឌ្ឍន៍របស់រាជរដ្ឋាភិបាលនីតិការទី២ នៃរដ្ឋសភា ហើយ ដែលមានមុខងារយ៉ាងសមស្របក្នុងការបង្កើតបុព្វលក្ខខណ្ឌសំរាប់ការបង្កើនឈរឡើងពេញជំហររបស់កម្ពុ ជាដោយសារថាតាមន័យធរណីមាត្រសាស្ត្រ គេអាចដាក់វត្ថុដែលមានជើងបី ឬ“ត្រីកោណ” ឱ្យឈរបានគ្រប់ ទីកន្លែងទាំងអស់ទោះក្នុងស្ថានភាពណាក៏ដោយ។ ចំណែក “យុទ្ធសាស្ត្រ ចតុកោណ” នេះត្រូវបានរៀបចំ ឡើងតាមរចនាសម្ព័ន្ធមុននៃចតុកោណប្រទាក់ក្រឡាគ្នា ហើយផ្សារភ្ជាប់គ្នាគ្រប់ជ្រុងទាំងអស់ដែលនៅក្នុង ផ្គត់ផ្គង់របស់មនុស្សទូទៅ គឺតំណាងឱ្យ “ចិរភាព” និង “ស្ថិរភាព” ឧទាហរណ៍: តុ ឬ កៅអីដែលមាន ស្ថិរ

ភាពរឹងមាំ គឺសុទ្ធតែមានជើងបួន។ ក្នុងន័យនេះការសម្រេចបានជោគជ័យនៅក្នុងការអនុវត្តន៍យុទ្ធសាស្ត្រចតុកោណនឹងនាំមកឱ្យកម្ពុជានូវស្ថិរភាព និង ការអភិវឌ្ឍន៍ក្របកដោយចីរភាព។

ចតុកោណទី៣. ការអភិវឌ្ឍន៍ផ្នែកឯកជន និងការងារ

មុំទី១. ការពង្រឹងវិស័យឯកជន(សហគ្រាសខ្នាតតូចនិងមធ្យមSME) និងការទាក់ទាញការវិនិយោគ

រាជរដ្ឋាភិបាលចាត់ទុកសហគ្រាសខ្នាតតូចនិងមធ្យម(SME) ជាក្បាលម៉ាស៊ីននៃកំណើនសេដ្ឋកិច្ច ហើយរាជរដ្ឋាភិបាលជាអ្នករៀបចំយុទ្ធសាស្ត្រដើម្បីបង្កើតបរិស្ថាន ធុរកិច្ចឱ្យកាន់តែប្រសើរសំរាប់វិស័យឯកជន និងជាអ្នកគ្រប់គ្រងការ អភិវឌ្ឍន៍។ វិស័យនេះជាវិស័យដ៏រឹងមាំ និងជាគន្លឹះសំរាប់ជម្រុញការអភិវឌ្ឍន៍សេដ្ឋកិច្ចដូច្នោះរាជរដ្ឋាភិបាលនឹងបន្ត កិច្ចខិតខំប្រឹងប្រែង ដើម្បីបើកច្រកទៅកាន់ទីផ្សារអន្តរជាតិ ដ៏ធំទូលាយតាមរយៈការអនុវត្តន៍គោលនយោបាយសមាហរណកម្មសេដ្ឋកិច្ចកម្ពុជាទៅក្នុងសេដ្ឋកិច្ចតំបន់ និងពិភពលោក ការជម្រុញអនុវត្តយ៉ាងសកម្ម នូវការងារស្ដារ និងអភិវឌ្ឍន៍ប្រព័ន្ធហេដ្ឋារចនាសម្ព័ន្ធជាតិ ទាំងផ្នែករឹង ទាំងផ្នែកទន់ ការបន្តពង្រឹង ក្របខ័ណ្ឌច្បាប់ ព្រមទាំងបទបញ្ញត្តិ និងសមត្ថភាព ស្ថាប័ន ដែលសម្រួលដល់សកម្មភាពធុរកិច្ចពាណិជ្ជកម្ម និងការវិនិយោគទុនឯកជន ជាពិសេសសំរាប់ការប្រកួតប្រជែងដោយយុត្តិធម៌ តម្លាភាព គណនេយ្យភាព និងសំរាប់ភាពជាដៃគូប្រកបដោយផ្លូវរវាងវិស័យឯកជនជាមួយវិស័យសាធារណៈ។ អាទិភាពពិសេសក្នុងនីតិកាលទី៣ នេះនឹងត្រូវផ្ដោតទៅលើការរៀបចំឱ្យកាន់តែ ប្រសើរឡើងនូវបរិស្ថានរួម សំរាប់ការអភិវឌ្ឍន៍វិស័យឯកជន តាមរយៈវិធានការជាក់ស្ដែងនានាដែលសំដៅ (១). ពង្រឹងអភិបាលកិច្ច ទាំងក្នុងវិស័យសាធារណៈ ទាំងក្នុងវិស័យឯកជន (២). សម្រួលពាណិជ្ជកម្ម និងកែលំអបរិយាកាសវិនិយោគ និង (៣). ជម្រុងអភិវឌ្ឍធនធានមនុស្ស ឱ្យឆ្លើយតប ប្រកបដោយប្រសិទ្ធភាពទៅនឹងតម្រូវការនៃទីផ្សារ។

នៅក្នុងនីតិកាលថ្មីនេះ រាជរដ្ឋាភិបាលនឹងបន្តផ្ដោតការយកចិត្តទុកដាក់លើការទាក់ទាញការចូលរួមរបស់សហគ្រាសខ្នាតតូចនិងមធ្យម(SME) នៅតាមវិស័យអាទិភាពទាំង ៦យ៉ាង ដែលបានកំណត់កន្លងមក គឺ ៖

- ១- ការអភិវឌ្ឍន៍វិស័យកសិកម្ម និងកសិ-ឧស្សាហកម្ម ក្នុងនោះផ្តល់អាទិភាពលើការដោះស្រាយទឹក សំរាប់ កសិកម្ម។
- ២- ការអភិវឌ្ឍន៍ប្រព័ន្ធហេដ្ឋារចនាសម្ព័ន្ធគមនាគមន៍ ដឹកជញ្ជូន និងទូរគមនាគមន៍
- ៣- ការអភិវឌ្ឍន៍វិស័យថាមពល និងអគ្គិសនី
- ៤- វិស័យឧស្សាហកម្មអតិពលកម្ម និងឧស្សាហកម្មកែច្នៃសំរាប់ការនាំចេញ
- ៥- វិស័យឧស្សាហកម្មទេសចរណ៍ និង
- ៦- ការអភិវឌ្ឍន៍ធនធានមនុស្ស។

មុំទី២. ការលើស្ទួយសហគ្រាសខ្នាតតូច និងមធ្យម

រាជរដ្ឋាភិបាលបានលើកទិសដៅជំរុញការអភិវឌ្ឍន៍សហគ្រាសខ្នាតតូច និងមធ្យម ដោយបានកំណត់គោលនយោបាយដូចតទៅ:

- (១). លើកទឹកចិត្តដល់ការរីកលូតលាស់សហគ្រាសខ្នាតតូច និងមធ្យម ជា ពិសេសតាមរយៈការផ្តល់ឥណទានរយៈពេលមធ្យម និងរយៈពេលវែង
- (២). ទប់ស្កាត់ការរត់គេចពន្ធគ្រប់ ប្រភេទ
- (៣). ការតំបន្ថយបែបបទសំរាប់ការចុះបញ្ជី និងការរៀបចំដំណើរការក្រុមហ៊ុន
- (៤). សម្រួល ដល់ការនាំចេញ នាំចូលតាមរយៈការកាត់បន្ថយបែបបទស្មុគស្មាញមានដូចជាអាជ្ញាប័ណ្ណ និងលិខិតអនុញ្ញាត ផ្សេងៗ
- (៥). ផ្តល់ការគាំពារដល់ឧស្សាហកម្មក្មេងខ្ចីមួយចំនួន ក្នុងរយៈពេលសមស្របមួយ
- (៦). ជម្រុញសម្ព័ន្ធភាពរវាងសហគ្រាសខ្នាតតូច និងមធ្យមជាមួយនឹងឧស្សាហកម្មខ្នាតធំ
- (៧). ជម្រុញបង្កើត មជ្ឈមណ្ឌលផលិតភាពជាតិ ដែលជួយដល់ឧស្សាហកម្មធុនតូច និង មធ្យមតាមរយៈការលើកកម្ពស់ ផលិតភាព និងការកាត់បន្ថយថ្លៃដើមនៃផលិតកម្ម
- (៨). បង្កើតវិទ្យាស្ថានផ្តល់ជំនាញជាតិ ដែលនឹងជួយ ធានាឱ្យគុណភាពផលិតផលក្នុងប្រទេស អាចឆ្លើយតបបានទៅនឹងស្តង់ដារតំបន់ និងអន្តរជាតិ
- (៩). បង្កើតមន្ទីរ ពិសោធន៍ជាតិផ្នែករូបគីមី មីក្រូជីវៈ មេកានិច និងការធ្វើតេស្ត ដែលអាចកំណត់បាន លើគុណភាព និងលក្ខណៈវិនិច្ឆ័យរបស់ផលិតផល
- (១០). ពង្រឹងយន្តការការពារកម្មសិទ្ធិបញ្ញាឧស្សាហកម្ម កម្មវិធីការពារ ដល់ការលួចចម្លងដោយខុសច្បាប់ក្នុងការរឹត និងប្រើប្រាស់បច្ចេកទេស និងបច្ចេកវិទ្យាថ្មី ព្រមទាំងផលិត ផលថ្មី
- (១១). ជម្រុញដល់ការបណ្តុះបណ្តាល មុខវិជ្ជាជំនាញ ទាំងនៅក្នុង និងក្រៅប្រទេស
- (១២). បង្កើនចលនាចំនួនភូមិមួយ ផលិតផលមួយ
- (១៣). ពង្រឹងប្រព័ន្ធច្បាប់ ដោយបង្កើត ច្បាប់រោងចក្រ ច្បាប់តំបន់ឧស្សាហកម្ម ច្បាប់ប៉ាតង់ និង តក្កកម្មឧស្សាហកម្ម ច្បាប់រង្វាស់រង្វាល់ ច្បាប់សុវត្ថិភាព ឧស្សាហកម្ម ការអភិវឌ្ឍន៍ធនធានមនុស្ស-ល។

មុំទី៣. ការបង្កើតការងារ និងការធានាលក្ខខណ្ឌការងារល្អប្រសើរជូនកម្មករ និងនិយោជិត

រាជរដ្ឋាភិបាលនឹងជម្រុញអនុវត្តគោលនយោបាយជាប្រព័ន្ធ និងជាខ្សែសង្វាក់សំដៅបង្កើតការងារឱ្យបានច្រើនជូនដល់ស្រទាប់យុវវ័យ ដែលដល់អាយុឈានចូលក្នុងទីផ្សារពលកម្ម និងពលករកម្ពុជាទាំងអស់ តាមរយៈ

យៈការដាក់ចេញនូវវិធានការនានាដែលលើកទឹកចិត្ត ដល់ការវិនិយោគក្នុងស្រុក និងដែលទាក់ទាញវិនិយោគផ្ទាល់ពីបរទេស នៅតាមបណ្តាវិស័យជាអាទិភាពទាំងឡាយ ពិសេសវិស័យកសិកម្ម កសិឧស្សាហកម្ម ឧស្សាហកម្ម អតិពលកម្ម និងទេសចរណ៍ និងការបង្កើតបណ្តាញបណ្តុះបណ្តាលជំនាញវិជ្ជាជីវៈ ជូនជនក្រីក្រ ដែលផ្សារភ្ជាប់ជាមួយនឹងមជ្ឈមណ្ឌលសំរាប់ជួយការងារធ្វើឱ្យយុវជន ជាពិសេសយុវជនដែលទើបចេញពីសាលាឱ្យបានស្របតាមតម្រូវការនៃ ទីផ្សារពលកម្ម ព្រមទាំងការរៀបចំប្រព័ន្ធស្ថិតិការងារ ជាដើម។ ការយកចិត្តទុកដាក់ក៏នឹងត្រូវបានផ្តោតជាពិសេសផងដែរទៅលើការពង្រឹងការគ្រប់គ្រងពលករ បរទេសនៅកម្ពុជា ក្នុងទិសដៅដោះស្រាយការងារធ្វើជូនប្រជាពលរដ្ឋផង និងស្រូបយកបច្ចេកវិទ្យាថ្មីសំរាប់ ការអភិវឌ្ឍន៍ប្រទេសជាតិផង។

គោលនយោបាយការងារ និងការបណ្តុះបណ្តាលរួមមាន ការផ្តល់ឱកាសផ្លាស់ប្តូរទីកន្លែងជំនាញថ្មី ដូចជា បច្ចេកវិទ្យាព័ត៌មាន និងការបណ្តុះបណ្តាលវិជ្ជាជីវៈ។ ការបណ្តុះបណ្តាលវិជ្ជាជីវៈ ត្រូវផ្សារភ្ជាប់ទៅនឹងគោលនយោបាយអប់រំឱ្យបានប្រកបដោយប្រសិទ្ធភាព។ ការនាំចេញពលកម្ម គឺជាជម្រើសមួយដ៏សំខាន់សំរាប់កាត់បន្ថយភាពក្រីក្រក្នុងបណ្តាប្រទេសជិតខាងកម្ពុជានៅទ្វីបអាស៊ី។ គោលនយោបាយរបស់រាជរដ្ឋាភិបាល គឺ លើកទឹកចិត្តការនាំចេញពលកម្មជាផ្លូវការ ដើម្បីបង្កើនសុខុមាលភាព និងធ្វើឱ្យប្រសើរឡើងនូវជំនាញ កាត់បន្ថយភាពគ្មានការងារធ្វើ និងបង្កើនប្រាក់ចំណូលរបស់ប្រជាពលរដ្ឋ។

ការវិនិយោគក្នុងទីក្រុង គឺជាគោលនយោបាយដ៏សំខាន់ក្នុងការគាំពារដល់ជនក្រីក្រ ប្រសិនបើវិនិយោគនេះ បង្កើតការងារផលិតកម្ម ដើម្បីស្រូបយកចំនួនពលករដ៏ច្រើនលើសលប់ដែលមកពីទីជនបទ។ ការរីកលូតលាស់នៃឧស្សាហកម្មអតិពលកម្មដូចជា ឧស្សាហកម្មកាត់ដេរជាដើម បានបង្កើតជាគ្រឹះដ៏រឹងមាំមួយក្នុងការបង្កើនប្រាក់ចំណូលពិតប្រាកដសំរាប់ប្រជាជនម្នាក់ៗ និងដើម្បីសម្រេចបាននូវការកាត់បន្ថយភាពក្រីក្រ។ ទន្ទឹមនឹងនោះការអភិវឌ្ឍន៍កម្មន្តសាលអតិពលកម្ម បានស្រូបយកកម្លាំងពលកម្មពីទីជនបទ ហើយអាចបង្កើនប្រាក់ចំណូលដែលជាកត្តាមួយជួយកាត់បន្ថយភាពក្រីក្រពីដើមទីតែម្តង។

រាជរដ្ឋាភិបាលបាន និងកំពុងដាក់ចេញនូវកម្មវិធី ដើម្បីបង្កើនផលិតភាពកសិកម្មដែលជាគន្លឹះមួយនាំឱ្យមាន កំណើនសេដ្ឋកិច្ច។ កម្មវិធីនេះមានគោលដៅបង្កើនបរិមាណកសិផល ប្រាក់ចំណូល និងលើកដង្ហើមកំរិតជីវភាព ព្រមទាំងបង្កើតការងារតាមរយៈការធ្វើប្រពលវប្បកម្មប្រព័ន្ធជាំដុះ និងបង្កើនការដាំដុះដំណាំច្រើនមុខដែលប្រសើរជាងការប្រើប្រាស់ម៉ាស៊ីន ដែលនឹងធ្វើឱ្យកសិករចាត់បង់ការងារធ្វើ ហើយត្រូវទៅរកការងារធ្វើនៅក្នុងវិស័យផ្សេងវិញ។ យុទ្ធសាស្ត្រពន្លឿនកំណើនកសិកម្មរបៀបនេះនឹងមានផលល្អផ្លូវៗគ្នា

ដោយបង្កើនកាលានុវត្តភាពការងារ នៅក្នុងវិស័យផ្សេងៗទៀតតាមរយៈកំណើនតម្រូវការទំនិញ និងសេវា នៅ ក្នុងវិស័យទាំងនោះ។

មុំទី៤. ការរៀបចំប្រព័ន្ធសុវត្ថិភាពសង្គម សំរាប់មន្ត្រី បុគ្គលិក កម្មករ

រាជរដ្ឋាភិបាល នឹងបង្កើនអន្តរាគមន៍ក្នុងវិស័យសង្គមកិច្ច ដោយពង្រឹងកិច្ចសហប្រតិបត្តិការជាមួយនឹងអង្គ ការជាតិ និងអន្តរជាតិនានា នៅក្នុងទិសដៅលើកស្ទួយកាលានុវត្តភាពការងារ កាត់បន្ថយភាពងាយរងគ្រោះ របស់ប្រជាជនក្រីក្រ បង្កើនសកម្មភាពសង្គ្រោះបន្ទាន់ ដើម្បីជួយដល់អ្នករងគ្រោះដោយគ្រោះធម្មជាតិ និង គ្រោះមហន្តរាយផ្សេងៗ និងពង្រីកកម្មវិធីស្តារលទ្ធភាពពលកម្មសំរាប់ជនពិការ ព្រមទាំងកម្មវិធីលើកកម្ពស់ សុខុមាលភាពរបស់ជនចាស់ជរា កុមារកំព្រា ស្ត្រីរងគ្រោះ ជនអនាថាដែលគ្មាន ទីពឹង អតីតយុទ្ធជន និងគ្រួ សារ។

រាជរដ្ឋាភិបាលបន្តជួយឧបត្ថម្ភឱ្យបានដិតដល់ចំពោះជនពិការ និងគ្រួសារយុទ្ធជនដែលបានបូជាជីវិត ដើម្បីប្រទេសជាតិ ព្រមទាំងជម្រុញឱ្យម្ចាស់សហគ្រាស រោងចក្រ ឧបត្ថម្ភប្រាក់បៀវត្ស រួមជាមួយកម្រៃបេឡា សន្តិសុខសង្គមដល់កម្មករជាដំហានៗឱ្យបានសមស្របតាមកំរិតលក្ខខណ្ឌទីផ្សារការងារ។

រាជរដ្ឋាភិបាលនឹងពង្រឹងយ៉ាងហ្មឹងម៉ាត់ នូវការអនុវត្តច្បាប់ការងារ និងអនុសញ្ញាអន្តរជាតិនានាស្តីពីតួ នាទីសហជីព ដើម្បីធានាយ៉ាងពិតប្រាកដនូវសិទ្ធិ និងផលប្រយោជន៍កម្មករ និយោជិត និងនិយោជក។ ជាមួយគ្នានេះ រាជរដ្ឋាភិបាលនឹងបន្តអាទិភាពពិសេសលើការកែលំអឱ្យកាន់តែប្រសើរឡើង នូវលក្ខខណ្ឌ ការងាររបស់កម្មករ និងនិយោជិត ការជម្រុញអនុវត្តច្បាប់ស្តីពីរបបសន្តិសុខសង្គម ការអនុវត្តគោលការណ៍ ផ្តល់របបសោធននិវត្តន៍ សោធនសម្រាប់អ្នកបាត់បង់សមត្ថភាពពលកម្ម និងអ្នកនៅក្នុងបន្ទុក និងការ ធានា រ៉ាប់រងចំពោះគ្រោះថ្នាក់ការងារ សំរាប់ជនទាំងឡាយដែលស្ថិតក្រោមបទបញ្ញត្តិនៃច្បាប់ការងារ។

ចតុកោណទី៤. ការកសាងសមត្ថភាព និងការអភិវឌ្ឍន៍ធនធានមនុស្ស

មុំទី១. ការពង្រឹងគុណភាពវិស័យអប់រំ

រាជរដ្ឋាភិបាលបានដាក់ចេញនូវយុទ្ធសាស្ត្រដ៏ទូលំទូលាយមួយសំរាប់វិស័យអប់រំដែលមានចែងលំអិតក្នុង ផែនការយុទ្ធសាស្ត្រសំរាប់ទ្រទ្រង់វិស័យអប់រំ (សំរាប់ឆ្នាំសិក្សា ២០០១-២០០៥)។ គោលដៅសំខាន់នៃយុទ្ធ សាស្ត្រនេះ គឺការលើកស្ទួយសមត្ថភាពធនធានមនុស្សឱ្យមានមុខជំនាញបច្ចេកទេស និងវិទ្យាសាស្ត្រ ខ្ពង់ខ្ពស់ដែលអាចឆ្លើយតបប្រកបដោយប្រសិទ្ធភាពទៅនឹងតម្រូវការនៃទីផ្សារ ពលកម្មមានស្មារតីសហគ្រិ នភាព និងគំនិតច្នៃប្រឌិតខ្ពស់ មានស្មារតីទទួលខុសត្រូវមានវិន័យ សីលធម៌ និងគុណធម៌ ល្អប្រសើរ មាន មនសិការការងារ និងអត្តចរិតស្ងួតត្រង់ ដើម្បីលើកស្ទួយការអភិវឌ្ឍន៍ ប្រទេសជាតិ។

រាជរដ្ឋាភិបាលបន្តប្រឹងប្រែងសម្រេចទិសដៅ “អប់រំសំរាប់ទាំងអស់គ្នា” តាមរយៈការធានាសមធម៌ក្នុងការអប់រំមូលដ្ឋានរយៈពេល ៩ឆ្នាំ សំរាប់កុមារគ្រប់រូប និងការបង្កលក្ខណៈសម្បត្តិអនុគ្រោះនានា ដើម្បីឱ្យកូនចៅប្រជាពលរដ្ឋក្រីក្រមានលទ្ធភាពចូលសិក្សា ជាពិសេសគឺតាមរយៈការពង្រឹង និងពង្រីកគ្រឹះស្ថាន សិក្សាសាធារណៈ និងការបង្កើនអហារូបករណ៍សំរាប់សិស្ស និងនិស្សិតក្រីក្រ។ រាជរដ្ឋាភិបាលនឹងបន្តពង្រឹងភាពជាដៃគូជាមួយវិស័យឯកជន ព្រមទាំងសហគមន៍ជាតិ និងអន្តរជាតិដើម្បីបង្កើន និងលើកកម្ពស់ គុណភាពសេវាអប់រំទាំងក្នុងកំរិតមធ្យមសិក្សា បណ្តុះបណ្តាលវិជ្ជាជីវៈ និងបច្ចេកទេស ទាំងក្នុងកំរិតខ្ពស់ សិក្សា ឱ្យឆ្លើយតបបានយ៉ាងសមស្របទៅនឹង ស្តង់ដារអន្តរជាតិ និងតម្រូវការអភិវឌ្ឍន៍ប្រទេស។

រាជរដ្ឋាភិបាលនឹងបន្តខិតខំបង្កើនចំណាយថវិកា និងកៀងគរជំនួយបរទេស ឱ្យបានច្រើមថែមទៀតសំរាប់លើកទឹកចិត្តគ្រូបង្រៀន ធានាគុណភាពបណ្តុះបណ្តាល បង្កើនការផ្គត់ផ្គង់សំភារៈសិក្សា បណ្ណាល័យ និងមន្ទីរពិសោធន៍ បង្កើតអន្តេវាសិកដ្ឋានសំរាប់សិស្ស និស្សិត ពិសេសសំរាប់សិស្ស និស្សិតជានារីភេទ បន្តជម្រុញកំណែទម្រង់កម្មវិធីសិក្សា ផ្តល់អហារូបករណ៍ដល់សិស្ស និងនិស្សិតក្រីក្រ ផ្តល់ថវិកាសំរាប់ កសាងសាលារៀននៅតាមជនបទ និងសំរាប់ដំណើរការគ្រឹះស្ថានសិក្សាផ្សេងទៀត ព្រមទាំងសំរាប់ជម្រុញ កម្មវិធីអក្ខរកម្ម និងការអប់រំក្រៅប្រព័ន្ធ។

មុំទី២. ការលើកកម្ពស់សេវាសុខាភិបាល

ដូចដែលបានគូសបញ្ជាក់នៅក្នុងផែនការយុទ្ធសាស្ត្រវិស័យសុខាភិបាលលើកទូលាយសំរាប់ឆ្នាំ ២០០៣-២០០៧ រាជរដ្ឋាភិបាលនឹងបង្កើនការប្រើប្រាស់ធនធានសាធារណៈ និងជំនួយអន្តរជាតិ ព្រមទាំងបន្តលើកទឹក ចិត្តដល់ផ្នែកឯកជន ដើម្បីបង្កើនការវិនិយោគក្នុងវិស័យសុខាភិបាល សំដៅលើកកម្ពស់សុខភាពរបស់ប្រជាពលរដ្ឋ។ អាទិភាព នឹងត្រូវបានបន្តផ្តល់ទៅលើការកសាងមន្ទីរពេទ្យបង្អែក និងមណ្ឌលសុខភាពនៅទូទាំងប្រទេសដែលអាចផ្គត់ផ្គង់សេវាសុខាភិបាលមូលដ្ឋាន ប្រកបដោយប្រសិទ្ធភាពសមធម៌ និងនិរន្តរភាព ជូនដល់ប្រជាពលរដ្ឋគ្រប់រូបជាពិសេស ជនក្រីក្រ និងក្រុមជនងាយរងគ្រោះ។ រាជរដ្ឋាភិបាលនឹងបន្តផ្តោតការយកចិត្តទុកដាក់លើការអនុវត្តន៍ កម្មវិធីបង្ការ និងព្យាបាលជម្ងឺឆ្លងនានា ការគាំពារមាតា និងទារកដើម្បីកាត់បន្ថយអត្រាមរណភាពមាតា និងទារក ការសង្គ្រោះបន្ទាន់ ព្រមទាំងការអប់រំ និងផ្សព្វផ្សាយ ព័ត៌មានសុខាភិបាល និង អនាម័យឱ្យបានទូលំទូលាយ ជាពិសេសដល់ជនបទ។ ប្រជាពលរដ្ឋក្រីក្រត្រូវ ទទួលបាននូវការពិនិត្យរោគដោយឥតគិតថ្លៃនៅតាមមន្ទីរពេទ្យបង្អែក និងមណ្ឌលសុខភាព។ មូលនិធិសមធម៌ដែលត្រូវបានរចនារៀបចំឡើងសំរាប់ជួយជនក្រីក្រឱ្យបានទទួលសេវាសុខភាពប្រកបដោយគុណភាព នឹងត្រូវបានបន្តជម្រុញពង្រឹង និងពង្រីកថែមទៀត។ រាជរដ្ឋាភិបាលប្តូរផ្តាច់ជម្រុញការរៀបចំ និងអនុវត្តច្បាប់និង

បទបញ្ញត្តិនានាពាក់ព័ន្ធនឹងវិស័យសុខាភិបាលឱ្យមានប្រសិទ្ធភាព ដើម្បីធានាសង្គមដាច់ គុណភាពខ្ពស់ មួយ ក្នុងការផ្គត់ផ្គង់សេវាសុខភាព និងឱសថ និងក្នុងការធានាសុវត្ថិភាពចំណីអាហារ។ រាជរដ្ឋាភិបាលនឹងបន្តអនុវត្តគោលនយោបាយលើកទឹកចិត្តការប្រើប្រាស់ឱសថបូរាណ គួបផ្សំនឹងឱសថសម័យ ដោយមានការផ្តល់ព័ត៌មាន និងការត្រួតពិនិត្យត្រឹមត្រូវ។

មុំទី៣. ការអនុវត្តន៍គោលនយោបាយយេនឌ័រ

ស្ត្រី គឺជាឆ្លឹងខ្នងនៃសេដ្ឋកិច្ច និងសង្គមជាតិយើង។ រាជរដ្ឋាភិបាលបានខិតខំប្រឹងប្រែង ដើម្បីជួយលើកស្ទួយ ឋានៈរបស់ស្ត្រីតាមរយៈការបន្តអនុវត្តនូវផែនការយុទ្ធសាស្ត្រ “នារីរតនៈ” ឬស្ត្រីគឺជាត្រូវមានតម្លៃ ក្នុងគោលបំណងផ្តល់ជូនស្ត្រីខ្មែរនូវតម្លៃ និងក្តីសង្ឃឹមក្នុងជីវិត និងដែលផ្តោតលើបញ្ហាយេនឌ័រក្នុងដំណើរការអភិវឌ្ឍន៍សេដ្ឋកិច្ចជាតិ។ គោលបំណងចម្បងនៃកម្មវិធីនេះ គឺការកសាងសមត្ថភាពរបស់ស្ត្រី និងការកែប្រែអកប្បកិរិយាក្នុងសង្គម ដែលមានការរើសអើងចំពោះស្ត្រី។

រាជរដ្ឋាភិបាលផ្តល់អាទិភាពខ្ពស់ទៅការលើកកម្ពស់តួនាទី និងស្ថានភាពសង្គមរបស់ស្ត្រីកម្ពុជា ដោយយកចិត្តទុកដាក់ជម្រុញការអនុវត្តន៍យុទ្ធសាស្ត្រយេនឌ័រ ការកសាងសមត្ថភាពស្ត្រីលើ គ្រប់ផ្នែក ការកែប្រែឥរិយាបថក្នុងសង្គម ដែលមានការរើសអើងចំពោះស្ត្រីភេទ និងការធានាសិទ្ធិដើម្បីឱ្យស្ត្រីភេទមានលទ្ធភាពគ្រប់គ្រាន់ ក្នុងការចូលរួមយ៉ាងសកម្ម និង ដោយស្មើភាពក្នុងដំណើរការកសាង ប្រទេស។ ក្នុងន័យនេះស្ត្រីគ្រប់រូបមានសិទ្ធិក្នុងការទទួលបានការថែទាំសុខភាព ការសិក្សា និងការបណ្តុះ បណ្តាលមុខជំនាញនៅគ្រប់កំរិត ការទទួលបានធនធានសេដ្ឋកិច្ចដោយសមធម៌ ឱកាសចូលរួមប្រាស្រ័យដោយ ស្មើភាពក្នុងកិច្ចការអភិវឌ្ឍន៍សេដ្ឋកិច្ច សង្គមកិច្ចក៏ដូចជាការទទួលបានការការពារតាមផ្លូវច្បាប់ប្រកបដោយ យុត្តិធម៌ ដើម្បីធានាសមភាពរវាងបុរស និងស្ត្រី និងការជួយស្ត្រីឱ្យរួចផុតពីអំពើហិង្សាក្នុងគ្រួសារ និងពី ការជួញដូរផ្លូវភេទ។ ចំណែកដ៏សំខាន់មួយទៀតក្នុងកិច្ចការនេះ គឺការយកចិត្តទុកដាក់បង្កើនសមាមាត្រនៃ ការចូលរួមរបស់ស្ត្រីឱ្យបានជាអតិបរមាតាមតែអាចធ្វើទៅបាន ក្នុងស្ថាប័នជាតិគ្រប់ថ្នាក់ តាំងពីថ្នាក់កណ្តាល រហូតដល់ថ្នាក់មូលដ្ឋាន។

មុំទី៤. ការអនុវត្តន៍គោលនយោបាយប្រជាជន

ជាធម្មតាប្រជាជនកម្ពុជាភ្នំកើនលើងប្រមាណ ២,៤% ក្នុងមួយឆ្នាំ។ នេះគឺជាបន្ទុកដ៏ធ្ងន់សំរាប់វិស័យផលិតកម្មនិងការបង្កើតពលកម្មដែលនៅមានកំណើនយឺតពុំទាន់សមស្របទៅតាមតម្រូវការជាក់ស្តែងនៅឡើយ។ រាជរដ្ឋាភិបាលទទួលស្គាល់ថា កំណើនប្រជាជនខ្ពស់មានផលប៉ះពាល់ជាអវិជ្ជមានទៅលើភាពក្រីក្រ តាមរយៈការបង្កើនចំនួនបន្ទុកទៅលើអ្នកដែលមានប្រាក់ចំណូលនៅក្នុងគ្រួសារ ការបង្កើនចំនួនការងារ

មិនពេញលេញ និងភាពគ្មានការងារធ្វើ និងការធ្វើឱ្យធ្លាក់ចុះនូវប្រាក់កម្រៃការងារ ប្រសិនបើកម្លាំងពលកម្ម មិនត្រូវបានស្រូបទាញបានច្រើន ដោយវិស័យសេដ្ឋកិច្ចនោះទេ។ ម្យ៉ាងទៀតកំណើនប្រជាជនខ្ពស់ពេលនឹង មានផលប៉ះពាល់ទៅលើលទ្ធផលនៃការអប់រំ ដោយបង្កើនសម្ពាធនៅលើការផ្តល់សេវាសាធារណៈក្នុងវិស័យ នេះ។ លើសពីនេះទៀត ជាទូទៅកំណើនប្រជាជនខ្ពស់ គឺជាប្រការឆ្លុះបញ្ចាំងឱ្យឃើញអំពីវិសមភាពផ្នែក ភេទ ដោយសារថាស្ត្រីគ្មានជម្រើសខាងបន្តពូជ ហើយទទួលបាននូវគម្លាបនៃទំនៀមទំលាប់ប្រពៃណីហួស សម័យ អំពីបញ្ហាផ្លូវភេទរបស់ស្ត្រី។ ក្នុងន័យនេះមរណភាពទារក និងកុមារមានការពាក់ព័ន្ធយ៉ាងជិតស្និទ្ធជា មួយនឹង ការពន្យារកំណើត និងអាយុរបស់មាតានៅពេលសម្រាលកូន ។ នៅក្នុងទិដ្ឋភាពផ្សេងទៀត កំណើនយ៉ាង លឿននៃប្រជាជននៅទីជនបទ គឺជាចំណែកនៃការកើនឡើងនូវការកាប់បំផ្លាញព្រៃឈើ ការរេចរិលដី ការហិន ហោចធនធានទឹក និងការថយចុះនូវធនធានជីវសាស្ត្រចម្រុះ។ ចំណែកនៅទីក្រុង ប្រការនេះនាំឱ្យមាន សម្ពាធនៅលើការផ្គត់ផ្គង់ទឹក និងអនាម័យ ហើយក៏មានផលប៉ះពាល់អវិជ្ជមានផងដែរទៅលើខ្យល់ដកដង្ហើ ម។ ជាងនេះទៅទៀតកំណើនប្រជាជនខ្ពស់ជាញឹកញយ តែងពាក់ព័ន្ធនឹងជម្លោះដែល មាន ចំនួនកាន់តែ ច្រើនឡើងៗ អំពីដីធ្លីនៅតាមជនបទ ហើយក៏ជាកត្តាចូលរួមបង្កជម្ងឺសង្គមក្នុងទីក្រុងផងដែរ ដូចជាការរស់នៅ កកកុញ ការរាលដាលនៃជម្ងឺឆ្លង និងការប្រព្រឹត្តបទល្មើសផ្សេងៗ។

បើនិយាយជារួមកំណើនប្រជាជនខ្ពស់បង្កើន នូវសម្ពាធនៅលើតម្រូវការសេវាសាធារណៈដែលជាបន្ទុកទៅ លើហិរញ្ញវត្ថុរបស់រដ្ឋាភិបាល ហើយថែមទាំងបង្កើតទិពលអវិជ្ជមានទៅលើការគ្រប់គ្រងម៉ាក្រូសេដ្ឋកិច្ច និង សង្គមកិច្ចផលដែរ។

ដោយមើលឃើញយ៉ាងនេះ រាជរដ្ឋាភិបាលនឹងបន្តជម្រុញអនុវត្តយ៉ាងសកម្មនូវគោលនយោបាយប្រជា ជន ស្របទៅ តាមបរិការណ៍សង្គម និងវប្បធម៌កម្ពុជា ដែលសំដៅជាសំខាន់ទៅលើអាទិភាពមួយចំនួនដូច តទៅ ៖

- គាំទ្រដល់គូស្វាមីភរិយា និងគ្រួសារនីមួយៗ ឱ្យធ្វើការសម្រេចចិត្តដោយសេរី និងដោយទទួលខុសត្រូវ លើ ចំនួនកូន និង ការពន្យារកំណើត ព្រមទាំងធានាការផ្តល់ព័ត៌មាន ការអប់រំ ការផ្តល់សេវាកម្ម និង មធ្យោបាយ ពាក់ព័ន្ធផ្សេងៗ ដើម្បីអនុវត្តកាលសម្រេចចិត្តខាងលើ។
- កាត់បន្ថយអត្រាខ្ពស់ នៃលទ្ធភាពផ្តល់កំណើត និងបង្កើនការប្រើប្រាស់សេវាពន្យារកំណើត។
- កាត់បន្ថយអត្រានៃ “ភាពមានជម្ងឺ” ដែលធ្វើឱ្យស្លាប់ និងអត្រាមរណភាពរបស់ទារក កុមារ និង ម្តាយ។
- ជម្រុញឱ្យមានសមភាព និងសមធម៌យេនឌ័រ និងលើកកម្ពស់ការអភិវឌ្ឍន៍ធនធានមនុស្ស។
- កាត់បន្ថយផលប៉ះពាល់ នៃសម្ពាធប្រជាជនទៅលើបរិស្ថាន និងធនធានធម្មជាតិ។

- ពង្រឹងបន្ថែមទៀតនូវការទប់ស្កាត់ការរីករាលដាលមេរោគហ៊ីវ/អេសដី។
- និងបញ្ចូលអញ្ញត្តិប្រជាជនទៅក្នុងសមីការ នៃគោលនយោបាយសេដ្ឋកិច្ច សង្គមកិច្ច និងទៅក្នុងផែនការ និងកម្មវិធីនានា នៅគ្រប់កំរិតទាំងអស់។

សរុបសេចក្តីមក ការអនុវត្តន៍ប្រកបដោយប្រសិទ្ធភាពនូវគោលនយោបាយប្រជាជន នេះពិតជាមានសារសំខាន់ ខ្លាំងណាស់ សំរាប់ការកាត់បន្ថយនូវភាពក្រីក្ររបស់ប្រជាជន ពិសេសគឺការសម្រេចឱ្យបានទៅតាមគោលដៅ អភិវឌ្ឍន៍សហស្សវត្សរ៍ ដែលកំណត់ឱ្យប្រទេសនីមួយៗកាត់បន្ថយភាពក្រីក្រឱ្យបានពាក់កណ្តាលនៅឆ្នាំ ២០១៥ ខាងមុខ(សម្តេចហ៊ុនសែន, ២០០៤) ។

២.២.១.២ គោលនយោបាយលើកទឹកចិត្តផ្នែកកសិកម្ម និងពន្ធដារ

ក. ការលើកទឹកចិត្តនិងអនុគ្រោះពន្ធផ្តល់ជូនសហគ្រាសខ្នាតតូចនិងមធ្យមដែលបានចុះបញ្ជីពន្ធដារ

ដើម្បីជាការលើកទឹកចិត្តសម្រាប់លើកទឹកចិត្តសហគ្រាសក្រៅផ្លូវការ ឱ្យចុះឈ្មោះនិងធ្វើបច្ចុប្បន្នភាពព័ត៌មានអាជីវកម្មរដ្ឋាភិបាលបានធ្វើការអនុគ្រោះពន្ធផ្តល់សហគ្រាសខ្នាតតូចនិងមធ្យម (ជាសហគ្រាសខ្នាតតូចនិងមធ្យម)។ ការផ្តល់នូវប្រយោជន៍នេះគឺផ្តល់អាទិភាពចំពោះវិស័យសំខាន់ៗដូចជា កសិកម្មនិងផលិតកម្មកសិកម្មកាលពីពេលមុន; ផលិតកម្មនិងការកែច្នៃអាហារ; ផលិតកម្មនៃផលិតផលសម្រាប់ការប្រើប្រាស់ក្នុងស្រុក; កែច្នៃសំរាមនិងផលិតផលសម្រាប់ទេសចរណ៍។ យោងតាមក្រសួងឧស្សាហកម្មនិងសិប្បកម្មបានលើកឡើងថា មានសហគ្រាសធុនតូចនិងមធ្យមប្រមាណ ៥០០.០០០ នៅក្នុងប្រទេសប៉ុន្តែមានតែ ៥២.១៥៤ ប៉ុណ្ណោះដែលត្រូវបានចុះឈ្មោះជាផ្លូវការដែលផ្តល់ការងារដល់កម្មករនិយោជិតសរុបទូទាំងប្រទេសចំនួន ៨២៤.២៤៥ នាក់ ។ ក្នុងការលើកទឹកចិត្តនេះមានគោលបំណងអោយវិស័យឯកជនទាំងអស់ទទួលបានអត្ថប្រយោជន៍ពីរដ្ឋាភិបាលតាមរយៈគោលនយោបាយសេវាកម្មហិរញ្ញវត្ថុដើម្បីពង្រឹងសហគ្រាសធុនតូចនិងមធ្យមនៅកម្ពុជា (វណ្ណៈ, ២០២០)។

ខ. ការលើកទឹកចិត្តផ្នែកពន្ធដារសម្រាប់សហគ្រាសខ្នាតតូច និងមធ្យម

យោងតាមអនុក្រឹត្យលេខ ១២៤ អនក្រ.ប្រក ចុះថ្ងៃទី២ ខែតុលា ឆ្នាំ២០១៨ ស្តីពីការលើកទឹកចិត្តផ្នែកពន្ធដារសម្រាប់សហគ្រាសខ្នាតតូច និងមធ្យម ក្នុងវិស័យអាទិភាព និងសេចក្តីណែនាំលេខ ២០៥១៥ អពជ ចុះថ្ងៃទី២១ ខែធ្នូ ឆ្នាំ២០១៨ ស្តីពីការ អនុវត្តអនុក្រឹត្យស្តីពីការលើកទឹកចិត្តផ្នែកពន្ធដារ សម្រាប់សហគ្រាសខ្នាតតូច និងមធ្យម ក្នុងវិស័យអាទិភាព មានគោលបំណងលើកកម្ពស់ការអភិវឌ្ឍសហគ្រាសខ្នាតតូច និងមធ្យមដើម្បីបង្កើតការងារ និងបង្កើនសមត្ថភាពផលិតកម្មក្នុងស្រុក ដែលការលើកទឹកចិត្តនេះត្រូវបានកំណត់សម្រាប់វិស័យអាទិភាពដូចខាងក្រោម៖

1. ផលិតផលកសិកម្ម ឬកសិ-ឧស្សាហកម្ម
2. ផលិតផល ឬកែច្នៃម្ហូបអាហារ
3. កម្មន្តសាលដែលផលិតទំនិញប្រើប្រាស់ក្នុងស្រុក កែច្នៃកាកសំណល់ និងផលិតទំនិញសម្រាប់វិស័យទេសចរណ៍
4. កម្មន្តសាលដែលផលិតនូវផលិតផលសម្រេច ឬផ្គត់ផ្គង់ ឬគ្រឿងបន្លំ ដើម្បីផ្គត់ផ្គង់ឱ្យកម្មន្តសាលដទៃ
5. ស្រាវជ្រាវ និង អភិវឌ្ឍបច្ចេកវិទ្យាព័ត៌មាន រួមទាំងការផ្គត់ផ្គង់សេវាគ្រប់គ្រង តាមប្រព័ន្ធបច្ចេកវិទ្យាព័ត៌មានដែលមានលក្ខណៈនានុវត្តន៍
6. សហគ្រាសដែលស្ថិតក្នុងតំបន់ប្រមូលផ្តុំសហគ្រាសធុនតូច និងមធ្យម និងសហគ្រាសដែលអភិវឌ្ឍតំបន់នេះ។

វិស័យអាទិភាពនេះ មិនរួមបញ្ចូលវិស័យដែលប៉ះពាល់ដល់សន្តិសុខសង្គម សុខភាព បរិស្ថាន (GDT, 2018)។

២.២.១.៣ កញ្ចប់សហបរិញ្ញាបទសម្រាប់សហគ្រាសធុនតូច និងមធ្យម

ដើម្បីបង្កើនចង្វាក់ផលិត និងរក្សាសមត្ថភាពប្រកួតប្រជែងនៅក្នុងវិស័យកសិឧស្សាហកម្មនៅក្នុងប្រទេសកម្ពុជា រាជរដ្ឋាភិបាលបានរៀបចំមូលនិធិ ៥០ លានដុល្លារ សម្រាប់វិស័យសហគ្រាសធុនតូច និងមធ្យម (SME) ។ ការស្ទង់មតិមួយដោយក្រសួងឧស្សាហកម្មក្នុងចំណោមសហគ្រាស ៧១ នៅក្នុងប្រទេស កម្ពុជាបានរកឃើញថា ពួកគេត្រូវការជំនួយក្នុងការស្រាវជ្រាវទីផ្សារ ការអភិវឌ្ឍសេវា ការវេចខ្ចប់ បច្ចេកវិទ្យា ធនធានមនុស្ស លទ្ធភាពទទួលបានការងារ និងហិរញ្ញវត្ថុ ការចុះបញ្ជីអាជីវកម្ម និងពន្ធ ព្រមទាំងដើម្បីកែលម្អស្តង់ដារអនាម័យ។ ការស្ទង់មតិសេដ្ឋកិច្ចអន្តរជំរឿនកម្ពុជាកាលពីឆ្នាំ ២០១៤ បង្ហាញថាមានសហគ្រាស ៥១៣ ៧៥៩ នៅក្នុងប្រទេស កម្ពុជា កាលពីឆ្នាំមុនក្នុងនោះ ៩៧,៦ ភាគរយ គឺជាមីក្រូសហគ្រាស និង ២,២ ភាគរយជា SME។ ស្ត្រីគ្រប់គ្រង SME ២៦ ភាគរយ និងមីក្រូសហគ្រាស ៦២ ភាគរយ ។ រាជរដ្ឋាភិបាលក៏បានជំរុញឱ្យក្រសួងសេដ្ឋកិច្ច និងហិរញ្ញវត្ថុ ត្រូវបង្កើនល្បឿនបង្កើតធនាគារ SME ក្នុងពេលឆាប់ៗតាមដែលអាចធ្វើទៅបាន។ ធនាគារ SME ដែលជាធនាគារថ្មីរបស់ប្រទេសកម្ពុជាមានទុនដំបូង ១០០ លានដុល្លារ ដែលនឹងផ្តល់ហិរញ្ញប្បទានសម្រាប់សហគ្រាសធុនតូច និងមធ្យម (SME) (វីរៈ ធ. , ២០២០)។

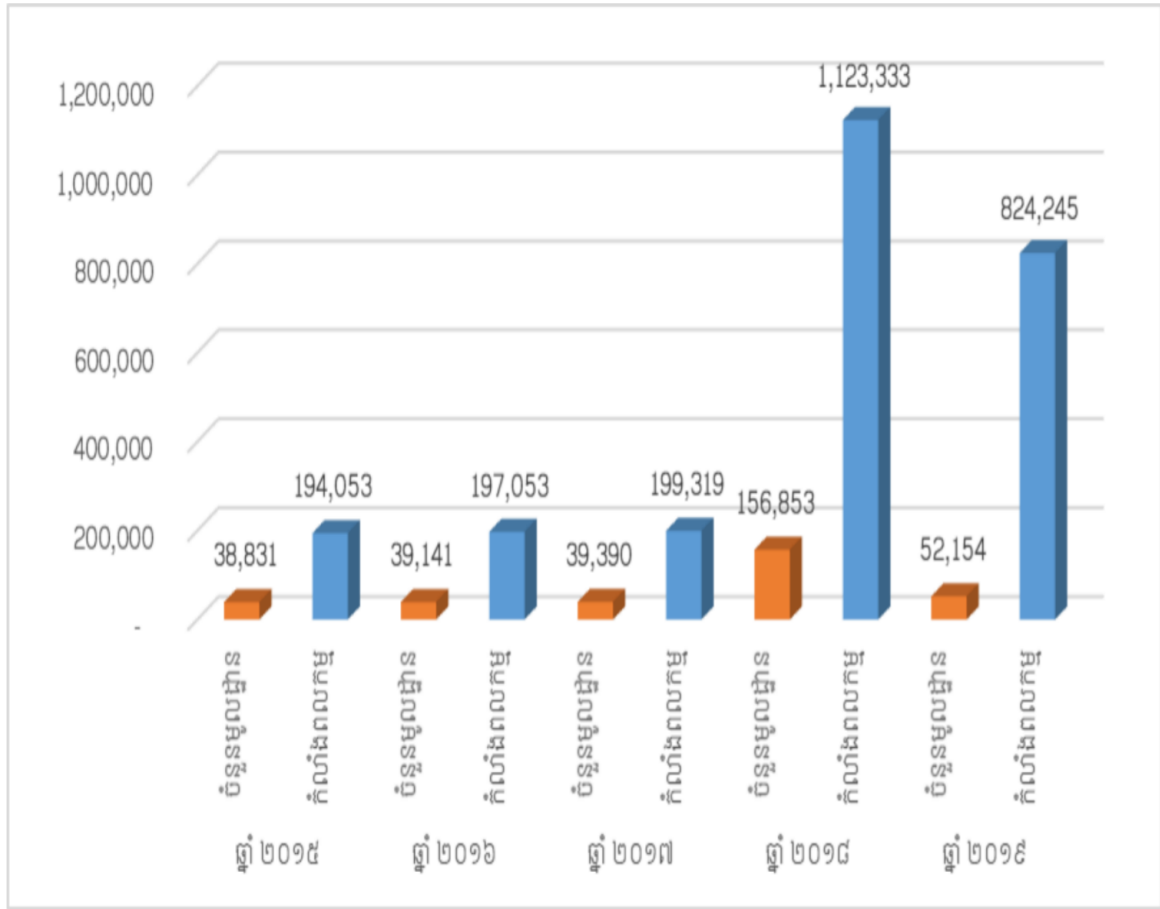
ធនាគារសហគ្រាសធុនតូចនិងមធ្យមដែលជាធនាគារថ្មីបំផុតរបស់ព្រះរាជាណាចក្រកម្ពុជាដែលមានដើមទុនដំបូង ១០០ លានដុល្លារដើម្បីផ្តល់ហិរញ្ញប្បទានដល់សហគ្រាសធុនតូចនិងមធ្យមត្រូវបានដាក់ឱ្យដំណើរការជាផ្លូវការ ។ ក្រសួងសេដ្ឋកិច្ចនិងហិរញ្ញវត្ថុបានដាក់ចេញនូវគម្រោងសហហិរញ្ញប្បទានសហគ្រាសធុន

តូចនិងមធ្យមដែលជាការបណ្តាក់ទុនរួមគ្នារវាងធនាគារធុនតូចនិងមធ្យមនិងធនាគារពាណិជ្ជកម្មចំនួន ២៣ ធនាគារឯកទេសចំនួនពីរស្ថាប័នមីក្រូហិរញ្ញវត្ថុចំនួន ៧ ដែលក្នុងនោះ ៥ ជាស្ថាប័នទទួលប្រាក់កម្ចីមីក្រូ ហិរញ្ញវត្ថុ។ សហគ្រាសធុនតូចនិងមធ្យមអាចខ្ចីប្រាក់ ២០ ម៉ឺនដុល្លារសម្រាប់ដើមទុនធ្វើការនិង ៣០ ម៉ឺន ដុល្លារសម្រាប់ដើមទុនវិនិយោគក្នុងអត្រាការប្រាក់ប្រចាំឆ្នាំ ៧ ភាគរយនិងរយៈពេលបង់រយៈពេល ៤ ឆ្នាំ ហើយទ្រព្យបញ្ចាំអាស្រ័យលើលក្ខណៈវិនិច្ឆ័យរបស់ស្ថាប័នហិរញ្ញវត្ថុ ។ សហគ្រាសធុនតូចនិងមធ្យមទាំង អស់អាចដាក់ពាក្យសុំប្រាក់កម្ចីប៉ុន្តែពួកគេត្រូវតែចុះឈ្មោះជាមួយក្រសួង។ សហគ្រាសធុនតូចត្រូវតែរកប្រាក់ ចំណូលយ៉ាងតិច ២៥០ លានរៀល (៦១.៥០០ ដុល្លារ) ក្នុងមួយឆ្នាំប្រចាំឆ្នាំមនុស្សពី ១០ ទៅ ៥០ នាក់។ ប្រាក់ចំណូលសម្រាប់សហគ្រាសធុនមធ្យមត្រូវមានយ៉ាងហោចណាស់ ៧០០ លានរៀលឬវាត្រូវផ្តល់ការងារ ពី ៥១ ទៅ ១០០ នាក់ (វិវះ ធ. , ២០២០)។

២.២.២ ការចូលរួមរបស់សហគ្រាសខ្នាតតូច និងមធ្យមលើចលនាជម្រុញសេដ្ឋកិច្ចកម្ពុជា
២.២.២.១ បង្កើតការងារនិងកាត់បន្ថយនិកម្មភាពសម្រាប់កម្ពុជា

កត្តាដែលអាចអោយយើងអះអាងថា សហគ្រាសធុនតូច និងមធ្យមបានដើរតួរសំខាន់ក្នុងការបង្កើត ការងារ កាត់បន្ថយនិកម្មភាពនោះគឺ ចំនួននៃសហគ្រាសធុនតូច និងមធ្យមមានចំនួនច្រើន។ យោងទៅតាម ទិន្នន័យសហគ្រាសធុនតូច និងមធ្យម របស់ក្រសួងឧស្សាហកម្ម វិទ្យាសាស្ត្រ បច្ចេកវិទ្យា និងនវានុវត្តន៍ មាន បង្ហាញថា សហគ្រាសធុនតូច និងមធ្យមនៅសម្តីជាទាំងអស់មានរហូតដល់៥៣ម៉ឺនសហគ្រាស។ បើយើង ប៉ាន់ស្មានថា សហគ្រាសមួយអាចបង្កើតការងារ១០កន្លែង ដូច្នោះបើទំហំរហូតដល់៥៣ម៉ឺនសហគ្រាសត្រូវ ស្រូបយកកម្លាំងពលកម្មរហូតដល់៥៣០ម៉ឺនកន្លែង។មានMSMEs នៅកម្ពុជាទាំង52,154មូលដ្ឋាន បាន បង្កើតការងារសរុបចំនួន824,245 នៅឆ្នាំ២០១៩។នៅក្នុងឆ្នាំ២០១៨ មានMSMEs រហូតទៅដល់ ១៥៦,៨៥៣ មូលដ្ឋាន ហើយបង្កើតការងារបានរហូតដល់ ១,១២៣,៣៣៣ កន្លែងសម្រាប់ប្រជាពលរដ្ឋកម្ពុ ជា ។

ចំនួនMSMEs និងចំនួនកម្លាំងពលកម្មរយៈពេល៥ឆ្នាំ



(នវានុវត្តន៍, ២០២០)

២.២.២.២ ការជម្រុញកំណើនសេដ្ឋកិច្ចរបស់សហគ្រាសខ្នាតតូច និងមធ្យម

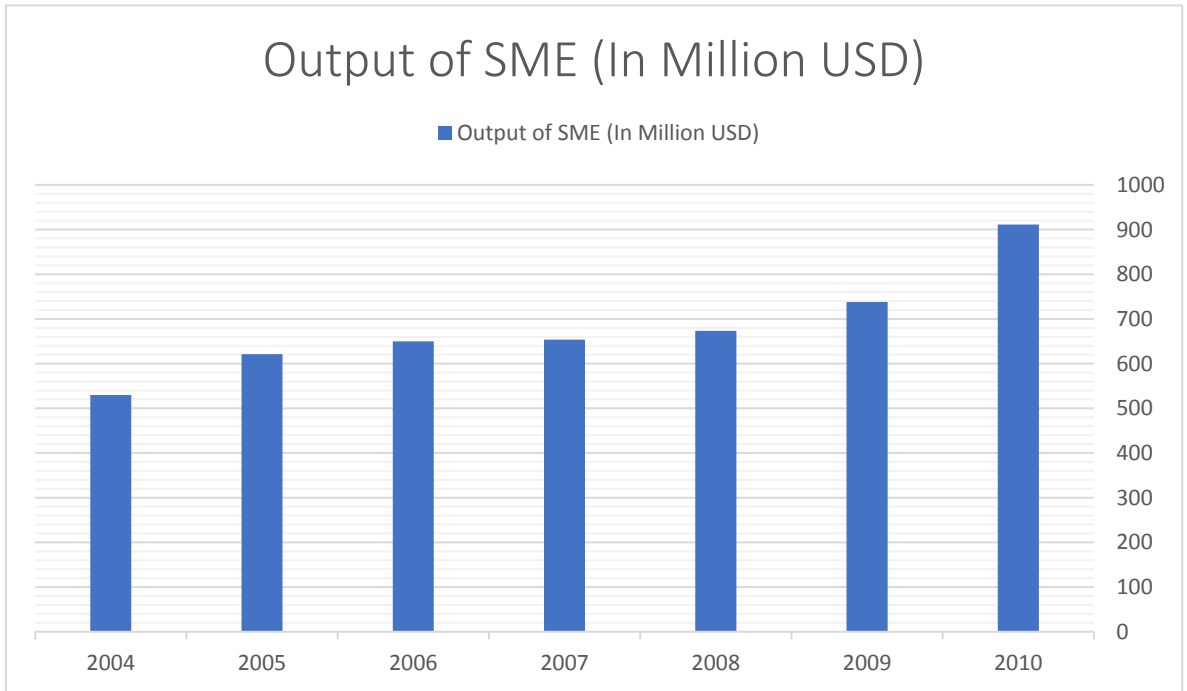
Output of Manufacturing SMEs 2004 – 2010

| Industrial Sector | 2004 | 2005 | 2006 | 2007 | 2008 | 2009 | 2010 |
|---|-----------|-----------|-----------|-----------|-----------|-----------|-----------|
| Food, Beverage, Tobacco | 2,000,000 | 2,352,833 | 2,461,530 | 2,294,293 | 2,219,803 | 2,527,085 | 3,119,559 |
| Taxtile, Wearing Apparel and Leather Industry | 9,608 | 14,212 | 12,933 | 14,072 | 75,426 | 21,136 | 26,040 |

| | | | | | | | |
|---|-----------|-----------|-----------|-----------|-----------|-----------|-----------|
| Wood & Wood Product | 977 | 75 | - | - | - | - | - |
| Paper product, Printing & Publishing | 1,879 | 2,215 | 2,285 | 3,513 | 4,031 | 4,173 | 5,211 |
| Chemical | 19,766 | 23,193 | 24,266 | 23,534 | 56,713 | 62,623 | 68,632 |
| Non Metallic Mineral Products Except Products of Petroleum & Coal | 32,349 | 35,340 | 38,190 | 122,832 | 98,014 | 105,623 | 119,525 |
| Basic Metal Industrial | - | - | - | - | - | - | - |
| Fabricated Metal Products, Machinery & Equipment | 30,354 | 35,304 | 38,186 | 91,172 | 116,318 | 80,446 | 104,965 |
| Other Manufacturing Industries | 24,331 | 21,533 | 21,690 | 65,513 | 123,962 | 150,310 | 201,501 |
| Total (Million Riel) | 2,119,264 | 2,485,343 | 2,599,080 | 2,614,929 | 2,694,267 | 2,951,396 | 3,645,433 |
| Total (Million USD) | 529.8 | 621.3 | 649.8 | 653.7 | 673.6 | 737.9 | 911.3 |

(នវានុវត្តន៍, ២០២០)

ដ្យាក្រាមសសនៈ ផលិតផលសហគ្រាសធុនតូច និងមធ្យម ឆ្នាំ ២០០៤ ដល់ ២០១០



តាមតារាងស្ថិតិ និងដ្យាក្រាមសសនៈ យើងឃើញថាទំនិញដែលសហគ្រាសធុនតូច និងមធ្យមផលិតពីឆ្នាំ២០០៤ រហូតដល់ឆ្នាំ២០១០ បានកើនឡើងពីមួយឆ្នាំទៅមួយឆ្នាំ ដែលឆ្នាំ២០០៤ មានត្រឹមតែ ៥២៩.៨ លានដុល្លារអាមេរិក រហូតដល់ឆ្នាំ២០១០ មានចំនួនរហូតដល់៩១១.៣លានដុល្លារអាមេរិក។ (MIME, 2011)

តាមប្រសាសន៍របស់លោក ឈា ឡាយហ៊ី ប្រធាននាយកដ្ឋានសហគ្រាសធុនតូច និងមធ្យមនៃក្រសួងឧស្សាហកម្ម បច្ចេកវិទ្យា និងនវានុវត្តន៍ បានអោយដឹងថា នៅកម្ពុជាមានជាង៥០ម៉ឺនសហគ្រាស ក្នុងនោះសហគ្រាសមីក្រូ ខ្នាតតូច និងមធ្យម ដែលបានចំបញ្ជីមានជាង១៥ម៉ឺនសហគ្រាស ដោយបានស្រូបទាញកម្លាំងពលកម្ម ជាង១លាននាក់នៅកម្ពុជាផងដែរ ។

នេះបញ្ជាក់អោយឃើញថាសហគ្រាសតូច និងមធ្យមនៅកម្ពុជាបានបង្កើនទិន្នផលជាតិសរុប ដោយបានស្រូបទាញកម្លាំងពលកម្ម និងបង្កើនចំណូលពន្ធផងដែរ (MISTI, 2020) ។

២.២.២.៣ ភាគីបន្ថែមភាពក្រីក្រ និងការលើកកម្ពស់គុណភាពរស់នៅ

ជាការពិតណាស់ ភាពក្រីក្រគឺជាកត្តាជះឥទ្ធិពលយ៉ាងខ្លាំងដល់សង្គម ដែលកើតចេញពីកត្តាផ្សេងៗដូចជា ខ្វះការអប់រំ ខ្វះជំនាញ ខ្វះការងារជាដើម។ យោងតាមតថភាពជាក់ស្តែង សហគ្រាសធុនតូច និងមធ្យមមិនតម្រូវអោយប្រើប្រាស់កម្លាំងពលកម្មជំនាញច្រើននោះទេ ដែលនេះជាឱកាសក្នុងការបង្កើតការងារដល់

បុគ្គលនោះកាត់បន្ថយភាពក្រីក្រ។ យោងទៅតាមឯកសារពីធនាគារពិភពលោក បានបង្ហាញថា ខ្លួនបានបញ្ចេញប្រាក់ដីច្រើនរហូតដល់ ១០,០០០លានដុល្លារសហរដ្ឋអាមេរិក ដើម្បីជម្រុញសហគ្រាសធុនតូច និងមធ្យម ក្នុងគោលដៅកាត់បន្ថយភាពក្រីក្រ ដែលនេះយើងអាចឃើញថា សហគ្រាសធុនតូច និងមធ្យមមានឥទ្ធិពលយ៉ាងខ្លាំងក្នុងការបង្កើតការងារ កាត់បន្ថយភាពក្រីក្រ។

២.២.២.៤ ជម្រុញអោយមានការនាំចេញ

សហគ្រាសធុនតូច និងមធ្យម មានលទ្ធភាពយ៉ាងខ្លាំងក្នុងការកែច្នៃវត្ថុធាតុដើមក្នុងស្រុក ដើម្បីផ្គត់ផ្គង់ទីផ្សារជាតិ និងអន្តរជាតិ ដែលជាកត្តាមួយយ៉ាងសំខាន់ក្នុងការជម្រុញកំណើនផលិតផលក្នុងស្រុកសរុបGDP ។ ឧទាហរណ៍នៅប្រទេសម៉ាឡេស៊ី បាននាំចេញផលិតផលរបស់សហគ្រាសធុនតូច និងមធ្យម បង្កើតអោយមានកំណើនផលិតផលក្នុងស្រុកសរុបរហូតដល់៩៦% ក្នុងឆ្នាំ២០០១ ដល់២០០៩។

២.២.២.៥ ពង្រីកទំហំទីផ្សារកសិកម្ម

តាមការស្រាវជ្រាវរបស់សម្ព័ន្ធសមាគមសហគ្រាសខ្នាតតូច និងមធ្យមកម្ពុជាបានបង្ហាញអោយឃើញថា សហគ្រាសធុនតូច និងមធ្យមនៅកម្ពុជាជាង៩០% ជាអ្នកកែច្នៃផលិតផលកសិកម្ម ទៅជាផលិតផលសម្រេចដើម្បីផ្គត់ផ្គង់ទីផ្សារក្នុង និងក្រៅប្រទេស។ ដូច្នេះប្រសិនបើសហគ្រាសធុនតូច និងមធ្យមពង្រីកខ្លួនបានកាន់តែធំ នោះទំហំនៅតម្រូវការផលិតផលកសិកម្មដើម្បីកែច្នៃក៏កាន់តែកើនឡើងតាមនេះផងដែរ។

សហគមន៍សហគ្រាសធុនតូចនិងមធ្យមរួមចំណែក ៤២% នៃផលិតផលរបស់សិដ្ឋបុរីនិងផ្តល់ការងារបន្ថែមទៀតជាងពាក់កណ្តាលនៃកម្លាំងពលកម្មរបស់ប្រទេសសិដ្ឋបុរីនិងសហគ្រាសខ្នាតតូចនិងមធ្យមចំនួន ៥០០ ។ លើសពីនេះវាបានបង្កើនចំណូលសរុប ៣០ ភាគរយដល់ ១៣.៥ ពាន់លានដុល្លារ ហើយចំណេញទ្រទ្រង់ដងដល់ ៦៣០ លានដុល្លារក្នុងរយៈពេល ៥ ឆ្នាំកន្លងមក។ ក្នុងចំណោមការលក់កំពូល ៗ ចំនួន ៥០០ ស្ថិតក្នុងចំណាត់ថ្នាក់សហគ្រាសធុនតូចនិងមធ្យមមានក្រុមហ៊ុនចំនួន ៥៣ (១០,៦%) សម្រេចបានចំណូលពី ៥០ លានដុល្លារឬលើសនេះហើយលើសពីនេះទៅទៀត ៣០ (៦,០%)ក្រុមហ៊ុនទាំងនេះមានចំណូលប្រចាំខែជាមធ្យមលើសពី ៥ លានដុល្លារក្នុងមួយខែ (MISTI, 2020) ។

កំណែទម្រង់របស់រដ្ឋាភិបាលក្នុងការអភិវឌ្ឍ SMEនាពេលអនាគត

ចក្ខុវិស័យរយៈពេលវែងរបស់រដ្ឋាភិបាលកម្ពុជាចក្ខុវិស័យ ២០៣០ គឺដើម្បី ឲ្យ ប្រទេសក្លាយជាសេដ្ឋកិច្ចមានប្រាក់ចំណូលមធ្យមកម្រិតខ្ពស់នៅឆ្នាំ ២០៣០។ ដើម្បីសំរេចគោលដៅនេះរដ្ឋាភិបាលបានបង្កើតនូវផែនការសេដ្ឋកិច្ចរយៈពេលវែងដែលក្នុងនោះយូរជាងគេវិស័យគឺឧស្សាហកម្ម។ គោលនយោបាយអភិវឌ្ឍន៍ឆ្នាំ ២០១៥-២០២៥ មានគោលបំណងដើម្បីសម្រេចបាននូវចក្ខុវិស័យកម្ពុជាឆ្នាំ ២០៣០ ដោយការអភិវឌ្ឍ

មូលដ្ឋានទូលំទូលាយសម្រាប់កំណើនសេដ្ឋកិច្ចនិងលើកកម្ពស់សមត្ថភាពផលិតកម្មរបស់ប្រទេសពីការប្រើ
កម្លាំងពលកម្មកម្រិតខ្ពស់ផ្នែកលើជំនាញវិញនៅឆ្នាំ ២០២៥ និងផលិតកម្មសម្លៀកបំពាក់ដោយបង្កើនចំណែក
នៃឧស្សាហកម្មដទៃទៀតក្នុងផលិតផលក្នុងស្រុកសរុបនិងការនាំចេញសរុប (ilibrary, SME Policy
index:ASEAN 2018, 2018)។

គោលនយោបាយនេះបានកំណត់យុទ្ធសាស្ត្រវិធីសាស្ត្រនិងវិស័យអាទិភាពសម្រាប់ការអភិវឌ្ឍន៍
ឧស្សាហកម្ម។ វាកំណត់សសរស្តម្ភបួនសម្រាប់បង្កើនការអភិវឌ្ឍឧស្សាហកម្ម៖

- ទី១- ការទាក់ទាញវិនិយោគផ្ទាល់ពីបរទេស។
- ទី២- ការធ្វើទំនើបកម្មនិងការអភិវឌ្ឍសហគ្រាសខ្នាតតូចនិងមធ្យម
- ទី៣- ធ្វើអោយបរិយាកាសច្បាប់និងអាជីវកម្មមានភាពប្រសើរឡើង
- ទី៤- ប្រើវិធីសាស្ត្រសម្របសម្រួលនិងយុទ្ធសាស្ត្របន្ថែមទៀតដើម្បីអភិវឌ្ឍជំនាញទំនាក់ទំនង

ឧស្សាហកម្មនិងការគ្រប់គ្រងដែនដីនិងការអភិវឌ្ឍន៍ (ilibrary, SME Policy index:ASEAN 2018,
2018)។

វាមានគោលបំណងដើរតាមមតិអភិវឌ្ឍន៍ដែលទទួលបានដោយសមាជិកអាស៊ានជាច្រើនដោយ ធ្វើ
សមាហរណកម្មទៅក្នុងខ្សែសង្វាក់របស់ពិភពលោក ដើម្បីបង្កើតនិងកែលម្អមូលដ្ឋានឧស្សាហកម្មរបស់ខ្លួន។
វាបានកំណត់ថា ត្រូវបានសម្រេចដោយផ្ដោតលើច្រករបៀងសេដ្ឋកិច្ចនិងបង្គោលសេដ្ឋកិច្ច ដើម្បីភ្ជាប់សហ
គ្រាសខ្នាតតូចនិងមធ្យមនិង វិស័យដទៃទៀត។ តាមរយៈការលើកកម្ពស់ប្រភពប្រេងនិងគាំទ្រហេដ្ឋារចនាស
ម្ព័ន្ធនៅក្នុងតំបន់ឧស្សាហកម្ម។ ដោយគាំទ្រសហគ្រាសសង្គម និងដោយបង្កើនកិច្ចខិតខំប្រឹងប្រែងដើម្បី
អភិវឌ្ឍឧស្សាហកម្មផ្នែកលើចំណេះដឹង។ វាកំណត់វិស័យអាទិភាពមួយចំនួនរួមមានការជួបប្រជុំគ្នាតាមអេ
ឡិចត្រូនិកឱសថការផលិតគ្រឿងសង្ហារឹមការផលិតអាហារឧស្សាហកម្ម "ឧស្សាហកម្មនាពេលអនាគត" ដូច
ជានៅក្នុងបច្ចេកវិទ្យាព័ត៌មាននិងបច្ចេកវិទ្យាគមនាគមន៍ព័ត៌មានវិទ្យានិងបច្ចេកវិទ្យាបែកចែកនិងឧស្សាហកម្ម
ដែលអាចបង្កើនការធ្វើសមាហរណកម្មកសិកម្មវាយនភ័ណ្ឌ និងវិស័យទេសចរណ៍ ។ ទាំងនេះជាវិធានការគួរ
តែត្រូវបានបញ្ចប់នៅឆ្នាំ ២០១៨:

- ១) ធ្វើអោយប្រសើរឡើងនូវការផ្គត់ផ្គង់អគ្គិសនីនៅក្នុងតំបន់ឧស្សាហកម្មគោលដៅ។
- ២) ការអនុវត្តផែនការមេសម្រាប់ប្រព័ន្ធដឹកជញ្ជូននិងភស្តុភារចម្រុះ។
- ៣) ការអភិវឌ្ឍទីផ្សារការងារជាពិសេសតាមរយៈការពង្រឹងទំនាក់ទំនងឧស្សាហកម្មនិងការអភិវឌ្ឍ
ជំនាញ។

៤) អភិវឌ្ឍន៍ដោយប្រែក្លាយខេត្តព្រះសីហនុទៅជាតំបន់សេដ្ឋកិច្ចពិសេសពហុគំរូ។

ឯកសារយុទ្ធសាស្ត្រសំខាន់មួយទៀតគឺយុទ្ធសាស្ត្រចតុកោណដែលបច្ចុប្បន្នកំពុងស្ថិតក្នុងដំណាក់កាលទីបី។ ឯកសារនេះត្រូវបានរៀបចំឡើងដើម្បីគូសបញ្ជាក់វគ្គសេដ្ឋកិច្ចនៃនីតិកាលថ្មីនីមួយៗនៃរដ្ឋសភាដែលចាប់ផ្តើមពីឆ្នាំ ២០០៤។ ឯកសារនេះផ្តោតទៅលើគោលបំណងអន្តរវិស័យដែលក្នុងនោះសរសរគ្រឹះសំខាន់ៗចំនួន ៤ គឺ៖

១) ការអភិវឌ្ឍវិស័យកសិកម្ម ដូចជាការអភិវឌ្ឍហេដ្ឋារចនាសម្ព័ន្ធរូបវន្ត ការអភិវឌ្ឍសហគ្រាសខ្នាតតូចនិងមធ្យមនិងការងារអោយកាន់តែច្រើននិងល្អប្រសើរឡើង

២) ការផ្តល់សេវាសុខភាពនិងការអប់រំមូលដ្ឋានអោយប្រសើរជាងមុន ដោយផ្អែកលើឯកសារបច្ចុប្បន្នបង្ហាញពីអាទិភាពសេដ្ឋកិច្ចនៃនីតិកាលទី ៥ នៃរដ្ឋសភា (២០១៣-២០១៨) ។

៣) ដំណាក់កាលទី៣នៃយុទ្ធសាស្ត្រនេះបញ្ជាក់ពីការផ្តោតការយកចិត្តទុកដាក់លើការអភិវឌ្ឍមូលធនមនុស្សក៏ដូចជាវិស័យអាទិភាពចំនួន ៤ សម្រាប់អន្តរាគមន៍៖ ទី ១ ការអភិវឌ្ឍជំនាញជាពិសេសលើមុខវិជ្ជា STEM, ទី២ បង្កើនការវិនិយោគលើហេដ្ឋារចនាសម្ព័ន្ធដឹកជញ្ជូននិងវិធានការសម្របសម្រួលពាណិជ្ជកម្ម, ទី ៣ ការធ្វើទំនើបកម្មនៃវិស័យកសិកម្ម, ទី៤បង្កើនសមត្ថភាពនិងសុចរិតភាពរបស់ស្ថាប័នសាធារណៈដើម្បីកែលម្អនិងការផ្តល់សេវាសាធារណៈនិងបរិយាកាសវិនិយោគ។

៤) រដ្ឋាភិបាលបានបង្កើតផែនទីបង្ហាញផ្លូវរយៈពេល ៥ ឆ្នាំដើម្បីអនុវត្តគោលការណ៍នៃយុទ្ធសាស្ត្រចតុកោណ។ ផែនទីបង្ហាញផ្លូវជាធរមានបច្ចុប្បន្ននេះគឺជាផែនការយុទ្ធសាស្ត្រអភិវឌ្ឍន៍ជាតិឆ្នាំ ២០១៤-២០១៨ (ដូច្នេះវាគឺនៅក្នុងឆ្នាំចុងក្រោយ) (ilibrary, SME Policy index:ASEAN 2018, 2018)។

ជំពូកទី៣

ការវិនិយោគទុនស្រប

ជំពូកទី ៣ ការវិភាគទិន្នន័យលើការស្រាវជ្រាវ

៣.១ ការកំណត់វិធីសាស្ត្រនៃការស្រាវជ្រាវ

ក្នុងការវិភាគនេះខ្ញុំបានវិភាគទៅលើកម្រិតរវាងSMEនិងGDP ព្រមទាំងការចូលរួមរបស់ពួកវាក្នុង កំណើនសេដ្ឋកិច្ចជាពិសេសគឺការយកទិន្នន័យទាំងពីរមកវាយតម្លៃដើម្បីសិក្សាលទ្ធផលផងដែរ។

៣.២ ទំនាក់ទំនងរវាង SME និងGDP

ផលិតផលជាតិសរុប (GDP)

ក្នុងរយៈពេលពីរទសវត្សចុងក្រោយនេះសេដ្ឋកិច្ចកម្ពុជាគឺជាផ្នែកមួយនៃកំណើនសេដ្ឋកិច្ចលឿន បំផុតរបស់ពិភពលោកចាប់តាំងពីឆ្នាំ ២០០១ កំណើនផលិតផលក្នុងស្រុកសរុបពិតប្រាកដមានជាមធ្យម ៧,៨%ក្នុងមួយឆ្នាំហើយយ៉ាងហោចណាស់ ៦% រាល់ឆ្នាំលើកលែងតែឆ្នាំ ២០០៩ ក្នុងសកលលោកសេដ្ឋ កិច្ចធ្លាក់ចុះ។ សេដ្ឋកិច្ចត្រូវបានព្យាករថានឹងរក្សាបាននូវកំណើនដ៏រឹងមាំអត្រា ៧% រហូតដល់ឆ្នាំ ២០១៧ មុន ពេលមានការថយចុះបន្តិចមកត្រឹម ៦,៨% ក្នុងឆ្នាំ ២០១៨ និង ៦,៧% នៅឆ្នាំ ២០១៩។ កំណើននេះបានធ្វើ អោយសេដ្ឋកិច្ចក្នុងប្រទេសមានភាពល្អប្រសើរឡើងពីមួយឆ្នាំទៅមួយឆ្នាំគួរអោយកត់សម្គាល់ផងដែរ (cosulting, 2017)។

សហគ្រាសខ្នាតតូចនិងមធ្យម(SME)

ប្រទេសកម្ពុជាបានរាប់បញ្ចូលសហគ្រាសចំនួន ៥១៣ ៧៥៩ នៅក្នុងឆ្នាំ ២០១៤ យោងតាមការធ្វើ ជំរឿនសេដ្ឋកិច្ចចុងក្រោយបានបង្ហាញថាមានសហគ្រាស(៩៧,៦%)ដែលភាគច្រើនជាសហគ្រាសខ្នាតតូច និងមធ្យម ។ សហគ្រាសខ្នាតតូចនិងមធ្យមផ្តល់ការចូលរួមចំណែកយ៉ាងសកម្មដល់សេដ្ឋកិច្ចប្រទេសកម្ពុជា ដោយបានបង្កើតការងារជាច្រើនដល់ប្រជាពលរដ្ឋ និងយុវជននៅកម្ពុជា។

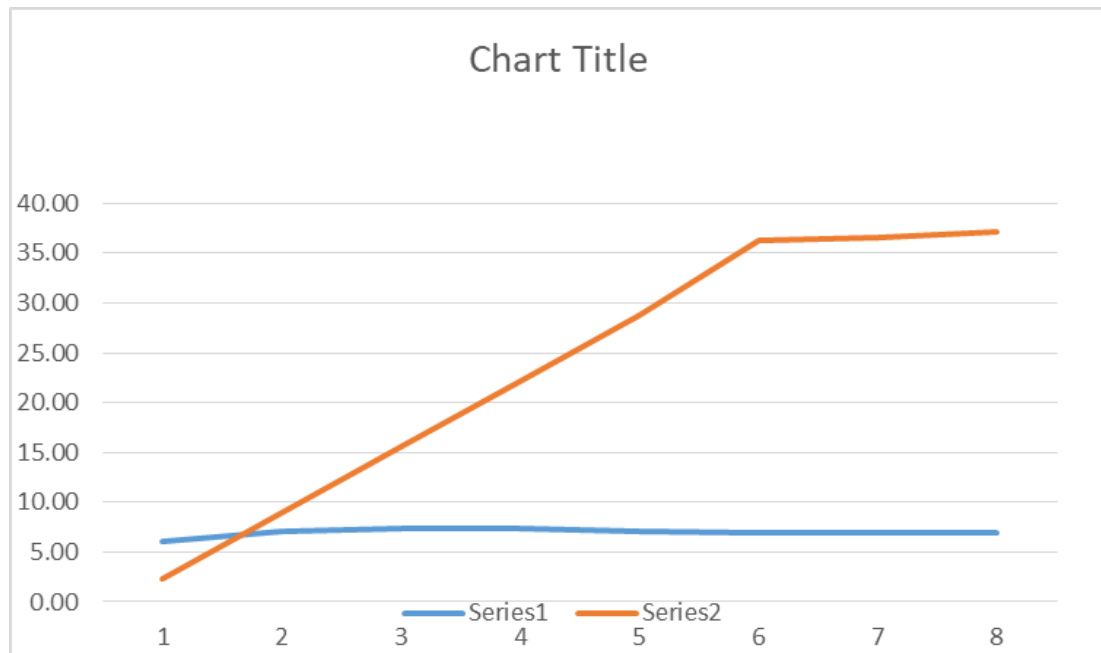
ការផ្តោតទៅលើទីតាំងឃើញថាតាមភូមិសាស្ត្រដែលមានសហគ្រាសខ្នាតតូចនិងមធ្យម (SME)ខ្ពស់បំផុតគឺបានរកឃើញនៅក្នុងរាជធានីភ្នំពេញ (២៣,១%) និងខេត្តសៀមរាប (១៨,៥%) បន្ទាប់ មកខេត្តបាត់ដំបង (៨,៥%) ។ សហគ្រាសខ្នាតតូចនិងមធ្យម(SME) ត្រូវបានផ្សព្វផ្សាយពាសពេញផ្ទៃ ប្រទេសហើយត្រូវបានចូលរួមក្នុងសកម្មភាពសេដ្ឋកិច្ចខុសពីសហគ្រាសធំ ៗ ដែលក្នុងនោះ ៥៩,២% មាន មូលដ្ឋាននៅភ្នំពេញនិង ៤៧,៤% ចូលរួមសកម្មភាពផលិតកម្ម ។ ហើយក្រុមហ៊ុន សហគ្រាសខ្នាតតូចនិង មធ្យម(SME)ភាគច្រើនក៏ត្រូវបានកាន់កាប់ដោយជនជាតិកម្ពុជាផងដែរ។

តារាងបង្ហាញពីទំនាក់ទំនងរវាង SME និងGDP

| ឆ្នាំ | GDP% | SME% |
|-------|------|-------|
| 2010 | 6 | 2.35 |
| 2011 | 7.1 | 8.95 |
| 2012 | 7.3 | 15.55 |
| 2013 | 7.4 | 22.15 |
| 2014 | 7.1 | 28.75 |
| 2015 | 7 | 35.35 |
| 2016 | 7 | 36.6 |
| 2017 | 7 | 37.1 |

ប្រភព (ilibrary, SME Policy Index: Asean, 2018), (Solution, 2018)

៣.៣ ការវិនិយោគទិន្នន័យ



យោងតាមតារាងទិន្នន័យខាងលើបង្ហាញអោយយើងឃើញថាមុនពេលមានគោលនយោបាយសហ-គ្រាស ខ្នាតតូចនិងមធ្យមមានការពិបាកក្នុងការសិក្សាពីទិន្នន័យនិងសន្និដ្ឋានព្រោះក្នុងអំឡុងពេលនោសហគ្រាស ខ្នាតតូចនិងមធ្យមមានការរស់រាននិងដំណើរការដោយខ្លួនឯងដោយមិនបានចូលរួមគាំទ្រពីរដ្ឋាភិបាលនោះ

ទេ ដូច្នោះហើយយើងឃើញថាដំណើរការអភិវឌ្ឍន៍និងការចូលរួមក្នុងកំណើនសេដ្ឋកិច្ចក៏មានលក្ខណៈយឺតនៅឡើយ។

ក្នុងករណីនេះយើងនឹងធ្វើការសិក្សាពីកម្រិតទំនាក់ទំនងរវាងSME និងGDPក្រោយពេលមានគោលនយោបាយព្រោះយើងឃើញថាក្រោយពេលដែលរដ្ឋាភិបាលមានគោលការណ៍ទៅលើការអភិវឌ្ឍសហគ្រាសខ្នាតតូចនិងមធ្យមរួមចំណែក កំណើនរបស់SMEមានការកើនឡើងគួរអោយកត់សម្គាល់ដល់ជម្រុយអោយកំណើនGDPមានការកើនឡើងជាបន្តបន្ទាប់ពីមួយឆ្នាំទៅមួយឆ្នាំ។ យើងអាចពិនិត្យពីទំនាក់ទំនងរវាង SME និងGDPដោយបង្ហាញតាមសមីការដូចខាងក្រោម :

$$GDP\% = \beta_0 + \beta_1 (SME\%)$$

$$GDP = 6.67 + 0.013(SME)$$

ផ្អែកលើសមីការវិភាគខាងលើយើងអាចវិភាគឃើញថាពីមួយឆ្នាំទៅមួយឆ្នាំ(២០១០-២០១៧) សហគ្រាសខ្នាតតូច និងមធ្យមបានរួមចំណែកកាន់តែច្រើនឡើងក្នុងសេដ្ឋកិច្ចដោយកំណើនជាមធ្យមរបស់SMEមានចំនួន23.48% ដែលជម្រុយកំណើនសេដ្ឋកិច្ចជាមធ្យមប្រហែល 0.31% ដែលនេះជាសមិទ្ធផលដែលរាជរដ្ឋាភិបាលបានយកចិត្តទុកដាក់ក្នុងការផ្ដើមគោលនយោបាយជម្រុញវិស័យសហគ្រាសខ្នាតតូច និងមធ្យមអោយមានភាពប្រសើរឡើងពីមួយឆ្នាំទៅមួយឆ្នាំ។ យោងតាមOutputរបស់GDPមានកើនឡើង0.31%នាំអោយ SMEមានកំណើនជាមធ្យម 23.48% ដោយមានមេគុណទំនាក់ទំនង R=0.43 ដែលជម្រុយអោយមានកំណើនសេដ្ឋកិច្ចកើនឡើង។

ជាលទ្ធផលការចូលរួមចំណែករបស់សហគ្រាសខ្នាតតូចនិងមធ្យមបានកើនឡើងដោយមានត្រឹមតែ ២.៣៥%ប៉ុណ្ណោះនៅឆ្នាំ ២០១០ តែរហូតដល់ឆ្នាំ ២០១៧ កើនដល់ ៣៧.១% ដែលជាទិន្នន័យស្របពេលដែលរដ្ឋាភិបាលបានយកចិត្តទុកដាក់ក្នុងការផ្ដើមគោលនយោបាយអភិវឌ្ឍន៍សហគ្រាសខ្នាតតូចនិងមធ្យម ។ កំណើនរបស់សហគ្រាសខ្នាតតូចនិងមធ្យមបានធ្វើអោយ គ្រប់ផ្នែកសេដ្ឋកិច្ចសំខាន់ៗជាពិសេសផ្នែកសេវាកម្មផលិតកម្មនិងកសិកម្មមានការកើនឡើងគួរអោយកត់សម្គាល់។ ឆ្ពោះទៅមុខសហគ្រាសខ្នាតតូចនិងមធ្យមត្រូវបានគេរំពឹងថានឹងដើរតួនាទីកាន់តែធំធេងមិនត្រឹមតែជាអ្នកជំរុញប៉ុណ្ណោះទេប៉ុន្តែវាក៏ជាកត្តាជំរុញដ៏សំខាន់នៃកំណើនសេដ្ឋកិច្ចក្នុងប្រទេសផងដែរ។

**សេចក្តីសង្ឃឹជ្ជាន និង ការ
ជ្រលំអនុសាសន៍**

សេចក្តីសន្និដ្ឋាន និងការផ្តល់អនុសាសន៍

១. សេចក្តីសន្និដ្ឋាន

យោងទៅតាមរបាយការណ៍របស់អង្គការទិន្នន័យអំពីការអភិវឌ្ឍន៍កម្ពុជាឆ្នាំ២០១៧បានលើកឡើងថាមុនពេលមានគោលនយោបាយរបស់រដ្ឋាភិបាលសហគ្រាសខ្នាតតូចនិងមធ្យមបានជួបប្រទះនូវបញ្ហានិងវិបត្តិជាច្រើនក្នុងដំណើរការរបស់ខ្លួន។ ក្នុងនោះបញ្ហាមួយចំនួនមានដូចជា ខ្វះការគាំទ្រពីរដ្ឋាភិបាល ទំនិញគ្មានទីផ្សារពិបាកក្នុងការប្រកួតប្រជែង និងបញ្ហាជាច្រើនទៀតដែលធ្វើឲ្យសហគ្រាសខ្នាតតូចនិងមធ្យមភាគច្រើនប្រឈមនឹងការក្ស័យធុននិងបិទទ្វារ។ ប៉ុន្តែក្នុងរយៈពេលចុងក្រោយដែលរដ្ឋាភិបាលបានបង្កើតគោលនយោបាយក្នុងការអភិវឌ្ឍសហគ្រាសខ្នាតតូចនិងមធ្យមមកនេះបម្រែបម្រួលក៏ដូចជាការរីកចម្រើនរបស់វិស័យនេះមានសន្ទុះខ្លាំងគួរអោយកត់សម្គាល់ដែលធ្វើអោយផលិតផលក្នុងស្រុកសរុបកើនឡើងនាំអោយកំណើនសេដ្ឋកិច្ចក៏កើនឡើង។ ភាពល្អប្រសើរមួយវិញទៀតនោះ សហគ្រាសខ្នាតតូចនិងមធ្យម(SME)ក៏បានចូលរួមបង្កើតការងារក្នុងស្រុកសម្រាប់ប្រជាពលរដ្ឋ កាត់បន្ថយអត្រាអ្នកអត់ការងារធ្វើ និងបង្កើនប្រាក់ចំណូលបន្ថែមព្រមទាំងកាត់បន្ថយការធ្វើចំណាកស្រុកទៅបរទេសផងដែរ។

២. ការផ្តល់អនុសាសន៍

យោងតាមរបាយការណ៍អង្គការទិន្នន័យអំពីការអភិវឌ្ឍន៍កម្ពុជាឆ្នាំ២០១៧បានបង្ហាញថា ថ្វីត្បិតតែរាជរដ្ឋាភិបាលមានគោលនយោបាយអភិវឌ្ឍសហគ្រាសខ្នាតតូចនិងមធ្យមហើយបច្ចុប្បន្នសហគ្រាសខ្នាតតូចនិងមធ្យមបានរួមចំណែកក្នុងកំណើនសេដ្ឋកិច្ចច្រើនក៏ពិតមែន តែបញ្ហាប្រឈមរបស់ពួកគាត់ក៏មានច្រើនផងដែរ។ ជាអនុសាសន៍ខ្ញុំយល់ឃើញថា ជាសំណូមពររបស់សហគ្រាសខ្នាតតូចនិងមធ្យម គួរតែត្រូវបានយកចិត្តទុកដាក់ផ្អែកលើចំណុចសំខាន់ ៣-

- ចំណុចទី១ ការប្រកួតប្រជែងរបស់សហគ្រាសខ្នាតតូចនិងមធ្យម(SME)លើទីផ្សារក្នុងស្រុកមានការលំបាកខ្លាំងដោយសារមានការនាំចូលទំនិញពីបរទេសច្រើនលើសលប់ ក្នុងពេលដែល(SME)ក្នុងស្រុកអាចផលិតទំនិញទាំងនោះបាន និងអាចផ្គត់ផ្គង់ក្នុងស្រុកបាន ដែលផ្ទុយនឹងយុទ្ធសាស្ត្រតុកោណដំណាក់កាលទី៤របស់រាជរដ្ឋាភិបាលដែលលើកឡើងថាគាំទ្រផលិតផលក្នុងស្រុក។ ត្រង់ចំណុចនេះរាជរដ្ឋាភិបាលថ្នាក់ក្រោមជាតិគួរតែបន្ថែមការយកចិត្តទុកដាក់អនុវត្ត

ន៍លើការងារនេះអោយមានប្រសិទ្ធភាព ដោយរឹតបន្តឹងនីតិវិធីនាំចូលផលិតផលសម្រេចពី បរទេសលើទំនិញណាដែលនៅកម្ពុជាអាចផលិតបាន ហើយបន្ថែមការយកចិត្តទុកដាក់សម្រួល នីតិវិធីសម្រាប់(SME)ក្នុងស្រុក។

- ចំណុចទី២ រាជរដ្ឋាភិបាលគួរតែមានគោលនយោបាយអភិវឌ្ឍសមត្ថភាពរបស់សហគ្រាសខ្នាត តូច និងមធ្យម លើបញ្ហាបច្ចេកទេសមួយចំនួនដូចជា បច្ចេកទេសក្នុងការដាំដុះ ការផលិតទំនិញ- ល- ដើម្បីអោយ(SME)មានលទ្ធភាពក្នុងការពង្រីកខ្លួន និងមានលទ្ធភាពប្រកួតប្រជែងលើទី ផ្សារអន្តរជាតិកាន់តែទូលំទូលាយជាងមុន។
- ចំណុចទី៣ រាជរដ្ឋាភិបាលគួរតែអនុវត្តលើគោលការណ៍អនុគ្រោះពន្ធអោយមានប្រសិទ្ធភាពដល់ សហគ្រាសខ្នាតតូចនិងមធ្យមដើម្បីអោយពួកគាត់មានលទ្ធភាពក្នុងការបង្កើនសម្បទិផលនៃ ដំណើរការផលិតកម្មរយៈពេលយូរអង្វែងរបស់ខ្លួនដើម្បីពង្រីកខ្លួនអោយសមស្របតាមស្តង់ដារ ជាតិ និងអន្តរជាតិ។

ឯកសារយោង

ឯកសារយោង

References

(EMC), E. M. (2017). Unlocking the potential of the cambodia private sector. In E. M. (EMC), *Unlocking the potential of the cambodia private sector* (pp. 52-71). Phnom Penh.

(NZIER), N. Z. (2008). *Cambodia Small and Medium Sized*. Petter Baily.

consulting, E. m. (2017, March). *Cambodia's economic performance*.

GDT. (2018). *Tax incentive for SMEs*. Phnom Penh: GDT.

Huang, I.-W. (2003, January). Important of SMEs Development in Thailand. *Argument for the Support of SMEs in Thailand*, pp. 161-162.

ilibrary, O. (2018). *SME Policy Index: Asean*. Retrieved from www.oecd-ilibrary.org.

ilibrary, O. (2018). *SME Policy index:ASEAN 2018*.

MIME. (2011). *Output of SME*. Phnom Penh: MIME.

MISTI. (2020). *SME Financing*. Phnom Penh: MISTI.

Organization for Small and Medium Enterprice and Reginnall Innovation, J. (2007, March).

Pettinger, T. (2019, July 28). *Economics*. Retrieved from www.economicshelp.org.

Pick, E. (២០១៩). Cambodia's Difficulty With Unregistered SMEs. In E. Pick, *Cambodia's Difficulty With Unregistered SMEs*. ភ្នំពេញ.

Solution, S. (2018, August 7). SMEs registered real GDP growth of 7.2% in 2017.

Wikipedia. (2019, August 03). *Wikipedia* . Retrieved from Wikipedia.org: <https://km.wikipedia.org/wiki/>

wikipedia. (2019, August). *wikipedia.org*. Retrieved from wikipedia.org: <https://km.wikipedia.org/wiki/>

និងនវានុវត្តន៍, ក. វ. (២០២០). *របាយការណ៍ប្រកួតប្រជែងប្រចាំឆ្នាំ ២០២០ ក្រសួងឧស្សាហកម្ម និងសិប្បកម្ម*. ភ្នំពេញ.

និងរដ្ឋាករ, អ. (2019). *ការលើកទឹកចិត្តផ្នែកគយ*. Phnom Penh: អគ្គនាយកដ្ឋានគយ និងរដ្ឋាករ.

រាជរដ្ឋាភិបាល. (២០១៥). គោលនយោបាយអភិវឌ្ឍន៍វិស័យឧស្សាហកម្ម. In រាជរដ្ឋាភិបាល, *គោលនយោបាយអភិវឌ្ឍន៍វិស័យឧស្សាហកម្ម* (p. ៤១). រាជធានីភ្នំពេញ: រាជរដ្ឋាភិបាល.

វណ្ណៈ, ជ. (២០២០, កុម្ភៈ ១៩). Retrieved from opendevelopmentcambodia.net.

វីរៈ, ឆ. (២០២០, កុម្ភៈ ២៥). *Postkhmer*. Retrieved from Postkhmer.

វីរៈ, ឆ. (២០២០, មេសា ០៥). *The Phnom Penh Post*. Retrieved from The Phnom Penh Post.

សម្តេចហ៊ុនសែន. (២០០៤). *យុទ្ធសាស្ត្រតុកោណដើម្បីកំណើន ការងារ សមធម៌ និងប្រសិទ្ធិភាពនៅកម្ពុជា*. ភ្នំពេញ: ទ្រឹស្តីការគណៈរដ្ឋមន្ត្រី.

សម្ព័ន្ធសមាគមសហគ្រាសធនតូចនិងមធ្យម. (២០១៩). បញ្ហារបស់វិស័យឯកជន. In សម្ព័ន្ធសមាគមសហគ្រាសធនតូចនិងមធ្យម, *បញ្ហារបស់វិស័យឯកជន* (pp. ១-៩). ភ្នំពេញ.

សារណាបញ្ចប់ការសិក្សា. (2012). *ការចូលរួមរបស់សហគ្រាសធនតូច និងមធ្យម ក្នុងការអភិវឌ្ឍសេដ្ឋកិច្ច*. Phnom Penh: RULE.

ଉପସଂହୃତ

ឧបសម្ព័ន្ធ

| | | |
|-------|------|----------|
| 2010 | 6.00 | 2.35 |
| 2011 | 7.10 | 8.95 |
| 2012 | 7.30 | 15.55 |
| 2013 | 7.40 | 22.15 |
| 2014 | 7.10 | 28.75 |
| 2015 | 7.00 | 36.35 |
| 2016 | 7.00 | 36.60 |
| 2017 | 7.00 | 37.10 |
| | | |
| Mean= | | 23.48 |
| | | |
| GDP= | | 0.318811 |

| SUMMARY OUTPUT | | | | | | | | | |
|------------------------------|---------------------|-----------------------|---------------|----------------|-----------------------|------------------|--------------------|--------------------|--|
| <i>Regression Statistics</i> | | | | | | | | | |
| Multiple R | 0.430233662 | | | | | | | | |
| R Square | 0.185101004 | | | | | | | | |
| Adjusted R Square | 0.049284505 | | | | | | | | |
| Standard Error | 0.41511105 | | | | | | | | |
| Observations | 8 | | | | | | | | |
| <i>ANOVA</i> | | | | | | | | | |
| | <i>df</i> | <i>SS</i> | <i>MS</i> | <i>F</i> | <i>Significance F</i> | | | | |
| Regression | 1 | 0.234847 | 0.234847 | 1.362875681 | 0.28733 | | | | |
| Residual | 6 | 1.033903 | 0.172317 | | | | | | |
| Total | 7 | 1.26875 | | | | | | | |
| | <i>Coefficients</i> | <i>Standard Error</i> | <i>t Stat</i> | <i>P-value</i> | <i>Lower 95%</i> | <i>Upper 95%</i> | <i>Lower 95.0%</i> | <i>Upper 95.0%</i> | |
| Intercept | 6.668689478 | 0.310028 | 21.50996 | 6.58833E-07 | 5.910078 | 7.427301 | 5.910078 | 7.427301 | |
| X Variable 1 | 0.013580853 | 0.011633 | 1.167423 | 0.287329926 | -0.01488 | 0.042046 | -0.01488 | 0.042046 | |

